

## Tarkista tammivyömittariesi (*Cyclophora punctaria*) määrittäminen!

Suomesta tunnetaan kolme pohjaväriältään kellertävän tai oranssinruskean sävyistä vyömittarilajia (*Cyclophora*), joista ainoastaan tammivyömittari (*Cyclophora punctaria*) esiintyy melko yleisenä lounaassa. Sen sijaan kaksi muuta lajia, pikkuvyömittari (*Cyclophora quercimontaria*) ja kolmivyömittari (*Cyclophora linearia*) ovat Suomessa hyvin harvinaisia. Kaikki nämä lajit elävät tammella, mutta *C. linearialle* tammi on toissijainen ravintokasvi. *C. linearia* elää ensisijaisesti pyökillä.

Kahdesta harvinaisesta lajista varsinkin *C. quercimontaria* sotkeentuu helposti tammivyömittariin (*C. punctaria*). Määrittäsvaikeutta alleviivaa *C. quercimontarian* löytöhistoria Suomessa: laji ilmoitettiin Suomelle uutena 1970 koelmien *C. punctaria* -sarjoista tunnistettujen, vuosien 1946–1965 välillä Ahvenmaan Lemlandista kerättyjen kuuden yksilön perusteella. Sen jälkeen lajia ei Suomesta tavattu vuosikymmeniin, kunnes Timo Ranki ilmoitti lajin Inkoosta vuonna 1999. Lajista on 2000-luvulla tehty yhteensä viisi havaintoa Tammissaaren ja Virolahden väliseltä alueelta. Näistä kaksi yksilöä tunnistettiin vasta vuosia niiden keräämisen jälkeen kokoelmien *C. punctaria* -sarjoista.

### Tunnistaminen

Heti alkuun on syytä korostaa, että lajit vaihtelevat melko paljon. Paitsi, että vaihtelua on sukupolvien sisällä, niin vielä suurempaa on eri sukupolvien välinen vaihtelu. Kaikilla lajeilla kesäpolven (gen. II) yksilöt ovat kevätpolven (gen. I) verrattuna kooltaan pienempiä, pohjaväriältään tummempia ja lisäksi niistä kuviointi ja harmaiden suomujen määrä on runsaampaa. Suomessa kesäpolven yksilöt ovat varsinkin harvinaisia (*C. quercimontaria* ei edes tavattu) ja siksi niitä ei tässä erikseen käsitellä.

### Lajien tunnistamiseen voidaan antaa seuraavia vinkkejä:

#### *C. punctaria*:

- Keskipikoinen tai iso laji
- Takasiipi yleensä etuosastaan (yläosa) selvästi vaaleampi kuin etusiipi, selvä kontrasti ja kirjava yleisvaikutelma
- Etusiiven kärki terävä, ulkoreuna selvästi kovera kärjen takaa ja taka-

siiven ulkoreunassa keskellä selvä kulma

- Etusiiven keskivarjo ulottuu yleensä voimakkaana siiven etureunaan asti.

#### *C. quercimontaria*:

- Pieni tai pienehkö laji, ohjaväriältään *punctariaa* yleensä tummempi
- Tasavärinen, etu- ja takasiiven välillä ei kontrastia
- Takasiiven ulkoreunassa ei kulmaa, ulkoreuna koko matkalta kaareva
- Etusiiven keskivarjo edellistä lajia vaaleampi, pehmeämpi ja siiven etureunan lähellä häipyvä

#### *C. linearia*:

- Iso tai isohko laji, pohjaväriältään selvästi tasavärinen ja harmaat suomut puuttuvat lähes kokonaan
- Etu- ja takasiivessä selvästi erottuva ulompi pisterivi, jossa pisteitä tiheimässä kuin muilla lajeilla — lähes ”viivamainen” vaikutelma.
- Myös sisempi poikkiviiru erottuu usein selvänä ja terävänä sekä etu- että takasiivissä

### Mahdolliset muut lajit

Tammella elävien, oranssinruskeiden vyömittareiden joukko voi Suomessa tulevaisuudessa vielä kasvaa, sillä lähialueiltamme on tavattu vielä kaksi muuta lajia: *C. porata* ja *C. pupillaria*. Näistä varsinkin *C. porata* saattaa löytyä jo lähivuosina, sillä Ruotsissa laji on levinnyt viime vuosikymmenenä jo kolmeen eteläisimpään maakuntaan (Huom! Baltiassa vain Liettuassa). *C. pupillaria* taas on Etelä-Euroopassa erittäin yleinen laji, jota on joitakin kertoja tavattu syksyllä vaeltajana Tanskassa ja Etelä-Ruotsissa.

Molemmat edellä mainitut lajit on yleensä helppo erottaa meikäläisistä lajeista, sillä *C. poratalla* on aina ja *C. pupillarialla* erittäin yleisesti sekä etu- että takasiivissä selvästi rengasmaiset, valkokeskiset keskipilkut (samaa tapaan kuin esim. *C. albipunctatalla*). *C. porata* on väritykseltään *C. punctariaa* punertavampi ja harmaiden suomujen määrä on *C. poratalla* vielä suurempi. *C. pupillaria* vaihtelee kuvioinniltaan erittäin paljon, mutta sillä harmaita suomuja on aina vähän ja pohjaväriytyy on tasaista ja enemmän ruskehtavaa.

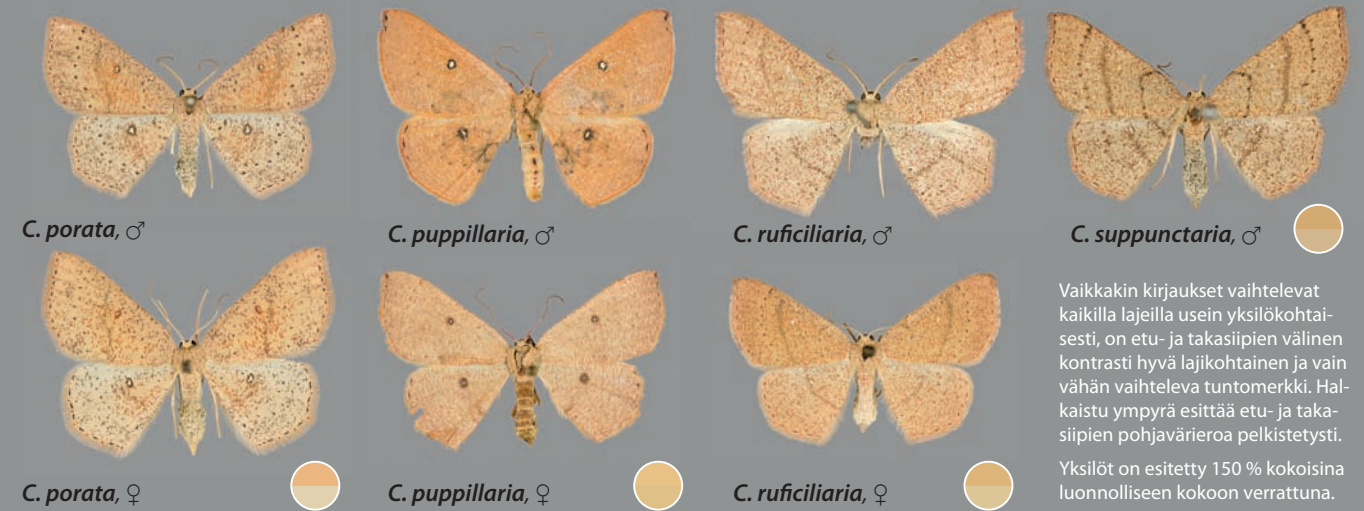
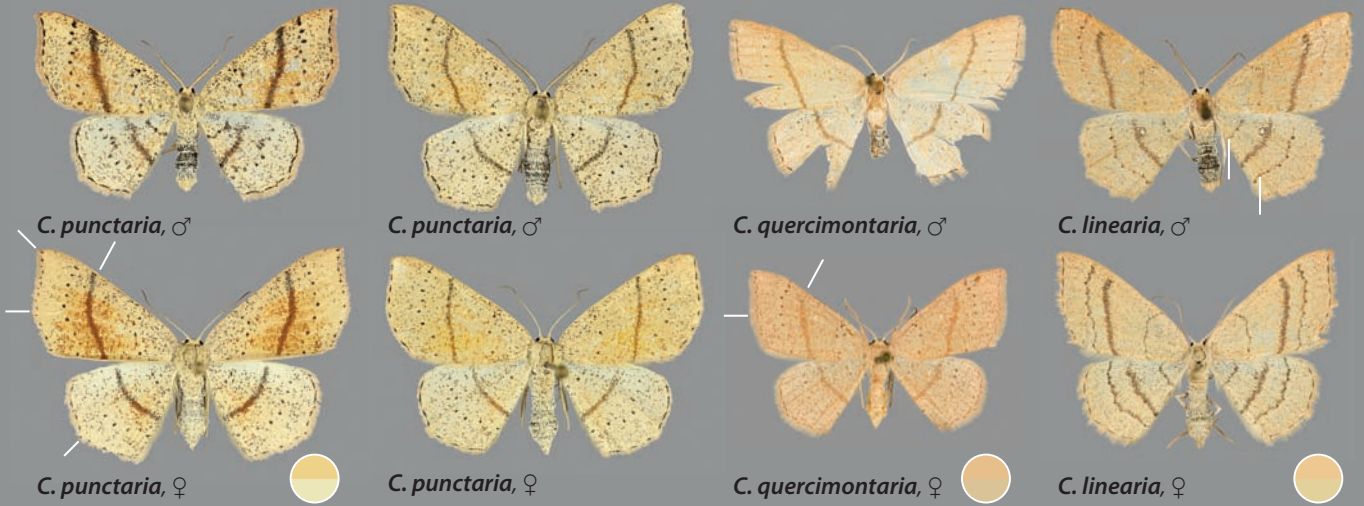
Keski-Euroopassa esiintyy edellä mainittujen lisäksi vielä kaksi muuta ryhmään kuuluvaa ja enemmän kolmea Suomesta

### KIRJALLISUUTTA



## Upeat luteet tulevat!

Teemu Rintalan ja Veikko Rinteen työstämän Suomen luteita käsittelevän ennennäkemättömän laajan teoksen **Suomen luteet** taittotoyö on parhaillaan käynnissä. Noin 400-sivuinen teos tulee käsittelemään yli 500 ludelajia yksilökuvineen, elintapatiotoineen, sekä hätkähdyttävine luontokuvineen. Kirja valmistunee ennen kesää, ja sen ilmestymisestä tullaan tiedottamaan mm. seuran internet-sivuilla ([www.perhostutkijainseura.fi](http://www.perhostutkijainseura.fi)). Myyntihinta toistaiseksi avoinna. Seuraa siis nettiä!



Vaikkakin kirjaukset vaihtelevat kaikilla lajeilla usein yksilökohtaisesti, on etu- ja takasiipien välinen kontrasti hyvä lajikohtainen ja vain vähän vaihteleva tuntomerkki. Halkaistu ympyrä esittää etu- ja takasiipien pohjavärieroa pelkistetyksi. Yksilöt on esitetty 150 % kokoisina luonnolliseen kokoon verrattuna.

tunnettu laji muistuttavaa laji: *C. ruficiliaria* ja *C. suppunctaria*. Näiden löytyminen Suomesta on periaatteessa mahdollista, mutta kuitenkin (ainakin toistaiseksi) niin epätodennäköistä, että niitä ei katsottu tarpeelliseksi käsitellä tarkemmin tässä yhteydessä. Näistä *C. ruficiliaria* esiintyy lä-

himpänä Suomea Etelä-Puolassa ja *C. suppunctaria* Luoteis-Ukrainassa. Lajit ovat habitukseltaan hyvin lähellä toisiaan ja parhaiten niitä voi luonnehtia ehkä sanomalla niiden sijoittuvan ulkonäöltään *C. punctarian* ja *C. quercimontarian* väliin. Lisätietoja näistä ja muista Euroopassa esiintyvistä

suvun lajeista löytyy viitteellä: Hausmann A. 2004: The Geometrid Moths of Europe, Volume 2. Apollo Books.

Kirjoittajien yhteystiedot: jari.kaitila@perhostutkijainseura.fi



*Cyclophora pupillaria* on muun muassa Välimeren alueella varsin runsas laji, myös valolla keräiltäessä. Kuva Bulgariasta.