

Mompha subbistrigella -toukkien etsimisestä ja kasvattamisesta (Lepidoptera, Momphidae)

Juhani Itämies

Kirjoittajan osoite — Authors address:

Kaitoväylä 25 as. 6, FI-90570 Oulu, e-mail: jaitamies@luukku.com

Microlepidoptera of Europe -kirjasarjassa ilmestyi vuonna 2003 mainio kuutta pientä tai pienehköä perhosheimoa, Momphidae mukaan lukien, käsittelevä osa (Koster & Sinev 2003). Opus on mielestäni erityinen, koska lajien biologia on kuvattu mahdollisuuksien mukaan poikkeuksellisen hyvin. Kirja antaa erinomaisia vihjeitä lajien toukkien etsimiseen ja kasvattamiseen. *Mompha subbistrigella* -lajin kohdalla tilanne toteutui omalta kohdaltani kesällä 2009. Etelä-Suomen valorysäaineistoista laji oli minulle tuttu. Tunnetusti kestorysistä ei juuri levitykseen kelpavaa mikromateriaalia saa ja omat tallennetut yksilöt edustivatkin tyypillisiä pitkän koentavälin kiusallisen ”muhjoutuneita” näytteitä. Sain varhain keväällä aikuisen *M. subbistrigellan* St Eurajoen Olkiluodosta (680:320) käsittääkseni Satakunnalle uutena lajina (ks. Kullberg 2004) — siis yllämainittua teosta lukemaan ja painamaan tarkasti mieleen toukkien hakuohjeita.

Heinäkuun lopulla, kun lajin yhdeksi ravintokasviksi ilmoitetun mäkihorsman (*Epilobium montanum*), alimmat siemenkodat olivat avautumassa, painuin kirjan ohjeiden mukaisesti etsimään käyrystyneitä siemenestöjä ja niissä näkyvää ulostenyhtyä ja sisäänmenoreikää. Monenlaisia käpertyneitä kotia löytyi, mutta kovin selvää jälkeä toukasta ei ollut yksiselitteisesti tunnistettavissa. Melko pian huomasi kuitenkin paljon helpomman tavan. Keltaisen toukan peräpää vilkkui nimittäin usein kodan tyvipuolella — ulkona kodasta kuin liikennevalo (kuva 1). Tämän perusteella toukkia oli mukava ”bongata”. Aina välillä löytyi jopa toukkia, jotka olivat juuri vaihtamassa kotaa ja siten kokonaan näkösällä (kuva 2).

Ensimmäiset kymmenkunta toukkaa keräsin aurinkoisena iltapäivänä. Kokeilin toukkien etsimistä muutaman päivän kulluttua uudelleen, mutta pilvisessä ja aikalailla aiempaa viileäm-



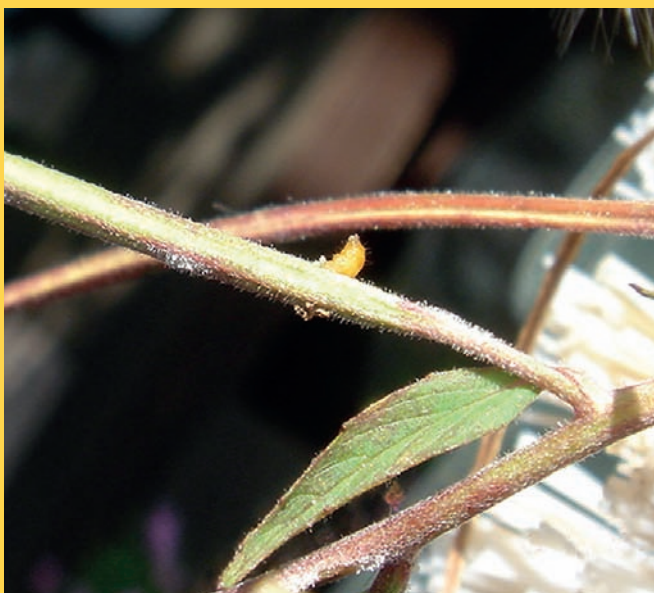
Mompha subbistrigella — ojatupsukoi

REIJO SILOHKO

mässä säässä aamupäivällä muutaman sadan metrin etäisyydellä ensimmäisestä keruupaikasta. Tilanne oli muuttumaton eli keltaiset toukan peräpää tai kokonaan kodan kyljessä näkyvillä olevat toukat oli helppo huomata. Huomautettakoon, että melko samannäköinen *M. sturnipennella* elää toukkana maitohorsman (*E. angustifolium*) varren yläosaan tekemässä äkämässä (omat havainnot, Koster & Sinev 2003). *M. subbistrigellan* ja *M. sturnipennellan* aikuisten erottamisesta ja biologiasta on saatavilla hyviä lisävihjeitä (Nupponen & Nupponen 2001).

Kuten yleensäkin saman kesän aikana kuoriutuvat lajit, *M. subbistrigella* oli helppo kasvatettava. Laitoin osan toukista ilmastoituun salaattirasiaan, jossa oli rypistettyä käsipyhettä ja nippu siemenestöjä — tulos oli hyvä. Toinen kasvatusta oli ämpärisä, johon istutin keruupaikalta muutamia mäkihorsmia ja nippu irtolatvustoja. Tässä kasvatuksessa tulos oli jopa odottamatoman hyvä, sillä ämpäristä kuoriutui paljon enemmän yksilöitä kuin mitä olin sinne toukkana siirtänyt. Myönnettäköön, että keräsin lähinnä vääntyneitä siemenkotia käsittäneitä latvustoja, mikä osaltaan selittää reippaasti odotukset ylittäneen kasvatus-tuloksen. Ämpärikasvatusta koteloiden tallentamiseksi purkaessani huomasin, että ontot kasvin varret olivat hyvin suosittuja kotoitumispaikkoja. Kotoituminen näytti tosin onnistuvan kaikenlaisten karikkeiden alle ja kylkeen ja jopa paperin taitoksiin, joista jälkimmäisimmästä paikasta kotelot oli luonnollisesti helpoin kaivaa talteen.

Tiivistäen, jos haluaa kasvattaa kokoelmakelpoisia *M. subbistrigella*-yksilöitä tai kartoittaa lajin esiintymistä, niin siitä vaan heinäkuun loppupuolella mäkihorsman alimpien siemenkotien avautumisen aikaan kedoille ja joutomaille keltaisia toukkia tiirailemaan. ■



KUVA 1. Mäkihorsman siemenkodasta pilkistävä toukan keltainen takapäälä paljastaa näkyvästi *Mompha subbistrigella*-esiintymän.

FIG. 1 The yellow abdomen of *Mompha subbistrigella* larva reveals the presence of the species in the seedcases of *Epilobium montanum*.

KUVA 2. Toisinaan toukka on kokonaisuudessaan näkyvissä.

FIG. 2. Occasionally, the whole larva is visible.



JUHANI ITÄMIES