



Keräilyrajoitukset 2006 → Voimassa toistaiseksi

Yleisesti koskien Suomessa esiintyviä harvinaisia perhoslajeja:

Lajien esiintymistä yksilöitä voi kerätä niin, ettei populaation olemassaolo missään tapauksessa vaarannu (pidätytään liikakeräilystä ja kaikenlaisesta elinympäristön vahingoittamisesta). Monilla harvinaisilla ja paikoittaisesti esiintyvillä lajeilla esiintymät ovat hyvin pienialaisia ja suuri osa niiden yksilöistä on löydettävissä varsin helposti. Tunnetuilla esiintymillä keräämistä pitää välttää, sen sijaan uusien esiintymien etsiminen on erityisen suositeltavaa, koska se mahdollisesti lisää tietämystämme harvinaisista perhoslajeista.

Yksilöitä tallettaessa on jokaisen harrastajan huomioitava seuraavat säännöt:

- Aikuisia yksilöitä talletetaan korkeintaan 50 % havaituista yksilöistä, kuitenkin niin ettei talletettujen yksilöiden lukumäärä ylitä 20 kappaletta,
- Kerätessä munia, toukkia tai koteloita, voidaan näitä ottaa yhteensä maksimissaan 30 % havaituista, kuitenkin siten ettei näiden yhteismäärä ylitä 50 kappaletta ja
- Mikäli kasvatusmenetelmä on sellainen, että lajin varhempien kehitysvaiheiden sijaan maastosta otetaan perhosten ravintokasveja tai niiden osia, voi näitä kerätä korkeintaan yhteensä 5 % kasvuston kasveista tai ko. kasvin osista. Samalla tulee huolehtia, ettei kasvin esiintyminen paikalla vaarannu tämänvuoksi. (Uhanalaisten ja etenkin rauhoitettujen kasvien vahingoittaminen on ehdottomasti kiellettyä ilman erillistä lupaa).

Seuran hallitus on hyväksynyt seuraavat lajikohtaiset rajoitukset ja suositukset vuodelle 2006 ja siitä eteenpäin.

Erityisesti rajoitettavat lajit

Oidaematophorus rogenhoferi - kallioissulkanen

Rajoitus koskee lajin toukkavaihetta. Kaikilla esiintymillä toukista saa kerätä korkeintaan 25 % havaituista mutta enintään neljä yksilöä, aikuisia harkinnan mukaan.

Capricornia boisduvaliana - apilakirjokääriäinen

Rajoitus koskee aikuisia yksilöitä. Tunnetulta esiintymältä voi tallettaa korkeintaan yhden naaraan ja 20 % koiraista, enintään viisi yksilöä, uusilta esiintymiltä korkeintaan 20 % yksilöistä.

Hyporaia aulica - ketosiilikäs

Ensimmäisen vuoden toukkia ei saa kerätä tunnetuilta esiintymiltä syksyllä lainkaan ja uusiltakin esiintymiltä voi ottaa ainoastaan yhden toukan. Talvehtineita toukkia ja aikuisia yksilöitä saa kerätä harkinnan mukaan pidättyväisyyttä noudattaen.

Pyrrhia exprimens - rusojaloyökkönen

Luontaiset Aconitum-kasvustot: toukkia saa kerätä 50 % havaituista mutta enintään viisi yksilöä. Toukan (kuva 1) pääravintokasvi lehtoukonhattu (Aconitum lycoctonum) on rauhoitettu lain nojalla, paikoittaisesti esiintyvä ja harvinainen sekä tallautuu muiden herkkien lehtokasvien tavoin helposti pahan näköiseksi. **Huomaa myös aluerajoitus koskien Pohjois-Karjalan luontaisia ukonhattukasvustoja!**



Lievemmin rajoitettavat lajit

Aristotelia brizella - laukkaneilikkakoi

Aikuisia saa tunnetulta esiintymältä kerätä korkeintaan 20 % havaituista ja enintään 20 yksilöä, uusilta esiintymiltä 20 % havaituista yksilöistä. Varhempien kehitysasteiden kerääminen ei ole mahdollista rauhoitettua toukan ravintokasvia vahingoittamatta.

Coleophora albella - valkoreunapussikoi

Tunnetuilta esiintymiltä aikuisia saa kerätä korkeintaan 10 yksilöä, joista kaksi naarasta, uusilta esiintymiltä maksimissaan kymmenen yksilöä. yksilöistä.

Cupido minimus - pikkusiniisiipi

Kaikilla esiintymillä saa kerätä kaikista kehitysvaiheista korkeintaan 10 % havaituista tai maksimissaan 10 yksilöä, joista kaksi naarasta.

Colias hecla - lapinkeltaperhonen

Aikuisista saa kerätä kaikilla esiintymillä korkeintaan 20 % havaituista ja enintään viisi perhosyksilöä, joista kaksi naarasta.

Colias tyche - tunturikeltaperhonen

Aikuisista saa kerätä kaikilla esiintymillä korkeintaan 20 % havaituista mutta maksimissaan seitsemän yksilöä, joista kaksi naarasta.

Tutkimuksellisista syistä rajoitettavat lajit

Melitaea cinxia - täpläverkkoperhonen

Lajin pyydystäminen on sallittua Kumlingeeseen kuuluvilla saarilla paitsi Seglingessä, jossa kanta on lähes hävinnyt. Lisäksi lajin tallettaminen on sallittua Vårdön, Brändön ja Kökarin kunnissa sekä Sottungaon kuuluvalla Husön saarella, joissa lajin ei tiedetä nykyisin elävän. Sottungan pääsaarelle täpläverkkoperhonen on istutettu ja lajin toimeentuloa siellä seurataan erityisen tarkasti, joten siellä täpläverkkoperhosten jättäminen täysin rauhaan on erityisen tärkeää. Kukin keräilijä saa tallettaa yhden koirasyksilön vuoden aikana ja pyydystetyistä yksilöistä tulee ilmoittaa mahdollisimman tarkat löytöpaikkatiedot Marko Niemiselle (marko.nieminen@helsinki.fi) tai puh. 0400 628328. Useimmissa muissa osissa Ahvenanmaata on erilaisia kokeellisia ja havainnointiin perustuvia tutkimuksia käynnissä ja Kumlingenkin kunnan kehitystä seurataan edelleen.

Muuttunut tilanne:

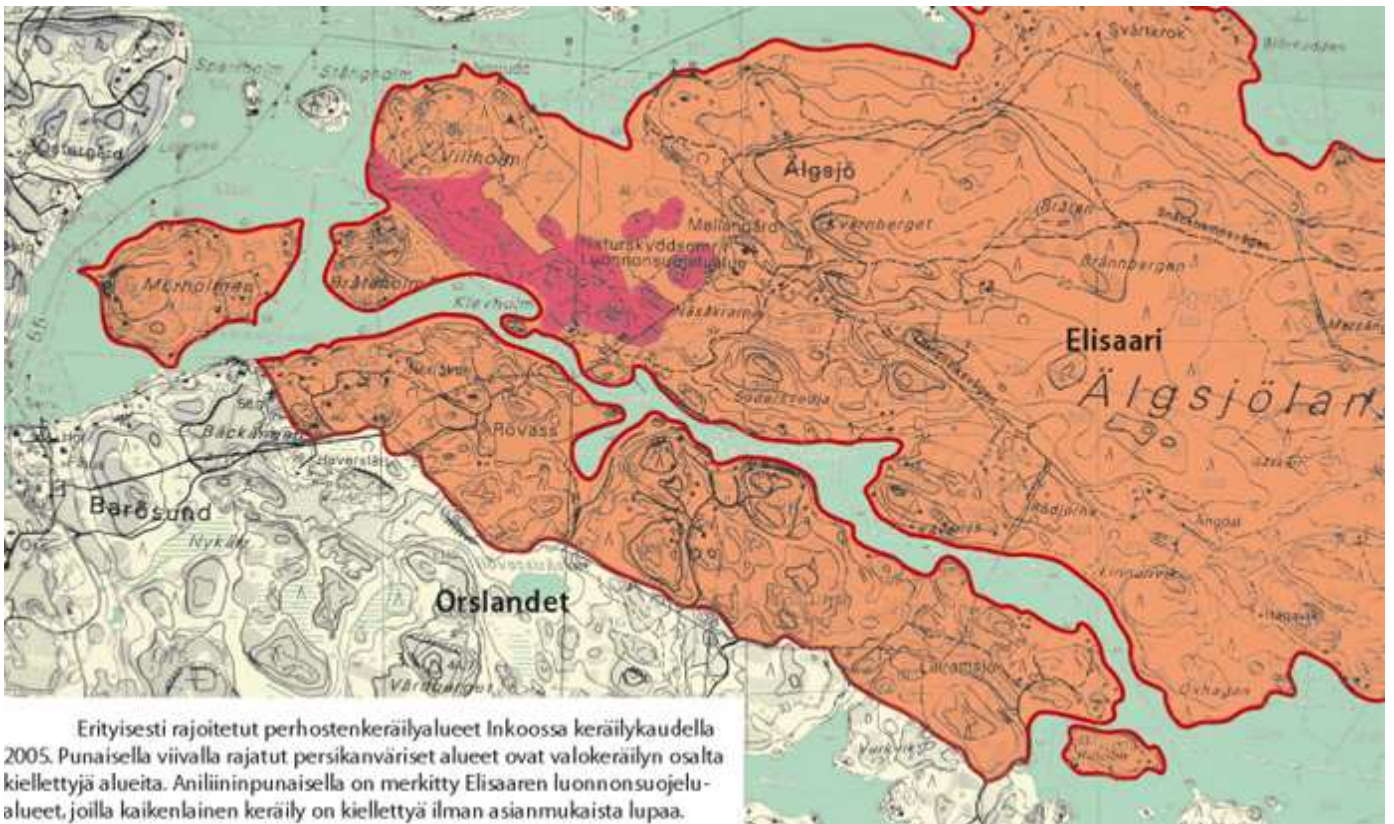
Lycaena helle - luhtakultasiipi

Laji on luonnonsuojeluasetuksella rauhoitettu koko maassa 1.1.2006 alkaen ja lajin kerääminen, vaihtaminen ja myyminen on siten täysin kielletty.



Erityisesti rajoitettavat alueet:

- **Pohjois-Karjalan luontaiset Aconitum-kasvustot**, joihin kuuluu mm. Kiteen Papinniemen alue mukaanlukien tienreunakasvustot. Alueilla **kaikki keräily** on kokonaan kielletty, pois lukien siellä aiemmin aloitetut perhosselvitykset. (suojellulliset syyt)
- **Inkoon Elisaari (Älgsjölandet) ja Orslandetin Elisaaren vastainen ranta** (kts. aluerajaus ja perustelut Baptria 1-2/05 juhlanumero). **Valokeräily** kartassa tarkemmin rajatulla alueella (ks kartta alempana) on kokonaan kielletty, pois lukien siellä aiemmin aloitetut selvitykset. (eettiset syyt)



Rajoitettuja alueita tullaan valvomaan (erityisesti Kiteen Papinniemi). Mikäli alueilla halutaan aloittaa uusia selvityksiä, voi siihen hakea lupaa Seuran hallitukselta. Hakemukset, joissa kerrotaan selvityksen tarkoitus, on jätettävä joko kirjallisesti tai sähköpostitse Seuran toimistoon.



Muut keräilyrajoitukset ja ohjeet

Tällä hetkellä ei ole etuoikeusalueisiin liittyviä keräilyrajoituksia. Kaikki suojelusyistä ja keräilykäyttäytymiseen liittyvät erityiset laji- tai aluerajoitukset ovat edellä. On kuitenkin taas syytä erityisesti korostaa eettisen ohjeiston määräyksiä, joilla halutaan ehkäistä ongelmatilanteiden syntymistä.

Alla joukko tärkeimpiä keräilyperiaatteita:

- Ota huomioon rauhoitettuja, sekä muita harvinaisia lajeja koskevat kiellot ja suositukset.
- Luonnonsuojelu- ja muut suojelualueet vaativat aina erikoisluvan.
- Rysäpyynti edellyttää aina maanomistajan luvan myös muilla kuin yksityisillä alueilla.
- Maastoon jätetyissä pyydyksissä (koskee myös syöttirysiä) on oltava kerääjän yhteystiedot selvästi kirjoitettuna (nimettömät pyydykset ovat "laittomia").
- Ole huolellinen sähköviritysten ja myrkkysäiliöiden (kerro rysän sisältävän myrkkyä) kanssa ja huolehdi, että itsellesi tai sivullisille ei koidu vaaraa pyydyksistä.
- Tee yhteistyötä keräilykavereiden kanssa ja ehkäise ristiriitatilanteet sopimalla pelisäännöt jo etukäteen.
- Käyttäydy kohteliaasti ja avuliaasti perhosista kiinnostuneita sivullisia kohtaan, muista, että olet joka tilanteessa perhosharrastuksen "käyntikortti".
- Kerro heti tiedoistasi, jotka liittyvät mahdollisiin ilkivalta- ja varkaustilanteisiin.

Otathan yhteyttä eettisen toimikunnan jäseniin tai seuran toimistoon, jos tarvitset neuvoja tai lisätietoja.

Eettisen toimikunnan puolesta
Vesa Lepistö, puheenjohtaja.