



baptria

Suomen Perhostutkijain Seuran tiedotuslehti
Notisblad för Lepidopterologiska Sällskapet i Finland

vol 2 (23) 1977 no 1

Sisältää - innehåller:

Olli Lehto: Israelin päiväperhosista	1
Kauri Mikkola: Perhosten suojelun mahdollisuudet ja WWF:n uhan- alaisten lajien luettelo	4
Tiedonantoja	7
Maalle uusi laji: <i>Elachista krogeri</i> Svensson, 1976 (Jukka Jalava)	8
Jäsenluettelo	9
Juhani Itämies: <i>Hydraecia nordstroemin</i> Horke ja <i>Amphipoea lucensin</i> (Frr.) ravintokasveista	33
Kauri Mikkola: <i>Thera variata</i> Schiff. - <i>Th. albonigrata</i> Höfer	34
Pikkuperhoskokous Lammilla 7.-8.5.1977	35
Kauri Mikkola ja Pekka Vakkari: Melanismitiedotus 1977	36
Yökköskirjan ilmestyminen	36
Notulae entomologicae	37
Societas Europaea Lepidopterologica	37
Joulukuun kokous 1976-12-08	38
Tammikuun kokous 1977-01-19	38
Helmikuun kokous 1977-02-09	39
Apuraha	40
Jäsenistö	40
Tiedotuksia: Baptria 2/77	40
Jäsenmaksut	3
Hakemisto Baptrian vuosikertaan 1976 (vol. 1)	I

Kiertokirjeiden vanhoja vuosikertoja

on saatavissa seuraavasti (kiertokirjeiden sivujen lukumäärä mainittu;
- tarkoittaa, että ao. numeroa ei ole ilmestynyt):

vuosi	kiertokirjeen numero										koko vuosikerran hinta	
	1	1	2	3	4	5	6	7	8	9		10
1955	2	2	2	2	1	2	2	2	2	-	-	10,-
1956	2	2	2	2	2	2	2	2	2	-	-	10,-
1957	1	2	2	2	1	2	2	2	2	-	-	10,-
1958	2	2	2	2	2	1	2	2	2	-	-	10,-
1959	1	6	2	2	2	1	1	2	2	-	-	10,-
1960	4	2	1	1	4	2	2	4	1	2	-	10,-
1961	2	2	2	2	2	2	2	2	2	-	-	10,-
1962	2	2	2	2	2	2	1	2	2	2	-	10,-
1963	2	4	1	2	2	2	2	4	-	-	-	10,-
1964	1	2	2	4	4	2	2	-	-	-	-	10,-
1965	4	2	2	4	2	2	2	4	2	-	-	15,-
1966	4	2	3	2	2	3	1	2	4	2	-	15,-
1967	2	2	2	4	4	2	4	4	2	2	-	15,-
1968	2	2	3	2	4	6	3	2	2	-	-	15,-
1969	2	4	3	2	2	4	4	3	2	-	-	15,-
1970	3	5	4	6	1	8	2	6	6	-	-	20,-
1971	5	2	8	7	12	4	4	3	6	-	-	20,-
1972	3	2	2	7	3	3	6	7	7	-	-	20,-
1973	1	6	4	1	12	4	1	1	5	8	-	20,-
1974	2	9	5	8	3	2	2	8	6	5	-	20,-
1975	8	5	6	4	20	1	4	2	13	6	-	20,-
1976	6	4	3	1	-	-	-	-	-	-	-	10,-

BAPTRIAN not 1, 2 ja 3-4/1976 á 5,-; koko vuosikerta 15,-

- Vuosikertojen yllämainitut hinnat ovat jäsenhintoja; seuran ulkopuolisille kunkin vuosikerran hinta korotetaan ostohetkeä vastavalla seuran jäsenmaksulla.
- Yksittäisten kiertokirjeiden hinnat (eli vajaa vuosikerta silloin, kun koko vuosikerta on saatavissa) ovat seuran jäsenille 1,- sivua kohti ja muille 2,- sivua kohti.
- Kiertokirjevuosikertojen kansia, joissa on kuvat ao. vuonna maallemme uusina ilmoitetuista suurperhoslajeista vihertävälle kartongille painettuina, on saatavissa vuosilta 1955 - 1974 hintaan 2,- /kpl tai 1,50 /kpl, kun tilaus ylittää kahdeksan erilaisen kannen määrän. Vastaavia tyhjiä kartonkeja takakansiksi on saatavissa hintaan -,50 /kpl.
- Tilausosoite: Kiertokirjeiden ja Baptrian numeroita ja vuosikertoja sekä kiertokirjevuosikertojen kansia voi tilata 2. sihteeriltä (osoite II kansisivulla).

Olli Lehto
Israelin päiväperhosista
(8.12.1976)

Valokuvien havainnollistettu esitys perustui omakohtaisiin kokemuksiin kahdelta Israeliin tehdyiltä matkalta, joista ensimmäinen tapahtui 21.4.-31.5.1973 ja toinen 15.3.-13.4.1976. Keräily rajoittui pääasiassa Haifaan ja sen ympäristöön.

Sateinen kausi Israelissa alkaa lokakuussa ja kestää huhtikuuhun. Sadepäiviä on Haifassa maaliskuussa keskimäärin 9, huhtikuussa 5 ja toukokuussa 1, kesä-elokuun ollessa täysin sateeton. Talvi ja kevät 1973 olivat poikkeuksellisen kuivia, eikä Haifassa ensimmäisen matkan aikana satanut käytännöllisesti katsoen kertaakaan. Vuonna 1976 sademäärät sitävastoin olivat vähintäänkin normaalit, ja vielä huhtikuun 10. päivän tienoilla oli ajoittain rankkojakin sateita.

Sadekauden jälkeen lämpötilat nousevat verraten korkeiksi. Vuorokautisten minimien ja maksimien keskiarvot ovat Haifassa maaliskuussa 12.8° ja 20.9°, toukokuussa 16.9° ja 24.6°. Kesällä minimienkin keskiarvot ylittävät 20 astetta, syyskuun lukemat Haifassa ovat 22.4° ja 28.4°.

Sateiden loputtua luonto jatkuvassa auringon paahteessa melko nopeasti kärventyy kuivan ja kuolleen näköiseksi. Saapuessani ensimmäisen kerran Israeliin 21.4. olivat Haifaa reunustavan Karmelin vuoren rinteet jo selvästi vihreimmän kautensa sivuuttaneet. Sitävastoin toisella matkallani maaliskuun puolivälistä huhtikuun puoli-
väliin luonto oli varsin rehevää. Kukkarunsaus, erityisen silmiinpistävinä suuret punaiset *Anemonet*, oli paikoin suorastaan ylenpalttista.

Näiden kahden matkan havaintojen perusteella täysikasvuiset perhokset näyttävät olevan jäljessä kasvillisuuden kehityksestä: Kuivana kautena 21.4.-31.5.73 Haifan ympäristössä näkyi perhosia selvästi enemmän kuin rehevänä kautena 15.3.-13.4.76.

Tämän kirjoituksen liitteenä olevasta luettelosta ilmenee, että Israelin alueelta oli 1973 rekisteröity 76 päiväperhoslajia, minkä lisäksi oli ilmoitettu 17 uutta löytöä. Verraten pieni osa näistä näytti kuitenkin olevan Haifan alueella maaliskokuussa yleisiä. Osittain tämä johtunee siitä, että Israelin päiväperhosista suhteellisen suuri osa on levinneisyysalueensa reunoilla tai suorastaan enemmän tai vähemmän satunnaisia vaeltaajia, pääasiassa Afrikasta.

Tästä on yksityiskohtaisimpia tietoja kirjoituksessa Torben B. Larsen: The importance of migration to the butterfly faunas of Lebanon, East Jordan, and Egypt (Lepidoptera, Rhopalocera), Notulae Entomologicae LVI, 73-83, 1976.

Oma saaliini Haifasta oli 23 lajia. Muualla Israelissa keräily jäi valitettavasti lähes kokonaan satunnaisten pysähtymisten varaan ja tuotti vain 5 lisälajia ja 2 varmaa näköhavaintoa. Unohtumaton oli kuitenkin toukokuussa 1973 tekemäni useamman päivän automatka Haifasta Jerusalemin kautta Kuolleelle merelle, sieltä Negevin autio- maan läpi Eilatiin, ja edelleen Punaisen meren rantaa seuraten Siinain niemimaan eteläisimpään kärkeen. Ein Gedin kapeaan laaksoon Kuolleen meren rannalta tehty lyhyt pysähdys tuotti 4 afrikkalais-arabialaista lajia, joita en muualla tavannut, mm. kauniin *Colotois phisadian*. Siinain karulla alueella en yrityksistäni huolimatta nähnyt ainoata- kaan perhosta. Hyvänä lohdutuksena oli kuitenkin Punaisen meren uskomattoman rikas ja värikäs vedenalainen elämä, johon amatöörisukel- tajakin helposti saattoi perehtyä.

Vaikka työskentelyni Haifan Technionin matematiikan laitoksella esti systemaattisen keräilyn, sain luullakseni jonkinlaisen kuvan Haifan alueen tavallisista perhosista maaliskoukokuussa. Yleisenä toteamuksena on sanottava, että perhosia suomalaisenkin mittapuun mukaan oli niukasti. Pieridae-heimo oli varsin leimaa-antava. Kaik- kein tavallisimpia perhosia oli *Pieris rapae*, joka näytti levinneen kaikkialle muuallekin maahan, ja yleinen oli myös *Pieris brassicae*. Ehkä kaikkein yleisin perhonen maaliskuussa oli *Anthocharis cardami- nes*, mutta huhtikuun lopulla sen lentokausi näytti jo olevan ohi. Kaikkialla, sekä vuorten rinteillä että kaupunkiasuntojen puutarhoissa, lenteli kaunis *Gonepteryx cleopatra*. Harvinaisia eivät myöskään olleet *Pontia daplidice* ja *Colias crocea*. Nymphalidae-heimo oli silmiinpis- tävän niukka, *Vanessa atalanta* ja *Vanessa cardui* sentään aika ajoin näkyivät, kuten odottaa saattoikin. Heimo Satyridae oli huhtikuun jälkipuoliskolla ja toukokuussa suhteellisen hyvin edustettu: hyvin yleinen oli *Maniola telmessia*, eivätkä harvinaisia olleet *Melanargia titea*, *Lasiommata megera* ja *Lasiommata maera*. Ainoa koko alueella tavallinen lycaenidi oli valtavan levinneisyysalueen omaava *Lampides boeticus* (Etelä-Eurooppa, Afrikka, trooppinen ja lauhkea Aasia, Australia). Paikoitellen yleisenä esiintyi myös *Polyommatus icarus*.

Papilionideja en Haifassa nähnyt kertaakaan, mutta viime hetkessä ennen poislähtöäni, 11.4.1976, sain yhden läheltä Libanonin rajaa. Tarkoitukseni oli tehdä matka Ylä-Galileassa olevalle Meron-vuorelle,

jonka saamieni tietojen mukaan pitäisi olla parhaita keräilypaikkoja Israelissa. Hyvää tarkoittavat haifalaiset kolleegani pakottivat minut kuitenkin luopumaan aikeesta, koska Meron on sotilasaluetta. Läheisen Safedin kaupungin liepeiltä, 900 metrin korkeudesta, sain sitten lohdutukseksi pilvisestä säästä huolimatta "väärän apollon", *Archon apollinuksen*.

Israelin päiväperhoset 1973

P.machaon, P.alexanor, I.podalirius, A.cerisyi, A.apollinus, P.brassicae, P.rapae, P.daplidice, P.glaucanome, A.crataegi, C.fausta, C.phisadia, C.chrysonome*, B.aurota, E.ausonia, E.falloui*, E.belemia, E.charlonia, A.cardamines, A.damone*, A.gruneri, Z.eupheme, C.crocea, G.cleopatra, C.florella*, D.chrysippus, C.jasius, L.reducta, V.atalanta, V.cardui, P.egea, M.cinxia*, M.phoebe, M.collina*, M.deserticola, M.trivia, Y.asterope, M.titea, H.fatua, P.pisidice, P.telephassa, C.anthe*, M.telmessia, H.lupinus, P.aegeria*, L.megera, L.maera, K.roxelana*, C.rubi, N.ilicis, S.spini, T.nogelii, V.livia, I.glaucus, A.acamas, A.cilissa*, L.phlaeas, T.thersamon, L.boeticus, S.pirithous, T.rosaceus, T.balkanicus, A.ubaldus*, A.jesous, C.galba, F.trochylus, P.pylaon, A.agestis, C.antiochina*, P.icarus, P.loewii, P.vicrama, P.abencerragus*, I.alfierii*, G.alexis, Z.karsandra, P.malvae, S.ertorius, S.doris, M.tessellum, M.proto, C.alceae, C.stauderi, C.orientalis, T.acteon, T.lineola, T.sylvestris, T.hyrae, P.thrae, G.nostrodamus, G.pumilio, B.borbonica, H.misippus*.*

Tähdellä merkityt uusia julkistamattomia löytöjä.

JÄSENMAKSUT

Vuosikokous on vahvistanut jäsenmaksut entisen suuruisina tälle vuodelle. Kiertokirjeen 1/1977 mukana postitettiin jäsenille tilillepanokortti sekä ohjeet jäsenmaksun maksamista varten. Kaikkia jäseniä pyydetään palauttamaan nämä ohjeet mieleen ja vertaamaan niitä s. 39 oleviin jäsenyyppimerkintöihin, jotta kukin löytää oikean jäsenmaksuluokan itselleen. Huomioikaa myös samalla s. 37 oleva tärkeä tiedotus Notulaesta.

Kauri Mikkola:

PERHOSTEN SUOJELUN MAHDOLLISUUDET JA WWF:N UHANALAISTEN LAJIEN
LUETTELO
(1977-01-19)

Seuraavan taulukoinnin avulla voidaan perehtyä perhosten ja muidenkin eliöiden suojelun perusteisiin. Vertailtavina on kahden lintu- ja kahden perhoslajin rauhoitustarpeet.

	kotka	pikku- tikka	iso- apollo	<i>Baptria tibiale</i>
1. <u>Harvinaisuus</u>	+	+	+	+
2. paikallisuus	+	(-?)	+	+
3. yleislevinneisyys	+	±	+	+
4. maantieteelliset muodot	-	-	(+)	(+)
5. syntyvyys	(+)	±	(-)	(-)
6. <u>potentiaalinen suojeltavuus:</u>	+	+	+	+
a. uhka suoraan ihmisen taholta	(+)	-	(+)	-
b. elinympäristö suojelun tarpeessa	(+)	(+)	±	(+)
7. lajirauhoitus a, biotooppi- rauhoitus b	(ab)	(b)	a	b

+ = puoltaa, - = ei puolla lajirauhoitusta

Rauhoitettavat tai muuten suojeltavat lajit ovat aina ± harvinaisia (1) ja niitä on jollakin tavoin voitava suojella (potentiaalinen suojeltavuus, 6). Liikkuvia lajeja, perhosissa fluktuenteja tai vaeltajia, rauhoitukset eivät yleensä auta (2). Jos laji on pian rajojemme takana runsaslukuinen, tämä vähentää rauhoituksen perusteita; esimerkkilajeista useimmat ovat kaikkialla harvinaisia (3). Molemmilla perhoslajeilla on selviä maantieteellisiä muotoja, ts. populaatiot ovat geneettisesti erilaistuneita. Tällainen lisää suojelun tarvetta (4).

Kotkan syntyvyys on äärimmäisen alhainen (5). Tässä suhteessa perhoset ovat päinvastaisia. Harvinaisetkaan perhoslajit eivät yleensä kaipaa rauhoituksia. Lisääntymisteho on näet niin suuri, että tarvitaan n. 98-99 %:n kuolleisuus pitämään populaatiot tasapainossa; keräily ei juuri voi yltää lähellekään tällaista tehoa. Koska kantojen säätely on todennäköisesti vahvasti tiheydestä riippuvaista (kantojen harventuessa kuolleisuus laskee ja kanta pääsee taas kasvamaan), populaatiot kestävät tavallisissa oloissa rankan verotuksen.

Eliöitten rauhoitukset suoritetaan niiden turvaamiseksi ihmiseltä. Ihmisen lajille aiheuttamasta uhasta kotka on hyvä esimerkki (6a), mutta, kuten tiedetään, apolloa (ja pikkuapolloa) on pidetty perhosten piirissä sikäli poikkeuksellisena, että sille ihminen voi olla uhkana. *Baptrialle* taas ei ihmisestä, keräilijästäkään, ole vaaraa. Toukan ravintokasvi, konnanmarja, sen sijaan liepee harvinaistuva kasvilaji, ja perhosten elinympäristöjä pitäisi siksi suojella (6b). Kaikkia tekijöitä punnitsemalla huomataan (7), että kotka tarvitsee sekä suoraa että elinympäristöjen rauhoittamista, pikkutikka ehkä jälkimmäistä ja apollo edellistä (sen elinympäristöjä uhanee korkeintaan liika kulutus).

V. 1975 Maaailman Luonnon Säätiön (WWF) Suomen rahasto julkaisi Suomen Luonnossa ja Luonnon Tutkijassa Suomen uhanalaisten eläin- ja kasvilajien luettelon. Siinä esiintyvät perhoset tuntuvat aiheuttaneen paljon väärinkäsityksiä Suomen Perhostutkijain Seuran jäsenten piirissä (ks. kiertokirje 5/1975). On mm. kuviteltu, että kyseessä olisi alustava suunnitelma tulevia rauhoituksia varten, vaikka kyseessä on nimenomaan elinympäristöjen suojeluun tähtäävä ja sillä perusteella laadittu luettelo. Täten selittyvät myös luettelon "epäjohdonmukaisuudet", sillä perusteita oli todella vaikea ymmärtää, kun niitä ei selitetty kyseisissä julkaisuissa. Luettelo on tarkoitettu muuteltavaksi sitä mukaan kun lajien kannoissa tapahtuu vaihteluita ja sitä mukaan kun tietämyksemme parane.

Seuraavassa vuoden 1975 luettelon perhoslajit ryhmiteltyinä alkuperäisiin luokkiinsa (nämä eivät ole hyönteisten suhteen kovin onnistuneita, niiden pitäisi ennemminkin tähdätä vaadittaviin toimenpiteisiin):

Erittäin uhanalaiset

<i>Parnassius apollo</i>	<i>Callimorpha menetriesii</i>
<i>Maculinea arion</i>	<i>Sesia bembeciformis</i>
<i>Chloroclystis coronata</i>	

Vaaravyöhykkeessä olevat

<i>Parnassius mnemosyne</i>	<i>Aegeria mesiaeformis</i>
<i>Melitaea diamina</i>	<i>Aplota kadeniella</i>
<i>Clossiana titania</i>	<i>Agonopterix laterella</i>
<i>Panemeria tenebrata</i>	<i>Scardia polypori</i>
<i>Archtearis notha</i>	

Harvinaiset

<i>Argiades glandon</i>	<i>Photedes brevilinea</i>
<i>Scolitantides orion</i>	<i>Phytometra viridaria</i>
<i>Philotes vicrama</i>	<i>Baptria tibiale</i>
<i>Lemonia dumi</i>	<i>Philereme transversata</i>
<i>Xestia borealis</i>	<i>Xanthorhoe biriviata</i>
<i>X. sincera</i>	<i>Coenotephria sagittata</i>
<i>X. lankialai</i>	<i>Discoloxia blomeri</i>
<i>Mamestra w-latinum</i>	<i>Aspilates gilvaria</i>
<i>Sympistis zetterstedtii</i>	<i>Acerbia alpina</i>
<i>Mythimna pudorina</i>	<i>Paranthrene tabaniformis</i>
<i>Cucullia argentea</i>	<i>Aegeria scoliaeformis</i>
<i>Litophane ornithopus</i>	<i>A. polaris</i>
<i>Conistra erythrocephala</i>	<i>Lamellocossus terebra</i>
<i>Amphipyra berbera</i>	<i>Hepialus fuscoargenteus</i>
<i>Athetis gluteosa</i>	<i>Catoptria fulgidella</i>

Apolloa lukuunottamatta lajit on valittu elinympäristönsä tai ravintokasvinsa mukaan, jotta näiden suojeleminen olisi perusteltavissa niissä tai niillä elävien harvinaisten hyönteisten avulla. Luettelosta voidaan löytää mm. seuraavien elinympäristöjen esimerkkilajit: Ahvenanmaan tammimetsät (*L. ornithopus*, *C. erythrocephala*), hiekkaympäristöt (*C. argentea*, *C. fulgidella*), eri tyyppiset etelän suot (*M. w-latinum*, *M. pudorina*, *Ph. brevilinea*, *A. gilvaria*), taigakuusikot (*X. borealis* ja *sincera*), kalkkitunturit (*A. glandon*, *S. zetterstedtii*), Enontekiön takatunturit (*X. lankialai*, *A. alpina*, *H. fuscoargenteus*). Nämä riittänevät valintaperusteiden ymmärtämiseksi. Lajit voivat siis olla elinympäristössään melko runsaslukuisiakin; kysymys on vain niiden ympäristövaatimuksista.

Luetteloon on jo nyt ehdolla eräitä muutoksia, mm. *A. notha* (ihmisellä tuskin osuutta harvinaistumiseen) ja eräät lasisiipiset (elävät myös nuorissa puissa) voitaneen siirtää alaspäin, muutamia lajeja taas ylöspäin ja pikkuperhospuolta pitäisi täydentää. Muutos- ja täydennysehdotukset ovat tervetulleita (myöhemmin asiasta ehkä järjestetään kysely). Tulevaisuudessa perhosseuran tulisi pitää omaa, melko usein täydennettävää ja muuteltavaa luetteloaan, josta aika ajoin tiedotettaisiin WWF:lle.

Yhdysvalloissa, Sveitsissä, Tanskassa ja Suomessa viime vuosina ilmestyneissä perhosten ja muiden hyönteisten suojeleminen koskevissa kirjoituksissa on hyvin yhdenmukaisesti päädytty korostamaan

elinympäristöjen suojelun tärkeyttä ja keräilyrajoitusten tarpeettomuutta. Eräiden paikallisten päiväperhospopulaatioiden kohdalla tulisi kuitenkin meilläkin välttää kovin monien yksilöiden tallettamista sekä jättää naaraat melkein kokonaan rauhaan (koskee useita hopeatäpliä, verkkoperhosia ja sinisiipisiä).

Lopuksi todettakoon, että perhosten keräilyllä on kahdessa mielessä suuri merkitys: se tuottaa tieteellisiä tuloksia ja se tarjoaa arvokkaan ja kiireisessä maailmassa tarpeellisen, virikkeitä antavan harrasteen monille ihmisille. Nämä ovat myös perusteita perhosten elinympäristöjen suojelulle. Sitäkin tärkeämpää on, että keräilijät itse suhtautuvat kunnioittavasti niihin arvokkaisiin ympäristöihin, joissa he usein liikkuvat, sekä ovat valppaina huomaamaan, minkä lajien tallettamisessa on oltava pidättyväinen.

LEVITETTÄKÖÖN TIETOA SIITÄ, ETTÄ ISOAPOLLO JA PIKKUAPOLLO OVAT RAUHOITETUT KOKO MAASSA, MYÖS AHVENANMAALLA. NIIDEN HAAVIINTAMINENKIN ON KIELLETTY ILMAN ERITYISLUPAA.

TIEDONANTOJA

- Litophane ornithopus* (Hfn.): U: Helsinki, Vallisaari, 6670:389, 1976-09-14--28, 1♂, I. Jalas.
- Photedes captiuncula* (Tr.): U: Snappertuna, Nothamn, 664:31, 1976-07-23--26, 1 ex, A. Kaila.
- Autographa jota* (L.): EK: Virolahti. Useita yksilöitä useampina vuosina. (Kokouskeskustelu)
- Eupithecia millefoliata* Rössler: EK: Virolahti, 671:54, 1976-07-20--26, 1♀, A. Aalto, E. & J. Karvonen, S. Kerppola & E. Laasonen; EK: Virolahti, 671:53, 1976-08-07-20, 1♂, J. Jalava & V. Varis.
- Scopula corrivalaria* (Kretsch.): EK: Virolahti, Virojoki, 6719:539, 1976-07-24, 1♂, M. Savela.
- Ectropis consonaria* (Hb.): U: Espoo, Puolarmetsä, 667:37, 1976-05-15, 1♂, T. Vihervuo.
- Elachista krogeri* Svenss.: EnL: Enontekiö, 758:37, 1975-06-30, 1♂, J. Jalava. MAALLE UUSI LAJI (ks. s. 8).
- Coleophora unigenella* Svenss.: EnL: Kilpisjärvi, Saana, 767:25, 1976-06-29--07-08, 14 exx, J. Jalava & V. Varis.
- Hepialus fuscoargenteus* B.-H.: EnL: Raittijärvi reg. adj., 766:28, 1976-08-05 1♀, -06 5♂♂ 5♀♀, -07 8♂♂ 9♀♀, L. & E.T. Linnaluoto.

Jukka Jalava:

MAALLE UUSI LAJI: *Elachista krogeri* Svensson, 1976.

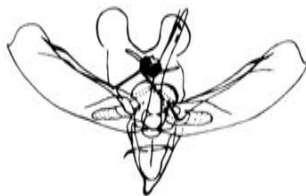
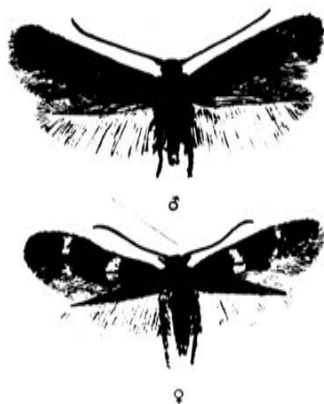
(1977-02-09)

Hyvin vaihteleva laji, muistuttaen usein *E. pomeranaa*. Pää vaihtelee miltei valkoisesta tumman harmaaseen; ollen kuitenkin aina jonkin verran vaaleampi kuin etusiivet. Palppien, joiden väri vaihtelee samaan tapaan kuin pää, sisäpuoli, tyvi ja päätenivelen kärki ovat valkeahkot. Keskiruumis etusiipien värinen. Etusiivet vaalean- tummanharmaat, sisempi poikkiviiru valkeahko, usein epäselvä näkyen pelkkänä täplänä siiven keskellä. Takanurkassa pieni ja melkein sitä vastapäätä etureunassa suurempi kellanvalkea täplä. ♂:aan genitaalit hyvin helpot tuntea: gnathoksessa omituinen sisämemä, jollaista ei muilla kotimaisilla lajeilla ole.

Biologia: Ravintokasvi tuntematon. Perhoset lentävät yöllä kosteilla jokivarsiniityillä.

Ruotsista lajia tunnetaan kahdesta paikasta: Norrbotten, Kaurisjoki (8 exx) sekä Torne Lappmark, Karesuando (1 ex).

Suomalainen yksilö (♂) on saatu 1975-06-30 noin klo 22 illalla Ounasjokivarresta, Le: 758:37, J. Jalava leg.



Kuvat: Perhoset E. Traugott-Olsenin ja genitaalit I. Svenssonin piirroksia I. Svenssonin artikkelista vuodelta 1976 (Six new species of Microlepidoptera from northern Europe. - Ent. scand. 7:195-206.).

SUOMEN PERHOSTUTKIJAIN SEURAN JÄSENLUETTELO 9.2.1977

k = kunniajäsen

1955	k	Dosentti	Jouko	Kaisila	Taivaskalliontie 13	00600	HELSINKI 60	90-792 934
1955	k	LL	Viljo	Karvonen	P. Makasiininkatu 7 A	00130	HELSINKI 13	90-629 777
1955	k	FM	Adolf	Nordman	Multavierugatan 5	20110	ÅBO 11	

(a = ainaisjäsen, v = varsinainen jäsen, o = opiskelijajäsen, p = perhejäsen)

1973	o	Koulul.	Markus	Aaltio		01750	VANTAA 75	90-896 717
1958	a	LL	Antti	Aalto	Tuomentie 5 A 3	05840	HYVINKÄÄ 4	914-208 85
1970	v	Prof.	Leo	Aario	Menninkäisentie 5 A	02100	ESPOO 10	90-467 301
1958	a	FM	Hannu	Aarnio	Voimalaitos 45 A	55100	IMATRA 10	954-203 69
1974	p	Yo.	Lauri	Aarnio	Pihtikatu 8 B 54	15100	LAHTI 10	918-203 96
1970	o	Yo.	Martti	Aarnio	Pihtikatu 8 B 54	15100	LAHTI 10	918-203 96
1955	v	FM	Holger	Ahlqvist	Kaptensgatan 5 D	00140	HELSINGFORS 14	90-633 701
1966	v	Opettaja	Matti	Ahola		16800	KOSKI HL	918-641 079
1974	v	LL	Matti	Ahonen	Kalevantie 6	13500	HÄMEENLINNA 50	917-200 318
1965	v	Meteorologi	Kari	Ahti	Kuoppakuja 3 B 21	04200	KERAVA	90-245 560
1975	v	Dipl.ekon.	Jyrki	Airisto	Vantaanmäki 5 C 96	01730	VANTAA 73	
1971	v	Prepar.	Pentti	Alaja		72300	VESANTO	
1974	o	Mat.yo.	Jarmo	Alander	Ida Ekmanin tie 3 P 128	00400	HELSINKI 40	90-575 693
1964	v	Sähkötekn.	Pentti	Alander	Porttikuja 3 A 5	00940	HELSINKI 94	
1971	v	FK	Yrjö	Ala-Paavola	Kanervakatu 4	05800	HYVINKÄÄ	
1969	v	ATK-suunn.	Seppo	Alava	Huntutie 23	00950	HELSINKI 95	90-321 045
1970	o	Opisk.	Anders	Albrecht	Jollaksentie 27	00850	HELSINKI 85	90-698 0277
1970	p	Opisk.	Peter	Albrecht	Jollaksentie 27	00850	HELSINKI 85	90-698 0277
1955	a	Taiteilija	Juho	Alvas	as.	07130	ANTTILA	915-463 40
1969	o	Koulul.	Jyrki	Ant-Wuorinen	Bredantie 15	02700	KAUNIAINEN	90-500 554

1970	a Merkonomi	Matti	Aronen	Varpushaukankuja 6	02620	ESPOO 62	90-599 630
1966	v Merkonomi	Heikki	Attila		03100	NUMMELA	90-269 562
1966	v Prov.	Martti	Attila	Ratavartijankatu 4 E 99	00520	HELSINKI 52	
1969	o Koulul.	Ilkka	Aula	Heikinkatu 15 H 64	55100	IMATRA 10	954-635 38
1973	o Teini	Antti	Aura	Liisantie 10 H 93	20840	TURKU 84	921-358 897
1977	v Rehtori	Jorma	Autere	Rantatie 2 F	98800	SAVUKOSKI	
1974	o Koulul.	Hannu	Autio		36270	HUUTIJÄRVI	
1972	v Doctor	Karolis	Bagdonas	Biology Dept. Adelphi Univ. Garden		City, New York	11530 U.S.A.
1966	v LKT	S.	v. Bagh		59510	MAIRONIEMI	
1975	o Koulul.	Sven	Barkholt	Tikinmaa	37600	VALKEAKOSKI	
1974	o Koulul.	Heikki	Bayr	Porslahdentie 8 as 13	00960	HELSINKI 96	90-315 014
1955	v Ing.	Stig-Göran	Bergholm	Ivisnäsvägen 4 A 2	02260	ESBO 26	90-885 924
1975	v LK	Stefan	Björkbom	Vänrikki Stoolin katu 3 A 5	00100	HELSINKI 10	90-448 384
1976	p Koulul.	Jussi-Pekka	Björkroth	Hakarinne 2 R 209	02100	ESPOO 10	90-427 496
1975	v Toimittaja	Leo	Björkroth	Hakarinne 2 R 209	02100	ESPOO 10	90-427 496
1976	o Skolelev	Kaj	Blomberg	Kurténgatan 13	65140	VASA 14	961-241 149
1968	o Koulul.	Peter	Bogomoloff	Museokatu 13 A 10	00100	HELSINKI 10	90-490 134
1955	v Ylilääk.	Robert	v. Bonsdorff	Hämeenkatu 16 B 22	15110	LAHTI 11	918-237 79
1968	v Postimies	Sune	Borgman	Rakavägen 9	06100	BORGÅ 10	
1975	o Koulul.	Jean	Borgström	Huhtasuontie 2	00950	HELSINKI 95	90-322 417
1955	v Prof.	Torild	Brander	Vapaudenkatu 5 B	30100	FORSSA 10	
1965	v Veterinär	Nils	Broberg	Lundagatan 20	06100	BORGÅ 10	915-101 80
1976	o Koulul.	Harri	Broman	Papinkatu 6	80110	JOENSUU 11	
1976	v Ins.	Ulf	Broman	Linnustajankuja 2 F 34	02940	ESPOO 94	
1971	o Yo.	Klas	Brunberg	Veckjärvi	06100	BORGÅ 10	
1955	v Prof.	Henrik	Bruun	Multavierugatan 1	20110	ÅBO 11	921-265 06
1974	o Koulul.	Timo	Buure	Hakalinkatu 49	53300	LAPPEENRANTA 30	953-216 85
1974	o Koulul.	Dan	Bäckström	Piilopolku 3 E 26	02130	ESPOO 13	90-465 549
1964	v Fil.lic.	Nils	Cleve	Kitimentie 22 C 43	90500	OULU 50	

1963	v Johtaja	Leo	Dölle	Töllinmäki 8	00640	HELSINKI 64	90-727 195
1970	o Yo.	Björn	Ehrnsten	Ståhlbergintie 2	00570	HELSINKI 57	90-689 180
1961	v Pankinjoht.	Leif	Ekholm	c/o KOP Kustavintie 4	20310	TURKU 31	
1959	v Agr.lic.	Svante	Ekholm	Storsvängen 17 A	00200	HELSINGFORS 20	90-672 541
1975	o Koulul.	Olli	Elfving		49900	VIROLAHTI	Virojoki 122
1971	o Tekn.yo.	Mikael	Englund	Messukyläntie 37 F 53	33700	TAMPERE 70	
1955	v Dosentti	Kalervo	Eriksson	Alkon Keskuslaboratorio Lokero 350	00101	HELSINKI 10	90-788 294
1960	v FM	Peter	Eriksson	Lönnrotsgatan 38 A 10	00180	HELSINGFORS 18	90-605 500
1973	v Taiteilija	Olavi	Ermala	Sirkkalankatu 11 A 14	20500	TURKU 50	921-335 641
1975	o Koulul.	Hannu	Erola	Pilkotunmäenkatu 7 C 65	15240	LAHTI 24	
1976	v LuK	Ilkka	Eronen	Maininkitie 4 A 8	02320	ESPOO 32	
1975	o Koulul.	Juha	Espo	Tolarintie 7 I 61	00400	HELSINKI 40	90-578 352
1955	v Prof.	Erkki	Euranto	Kaskenkatu 15 a B 5	20700	TURKU 70	921-172 35
1955	v FD	Lars	Fagerström	Rådmansgatan 4 D 47	00140	HELSINGFORS 14	90-658 460
1968	v Tekn.	Lars-Erik	Fernelius	Talvikkitie 18 A 10	01300	VANTAA 30	90-833 246
1962	v FK	Erkki	Franssila	Sulkapolku 6 B 35	00370	HELSINKI 37	90-557 881
1975	o Koulul.	Heikki	Frilander	Kierikkala	48720	KYMI	
1967	v LK	Markus	Färkkilä	Menninkäisentie 5 C 21	02100	ESPOO 10	90-455 0496
1971	v LK	Martti	Färkkilä	Aarnivalkeantie 6 C	02100	ESPOO 10	90-467 300
1963	v Faktori	Pehr-Erik	Grankvist	Herrholminkatu 15	68600	PIETARSAARI	
1973	o Stud.	Arn-Johan	Grottenfelt	Haagan Urheilutie 18 A 10	00320	HFLSINKI 32	
1956	v Ing.	Paul	Grottenfelt	Strandbovågen 8	02700	GRANKULLA	90-502 899
1976	v Herr	Klas	Gustafsson	Badhusgatan 10	22100	MARIEHAMN	928-127 28
1970	o Koulul.	Pekka	Haapala	Porttikuja 2 D 56	00940	HELSINKI 94	90-307 858
1955	v Ing.	Björn	Hackman	Happotie	53900	LAPPEENRANTA 90	
1955	v Prof.	Walter	Hackman	Johannesvägen 2 B	00120	HELSINGFORS 12	90-653 929
1962	v FL	Carl-Adam	Haeggström	Fiskgjusvägen 3 C 94	02620	ESBO 62	90-597 939
1975	v Mainosgraaf.	Heikki	Hagan	Solnantie 32 B 49	00330	HELSINKI 33	90-488 483

1976	o	Koulul.	Kari	Haimakainen	Kaskitie 37 A	01730	VANTAA 73	90-893	067
1959	a	FK	Kyösti	Hakala	Lepolantie 2	40800	VAAJAKOSKI	941-261	159
1970	v	Opettaja	Päivi	Hakala	Kokkokalliontie 9 B 35	15150	LAHTI 15		
1974	o	Opisk.	Antti	Hakanen	4	60800	ILMAJOKI	964-563	89
1975	o	Koulul.	Eero	Halme	Otsolahdentie 15 A 1	02100	ESPOO 10	90-460	442
1973	o	Biol.yo.	Jussi	Halme	Heparo	45100	KOUVOLA 10	951-815	010
1969	a	DI	Reino	Halmevaara	Lempääläntie 41 as 15	37620	VALKEAKOSKI 2		
1968	v	FL	Ilkka	Hanski	Lammin Biologinen asema	16900	LAMMI		
1958	v	FM	Kalevi	Hanttu	Taulutie 6 D	00680	HELSINKI 68	90-723	731
1975	v	Opettaja	Veikko	Hantunen	Jonsa, Koulu	73200	VARPAISJÄRVI		
1969	v	Konstaapeli	Raimo	Harjunen	Ristikankaankatu 21	53600	LAPPEENRANTA 60	953-180	55/34
1970	o	Yo.	Aimo	Hartikainen	Rinnetie 1	15150	LAHTI 15		
1976	v	HuK	Matti	Hautamäki	Hiihtomäentie 40 A 7	00800	HELSINKI 80	90-781	422
1972	o	FM	Ilkka	Havukkala	Sepetlahdentie 14 D 36	02230	ESPOO 23	90-428	522
1965	v	FM	Osmo	Heikinheimo	PL 18	01301	VANTAA 30	90-831	317
1972	v	FM	Seppo	Heikkilä	Ritaniemenkatu 6 E 9	15240	LAHTI 24		
1968	o	Yo.	Matti	Heino	Poutuntie 8 C 24	00400	HELSINKI 40	90-577	970
1970	o	Yo.	Timo	Heino	Ruonasalmentie 17 C 27	00830	HELSINKI 83	90-789	057
1970	o	Koulul.	Raimo	Heinonen	Lumparlankatu 1 C 31	21200	RAISIO		
1968	v	VTM	Tuomas	Heiramo	Kaustisenpolku 3 C 54	00420	HELSINKI 42	90-537	226
1964	v	LK	Markku	Heliövaara	Pursimiehenkatu 24 A 7	00150	HELSINKI 15		
1976	v	Ekonomi	Nils	Hellberg	Kirvesmiehenkatu 13	65100	VAASA 10		
1955	v	Johtaja	E. A.	Hellman	Heinu	14500	IITTALA	917-572	5
1955	p	Rouva	Ensi	Hellman	Heinu	14500	IITTALA	917-572	5
1976	o	Koulul.	Harri	Hellsten	Lehmustie	56800	SIMPELE	954-714	92
1965	o	Ins.	Olavi	Helminen	Kaivopuistontie 4 A 13	26100	RAUMA 10		
1956	v	LL	Tauno	Helminen	Munkkiniemen puistotie 21 A 4	00330	HELSINKI 33	90-602	644
1965	o	Opisk.	Rainer	Helokas	Maria Jotunin tie 11 P 173	00400	HELSINKI 40	90-583	200
1957	v	KTM	Kauko	Helomaa	Bredantie 20 B	02700	KAUNIAINEN	90-500	581

1974	v Varatuom.	Veikko	Hietalahti	Ilmarinkatu 16 C 28	00100	HELSINKI 10	90-449 333
1976	o Opisk.	Liisa	Hilander		21220	SOMEROJA	921-783 601
1970	v Ekonomi	Into	Hilanne	Kivitorpantie 3 as 18	00330	HELSINKI 33	90-487 628
1970	v Valokuvaaja	Pekka	Hiltunen	Päivärinnankatu 2 C 71	00250	HELSINKI 25	90-417 299
1970	v FM	Ilmari	Hinkkala	Hiltusen Koulu	93600	KUUSAMO	
1975	o Koulul.	Mika	Hintze	Vaasankatu 31	40100	JYVÄSKYLÄ 10	
1973	p Opisk.	Hannu	Hokkanen	Hyppyrinmäenkatu 10	59100	PARIKKALA	
1973	o Opisk.	Timo	Hokkanen	Hyppyrinmäenkatu 10	59100	PARIKKALA	
1976	o Opisk.	Asko	Holm	Hollywood	10330	PINJAINEN	
1965	v Teknikko	Henry	Holmberg	Vainiotie 26	00700	HELSINKI 70	90-354 981
1976	o Koulul.	Antti	Honni	Vanha Porvoontie 218	00770	HELSINKI 77	90-383 016
1971	o Lääk.yo.	Christer	Hublin	Paraistentie 17 B 249	00280	HELSINKI 28	90-412 464
1968	o Biol.yo.	Larry	Huldén	Kierretie 5	01650	VANTAA 65	90-846 502
1969	o Yo.	Kimmo	Hulkkonen	Vuoksenniskantie 78 E	55800	IMATRA 80	
1970	o Koulul.	Jussi	Huotari	Klaavuntie 10 I 76	00910	HELSINKI 91	90-335 021
1973	o Biol.yo.	Markku	Huttunen	Välkkylä 7/203	90100	OULU 10	
1955	v Herra	Martti	Hyttinen	Oravatie 17	00800	HELSINKI 80	90-787 202
1969	v FM	Orvo	Hytönen	Fleminginkatu 4 B 22	00530	HELSINKI 53	90-701 2935
1970	o Koulul.	Vesa	Hyypä	Sumatrantie 8	00560	HELSINKI 56	90-793 463
1968	v FK	Sirkka-Liisa	Häkkinen	Hämeentie 69 as 24	00550	HELSINKI 55	90-770 417
1974	o Opisk.	Jari	Hämäläinen	Terijoentie 10	02130	ESPOO 13	90-466 446
1975	o Koulul.	Tom	Högman	Iso Roobertinkatu 37 A 9	00120	HELSINKI 12	90-639 439
1965	o Biol.yo.	Erkki	Ikonen	Lokkisaarentie 5 D 331	00980	HELSINKI 98	
1968	v Kansak.opett.	Lasse	Inkinen	Nuotioranta	95600	YLITORNIO	Ylitornio 44
1974	o Koulul.	Jari	Innanen	Jahvetinkatu 19	53300	LAPPEENRANTA 30	953-212 36
1965	v FK	Juhani	Itämies	Hoikantie 14-22 A 1	90600	OULU 60	
1971	v Herra	Nikolai	Ivanov	Moreenikuja N 5	01700	VANTAA 70	
1968	v Ins.	Osmo	Jaakkola	Pajutie 16	48130	KOTKA 13	
1955	p Rouva	Heljä	Jalas	Topeliuksenkatu 3 a A 12	00260	HELSINKI 26	90-493 940

1955	v	Evl.	Ilkka	Jalas	Topeliuksenkatu 3 a A 12	00260	HELSINKI 26	90-493 940
1972	v	Museoavustaja	Jukka	Jalava	Vetelinkatu 5 C 37	00420	HELSINKI 42	90-563 2649
1973	v	Lehtori	Pekka	Jalkanen	kk.	36600	PÄLKÄNE	
1972	o	Koulul.	Jorma	Jantunen		52510	HIETANEN	
1972	v	Ins.	Ilmari	Jokinen		39380	LAVAJÄRVI	931-822 43
1969	o	Yo.	Pekka	Jokinen	Vuoksenniskantie 44 C 25	55800	IMATRA 80	954-325 09
1974	o	Koulul.	Heikki	Joronen	Moukarikatu 6	55800	IMATRA 80	954-318 30
1976	o	Koulul.	Heikki	Jouhki	Kihtersuontie 13	13200	HÄMEENLINNA 20	917-205 346
1960	v	Ins.	Kari	Jumppanen	Posonpolku 1 A	13500	HÄMEENLINNA 50	
1975	o	Koulul.	Jari	Junnilainen	Mahlapolku 3	01730	VANTAA 73	90-892 457
1955	v	FT	Reijo	Jussila	Mullintie 6 as 63	20300	TURKU 30	
1974	o	Koulul.	Risto	Jäppinen	Muurarinkatu 17	55800	IMATRA 80	954-515 85
1969	o	Yo.	Jari	Järkkä	Jokitie 4	01800	KLAUKKALA	90-879 9837
1965	v	Mainospääll.	Armas	Järvelä	Leikkikuja 3 A 5	00940	HELSINKI 94	90-305 530
1977	o	Koulul.	Tapani	Järveläinen	Pähkinämäenkatu 2 F 31	33840	TAMPERE 84	931-653 044
1973	v	Piiriedust.	Reijo	Järvenpää	Erämiehenkatu 12	33250	TAMPERE 25	
1974	o	Koulul.	Kari	Järventausta	Nirvankatu 35	33820	TAMPERE 82	
1975	p	Koulul.	Esa	Järvinen	Tapaninkallio 6	00730	HELSINKI 73	90-353 453
1965	v	LL	Heikki	Järvinen	Ylisrinne 10 A 3	02210	ESPOO 21	90-803 8180
1973	o	Koulul.	Risto	Järvinen	Tapaninkallio 6	00730	HELSINKI 73	90-353 453
1975	v	Sähköas.	Kauko	Järvisalo	Markulantie 119 D 84	20340	TURKU 34	
1956	a	DI	Martti	Kaario		32740	ÄETSÄ	932-332 31
1955	v	KTM	Aaro	Kaila	Katajajarvuntie 13 B 11	00200	HELSINKI 20	90-678 525
1974	v	Opettaja	Pekka	Kaitila	Virojoki 1 pp	49900	VIROLAHTI	Virojoki 412
1970	v	Toimittaja	Ilkka	Kajalo	Saarantie 11	01400	VANTAA 40	90-874 9853
1975	v	FT	Juhani	Kakkuri	Kuusiniementie 10	00340	HELSINKI 34	90-484 384
1975	o	Koulul.	Juhani	Kalaranta	Kerankuja 1 as 6	02700	KAUNIAINEN	90-501 916
1976	v	Ins.	Tuomo	Kallela	Minna Canthin katu 9 A 17	00250	HELSINKI 25	90-446 099

1971	v FK	Jaakko	Kanerva	Parolanrivi Myllytie	13720	PAROLA	
1962	v Metsätekn.	Jaakko	Kangas	1 kp.	36600	PÄLKÄNE	936-237 4
1968	v FK	Pauli	Kantonen	Kirjalankatu 7 A 1	59100	PARIKKALA	
1972	o Koulul.	Eero	Kari	Yläniityntie 5	02760	VANTAA 76	90-864 023
1971	v Arkkitehti	Ilkka	Karppanen	Vuorimiehenkatu 12 E 34	00140	HELSINKI 14	90-634 077
1967	v Toimittaja	Lasse	Karppinen	Pajupillintie 15 D 34	00420	HELSINKI 42	
1975	o Koulul.	Krister	Karttunen	Ulvilantie 23 E 75	00350	HELSINKI 35	90-551 832
1963	v DI	Eero	Karvonen	Ida Aalbergin tie 7 A 1	00400	HELSINKI 40	90-571 176
1971	p FK	Eila	Karvonen	Ida Aalbergin tie 7 A 1	00400	HELSINKI 40	90-571 176
1959	v LKT	Jaakko	Karvonen	Simonkallionkuja 1 as 6	01300	VANTAA 30	90-873 1683
1974	v Apul.kansl.	Ritva	Karvonen	Sturenkatu 13 A 32	00510	HELSINKI 51	90-717 711/2157
1969	p LL	Tiina	Karvonen	Simonkallionkuja 1 as 6	01300	VANTAA 30	90-873 1683
1974	o Koulul.	Timo-Pekka	Kasurinen	Poutamäentie 15 A 34	00360	HELSINKI 36	90-553 390
1974	o Opisk.	Erkki	Kauhanen	Tanssimäenkatu 12 C 50	15240	LAHTI 24	
1956	v Ekonomi	Lauri	Kauranen	Kauppilaisenkatu	33730	TAMPERE 73	
1963	v Tarkkailija	Jukka	Kautto	Lokkisaarentie 1 A 9	00980	HELSINKI 98	90-315 106
1975	o Koulul.	Ari	Kekki	Kuulakuja 3 B 33	01280	VANTAA 28	90-323 831
1973	v Sis.arkkit.	Eino	Kerminen	Mikonkatu 18 C 16	00100	HELSINKI 10	90-654 631
1967	v Ins.	Sakari	Kerppola	Hämeentie 156 D 9	00560	HELSINKI 56	90-797 832
1972	v Asem.off.	Pekka	Keskinen	Rakentajantie 10 P 155	00370	HELSINKI 37	90-565 1804
1960	a FK	Kalevi	Keynäs	Eläintieteellinen asema	10850	TVÄRMINNE	
1975	o Biol.yo.	Elina	Kianto	Haukkamäentie 1 F 68	33560	TAMPERE 56	
1972	v Herra	Hannu	Kiljunen		16800	KOSKI HL	918-641 217
1974	o Koulul.	Vesa	Klinge	Tehtaanmäki A 5	04260	KRAVA 6	90-244 766
1975	o Koulul.	Teemu	Koho	Porslahdentie 8 as 7	00960	HELSINKI 96	90-314 038
1968	o Yo.	Martti	Kohonen	Yo-kylä 21 A 15	20500	TURKU 50	
1972	v Rouva	Maija-Liisa	Koivu		15820	LAHTI 82	
1976	o Koulul.	Arto	Kokkonen	Lapinlahdenkatu 11 B 16	00180	HELSINKI 18	90-646 744
1961	p Rouva	Anna-Kaisa	Kolehmainen	Tiilimäki 31	00300	HELSINKI 30	90-484 148

1959	v FM	Juhani	Kolehmainen	Tiilimäki 31	00300	HELSINKI 30	90-484 148
1972	v DI	Kai	Kolho	Kauppalantie 46 C 23	00320	HELSINKI 32	90-577 172
1955	v Varatuomari	Mauri	Kononen	Inkilänmäenkatu 23 F 79	70340	KUOPIO 34	
1967	v Arkkitehti	Seppo	Kontiokari	Oulunkatu 2	65350	VAASA 35	
1963	a Somistaja	Ilkka	Kontuniemi	Henrik Borgströmintie 5 B 16	00840	HELSINKI 84	90-698 4293
1969	v FT	Tahvo	Kontuniemi	Myrskyläntie 3	00600	HELSINKI 60	90-792 344
1960	v FK	Martti	Koponen	Halsuantie 9 A 2	00420	HELSINKI 42	90-378 011/317
1975	o Koulul.	Ilkka	Korhonen	Vuorikatu 2	48720	KYMI	952-641 57
1976	o Koulul.	Jukka	Korhonen	Puistokatu 81	85800	HAAPAJÄRVI	984-225 66
1974	o Yo.	Pertti	Korkeamäki	Haarakatu 3 A 13	40100	JYVÄSKYLÄ 10	
1956	v Ekonomi	Sakari	Korolainen	Pyhtääntie 14	00600	HELSINKI 60	90-795 311
1972	o Opisk.	Jukka	Korpela	Teljäntie 3 A 12	00350	HELSINKI 35	90-551 013
1969	v FM	Simo	Korpela	Liinaharjantie 94 B 14	28610	PORI 61	939-280 71
1975	o Koulul.	Antti	Korpelainen	Mylytontuntie 20-22 B	02200	ESPOO 20	90-424 274
1972	o Koulul.	Eero	Korpio	Varismäki	12400	TERVAKOSKI	
1964	v FK	Hannu	Koskela	Yläaitankatu 4 A 6	40300	JYVÄSKYLÄ 30	
1965	v LL	Markku	Koskenvuo	Päiväperhontie 4 A 4	02210	ESPOO 21	90-880 793
1975	o Koulul.	Hannu	Koski	Vanha Pappila	54920	TAIPALSAARI	Taipalsaari 13
1958	v LKT	Aarne	Koskimies	Porintie 5 K 123	00350	HELSINKI 35	90-550 472
1968	o Opisk.	Veli-Pekka	Koskinen	Isonvillasaarentie 12 G 261	00960	HELSINKI 96	
1955	v Asemapääll.	Armas	Kosonen	8 kp.	85800	HAAPAJÄRVI	Haapajärvi 202
1955	v FD	Harry	Krogerus	Björneborgsvägen 5 P	00350	HELSINKIFORS 35	90-552 028
1974	o Koulul.	Heikki	Kronholm	Takaharjuntie 12	45720	KUUSANKOSKI 2	
1967	v Prof.	Viljo	Kujala	Cygnaeuksenkatu 4 B	00100	HELSINKI 10	90-443 009
1976	o Koulul.	Jouni	Kukkonen	Keltontie 13 A	01280	VANTAA 28	
1975	o Koulul.	Pasi	Kukila	Korpitie 10	01730	VANTAA 73	90-893 335
1957	v Ekonomi	Arno	Kullberg	Vapaudentie 38 C 34	65200	VAASA 20	961-243 344
1974	p Rouva	Inka	Kullberg	Vapaudentie 38 C 34	65200	VAASA 20	961-243 344
1959	v Ekonomi	Bo-Göran	Kumlander	Henrik Borgströmin tie 5 E 40	00840	HELSINKI 84	90-628 2013

1970	o Opisk.	Antti	Kurimo	Vaskiniementie 2 C 13	00200	HELSINKI 20	90-676 062
1976	o Koulul.	Matti	Kurki	Ahdinkatu 14 A 3	40700	JYVÄSKYLÄ 70	
1975	o Koulul.	Antti	Kuusela	Lukupurontie 2 C 6	02300	ESPOO 30	90-885 829
1962	v Herra	Jorma	Kuusinen	Historiallinen Museo	Lahdenkatu 4	15110	LAHTI 11
1975	v Laborantti	Kalevi	Kuusinen	Bergenininkatu 2 I 91	20310	TURKU 31	
1968	v FK	Jorma	Kyrki	Vaskitie 8 A 11	90250	OULU 25	
1961	v DI	Hannu	Kännö	Teljäntie 7 B 19	00350	HELSINKI 35	90-556 716
1975	o Koulul.	Jaana	Kärkkäinen	Pitkätie 38-42 D	40700	JYVÄSKYLÄ 70	
1974	o Koulul.	Kari	Kärnä	Keinulaudantie 5 D 92	00940	HELSINKI 94	90-301 882
1960	v Lehtori	Mikko	Laakso	Hämeenkatu 20	76100	PIEKSAMÄKI 10	
1963	a LKT	Erkki	Laasonen	Vyökätkatu 9 B 13	00160	HELSINKI 16	90-630 395
1972	a LL	Leena	Laasonen	Vyökätkatu 9 B 13	00160	HELSINKI 16	90-630 395
1972	o Opisk.	Carl-Gustav	Lagercrantz	Impilaxvägen 20	02140	ESBO 14	90-514 123
1955	v Metsänhoit.	Pehr-Erik	Lagervall	kk.	34800	VIRRAAT	
1970	v Tarkastaja	Jarmo	Lahti	Kanneltie 11 B 13	00420	HELSINKI 42	90-451 735
1975	o Koulul.	Juha	Lahtinen	Otsolahdentie 15 A 16	02100	ESPOO 10	90-464 034
1972	v Kartoittaja	Raimo	Lahtinen	Marttilankatu 5	38200	VAMMALA	
1955	v FM	Kalervo	Lahtivirta	Tommintie 1	38200	VAMMALA	
1969	v Opettaja	Tapio	Lahtivirta	Taipaleen Koulu	35600	HALLI	
1971	o Koulul.	Kari	Laine	Kleemolantie	28760	PORI 76	939-860 80
1955	v FM	Unto	Laine	It. Pitkätie 18 D 89	20520	TURKU 52	
1972	o Lääk.yo.	Jarmo	Laitinen	Hakamäki 6 A 6	02120	ESPOO 12	90-428 247
1973	v FT	Lauri	Lajunen	Irmantie 5 B 7	90560	OULU 56	
1968	v Kirj.evank.	Erkki	Lampimäki	Marttilankatu 32	38200	VAMMALA	
1960	a LL	Magnus	Landtman	Kulosaaren puistotie 44 A 6	00570	HELSINKI 57	90-689 242
1955	a Rouva	Elssi	Lankiala	Dosentintie 5 A 7	00330	HELSINKI 33	90-486 003
1976	o Koulul.	Mikko	Lankinen	Sinipiianpolku 1	02100	ESPOO 10	90-462 268
1965	v FK	Pekka	Lankinen	Koskitie 5 B 12	90500	OULU 50	
1972	v Rehtori	Esko	Lappi	Kuusitie 8	81720	LIEKSA 2	Lieksa 814

1971	p Opisk.	Jyrki	Launes	Mäntymäentie 3	02700	KAUNIAINEN	90-500 608
1971	o Opisk.	Pertti	Launes	Mäntymäentie 3	02700	KAUNIAINEN	90-500 608
1975	v Metsänhoit.	Pentti	Launonen	Tammelan Metsäkoulu	31350	VISTINKOSKI	
1974	o Koulul.	Tero	Lehmusvuo	Puotilantie 8 E 73	00910	HELSINKI 91	90-337 283
1973	v Rajajäähk.	Keijo	Lehteinen	Rajavartiosto Rak. 27 A 1	55910	IMATRA 91	954-515 72
1970	o Neiti	Satu	Lehtimaa	Sofiankatu 6 b A 7	20140	TURKU 14	
1977	v Silittäjä	Siviä	Lehtinen	Raati	09430	SAUKKOLA	912-716 05
1975	o Koulul.	Jyrki	Lehto	Kko	36600	PÄLKÄNE	
1966	a Prof.	Olli	Lehto	Puhurinpolku 6 E	02120	ESPOO 12	90-461 326
1968	v Opettaja	Seppo	Leinikka	Opistomäki	49900	VIROLAHTI	Virojoki 348
1973	o Koulul.	Juha	Lemström	Küttulammentie 14	02720	ESPOO 72	90-599 988
1962	v Järjestösiht.	Vesa	Lepistö	Pronssitie 4 A 31	00400	HELSINKI 40	90-565 1838
1975	o Koulul.	Timo	Leponiemi	Salkokuja 3 C 21	11100	RIIHIMÄKI 10	
1974	v Sair.hoit.	Arja	Leppänen	Kallioimarteenkuja 1 A 9	01350	VANTAA 35	
1963	v DI	Olavi	Leppänen	Norotie 6 B 20	01600	VANTAA 60	90-538 659
1974	o Koulul.	Tapani	Leppänen	Fanerin alue	18130	HEINOLA 13	
1976	o Koulul.	Jari	Leskinen	Kokkovirta pl 6, a 616	88999	KAJAANI KAUTTA	
1972	o Koulul.	Jyrki	Leskinen	Porslahdentie 6 as 2	00960	HELSINKI 96	90-316 364
1966	v Kirjaltaja	Kalevi	Leskinen	Akonlahti	78710	VARKAUS 71	
1968	v Metsänhoit.	Seppo	Levanto	Koroistentie 5 B 29	00280	HELSINKI 28	90-416 063
1960	v Herra	Jorma	Leväniemi	Runkotie 21	40300	JYVÄSKYLÄ 30	
1976	v LKT	Martti	Liesmaa	Väinämöisenkatu 9 B 19	00100	HELSINKI 10	90-491 792
1970	o Opisk.	Markus	Lindberg	Ukonkivenpolku 1 G	01610	VANTAA 61	90-533 847
1975	v Teknikko	Timo	Lindberg	Raisiontie 6 A 9	00280	HELSINKI 28	90-419 949
1976	o Koulul.	Kim	Lindevall	Rastilantie 5-7 E 26	00980	HELSINKI 98	
1967	v LuK	Juhani	Lindfors	Satomäki F	01370	VANTAA 37	90-831 698
1955	a Fru	Hjördis	Lingonblad	Hovrättsesplanaden 5	65100	VASA 10	961-134 78
1966	v LuK	Esko	Linnaluoto	Martinkatu 17 as 2	20810	TURKU 81	921-357 388
1973	o Koulul.	Juha	Liukko	Roihuvuorentie 18 D 180	00820	HELSINKI 82	90-788 145

1959	v	Dosentti	Juhani	Lokki	Nuijapolku 2 C 32	01650	VANTAA 65	90-845 156
1961	a	Apul.prof.	Jukka	Lounamaa	Perustie 27 A 9	00330	HELSINKI 33	90-483 583
1965	v	Herra	Harri	Luoma	Tornitie 4 as 24	46800	MYLLYKOSKI	
1970	o	Koulul.	Esa	Luomanperä	Maasälväntie 10 A 4	00710	HELSINKI 71	90-376 584
1974	o	Koulul.	Veli-Pekka	Luostarinen		54100	JOUTSENO	
1974	o	Koulul.	Heikki	Luoto	Haminantie 16	46900	INKEROINEN	
1976	o	Koulul.	Ari	Luotonen	Terijoentie 28	02130	ESPOO 13	90-467 225
1975	o	Koulul.	Pertti	Luovula	Nikkelintie 40	28330	PORI 33	939-247 50
1969	v	Forstmäst.	Bo	Långström	Marknadsvägen 89	S-183 34	TÄBY SVERIGE	
1968	o	Yo.	Leif	Löfgren	Lahnatie 7 A 3	02170	ESPOO 17	90-426 342
1975	o	Koulul.	Markku	Malkavaara	Tervaskatu 36	15240	LAHTI 24	918-306 091
1975	o	Fil.yo.	Birgitta	Malm	Jousenkaari 9 A 3	02120	ESPOO 12	90-462 927
1974	o	Koulul.	Markku	Malmlund	Vanajantie 1 B 7	13100	HÄMEENLINNA 10	917-205 354
1958	a	Lehtori	Kirsti	Mannelin	Kirkkokatu 4	80110	JOENSUU 11	973-233 55
1955	a	Apteekkari	Veijo	Mannelin	Kirkkokatu 4	80110	JOENSUU 11	973-233 55
1975	o	Harjoitt.	Kari	Mannila	Mottimutka 11	37100	NOKIA	
1974	o	Koulul.	Jyrki	Manso	Kaivosmiehenkuja 6	02730	ESPOO 73	90-846 732
1974	o	Koulul.	Ari	Marjanen	Vuolukiventie 9 B 16	00710	HELSINKI 71	90-377 306
1965	v	Prof.	Martti	Markkula	MTTK PL 18	01301	VANTAA 30	90-831 673
1969	o	Opisk.	Markku	Martikainen	Vehkalahti	35100	ORIVESI AS	
1960	a	DI	Risto	Martikainen	Hallituskatu 23 A 12	33200	TAMPERE 20	931-328 16
1976	v	Prepar.	Markku	Marttinen	Taivaanvuohentie 5 C 23	00200	HELSINKI 20	90-675 354
1975	v	Yhteyspääll.	Pekka	Matikka	Kaskivuorenkuja 3 C 102	02360	ESPOO 36	90-801 7108
1976	o	Opisk.	Jari	Mattila	Markankatu 12	15240	LAHTI 24	
1964	v	Ing.	Bror-Erik	Mattsson		06750	TOLKKINEN	
1975	o	Koulul.	Antti	Mauno	Ravikatu 20	45140	KOUVOLA 14	951-393 0
1975	o	Koulul.	Timo	Merinen	Luhtarannantie	04400	JÄRVENPÄÄ	90-287 584
1974	o	Koulul.	Pertti	Metiäinen	Päitsitie 14	00750	HELSINKI 75	
1975	v	Sähkötekn.	Pertti	Miettinen	Raappavuorenkuja 7 A 17	01620	VANTAA 62	90-878 1859

1959	v FK	Seppo	Miettinen	Pursimiehenkatu 9 A 5	00150	HELSINKI 15	90-677 091
1975	v Teknikko	Toivo	Miettinen	Rasimetsä B 14	56100	RUOKOLAHTI	954-731 1/315
1955	v LL	Anssi	Mikkola	Kopolkankatu 17	78300	VARKAUS 30	972-237 48
1955	Lehtori	Katri	Mikkola	Merikatu 29 B 8	00150	HELSINKI 15	90-652 138
1955	a Dosentti	Kauri	Mikkola	Huvilakatu 12 as 7	00150	HELSINKI 15	90-653 884
1965	o Teini	Markku	Mikkonen	Aino Acketin tie 1 B 12	00400	HELSINKI 40	90-576 629
1976	o Koulul.	Jari	Mild	Late K	20240	TURKU 24	
1975	o Koulul.	Timo	Muhonen	Harjuntie 90	45200	KOUVOLA 20	951-147 65
1972	o Mat.yo.	Veli-Matti	Mukkala	Kustavintie 9 D 29	20310	TURKU 31	
1976	o Koulul.	Jouni	Multimäki	Merimiehenkatu 12	26100	RAUMA 10	938-142 33
1975	o Koulul.	Tomas	Mustelin	Isonnevantie 18	00320	HELSINKI 32	90-572 092
1966	a Autoilija	Seppo	Muurimaa	Kakskerta Harjattula	20960	TURKU 96	
1974	o Koulul.	Harri	Mäkelä	Kalevanpuisto 63 A 6	28120	PORI 12	
1973	o Koulul.	Samu	Mäkelä	Urheilukatu 20 A 15	00250	HELSINKI 25	90-485 221
1958	v FL	Ahti	Mäkinen	Louhelantie 1 D 45	01610	VANTAA 61	90-535 225
1974	o Lukiol.	Ari	Mäkinen	Luotipussi 16	40630	JYVÄSKYLÄ 63	941-253 459
1973	v FM	Ilmari	Mäkisalo	Piilolantie 40 as 2	88900	KUHMO	
1967	v Hammaslääk.	Kalevi	Mäntylä	Riihitie	79100	LEPPÄVIRTA	
1974	o Opisk.	Reijo	Mätinki	Uusi Ahvenlampi kp. 2	54120	PULP	
1974	o Koulul.	Timo	Naaranoja	Västäräkinpolku 3 D 128	20600	TURKU 60	921-441 018
1975	o Opisk.	Raita	Nagashima	Puijonkatu 37 A 40	70100	KUOPIO 10	
1975	v Piirtäjä	Veikko	Naukkarinen	7. piiri	32800	KOKEMÄKI	939-600 88
1976	v Ylipostim.	Martti	Nenonen	Huvilakatu 4	76150	PIEKSAMÄKI 15	958-113 00
1969	v Valokuv.	Sakari	Nenye	Jalkarannantie 75	15900	LAHTI 90	918-532 472
1974	o Opisk.	Antti	Nevala	4 kp.	61600	JALASJÄRVI	
1974	v Laborantti	Kari	Niemi	Ida Ekmanin tie 3 P 128	00400	HELSINKI 40	
1975	o Koulul.	Lauri	Nuoraho	Länsitie 12	02160	ESPOO 16	90-427 724
1975	v Prof.	Matti	Nuorteva	Alkutie 28 D	00660	HELSINKI 66	90-744 318
1972	o Koulul.	Mikko	Nupponen	Tahmelankatu 23	33240	TAMPERE 24	

1976	p	Koulul.	Pertti	Nupponen	Tahmelankatu 23	33240	TAMPERE 24	
1971	o	Koulul.	Antti	Nurmi		08480	KARSTU	912-374 9
1965	v	DI	Kalervo	Nurmi	Ahkiotie 4 as 25	70200	KUOPIO 20	
1975	v	Ins.	Jouko	Nurminen	8 kp.	31400	SOMERO	924-461 74
1962	v	FK	Harri	Nyberg	Pallaskero 2 A 9	01280	VANTAA 28	
1955	a	Dipl.ekon.	Ola	Nybom	Kirkkosalmentie 3 F	00840	HELSINKI 84	90-698 4486
1976	o	Skolelev	Lars	Nylund	Björnvägen 6	65350	VASA 35	961-251 834
1955	v	FM	Viking	Nyström	Norrskenvägen 3 D	02100	ESBO 10	90-464 695
1968	v	HLL	Matti	Närhi	Lakeissuontie 10 A 3	70420	KUOPIO 42	
1964	v	FL	Aimo	Oikari	It. Teatterikuja 5 B 23	00100	HELSINKI 10	
1970	o	Koulul.	Timo	Oksa		08480	KARSTU	
1976	o	Koulul.	Pertti	Oksanen	Ruutisarvi 31	40630	JYVÄSKYLÄ 63	
1975	o	Koulul.	Matti	Ojanen	Ylipään koulu 4 kp.	85800	HAAPAJÄRVI	
1967	v	FL	Raimo	Olander	Koivutie Kokkomänty A 8	52700	MÄNTYHARJU	
1960	o	Johtaja	Aleks	Orlo	Puistokatu 6 as 15	38200	VAMMALA	
1973	o	Opisk.	Olli	Osmonen	Sofiankatu 6 A 8	20140	TURKU 14	
1970	v	Pastori	Nilla	Outakoski	Rantatie 44	07900	LOVIISA	
1972	o	Koulul.	Kari	Paajanen	Varisoja	12400	TERVAKOSKI	914-661 523
1976	o	Koulul.	Markku	Paananen	Keskuskatu 2 B 16	11130	RIIHIMÄKI 13	
1971	o	Koulul.	Juhani	Paavela	Saariniemenkatu 1 B 32	00530	HELSINKI 53	90-764 685
1972	p	Rouva	Leila	Pajunen	Haapasaarentie 10 C 132	00960	HELSINKI 96	
1972	v	LuK	Petri	Pajunen	Haapasaarentie 10 C 132	00960	HELSINKI 96	
1974	v	Kansak.opett.	Juha	Pakkanen	Pakkanen	49520	REITKALLI	952-466 74
1965	v	ATK-ohj.	Pertti	Pakkanen	Postikatu 12 B 17	04400	JÄRVENPÄÄ	
1967	v	LK	Pertti	Panula	Pietarinkatu 2 C 25	00140	HELSINKI 14	90-635 522
1975	v	Postimies	Markku	Parkkari	Sotkatie 18	01450	VANTAA 45	90-872 9592
1972	o	Fil.yo.	Seppo	Parkkinen	Ståhlbergintie 3 D 30	00570	HELSINKI 57	90-687 482
1970	v	Rouva	Leila	Parmala	Tuulimylyntie 7 C 37	00920	HELSINKI 92	90-331 160
1976	o	Koulul.	Anna-Maija	Paukku	Kirkkarinkatu 6 F	05800	HYVINKÄÄ	

1976	o Koulul.	Ari	Pekkarinen	Abrahamainkatu 17 D 75	00180	HELSINKI 18	
1961	a FL	Antti	Pekkarinen	Törmäniityntie 11 B 10	02710	ESPOO 71	90-596 509
1972	o Opisk.	Markku	Pellinen	Jäkärä 9	03400	VIHTI	913-478 28
1955	v Rak.mest.	Erkki	Peltonen	Hiihtomäentie 16 E 50	00810	HELSINKI 81	90-786 710
1966	v LK	Jari	Peltonen	Pinninkatu 2-4 A 4	05800	HYVINKÄÄ	
1957	p Rouva	Irma	Peltonen	Putousrinne 1 C 18	01600	VANTAA 60	90-539 237
1955	a Lehtori	Osmo	Peltonen	Putousrinne 1 C 18	01600	VANTAA 60	90-539 237
1975	o Koulul.	Seppo	Perälä	Alhonkuja 6	04400	JÄRVENPÄÄ	90-287 614
1975	o Koulul.	Keijo	Pesonen	Nurmitie 3	70700	KUOPIO 70	
1967	v VTK	Aaro	Petramaa	Hietalahdenkatu 16 B 52	00180	HELSINKI 18	
1955	v FM	Nils	Pettersson	Sinebrychoffinkatu 13 as 17	00120	HELSINKI 12	90-626 662
1971	o Koulul.	Seppo	Piirainen	Tammisalontie 27	00830	HELSINKI 83	90-787 336
1975	o Koulul.	Jari	Piironen	Haiharankatu 5 D 22	33710	TAMPERE 71	
1975	v Kirvesmies	Veikko	Piironen	Multimäki	80100	JOENSUU 10	
1976	v FM	Aulis	Pirinen	Forselleksentie 5 B 17	02700	KAUNIAINEN	90-500 648
1975	o Koulul.	Ilkka	Pirinen	Maijantie 12	90560	OULU 56	
1975	o Koulul.	Jari	Pirjola		49900	VIROLAHTI	Virojoki 18
1976	o Koulul.	Laura	Pitkänen	Topeliuksenkatu 15 A	00250	HELSINKI 25	90-447 800
1972	v LuK	Harri	Pitkäranta	Kaukotie 8 C 55	04400	JÄRVENPÄÄ	90-286 506
1974	v Lehtori	Kari	Pohjakallio	Pitkäjärventie 61	02730	ESPOO 73	90-599 612
1973	v Herra	Matti	Poutiainen	Piisaminpolku	71800	SIILINJÄRVI	971-400 74
1961	v Prof.	Erkki	Pulliainen	Tuulimyllytie 1 C 33	00920	HELSINKI 92	90-333 822
1975	o Opisk.	Markku	Pulkkinen	Kirstinharju 23 B 64	02760	ESPOO 76	
1975	o Koulul.	Petri	Puromies	Koillisiväylä 8-10 B 27	00200	HELSINKI 20	90-674 230
1976	v Opettaja	Jouko	Purovesi	Tuorilanmäki 7	06100	PORVOO 10	915-201 63
1976	o Koulul.	Matti	Pursimo	Hirsikatu 2 B	26100	RAUMA 10	938-132 40
1976	o Koulul.	Aarni	Pystynen	Hirvikatu 16	33240	TAMPERE 24	931-356 70
1970	v Herr	Frans T.	Pyykölä	Knuthagsgatan 49 A 9	S-735 00	SURAHAMMAR	SVERIGE
1963	v Evl.	Eino	Pyysalo	Pietarinpolku 8 D	48410	KOTKA 41	

1971	v FK	Ahti	Pyörnilä	Pakkahuoneenkatu 17 A 15	90100	OULU 10	
1974	o Koulul.	Veli-Pekka	Päivänen		54330	SIMOLA	953-470 13
1974	v Tavaranmerk.	Pertti	Pöllänen	Gesterbyntie 6 D 28	02400	KIRKKONUMMI	90-298 7035
1975	o Koulul.	Erkki	Pöytäniemi	Kiertotie 13	02300	ESPOO 30	
1976	o Koulul.	Juhani	Raanto	Vuolukiventie 3 D 29	00710	HELSINKI 71	90-377 817
1971	a Prof.	Mikko	Raatikainen	Välilaitankatu 10 A 7	40300	JYVÄSKYLÄ 30	
1966	v FM	Martti	Raekunnas	Parolantie 26 B 8	13130	HÄMEENLINNA 13	
1974	v Teknikko	Pekka	Rahikainen	Riihitarhankatu 1 A	15170	LAHTI 17	918-444 81
1971	v Tekn.	Pekka	Raitoo		07110	HINTHAARA	
1973	o Teini	Erik	Raittila	Liisankatu 10 G 78	20840	TURKU 84	921-359 308
1961	v LuK	Yrjö	Ranta	Myttälä	36600	PÄLKÄNE	
1976	o Koulul.	Antti	Rantanen	Runkotie 9	01360	VANTAA 36	90-892 340
1973	v Herra	Heikki	Rantanen	Tuomaankatu 8	37600	VALKEAKOSKI	
1975	o Koulul.	Matti	Rantanen	Nikkarinkatu 70	15100	LAHTI 10	
1972	o Koulul.	Jari	Rask	Kivimäentie 7	01620	VANTAA 62	90-892 415
1973	v Hammaslääk.	Pertti	Rauha	Talinkorventie 2 as 3	20310	TURKU 31	921-391 408
1976	o Koulul.	Jukka	Rauhala		12400	TERVAKOSKI	
1955	v Prokurist	C. E.	Regnell	Skatuddsgatan 7 B 13	00160	HELSINGFORS 16	90-657 700
1975	o Koulul.	Matti	Remes	Kiviportintie 6 A 3	00950	HELSINKI 95	90-326 635
1970	o Opisk.	Elja	Repo	Ukonkivenpolku 1 C	01610	VANTAA 61	90-431 790
1970	o Opisk.	Seppo	Repo	Peltolankatu 42 B	55800	IMATRA 80	954-316 31
1975	v FM	Märten	Ringbom	Parkgatan 11 B 7	00140	HELSINGFORS 14	
1975	o Skolelev	Staffan	Ringbom	Parkgatan 11 B 7	00140	HELSINGFORS 14	
1969	o Tekn.yo.	Antti-Jussi	Roine	Roinila	21240	ASKAINEN	921-212 40
1971	o Koulul.	Heikki	Roininen	Jauhosienukuja 11	55510	IMATRA 51	
1967	v FM	Seppo	Roivainen	Jänötie 4	01450	VANTAA 45	90-872 7600
1964	v Tekn.	Lars	Roos	Skyttegatan 11	06100	BORGÅ 10	
1976	v HLK	Jukka	Rosberg	Nuolihaukantie 4 B 26	90250	OULU 25	
1976	o Koulul.	Kai	Ruohomäki	Erkinkatu 9	26200	RAUMA 20	938-218 37

1971	v FM	Ilpo	Rutanen	Kirkkarinkatu 6 C	05800	HYVINKÄÄ	914-106 89
1977	o Koulul.	Peter	Rydberg	Särkitie 9	02170	ESPOO 17	90-426 705
1956	v Ekonomi	Eino	Räsänen	TURO OY	70100	KUOPIO 10	
1974	v Hortonomi	Esko	Saarela		36270	HUUTIJÄRVI	931-771 606
1969	o Metsät.yo.	Hannu	Saarenmaa	Latokartano G 304	00710	HELSINKI 71	
1955	a LuK	Raimo	Saarenoksa	Maiju Lassilan tie 2 C 14	00400	HELSINKI 40	90-572 282
1975	o Koulul.	Pauli	Saari	Airoparintie 5-7 E 28	00980	HELSINKI 98	90-313 893
1976	o Koulul.	Markku	Saarikoski	Pillilänkuja 2	61800	KAUHAJOKI KK	963-114 86
1971	v Edustaja	Tapio	Saarinen		35100	ORIVESI AS	
1970	v Teknikko	Leo	Sahlsten	Käärtipolku 10 A 11	00390	HELSINKI 39	
1968	v Mittausm.	Kalevi	Salmevaara	Merimiehenkatu 22 A 7	00150	HELSINKI 15	90-663 068
1972	v Mainospiirt.	Tuija	Salmi	Jousenkaari 9 A 37	02120	ESPOO 12	90-462 947
1967	v Metsäins.	Pekka	Salminen	Kirstinsyrjä 7 A 22	02760	ESPOO 76	
1975	o Koulul.	Mikko	Salo	Poutamäentie 15 B 66	00360	HELSINKI 36	90-552 952
1975	o Opisk.	Lasse	Salo	Hanuripolku 6 B 36	00420	HELSINKI 42	90-563 0030
1975	o Opisk.	Kai	Saloranta	Keinutie 11 C 14	00940	HELSINKI 94	90-302 684
1970	o Koulul.	Juha	Samela	Porttikuja 13	02180	ESPOO 18	
1975	o Koulul.	Jari	Sandqvist	Lapinlahdenkatu 7 B 6	00180	HELSINKI 18	90-644 469
1973	o Opisk.	Esko	Sarkkinen	Maakotkantie 14 C 6	90250	OULU 25	
1960	o Valt.yo.	Ilkka	Saulo	Melkonkatu 3 C	00210	HELSINKI 21	
1957	v Ins.	Kalevi	Saulo	Käsälä 2 as 4	40250	JYVÄSKYLÄ 25	941-272 114
1956	v FM	Pertti	Saurola	Kylätie 2 A 11	00300	HELSINKI 30	
1960	v FM	Jorma	Sauvonsaari	Hakamäki 2 B 16	02120	ESPOO 12	90-425 910
1969	o Yo.	Markku	Savela	Kontulankuja 5 D 32	00940	HELSINKI 94	90-303 409
1968	v FL	Eino	Savolainen	Kuopion museo	70100	KUOPIO 10	
1974	o Koulul.	Markku	Savolainen	Porslahdentie 6 as 18	00960	HELSINKI 96	90-316 860
1955	v Pastori	Paavo	Savolainen	Nervanderinkatu 1 B 26	00100	HELSINKI 10	90-449 619
1958	v FaL	Kaj	Savonius	Maria Jotunin tie 6 B 9	00400	HELSINKI 40	90-583 001
1955	p Rouva	Hillevi	v.Schantz	Perustie 12	00330	HELSINKI 33	90-483 218

1955	a Prof.	Max	v.Schantz	Perustie 12	00330	HELSINKI 33	90-423 218
1973	o Koulul.	Helena	Schiestl	Viikatetie	20270	IHALA	921-781 934
1970	v DI	Hannu	Seitsonen	Ristiaalokontie 4 B 55	02320	ESPOO 32	
1972	o Koulul.	Reino	Seppänen	Otsolahdentie 15 A 13	02100	ESPOO 10	90-461 865
1967	v Merkantti	Ilkka	Seuranen	Teiskontie 10 A 1	33540	TAMPERE 54	
1955	v Tekn.	Sulo	Seuranen	Viinikanpuisto 11	33100	TAMPERE 10	
1969	v Rouva	Soili	Seväkivi	Takaniityntie 5 L 19	00700	HELSINKI 70	90-356 859
1973	o Koulul.	Jussi-Pekka	Sikiö	Luolapolku 4 B 15	01610	VANTAA 61	90-531 823
1972	o Opisk.	Reijo	Siloaho	Tahintie VR 39 B 18	76100	PIEKSÄMÄKI 10	
1975	o Koulul.	Jari	Silvola	Varusmiehentie 6-8 J 72	20360	TURKU 36	
1972	o Koulul.	Juhani	Silvonen		16800	KOSKI HL	
1977	o Koulul.	Petteri	Simola	Harmotie 1 G 85	01200	VANTAA 20	90-876 5080
1973	o Koulul.	Reijo	Sinkkonen	Eskola	59100	PARIKKALA	
1975	o Koulul.	Pekka	Sipilä		49900	VIROLAHTI	
1955	v Rak.mest.	Leo	Sippola	Kirkkoveräjätie 6 D 43	33950	PIRKKALA 5	931-681 395
1976	o Koulul.	Hannu	Sivuluoto	Murtotie 1	01730	VANTAA 73	90-892 704
1955	v Inköpsschef	Emil	Sjöholm	Styrmansgatan 16	68600	JAKOBSTAD	
1968	o Biol.yo.	Roland	Skytén	Mechelinsgatan 17 B	00100	HELSINGFORS 10	90-449 286
1955	a DI	Raimo	Soini	Sirppitie 1 E	20540	TURKU 54	921-372 614
1960	v LuK	Veikko	Solantie	Maarinpuro	02940	ESPOO 94	
1969	v Lehtori	Lasse	Solanterä	Veikkolantie 7	48720	KYMI	
1972	o Opisk.	Päivö	Somerma	Parolantie 26 A 1	13130	HÄMEENLINNA 13	917-218 65
1975	o Koulul.	Erkki-Jaakko	Somersalo	Lapinlahdenkatu 7 A 14	00180	HELSINKI 18	90-648 885
1968	v Lähettti	Paavo	Sorjonen	Rautkalliontie 1 K 133	01360	VANTAA 36	90-874 8146
1955	a Prof.	Olavi	Sotavalta	Merikoskenkatu 2 A 8	90500	OULU 50	981-344 856
1955	v Agrolog	Aleks	Strandman	Krokvägen 8	06100	BORGÅ 10	
1975	o Koulul.	Juha	Suhonen	Kyläkirkontie 44 AAPO A 4	00370	HELSINKI 37	90-558 181
1975	o Koulul.	Veli-Pekka	Suhonen	Raivosuonmäki 7 A 7	01620	VANTAA 62	90-891 611
1970	v Teknikko	Kai	Sulin	Linnaistentie 8	01630	VANTAA 63	90-846 484

1970	p	Koulul.	Timo	Sulin	Linnaistentie 8	01630	VANTAA 63	90-846 484
1971	v	ATK-suunn.	Christer	Sund	Kuninkaantie 49 A 5	65320	VAASA 32	
1973	o	Koulul.	Pekka	Sundell	Tontunmäentie 32 A 3	02200	ESPOO 20	90-425 525
1975	v	FK	Heikki	Suomala	Puistotie 15	72400	PIELAVESI	
1955	a	Prof.	Esko	Suomalainen	Museokatu 18	00100	HELSINKI 10	90-493 577
1955	a	FM	Tellervo	Suomalainen	Museokatu 18	00100	HELSINKI 10	90-493 577
1974	o	Koulul.	Markku	Suominen	Vanajantie 1 B 4	13100	HÄMEENLINNA 10	917-205 238
1973	o	Opisk.	Teppo	Suoranta	Ali-Kirjala	21610	KIRJALA	921-746 775
1971	v	HLL	Jukka	Svahn	Päiväkummuntie 25 G	02210	ESPOO 21	90-679 273
1968	o	Koulul.	Nils	Svartling	Messeniuksenkatu 9 A	00250	HELSINKI 25	90-415 385
1967	v	Länsjägm.	Ingvar	Svensson	Österslöv 3086	S-291 00	KRISTIANSTAD	SVERIGE
1955	a	Varatuomari	Armas	Syren	Keskuskatu 17 B	48100	KOTKA 10	952-126 71
1974	o	Opisk.	Sampo	Syrjänen	Välikatu 4	37100	NOKIA	
1974	o	Opisk.	Reijo	Sällinen		54100	JOUTSENO	
1975	o	Koulul.	Thomas	Söderlund	Piilopolku 3 A 1	02130	ESPOO 13	90-465 883
1970	a	Prof.	Niilo	Söyrinki	Topeliuksenkatu 10 A 20	00250	HELSINKI 25	90-491 050
1961	v	LL	Matti	Taavitsainen	Lokkikuja 1 A 13	00200	HELSINKI 20	90-676 348
1974	o	Koulul.	Heikki	Tabell	Harjukatu 9	18100	HEINOLA 10	910-334 1
1976	p	Koulul.	Jukka	Tabell	Harjukatu 9	18100	HEINOLA 10	910-334 1
1975	v	Vahtim.	Reijo	Tallqvist	Vienolantie 4 C 19	20210	TURKU 21	
1975	o	Koulul.	Kimmo	Talvento	Sammalkuja 1 as 4	20840	TURKU 84	
1973	o	Koulul.	Maija-Liisa	Tamminen		20270	IHALA	921-783 813
1974	v	Mittamies	Veli-Matti	Tamminen	Isotalontie 39	20100	TURKU 10	921-390 501
1971	v	LL	Seppo	Tanska	Kuminakuja 1 D 31	00840	HELSINKI 84	
1968	o	Mat.yo.	Jyrki	Taussi	Merikorttikuja 2 V 629	00960	HELSINKI 96	90-316 882
1967	v	FK	Juhani	Terhivuo	Virsutie 4 D 40	01400	VANTAA 40	90-874 8715
1956	v	Lehtori	Reijo	Teriaho	Tuulismäentie 22 C 13	20360	TURKU 36	
1977	o	Koulul.	Teppo	Tervo	Juoksuhaudantie 33	00430	HELSINKI 43	90-534 028
1976	o	Koulul.	Ari	Tervonen	Keinulaudantie 4 I 81	00940	HELSINKI 94	90-306 453

1976	p	Koulul.	Arto	Tervonen	Keinulaudantie 4 I 81	00940	HELSINKI 94	90-306	453
1955	v	LL	Erik	Thuneberg	Haukilahti	54120	PULP	954-320	30
1974	v	Herra	Esko	Thuren	Mirjaminkuja	55420	IMATRA 42		
1975	o	Koulul.	Juha	Timonen		02610	ESPOO 61	90-516	299
1971	o	Koulul.	Raimo	Toikka	Kemie	82600	TOHMAJÄRVI		
1971	v	FM	Kari	Toiviainen	Elosalamantie 4 D 44	02100	ESPOO 10	90-463	182
1955	v	Prof.	Sulo	Toivonen	Mäntytie 17 B	00270	HELSINKI 27	90-483	808
1976	o	Koulul.	Teppo	Toivonen	Lauttakorventie 3 A 6	37130	NOKIA 3	931-410	068
1965	v	Muusikko	Seppo	Tukiainen	Sysimiehentie 56	00670	HELSINKI 67	90-747	749
1974	v	Myyjä	Veikko	Tulonen	Stenbäckinkatu 3 A 15	00250	HELSINKI 25	90-416	863
1975	o	Koulul.	Timo	Tuomimaa	Peräjä	01750	VANTAA 75	90-896	411
1972	o	Opisk.	Jarmo	Tuominen	Kulmakatu 6 A 15	15110	LAHTI 11	918-207	10
1974	o	Koulul.	Jukka	Turpeinen	Porslahdentie 6 as 11	00960	HELSINKI 96	90-316	835
1972	o	Koulul.	Seppo	Tähtinen	Maasälväntie 16 I	00710	HELSINKI 71	90-376	585
1976	o	Koulul.	Sauli	Törnqvist		08480	KARSTU	912-374	8
1976	o	Koulul.	Klaus	Tötterman	Vuoritie 16 B	01650	VANTAA 65	90-845	565
1974	o	Koulul.	Teemu	Uimonen	Monontie 13	15900	LAHTI 90		
1955	v	FT	Arvi	Ulvinen	Kulosaaren puistotie 44 A 1	00570	HELSINKI 57	90-687	538
1968	v	Tarkk.	Juhani	Uravirta	Hopearinne 1 B 12	02410	KIRKKONUMMI	90-291	067
1961	v	FM	Pirkka	Utrio	Pajalahdentie 29 A 9	00200	HELSINKI 20	90-678	451
1970	p	Rouva	Terttu	Utrio	Pajalahdentie 29 A 9	00200	HELSINKI 20	90-678	451
1971	o	Koulul.	Pekka	Uuspelto	Lintukalliontie 14	01620	VANTAA 62	90-892	489
1970	v	Herra	Kari	Vaalamo	Viertolantie 4 B 12	01800	KLAUKKALA	90-879	9679
1971	o	Yo.	Pentti	Vaalamo	Pellervonkatu 3	50130	MIKKELI 13		
1969	o	Koulul.	Aarne	Wahlgren	Karhutie 32-34	00800	HELSINKI 80	90-785	483
1976	o	Koulul.	Petri	Vainio	Ukonkivenpolku 3 C	01610	VANTAA 61	90-432	434
1957	v	Liikennetark.	Kosti	Vakkala	Lumikintie 4 D 273	00820	HELSINKI 82	90-787	305
1960	p	Rouva	Paula	Vakkala	Lumikintie 4 D 273	00820	HELSINKI 82	90-787	305
1969	v	LuK	Pekka	Vakkari	Kruunuhaantie 4 B 20	00170	HELSINKI 17		

1955	v Herra	Erkki	Valkeila	Ruutikellarintie 35	13210	HÄMEENLINNA 21	
1955	a Metsänh.	Einari	Valleala	Kuusisenkatu 5	48100	KOTKA 10	
1970	o Opisk.	Risto	Valo		16600	JÄRVELÄ	918-651 336
1957	a DI	Heikki	Valtari	Marjaniemenranta 10	00930	HELSINKI 93	90-331 502
1958	a LuK	Martti	Varama	Särkiniementie 9 B 27	00210	HELSINKI 21	90-676 368
1975	o Koulul.	Markus	Varesvuo	Airoparintie 5-7 H 39	00980	HELSINKI 98	90-313 121
1976	o Koulul.	Keijo	Varis	Rypysuontie 72 A 2	70200	KUOPIO 20	
1967	v Museoavust.	Vesa	Varis	Maininkitie 8 A 6	02320	ESPOO 32	90-801 4894
1974	o Koulul.	Jyrki	Wasastjerna	Paciuksenkatu 7	02940	ESPOO 94	90-862 655
1955	v Apotekare	Jocken	Waselius	Skolhusgatan 15 B	65100	VASA 10	
1958	v Tekn.lie.	Peter	Waselius	Jaktkällsgatan 5 A 1	20340	ÅBO 34	921-393 789
1974	o Koulul.	Jyri	Wasenius	Kallelankatu 6	38210	VAMMALA AS	932-242 5
1975	o Koulul.	Petri	Vasko	Hovinkatu 8	45100	KOUVOLA 10	951-166 37
1964	v Muusikko	Lasse	Vastamäki	Annikintie 12 C 60	28360	PORI 36	
1971	v DI	Henry	Weckman	Aleksis Kiven katu 4 B 34	00500	HELSINKI 50	90-764 770
1966	v Kelloseppä	Keijo	Veikkolainen	Sibeliuksenkatu 33	04400	JÄRVENPÄÄ	
1975	p Koulul.	Keijo	Vepsäläinen	Mehiläisenkuja	01490	VANTAA 49	90-836 365
1974	o Koulul.	Markku	Vepsäläinen	Mehiläisenkuja	01490	VANTAA 49	90-836 365
1976	v Paperityöm.	Matti	Vesterinen	Tarhatie 11	45700	KUUSANKOSKI	
1971	v Herr	Ernst	Westerlund	Engelsby	25700	KIMITO	
1963	v Optikko	Jorma	Wettenhovi	Haapasaarentie 11 H 385	00960	HELSINKI 96	90-314 239
1961	a Toim.joht.	Kalle	Wettenhovi	Paneliantie 13	00940	HELSINKI 94	90-302 411
1955	v Prof.	C-J.	Widen	Savonkatu 5 A 6	70100	KUOPIO 10	
1975	o Koulul.	Tero	Viherto	Airoparintie 5-7 E 26	00980	HELSINKI 98	90-315 008
1974	o Koulul.	Teppo	Vihervuo	Miekka 1 A 15	02600	ESPOO 60	90-514 794
1963	v Herra	Antero	Viitanen	Rajamäentie 45	00950	HELSINKI 95	
1970	v FK	Matti	Viitasaari	Pohjoiskaari 10 A 1	00200	HELSINKI 20	90-676 589
1975	o Koulul.	Jarmo	Vikman	Lauttakorventie 19	37100	NOKIA	918-370 81
1975	v Lihanleikk.	Markku	Vikman	Huippukatu 3-5 D 46	15100	LAHTI 10	918-370 81

1975	v Hortonomi	Bo	Wikström	Kesämäentie 27 a 3	20780	KAARINA	921-431 600
1973	o Koulul.	Yngvar	Wikström	Kk.	21710	KORPPOO	
1970	o Teini	Antti	Vilen		16800	KOSKI HL	
1970	o Yo.	Hannu	Viljamaa	Linnankoskenkatu A 2	00250	HELSINKI 25	90-447 547
1970	p Metsänh.	Kalevi	Viljamaa	Linnankoskenkatu 8 A 2	00250	HELSINKI 25	90-447 547
1969	v Rouva	Marja-Leena	Viljanen	Rauhankatu 11 E 72	00170	HELSINKI 17	90-652 793
1969	v FT	Juha	Viramo	kk.	90900	KIIMINKI	
1972	o Mets.yo.	Heikki	Virkki	Puijonkatu 37 B 64	70100	KUOPIO 10	
1975	o Koulul.	Heikki	Virkkunen	Latotie 5	02240	ESPOO 24	90-882 441
1972	v Dosentti	Martti	Violainen	Kanervatie 11	02160	ESPOO 16	90-427 376
1975	v DI	Ismo	Viros	Mäntytie 15 A 4	00270	HELSINKI 27	90-486 694
1972	o Opisk.	Harri	Virta	Kuninkaantammentie 14 F 13	00430	HELSINKI 43	90-531 601
1973	o Fil.yo.	Ensio	Virtanen	Häränajajanpolku 1 G 73	20210	TURKU 21	
1975	o Koulul.	Sirpa	Volanen	Auvilanperä 3 B 10	40740	JYVÄSKYLÄ 74	941-253 983
1970	a Pastori	Miika	Vuola	Aallonhuippu 8 E 41	02320	ESPOO 32	
1976	o Koulul.	Timo	Vuori	Pitkäjärvenkatu 34	02730	ESPOO 34	90-526 287
1969	v LuK	Jukka	Vuorinen	Männiköntie 8	80150	JOENSUU 15	973-270 13
1955	v Lehtori	Aarre	Vuorjoki	Kotipolku 16	00600	HELSINKI 60	90-793 593
1976	o Koulul.	Mikko	Wynne-Ellis	Karakalliontie 14 S 110	02620	ESPOO 62	90-598 711
1971	v Prof.	Jussi	Väisälä	Säynäväkuja 4 B 7	02170	ESPOO 17	90-428 434
1969	o Koulul.	Rauno	Väisänen	Heikinkatu 4 A 17	48100	KOTKA 10	
1976	o Koulul.	Juha	Vänskä	Keinulaudantie 4 F 49	00940	HELSINKI 94	90-305 265
1970	v Metsätekn.	Timo	Ylitalo	Kuittila	14300	RENKO	
1969	v Herra	Eino	Ylönen	Kotalahti	79100	LEPPÄVIRTA	
1960	v FT	Teuvo	Äyräpää	Maltesholmsvägen 160 I	S-162 21	VÄLLINGBY	SVERIGE

Alle 15-vuotiaat, seuran kirjoissa olevat koululaiset:

(1975)	Koulul.	Juha	Alanen	Pekka Halosen katu 1 as 3	70500	KUOPIO 50	
(1976)	Koulul.	Pete	Antila	Kirkkoherrantie 4 A 1	00650	HELSINKI 65	90-725 370
(1975)	Koulul.	Juha-Matti	Anttolainen	Sahatie 9 B	01650	VANTAA 65	90-848 017
(1976)	Koulul.	Petri	Asikainen	Runeberginkatu 56 B	00260	HELSINKI 26	90-493 144
(1974)	Koulul.	Leif	Baarman	P. Hesperiankatu 37 C 52	00260	HELSINKI 26	90-449 474
(1976)	Koulul.	Ilmo	Hakkarainen	Särkitie 10	02170	ESPOO 17	90-426 821
(1975)	Koulul.	Jukka	Halinen	Saarantie 16	01400	VANTAA 40	90-874 9284
(1976)	Koulul.	Juha	Halme	Porslahdentie 6 as 14	00960	HELSINKI 96	90-313 615
(1976)	Koulul.	Jussi	Heinonen	Rajakuja 1	02730	ESPOO 73	90-845 549
(1970)	Koulul.	Jari-Pekka	Kaitila		49950	VIROLAHTI KK	Violahti 3
(1972)	Koulul.	Juha-Pekka	Kaitila		49950	VIROLAHTI KK	Violahti 3
(1975)	Koulul.	Jukka	Kajan	Kaskilaaksontie 5 A 10	02360	ESPOO 36	
(1975)	Koulul.	Juha	Kakkuri	Kuusiniementie 10	00340	HELSINKI 34	90-484 384
(1976)	Koulul.	Antti	Kattelus	Vihertie 55	01620	VANTAA 62	
(1976)	Koulul.	Harri-Pekka	Kaukonen	Liinasaarentie 21 F	02160	ESPOO 16	
(1976)	Koulul.	Jorma	Koistinen	Pienenvillasaarentie 6 F 48	00960	HELSINKI 96	90-311 481
(1974)	Koulul.	Markku	Korhonen	Kuninkaankatu 26 B	70100	KUOPIO 10	
(1975)	Koulul.	Ari	Kunnamo	Airoparintie 5-7 H 42	00980	HELSINKI 98	90-316 234
(1976)	Koulul.	Harri	Kuussaari	Vihertie 51 A	01620	VANTAA 62	90-893 774
(1976)	Koulul.	Mikko	Kuussaari	Vihertie 51 A	01620	VANTAA 62	90-893 774
(1974)	Koulul.	Antti	Lappalainen	Hakamaankuja 1 M	02120	ESPOO 12	90-428 344
(1976)	Koulul.	Juha	Lehtola	Tuhkimontie 8 A 9	00820	HELSINKI 82	
(1975)	Koulul.	Olli	Lehtonen	Ahvenkuja 3 C	02170	ESPOO 17	90-425 592
(1975)	Koulul.	Petri	Lempiäinen	Ylänkökatu 6	48600	KARHULA	
(1974)	Koulul.	Kai	Liesmaa	Väinämöisenkatu 9 B 19	00100	HELSINKI 10	90-491 782
(1975)	Koulul.	Vilho	Limnell	Honkakatu 2 A 15	15900	LAHTI 90	
(1976)	Koulul.	Jukka	Lindberg	Haukankatu 24	37200	SIURU	

(1974)	Koulul.	Kai	Marttila	Lohitie 10 B	02170	ESPOO 17	90-426 237
(1974)	Koulul.	Kari	Marttila	Lohitie 10 B	02170	ESPOO 17	90-426 237
(1974)	Koulul.	Juha	Miikkulainen	Vihherlaaksontie 7	15200	LAHTI 20	
(1976)	Koulul.	Jussi	Murtosaari	Keljonlahdentie 20	40500	JYVÄSKYLÄ 50	
(1975)	Koulul.	Ari	Nevalainen	Timonkatu 5 A 14	15240	LAHTI 24	
(1974)	Koulul.	Antti	Nieminen	Nervanderinkatu 3	00100	HELSINKI 10	90-444 855
(1976)	Koulul.	Hermann	Niskanen	1 kp.	88900	KUHMO	98667-258
(1975)	Koulul.	Ismo	Nokelainen	Tuominotkontie	56800	SIMPELE	954-716 44
(1976)	Koulul.	Pertti	Parkkinen		46930	HURUKSELA	
(1976)	Koulul.	Esa	Perttilä	Oksasentie 5	15780	LAHTI 78	
(1974)	Koulul.	Jyri	Pesonen		52370	SUURLAHTI	
(1974)	Koulul.	Ilkka	Piilonen	Hakamaankuja 1 E	02120	ESPOO 12	90-427 372
(1975)	Koulul.	Tapio	Rantala	Nuijatie 24	01650	VANTAA 65	90-846 567
(1977)	Koulul.	Jukka	Riipinen	Hiirakkotie 4 A 10	01200	VANTAA 20	
(1975)	Koulul.	Pekka	Rintamäki	Mottimutka 11	37100	NOKIA	
(1975)	Koulul.	Arto	Roslund	Hepokuja 6 C 42	01200	VANTAA 20	90-876 3848
(1975)	Koulul.	Tenho	Ruuska	Salmirannantie 10-12 A	40450	JYVÄSKYLÄ 45	
(1976)	Koulul.	Ilkka	Ruuhijärvi	Pyytie 3	01450	VANTAA 45	90-872 7936
(1974)	Koulul.	Juha	Räsänen	Isonvillasaarentie 7 N 153	00960	HELSINKI 96	90-316 8111
(1974)	Koulul.	Jarmo	Sainio	Armas Launiksen tie 2 B	02600	ESPOO 60	
(1976)	Koulul.	Aki	Saranen	Jalkamyllyntie 4	00920	HELSINKI 92	
(1976)	Koulul.	Jukka-Pekka	Savonius	Maria Jotunin tie 6 B 9	00400	HELSINKI 40	90-583 001
(1974)	Koulul.	Juha	Selin	Roihankulma	56800	SIMPELE	954-712 46
(1975)	Koulul.	Timo	Silfver	Maalinauhantie 15 B 43	01280	VANTAA 28	
(1975)	Koulul.	Kari	Sillfors	Vihherlaaksontie 15 C 13	15200	LAHTI 20	918-333 847
(1974)	Koulul.	Juha	Sorsa	Ruotumiehenkatu 7 D 8	20360	TURKU 36	
(1976)	Koulul.	Erkki	Tanskanen	Perkiöntie 18	01670	VANTAA 67	90-892 886
(1976)	Koulul.	Esko	Torkkola	Ruusulankatu 4 B 25	00260	HELSINKI 26	90-409 364
(1976)	Koulul.	Jouni	Tupala	Riihilahti	17240	KALKKINEN	

(1977) Koulul.	Kimmo	Turunen	Hirakkotie 4 A 1	01200	VANTAA 20	90-876 3996
(1976) Koulul.	Jyrki	Törnwall	Satamasaarentie 10 b A	00980	HELSINKI 98	90-313 065
(1976) Koulul.	Martti	Törnwall	Satamasaarentie 10 b A	00980	HELSINKI 98	90-313 065
(1976) Koulul.	Jarkko	Venna	Yläkartanonkuja 2 A 12	02360	ESPOO 36	90-801 7471
(1974) Koulul.	Kim	Westerlund	Huntutie 17	00950	HELSINKI 95	90-321 151
(1975) Koulul.	Antti	Virkkunen	Latotie 5	02240	ESPOO 24	90-882 411
(1975) Koulul.	Jaakko	Vuori	Simolan tila	03100	NUMMELA	
(1976) Koulul.	Mika	Öhberg	Porthaninkatu 4 C 66	00530	HELSINKI 53	90-714 943

Vapaakappaleet:

Helsingin Yliopiston Hyönteismuseo			P. Rautatiekatu 13	00100	HELSINKI 10	
Kuopion Luonnonystävien Yhdistys			Kuopion museo Kauppakatu 23	70100	KUOPIO 10	
Kymenlaakson Luonnonystävät ry			PL 28	48101	KOTKA 10	
Lounais-Hämeen Luonnonsuojeluyhdistys c/o T. Brander			Vapaudenkatu 5 B	30100	FORSSA 10	
Maatalouden Tuhoeläintutkimuslaitos				01300	VANTAA 30	
Oulun Yliopiston Eläintieteen laitos				90100	OULU 10	
Societas Entomologica Helsingforsiensis			Snellmansgatan 9-11	00170	HELSINGFORS 17	
Suomen Hyönteistieteellinen Seura			P. Rautatiekatu 13	00100	HELSINKI 10	
Turun Yliopiston Eläintieteen laitos				20500	TURKU 50	
Fil.mag.	J.	Vilbaste	Vanemuise t. 21	TA ZBI	Tartu Eesti NSU	SSSR
Fil.mag.	Jaan	Viidalepp	TRU Zoologia Kateeder			
			Vanemuise t. 21	TA ZBI	Tartu Eesti NSU	SSSR
Herra	V.	Skvortsov	Jubileinaja 79-14	180 016	Pskov-16 UdSSR	
Herra	Teet	Ruben	Puraviku 5-2	Tallinn 12	Eesti NSU	SSSR

Juhani Itämies:

Hydraecia nordstroemii Horke JA *Amphipoea lucens* (Frr.) RAVINTO-KASVEISTA.

(1977-02-09)

H. nordstroemi on levinnyt meillä lähinnä lounaisrannikolle (NORDSTRÖM ym. 1969). Laji on hyvinkin yleinen myös Rauman saaristossa (679:19), varsinkin uloimmilla saarilla. Koska lajin ravintokasvista ei ole ollut tietoa (SEPPÄNEN 1970), aloin 1976 kesällä todenteolla etsiä sen toukkia. Melkeinpä viimeisenä mahdollisuutena tulin kaivaneeksi maasta ruoholaukan (*Allium schoenoprasum*) sipuleita, joista löytyikin pieniä yökköstoukkia. Näitä oli tämän jälkeen jo helppo löytää nykäläisellä vain ruoholaukan varsi ylös, jolloin joko tuli pieni toukka mukana tai näkyi selviä syönnösjälkiä, joiden perusteella saattoi kaivaa toukan ylös. Sen paremmin yökköstoukkia tuntematta olin jo melko varma siitä, että ko. toukat olivat etsimiäni, mihin lopullinen varmistus tuli ensimmäisten yksilöiden kuoriutuessa. Koteloituminen tuntuu tapahtuvan samoihin määttäihin, missä toukka on elänyt.

Lajin ravinnosta ei ole siis aikaisemmin ollut tietoa, mutta PALMGREN (1916) mainitsee maayökköstoukkien syöneen ruoholaukan sipuleita Suomenlahden saaristossa, ja tuntuu todennäköiseltä, että kyseessä ovat olleet *H. nordstroemii* toukat. Lajin levinneisyys meillä samoin kuin lähes koko pohjoismaissa sopii hyvin yhteen ruoholaukan (HULTÉN 1971) levinneisyyden kanssa. Balttian maista lajia ei ole tavattu (SULCS & VIIDALEPP 1969), mutta se saattaisi löytyä varsinkin alueen luoteisosista.

A. lucens on Suomessa huomattavasti laajemmalle levinnyt kuin edellinen, mutta siitä huolimatta tämänkin lajin ravintokasveja ei varsinkaan luonnosta ole ollut havaintoja (SEPPÄNEN 1970), mutta Keski-Euroopassa sitä on tavattu ainakin siniheinällä (*Molinia coerulea*), (FORSTER & WOHLFAHRT 1967). Edellä mainitun *H. nordstroemii* toukkien etsinnän yhteydessä tulin penkoneeksi myös niittyvillan (*Eriophorum vaginatum*) määttäitä, joista löytyi hieman erityyppisiä yökköstoukkia. Nämä viihtyivät selvästi sellaisissa määttäissä, jotka olivat melko tiiviitä ja yhtenäisiä niittyvillakasvustoja. Myös tässä tapauksessa sain lopullisen varmistuksen lajista ensimmäisten yksilöiden kuoriutuessa, ja ne olivat *A. lucensia*. Laji saattaa tietenkin elää

myös muilla kasveilla (kokouskeskustelussa E. Peltonen mainitsi toukan kasvatuksessa olleen heinillä polyfagin; toim.huom.), mutta toisaalta se tunnetusti esiintyy soilla ja kosteilla paikoilla. Sekä niittyvillaa että siniheinää kasvaa meillä koko maassa (HULTÉN 1971), joten lajia saattaa hyvinkin löytyä vielä pohjoisempaa.

Molempien lajien kasvatusta oli melko helpon tuntuista muovijä lasiastioissa. *A. lucens*in toukat näyttivät nälkäisinä syövän myös toisiaan sekä jopa koteloita, joten riittävästi ravintoa pitää astioissa olla.

Kirjallisuutta:

- FORSTER, W. & WOHLFAHRT, T. A. 1967. Die Schmetterlinge Mitteleuropas. Band IV, Eulen (Noctuidae), 143-146. Franckh'sche Verlags-handlung, Stuttgart.
- HULTÉN, E. 1971. Atlas över växternas utbredning i Norden, fanerogamer och ormbunskväxter. Atlas of the distribution of vascular plants in northwestern Europe. - 531 s. Stockholm.
- NORDSTRÖM, E., KAABER, S., OPHEIM, M. & SOTAVALTA, O. 1969. De Fennoskandiska och danska nattflynas utbredning (Noctuidae). - 152 s. Gleerup.
- PALMGREN, R. 1916. Maayökön toukkia ruoholaukassa. - Luonnon Ystävä 20, 73.
- SEPPÄNEN, E. 1970. Suurperhostoukkien ravintokasvit. The foodplants of the larvae of the Macrolepidoptera of Finland. - Suomen eläimet. Animalia Fennica 14.
- SULCS, A. & VIIDALEPP, J. 1969. Verbreitung der Grossschmetterlinge (Macrolepidoptera) im Balticum. III Eulenfalter (Fam. Noctuidae). - Dtsch. Ent. Z., N. F. 16, 217-272.

Kauri Mikkola:

Thera variata Schiff. - *Th. albonigrata* Höfer.

1977-02-09

Äskettäin on Etelä-Ruotsista ja Tanskasta todettu *Thera variata*lle läheinen, kauan pelkkänä muotona pidetty mutta jo kiistatta eri lajiksi todistettu *Th. albonigrata* Höfer, 1920. Koska lajia ei ole vanhoissa aineistoissa, se on ehkä uusi tulokas. Sitä on siis pidettävä silmällä Suomessakin, joskaan sen löytyminen ei ole täältä kovin ilmeistä. Ainakaan sitä ei ole hyönteismuseon aineistossa (S. Kaaber).

Th. albonigrata on dimorfinen (2-muotoinen), joko kontrastinen, valko-mustaa lähenevä, tai yksivärinen, harmaanruskea. Se lentää yleensä kahtena sukupolvena, enimmäkseen ennen ja jälkeen *variata*-lajin. I. Svensson on kasvattanut lajin jalokuusella (*Abies; variata* elää kuusella). Jalokuusiahahan ei ole Pohjois-Euroopassa luonnonvaraisina, joten tämä rajoittaa suuresti *albonigratan* löytymismahdollisuuksia.

Otan mielelläni jo nyt *variata*-aineistoja tarkastettaviksi, mutta ennen kaikkea toivon, että ensi kesänä talletettaisiin sopivilta paikoilta kaikki "*variata*".

PIKKUPERHOSKOKOUS LAMMILLA 7.-8.5.1977

25 osanottajalle on kyseisenä viikonloppuna varattu kokous- ja maajoitustilat Lammin biologisella asemalla, samoin ruokailumahdollisuus. Kokous on tarkoitettu pikkuperhosista kiinnostuneille. Ohjelmassa on keskustelua, alustuksia ja lyhyitä esityksiä sekä tiedonantoja. Myös käytännön demonstraatioita mm. genitaalipreparaattien valmistuksen tekniikasta on tarkoitus järjestää.

Aiheina on mm.:

Nimistö ja suursystematiikka.

Kirjallisuus ja mistä sitä saa.

Maamme mikrojen levinneisyyskartoitus, sen käytäntö ja tehtäväjako.

Genitaalien ym. yksityiskohtien tutkiminen ja tulkinta; käytännön kokemuksia yksityiskohdista.

Kasvatus - käytännön näkökohtia.

Mielenkiintoisia mikrohavaintoja, tiedonantoja.

Ongelmayksilöiden tutkimista. EI MASSAMÄÄRITYSTÄ.

Käytettävissä pitäisi olla mikroskooppeja, myös heijastusmikroskooppi. Retkeily maastossa on myös kokouksen ohjelmassa.

Mahdollisimman monen aktiivisen mikroharrastajan toivotaan osallistuvan. ILMOITTAUTUMISET mahdollisimman pian ANTTI AALLOLLE, os. Tuomentie 5 A 3, 05840 HYVINKÄÄ 4, puhelin työhön 914-189 00.

Tarkemmat ohjeet ja tiedot ohjelmasta ilmoitetaan osallistujille myöhemmin.

MELANISMITIEDOTUS 1977

Melanismitutkimuksen painopiste siirretään keräilykaudeksi 1977 pikkuperhosiin, joskin monet suurperhoset ovat myös kuulutettuina:

1. Entisistä listalajeista tarvitaan valikoimattomia näytteitä vielä *O. populeti*stä, *D. latefasciata*sta sekä *O. latrunculata* ja *strigiliksestä* varsinkin Tvärminne-Tampere-Kuopion seutu-Tohmajärvi-kehän ulkopuolelta, mistä on tähän mennessä vain yksi näyte, sekä kaupunki- ja teollisuusalueilta.

2. Uusina lajeina pyydetään näytteitä seuraavista: *S. pinastri*, *P. fluctuosa*, *H. furcata* ja *Ch. rectangulata* + *chloerata*.

3. Seuraavista kysytään tummien muotojen osuutta ilman näytteiden tallentamista (on siis alusta lähtien merkittävä joka yksilö muis-tiin): *C. trapezina* (*badiofasciata* ja *nigra*), *A. ophiogramma* (*mae-rens*), *N. typhae* (*fraterna*), *A. dissoluta* (nimimuoto), *S. aversata* (nimimuoto) ja *B. roboraria* (*infuscata*, nämä olisi saatava nähtäväk-si).

4. Seuraavista pikkuperhosista pyydetään valikoimattomia näyt-teitä: *Chilo phragmitellus*, *Agriphila tristella* ja *inquinatella*, *Eulia ministrana*, *Cydia splendana*, *Zeiraphera isertana*, *Epinotia stroemiana*, *E. indecorana*, *E. solandriana*, *E. brunnichana*, *E. ni-sella*, *Bactra lanceolana*, *B. lacteana*, *B. furfurana*, *Teleoides al-burnella* sekä *Ypsolopha vittella*, *Y. ustella* (*radiatella*). Runsai-ta lajeja (*Agriphila*, *Bactra*) on paras haavia lentopaikalta 20-100 yks./laji.

Valikoimattomista näytteistä maksetaan -,20/yks. sekä korvataan käytetyt neulat ja laatikot. Kesän 1976 maksut lähetetään kevään kuluessa. Viimeistään ensi talvena alkaa yleiskatsauksen kirjoittami-nen maamme melanismitilanteesta, joten toivomme jäsenten talletta-van ahkerasti näytteitä.

Kauri Mikkola ja Pekka Vakkari

YÖKKÖSKIRJAN ILMESTYMINEN

Suomen yökkösistä tekeillä olevan perhoskirjan I osa on nyt val-mistumisvaiheessa. Käsikirjoitus on jätetty kustantajalle ja kirja ilmestyy keväällä. Nyt valmistuva I osa sisältää noin puolet maamme yökköslajeista; viimeinen laji on *X. citrigo*. Toisen osan käsikir-joitus on valmisteilla ja suunnitelmien mukaan II osa ilmestyy ke-väällä 1978.

Seura on sitoutunut lunastamaan kustantajalta osan painoksesta ja saa täten kirjasta huomattavan alennuksen. Kirjaa tullaan välittämään jäsenistölle alennettuun hintaan. Varaudu siis keuhällä ostamaan kirja seuran kautta. Kirjan välitystä tulee sen ilmestyttyä hoitamaan 2. sihteeri Henry Holmberg (ks. osoite II kansisivulta).

NOTULAE ENTOMOLOGICAE

Uuden perhoskäsikirjan julkaisemisen ohella Suomen Perhostutkijain Seuran suurena ja vastuunalaisena tehtävänä on v. 1977 osallistua Notulae Entomologicae -sarjan julkaisemiseen. Erityisesti nyt alussa Notulae kaipaa koko jäsenistön tukea: meiltä on saatava runsaasti tilaajia ja kirjoituksia!

Notulaen tilaukset pitäisi suorittaa kahdestakin syystä maaliskuun loppuun mennessä: siten jäsenet saavat n:o 1:n suoraan postissa (myöhemmin sen saa erillistä postimaksua vastaan) ja siten n:o 1:n painosmäärä voidaan määritellä ajoissa. Tilaushinta on "vapailta markkinoilla" mk 40,- mutta jäsenillemme (myös alle 15-vuotiaille) mk 20,-. Maksu suoritetaan jäsenmaksun yhteydessä kiertokirjeen 1/1977 mukana lähetetyllä tilillepanokortilla tai (ainaisjäsenet ja muut, joilla ei ole ko. korttia) kaikista postitoimistoista saatavalla tilillepanokortilla seuran ps-tilille 268 58-3. Molemmissa tapauksissa lomakkeen tiedonantoja-osaan on ehdottomasti eriteltävä maksujen laatu (esim.: vars. jäs. 20,-, Notulae 20,-).

SOCIETAS EUROPAEA LEPIDOPTEROLOGICA

Tämän niminen yleiseurooppalainen lepidopterologiyhdistys on perustettu. Yhdistyksellä on tarkoitus julkaista kolmenlaista sarjaa: 1) Nota Lepidopterologica, joka julkaisee jäsenten ilmoituksia, kirjallisuuskatsauksia, uusia tutkimustuloksia ym. "pikku-uutisia", ja julkaisu jaetaan jäsenmaksua vastaan (n. 20 DM/vuosi). 2) Acta Lepidopterologica julkaisee pienempiä ja kohtalaisen kokoisia alkuperäisartikkeleita ja on tilattavissa erikseen. 3) Opera Lepidopterologica ilmestyy epäsäännöllisemmin ja julkaisee faunistisia monografioita ja suuria revisioita ja tätä julkaisua välitetään jäsenille alennettuun hintaan.

Asiasta kiinnostuneet voivat ottaa yhteyttä European Lepidopterological Society'n jäsensihteeriin (Doctor P. S. Wagener, Hender Weg 19, D-429 BOCHOLT, BRD) ja kysellä tarkemmin liittymismuodollisuuksista.

JOULUKUUN KOKOUS 1976-12-08

Kokouksessa oli läsnä 66 henkeä; puheenjohtajana toimi ESKO SUOMALAINEN ja sihteerinä ANTTI AALTO.

Kokouksesitelmän piti OLLI LEHTO aiheenaan Israelin päiväperhokset. Runsain valokuvin elävöitetty esitys herätti keskustelua mm. Israelin vuodenaikojen vaihtelun merkityksestä perhosrunsauteen. Lyhennelmä esitelmästä sivulla 1.

Todettiin seuran keräilytarvikkeiden välittäjän toimikauden päättyvän vuoden vaihteessa. HEIKKI ATTILA lupautui hoitamaan tehtävää toistaiseksi kunnes johtokunnan asettama toimikunta saisi selvityksi keräilytarvikkeiden välittäjän tehtäväkentän ja toimintamuodot nykytilanteen tasalle (ks. tarkemmin IV kansisivu).

Nuorisosaaston johtokuntaan todettiin seuran johtokunnan nimen puheenjohtajaksi KAJ SAVONIUUKSEN, varapuheenjohtajaksi HANNU SAARENMAAN ja sihteeriksi HEIKKI ATTILAN. Nuorisosaasto oli valinnut keskuudestaan johtokuntansa 3 muuta jäsentä, jotka olivat SEPPO PARKKINEN, STAFFAN RINGBOM ja PEKKA SUNDELL. Nuorison edustajana seuran johtokunnan kokouksissa toimisi edelleen ARI KEKKI vuosikokoukseen asti.

Todettiin JOUKO KAISILAN täyttävän 1977-01-17 60 vuotta. Seuran johtokunnan esityksestä päätettiin kutsua JOUKO KAISILA seuran kunniajäseneksi mainittuna päivänä. Hänen tieteelliset ansionsa, johtokunnan jäsenyys seuran perustamisesta lukien sekä monet esitykset seuran kokouksissa ovat useille jäsenillemme tuttuja.

TAMMIKUUN KOKOUS 1977-01-19

Läsnäolijoita kokouksessa oli 95 ESKO SUOMALAISEN johtaessa puhetta ja ANTTI AALLON toimiessa sihteerinä. Puheenjohtaja lausui muistosanat seuramme edesmenneestä jäsenestä OLAVI RÖNKÖSTÄ.

Kokouksessa kuultiin kaksi lyhyempää esitystä: JUHANI LOKKI: *Oeneis jutana* esiintymisestä ja perinnöllisestä muuntelusta (lyhennelmä julkaistaan myöhemmin) sekä KAURI MIKKOLA alusti keskustelun aiheesta: Perhosten suojelun mahdollisuudet ja WWF:n uhanalaisten lajien luettelo (ks. lyhennelmä s. 4).

Tiedonannoissa HARRY KROGERUS esitti seuraavat MAALLE UUDET LAJIT: *Teleoides flavimaculella* Herrich-Schäffer, toistaiseksi tuntematon *Psoricoptera* sp. ja *Pterophorus fuscolumbatus* Duponchel (näistä tarkemmat tiedot myöhemmin).

Todettiin seuran kutsuneen JOUKO KAISILAN kunniajäseneksi hänen 60-vuotispäivänään, 1977-01-17 johtokunnan luovutettua hänelle samalla kunniajäsenkirjan. Kaisila kiitti saamastaan huomionosoituksesta.

KAURI MIKKOLAN todettiin tulleen nimetyksi Notulaen varapäätöimittäjäksi. Valtuus kunta katsoi, että tämä kuukausikokous saisi valtuuden valita yhden uuden jäsenen Notulaen toimituskuntaan. Valituksi tuli ANTTI AALTO.

HELMIKUUN KOKOUS 1977-02-09

Läsnäolijoita oli 84. Puheenjohtajana ESKO SUOMALAINEN, sihteerinä ANTTI AALTO.

Kokous pidettiin seuran varapuheenjohtajan HARRY KROGERUKSEN 60-vuotispäivänä. Aikaisemmin päivällä seuran johtokunta kävi onnitelukyynnillä ja luovutti seuran perustamisesta lähtien varapuheenjohtajana toimineelle HARRY KROGERUKSELLE seuran kolmannen ansiolykykkeen. Puheenjohtaja ilmoitti myös tapauksen kunniaksi JUUKA JALAVAN puolesta tämän löytämän maalle uuden perhoslajin *Elachista krogeri* Svensson, 1976 (ks. s. 8).

Vuosikokouksesitelmän piti WALTER HACKMAN perhosten valokuvaamisesta. Mielenkiintoinen esitelmä herätti vilkkaan keskustelun.

OSMO HEIKINHEIMON ehdotuksesta kehoitettiin johtokuntaa harkitsemaan perhosaiheisten postimerkkien julkaisemisen ehdottamista Posti- ja Lennätinhallitukselle nyt, kun apollolajimme ovat rauhoitetut. Tämä tekisi rauhoitettuja lajejamme laajalti tunnetuiksi.

VUOSIKOKOUSASIAT

Vuosikokouksen puheenjohtajana toimi rutinoidusti OLLI LEHTO. Pöytäkirjan tarkastajiksi valittiin VESA VARIS ja CHRISTER HUBLIN. Luettiin ja hyväksyttiin seuran vuosikertomus, nuorisosaaston toimintakertomus, kirjastokertomus ja seuran tiliasema. Tilintarkastajien ehdotuksesta myönnettiin rahastonhoitajalle ja johtokunnalle tili- ja vastuuvapaus vuodelta 1976. Hyväksyttiin myös seuran taloussuunnitelma vuodelle 1977 ja siihen liittyen jäsenmaksut vuodelle 1977, jotka jäivät ennalleen: Varsinainen jäsen (v) 20,-, opiskelijajäsen (o) 12,-, perhejäsen (p) 10,- (ilman omaa kiertokirjettä ja jäsenlehteä) tai (op) 12,- (jos haluaa omat jäsenpostititit) sekä ainaisjäsen (a) 15 kertaa varsinainen tai perhejäsenmaksu. Seuran jäseniksi ehdotetuilta alle 15-vuotiailta peritään entisen käytännön mukaisesti (n) 12,- korvausta lähetettävistä jäsentiedotteista.

Seuran johtokuntaan valittiin yksimielisesti seuraavat: Puheenjohtajaksi ESKO SUOMALAINEN, varapuheenjohtajaksi HARRY KROGERUS, sih-

teeriksi ANTTI AALLON kieltäytyttyä ERKKI M. LAASONEN, rahastonhoitajaksi KAUKO HELOMAA ja jäseniksi JOUKO KAISILAN tultua kutsutuksi kunniajäseneksi KAURI MIKKOLA, ILKKA JALAS ja ANTTI AALTO. Nuorison edustajaksi johtokuntaan valittiin STAFFAN RINGBOM. Muiksi toimihenkilöiksi valittiin samoin yksimielisesti seuraavat: Kirjastonhoitajaksi ERKKI FRANSSILA, tiedonantotoimittajaksi VESA VARIS, toiseksi sihteeri MARTTI ATTILAN joutuessa varusmiespalvelustaan suorittamaan HENRY HOLMBERG ja keräilytarvikkeiden välittäjäksi HEIKKI ATTILA. Johtokunta sai valtuudet valita tarvittaessa avustajan tarvikkevälittäjälle kokouksittain, samoin postitusapulaiset toiselle sihteerille, konekirjoittajan ja yökköskirjan välityksen hoitajan. Tilintarkastajiksi valittiin KALLE WETTENHOVI ja WALTER HACKMAN, varalle ANTTI PEKKARINEN ja CHRISTER HUBLIN.

APURAHA

Etenkin nuorten perhostutkijoiden haettavaksi julistetaan täten yhtenä tai useampana apurahana 1000,-. Johtokunnalle osoitetut hakemukset perusteluineen tulee toimittaa seuran sihteerille (ks. osoite II kansisivulta) 1977-04-30 mennessä. Apurahan saajien tulee jättää selvitys apurahan käytöstä johtokunnalle viimeistään 1978-08-31.

JÄSENISTÖ

JOULUKUUN kokouksessa hyväksyttiin uudeksi jäseneksi Sauli Olavi TÖRNQVIST sekä ehdotettiin Jorma AUTERE ja Teppo TERVO.

TAMMIKUUN kokouksessa hyväksyttiin uusiksi jäseniksi Jorma AUTERE ja Teppo TERVO sekä 15 vuotta täyttäneet Antti HONNI, Kari Matias MÄKELÄ, Pertti Tapani REPO, Esko Sakari VEIJALAINEN ja Kimmo Juho VESANDER. Kokouksessa ehdotettiin jäseniksi Ilkka Tapani JÄRVELÄINEN ja Maria Siviä LEHTINEN sekä alle 15-vuotiaat Jukka Pellervo RIIPINEN ja Kimmo Tapani TURUNEN.

HELMIKUUN kokouksessa hyväksyttiin uusiksi jäseniksi Ilkka Tapani JÄRVELÄINEN ja Maria Siviä LEHTINEN sekä 15 vuotta täyttäneinä Peter RYDBERG ja Markku Petteri SIMOLA. Kokouksessa ehdotettiin uusiksi jäseniksi Hilka KERÄNEN ja Erkki LANGI.

BAPTRIA 2/77

ilmestyyneen toukokuun 1977 lopulla ja siihen tarkoitettujen aineiston viimeinen jättöpäivä on 1977-04-13.



baptria

Suomen Perhostutkijain Seuran tiedotuslehti
Notisblad för Lepidopterologiska Sällskapet i Finland

Hakemisto - Index vol 1 1976

Laatineet
Staffan Ringbom & Martti Attila

Sisällysluettelo Baptrian vuosikertaan 1976 (vol. 1) ..	II
Lajihakemisto	III
Sukuhakemisto	VII
Tekijähakemisto	VII
Korjauksia - errata	VIII

SISÄLLYSLUETTELO BAPTRIAN VUOSIKERTAAN 1976 (vol. 1)

Asetus n:o 440/76 (Apollolajiemme rauhoitus)	42
Ekholm, Svante: Päiväperhosten runsaudenvaihteluista	14
Heikinheimo, Osmo: Euroopan selkärangattomien kartoitus ja yh- tenäiskoordinaatisto	9
Holmberg, Henry: <i>Perizoma minorata norvegica</i> (Prout) Utsjoelta .	57
Jäsenistö (AA)	19, 43, 67
Jäsenten tiedotuksia	44, 58
Kokousselostuksia: maaliskuun kokous 1976-03-10 (AA)	18
huhtikuun kokous 1976-04-14 (AA)	18
toukokuun kokous 1976-05-12 (AA)	41
syyskuun kokous 1976-09-15 (AA)	41
lokakuun kokous 1976-10-13 (AA)	66
marraskuun kokous 1976-11-10 (AA)	67
Krogerus, Harry: Keräilytuloksia Lohjalta-Karjalohjalta 1976 ...	61
Laasonen, Erkki M.: Kuusamon, Inarin ja Utsjoen perhoshavainnot kesällä 1976	32
Lokki, Juhani; Suomalainen, Esko ja Saura, Anssi: <i>Solenobia tri- quetrella</i> Hb. -pussikehrääjän evoluutiosta	62
Maalle uusia lajeja:	
<i>Dichrorampha cinerascens</i> (Danil.) (JJ)	(17), 21
<i>Parectopa gradatella</i> (H.S.) (JJ)	(18), 24
<i>Cochylis hybridella</i> Hb. (ES)	(41, 56), 58
<i>Scrobipalopsis petasitis</i> (Pfaff. 1867) (JK)	(5, 17, 18), 22
<i>Elachista scirpi</i> (Stt.) (JJ)	(17, 18), 23
<i>Hada skraelingia</i> (H.S.) (EML)	(16, 33), 21
<i>Cosmiotes stabilella</i> (Frey) (JJ)	(17, 18), 24
<i>Tinea steueri</i> Petersen 1966	(18, 18)
<i>Elachista subocellea</i> (Stph.)	(17, 18)
Mikkola, Kauri: Pohjoisten <i>Xestia</i> -lajien vuorottaisvuotisesta lennosta ja ilmiön evolutiivisesta merkityksestä	25
Mikkola, Kauri: Sää ja perhosten vaellukset kesällä 1976	45
Mikkola, Kauri ja Vakkari, Pekka: Melanismitiedotus 1976	20
Peltonen, Osmo: Keräilytuloksia Mäntyharjulta 1976	59
Savonius, Kaj: Havainnot Länsi-Lapin perhosfaunasta kesällä 1976	35
Suomalainen, Esko: Suomen Perhostutkijain Seuran jäsenille	1
Tiedonantoja (VV)	18, 51
Tiedotuksia jäsenille	43, 44, 68
Varis, Vesa: Suomen perhosten luettelon etikettipainoksen nimis- tömuutoksista	34
Viram, Juha: Perhoskoverteista	2

LAJIHAKEMISTO

- abiskoana, Spa 56
abrasaria, Xan 39, 57
adippe, Arg 60
adultera, Cat 50, 60, 61
adusta, Ble 61
aegeria, Par 61
aestivaria, Hem 55
affinitata, Per 39
albidella, Ela 23
albulata, Per 33 (x2), 39
alchemillata, Per 39
alexis, Gla 60
algidana, Arg 56
alni, Apa 60
alpicola, Xes 25, 26, 28 (x5),
29 (x3), 30 (x2), 39
alpina, Hyp (=Ace) 39, 40, 52
amandus, Ple 61
amata, Cal 34 (x2), 61
anachoreta, Clo 60
andromedae, Pyr 37, 39, 40
annotinata, Xan 39
antiopa, Van 60
antiqua, Org 34, 60, 61
apollo, Par 14, 41, 42, 51
appensata, Tri 33, 55
aptata, Col 61
aquilonaria, Bol 39
arctostaphyli, Col 6 (x2), 8
argiolus, Cel 61
argus, Ple 15, 61
artesiaria, Sem 55
arundinata, Sco 59
asiatica, Nyc 50, 54
atalanta, Van 49
athalia, Mel 15, 32, 39, 61
atrata, Ode 60
atropos, Ach 49
augur, Gra 61
auricoma, Apa 60
autumnaria, Enn 60, 61
- baja, Ama 60
bankiana, Del 54
barbalis, Zan 34
betulae, The 15
betularius, Bis 20, 46, 60
betulaetana, Apo 17
bicolorata, Mam 59
bilunaria, Sel 61
biren, Mam 21
blandiata, Per 39
bohemanni, Ana 39
bore, Oen 32, 33, 39, 40
borealis, Tal 18, 33, 39
borealis, Xes (=Ano) 25, 39
brassicae, Mam 53
brassicae, Pie 14, 15, 41, 49,
60
broennoeensis, Ago 56
brunnea, Dia 61
- BAPTRIA 2(1),1977
- bucephala, Pha 60
byssata, Ent 39
- caesiata, Ent 39
caja, Arc 60
c-album, Pol 46
calcatrippae, Hel 60, 61
cardui, Van 49
carmelita, Odo 46, 61
c-aureum, Lam 54
celsia, Cal 61
centaurea, Pyr 32, 39
cereola, Eil 44
chardinyi, Noc 52, 60
chariclea, Clo 32, 33, 37, 39
chi, Ant 60
cillialis, Nas 56
cinctaria, Cle 46
CINERASCENS, DIC 17, 21, 22
circellaris, Agr 60
citrata, Chl 20
clavaria, Lar 54
clavis, Agr 61
clorana, Ear 34
coerulata, Hyd 60
collina, Xes 52
comes, Noc 52
comma, Hes 39
compta, Mam 60
confusalis, Nol 52
consonaria, Ect 55
consortana, Dic 22 (x2)
conspersa, Mam 60
contusa, Ipi 53
convolvuli, Agr 16, 49, 51
cordigera, Ana 33, 39
coronata, Dys 61
coryli, Col 60
costaeistrigalis, Sch 60
craccae, Tox 61
crassalis, Hyp 34
crataegi, Apo 15, 60
crataegi, Tri 61
cristatella, Buc 18
curtula, Clo 60, 61
curvatula, Dre 61
- dahlia, Dia 60
decimalis, Tho 61
defoliaria, Era 61
degenerana, Nyc 60
depressa, Eil 44
diasema, Plu 39
diederichsiella, Ela 33
disa, Ere 32, 39
dispar, Lyc 34
dolabraria, Pla 61
dominula, Cal 34 (x2), 49, 52
dovrensis, Las 39
dryadella, Nep 5, 8
dubitata, Tri 61

- duplaris, Pal 60
- egenaria, Eup 61
- elinguaria, Ell 60
- elpenor, Dei 60, 61
- emortualis, Tri 61
- eremita, Dry 16
- ericae, Org 34
- erxlebella, Roe 5, 8, 17
- eunomia, Clo 39
- euphrosyne, Clo 39, 61
- exanthemata, Dei 60 (x2)
- excelsa, Aut 54
- exclamationis, Agr 46
- exsoleta, Xyl 34
- exulans, 33, 39
- fagi, Sta 60
- fasciaria, Ell 39, 60
- fennica, Och 44, 50, 67
- ferrugata, Xan 60
- festata, Plu 60
- festiva, Dia 39, 60
- festucae, Plu 60
- fimbrialis, Tha 55
- fimbriata, Noc 44
- flammeolaria, Hyd 60
- flavicinctata, Ent 35, 39
- flaviventris, Syn 57
- flexula, Las 61
- fluctuata, Xan 39
- fluctuosa, Tet 60
- fluxa, Are 60
- fraudatrix, Cuc 53
- fraxini, Cat 60, 61
- freiija, Clo 39
- frigga, Clo 32, 39
- fuliginosella, Euz 56
- fulminea, Eph 50
- funebriis, Sym 39
- furcifera, Lit 61
- furcula, Har 60, 61
- fuscoargenteus, Hep 39, 40 (x2)
- galii, Cel 61
- gamma, Aut 50 (x2)
- gelida, Xes (=Ano) 25, 39
- geminipuncta, Arc 54
- gemmea, Pol 60
- glabraria, Cle 61
- glabratella, Bla 17
- glandon, Ple 39
- gnoma, Phe 61
- gonostigma, Org 34 (x2)
- goossensia, Eup 59
- gothica, Ort 46
- gracilis, Ort 61
- GRADATELLA, PAR 18, 24**
- graminis, Cer 46
- grisealis, Zan 34
- griseata, Tim 34 (x2)
- grisella, Ach 17, 56
- griseola, Eil 44
- groenblomi, Eup 54, 59
- hastata, Eul 60
- hecla, Col 39, 40, 57
- hectus, Hep 61
- helvola, Agr 60
- hermelina, Har 60, 61
- hippotoe, Lyc 61
- hoehenwarthi, Syn 39, 57
- humidialis, Hyp 34
- humilis, Ela 17
- hyale, Col 49
- HYBRIDELLA, COC 41, 56, 58 (x2)**
- hyperantus, Aph 60 (x2), 61
- icarus, Pol 60
- idas, Ple 57, 61
- iduna, Eup 32, 39
- immorata, Sco 60
- immutata, Sco 60
- improba, Clo 37, 39
- impura, Myt 60
- incomptella, Fil 59
- infida, Apo 17
- infuscata, Chl 33, 39
- ingrica, Lit 61
- ino, Bre 60
- inpersella, Scy 17
- intricata, Eup 60 (x2)
- io, Ina 49
- iphis, Coe 61
- ipilon, Sco 34
- ks. myös ypsilon, Agr
- iris, Apa 51
- janthina, Noc 16, 52
- junoniella, Lit 4
- jurtina, Man 61
- jutta, Oen 15, 25, 60
- karvoneni, Col 6, 8
- kongsvoldensis, Xes 25, 39
- laetabilis, Xes (=Ano) 25, 29, 39
- lanestris, Eri 39
- lankialai, Xes 25, 39
- lapponaria, Lyc 55
- lapponica, Hyp 25, 39, 40
- lapponica, Sym 39
- latefasciata, Chl 20
- lateritia, Apa 60
- lathonia, Iss 15, 49
- latruncula, Oli 20, 60
- lepida, Had 61
- leucostigma, Cel 60
- libatrix, Sco 60
- lichenaria, Cle 16
- ligea, Ere 15, 25, 32
- lineolata, Cal 33
- litosus, Oli 61
- lubricipedum, Spi 61
- lucipara, Eup 60
- luctuata, Spa 33
- lutealis, Ude 17
- lutealla, Nep 4
- jatkuu sivulla XXIX

- machaon, Pap 32, 61
maritima, Chi 16
materna, Eup 60
medusa, Ere 32, 57
megacephala, Apa 60
melaleuca, Sym 39, 57
melanocephala, Ses 56
melanopa, Ana 39
mendica, Dia 61
menetriesii, Cal 34
menyanthidis, Apa 21
mesomella, Cyb 61
meticulosa, Phl 50, 53
microgamma, Plu 39
miniata, Mil 44
minorata, Per 33 (x2), 40,
57 (x3)
mnemosyne, Par 41, 42
monacha, Lym 52
monoglypha, Apa 60
montanata, Xan 39, 60
morpheus, Car 60
munitata, Xan 39
mygindana, Arg 17
- napaea, Bol 39
ks. myös pales, Bol
napi, Pie 39
nastes, Col 39
nemoralis, Zan 34
nemorivaga, Epi 59
ni, Tri 34
nigrella, Cos 24
nigricans, Eux 60
niveus, Ace 16
nobiliaria, Ent 39, 40
noctuella, Nom 50
norra, Oen 32, 39
norvegica, Eux 46, 52, 67
norvegica, Pro (=Fum) 18, 33,
39
nubilalis, Ost 51, 56
nupta, Cat 50
- obelisca, Eux 61
obfuscata, Gno 55, 60
oblonga, Apa 53
obscuripalpella, Col 6
ocularis, Pal 61
olivata, Col 61
optilete, Pol 39, 40
oxalina, Mes 16
oxyacanthae, All 61
- palaemon, Car 32
palaeno, Col 39, 60
palealis, Pyr (=Sit) 16, 51, 56
pales, Bol 37
ks. myös napaea, Bol
pallens, Myt 60
pallidactyla, Pla 16
pandrose, Ere 39
paphia, Arg 15 (x2), 51
papilionaria, Geo 60 (x2)
- pappiferella, Col 17
parilis, Syn 39
partitella, Col 56
pectinea, Inc 4
pennaria, Col 61
PETASITIS, SCR 5, 17, 18, 22 (x2),
23 (x2)
petropolitana, Las 33, 61
phlaeas, Lyc 61
pimpinellata, Eup 54
pini, Den 61
plantaginis, Par 33
polaris, Aeg 33
polaris, Clo 32, 39
polata, Ent 39
populata, Lyp 39
populi, Lao 60 (x2), 61
populi, Poe 61
posterana, Coc 58 (x2)
potatoria, Phi 60
prasinana, Hyl 60
proboscidalis, Hyp 61
propinquella, Mom 17, 56
psi, Apa 60, 61
pudorina, Myt 53
punctaria, Cyc 34
putata, Iod 60
pygmaeola, Eil 44
pygmina, Are 60
pyramidea, Amp 53
pyropata, Eul 54
- quadra, Lit 44
quenselii, Oro 39
quercus, Las 60, 61
quieta, Xes (=Ama) 25, 39, 40, 52
- rapae, Pie (=Art) 15, 49 (x2)
recens, Org 34
regalis, Pyr 50, 56
repandaria, Epi 61
repandata, Epi 60
retinella, Arg 17
retusa, Zen 61
rhaetica, Xes (=Ano) 25, 29 (x2), 39
richardsoni, Ana 39
roboraria, Boa 60, 61
ruberata, Hyd 39
rubi, Cal 15
rubi, Dia 39
rubidata, Cat 54
rubiginea, Con 61
rubricollis, Ato 44, 61
ruficapitella, Nep 5, 6, 8
rumicis, Apa 60
- sabini, Psy 33, 39
sagittata, Coe 59
salicis, Leu 49
sambucaria, Our 16, 55
SCIRPI, ELA 17, 18, 23
scoliaeformis, Aeg 33
scolopacina, Apa 16, 53
secalis, Apa 60

- selene, Clo 39, 60, 61
semiargus, Cya 60
semirubella, Onc 50, 56
sericealis, Riv 60 (x2)
serraria, The 39, 61
sexguttella, Mic 4
sexstrigata, Ama 61
sieversii, Odo 61
sigma, Eug 52
silvius, Car 61
similis, Bry 17
sincera, Xes 25, 29
SKRAELINGIA, HAD (=Las) 16, 21,
33
sobrina, Par 60
sorbi, Nep 4
sordaria, Gno 39
sordens, Apa 60
sororcula, Sys 44
sororiata, Car 39
spadicearia, Xan 60
sparsata, Abt 60
speciosa, Ant (=Ano) 25, 26, 28
(x6), 29 (x3), 30 (x2), 31, 39
sponsa, Cat 50
STABILELLA, COS 17, 18, 24
stachydalis, Ana 56
standfussi, Ste 33
staudingeri, Ana 33, 39, 40
STEUERI, TIN 18 (x2)
sticticalis, Lox 51
straminea, Myt (=Leu) 53, 59,
61
strigilis, Oli 20, 60
suasa, Mam 60
subhastata, Eul 39
SUBOCLELLA, ELA 17, 18
subroseana, Coc 17
suecica, Spa 16, 44, 46, 67
syringaria, Ape 16

tamarindi, Ops 18
tarsipennalis, Zan 61
tau, Agl 61
tecta, Xes (=Ama) 25, 33, 39
temerata, Bap 60, 61
tentacularia, Zan 34
terebra, Lam 57

ternata, Sco 39
tesseradactyla, Pla 16
tetralunaria, Sel 60
thore, Clo 32, 39
tibiale, Bap 33
timon, Pyg 61
torva, Not 60, 61
tragopoginis, Amp 60, 61
transversata, Phi 16
tremulae, Lao 60
triangulum, Ama 61
tripunctaria, Eup 16, 61
triquetrella, Sol 62 (x5), 63 (x2),
64 (x2), 65 (x3), 66 (x3)
tritici, Eux 61
truncata, Chl 16, 20
tullia, Coe 15, 39
turca, Myt 53
turfosalis, Hyp 34, 60
typica, Nae 60

ulmicola, Nep 5
ulmifoliae, Nep 5
ulmivora, Nep 5, 6, 8
ultima, Hyd 53
umbratica, Cuc 60
undata, Eup 39

vacciniella, Col 6
verbascalis, Ana 56
versicolora, End 60
vespertina, Epi 61
vetusta, Xyl 60
vinula, Cer 60, 61
virens, Cal 61
viretata, Tri 54
virgaureae, Heo 60
viriplaca, Hel 54

weaveri, Tri 4

xylostella, Plu 51

ypsilon, Agr 49
ks. myōs ipsilon, Sco

zetterstedtii, Sym 37, 39, 40
ziczac, Not 60

SUKUHAKEMISTO

Amathes 34	Macroglossum 34
Anagoga 34	Nepticula 5, 7, 8, 60
Argyresthia 60	Nymphalis 49
Callimorpha 34 (x2)	Orgyia 34
Calothyranis 34	Petrophora 34
Charanyca 34	Plagodis 34
Coleophora 6	Polypogon 34
Eilema 48	Saturnia 34
Elachista 60	Scopula 34
Eriocrania 8	Scrobipalopsis 22 (x2), 23
Eudia 34	Solenobia 39, 65
Eulithis 34	Thersamonia 34
Hypena 34	Timandra 34
Lithina 34	Trichoplusia 34
Lithocolletis 7, 60	Trifurcula 5, 7
Lycaena 34	Xestia 18, 25, 31, 34, 41
Lygris 34	Zanclognatha 34
Macrochilo 34	

TEKIJÄHAKEMISTO

Aalto, Antti (18, 18, 19, 41, 41, 43, 44, 66, 67, 67)
Attila, Martti (19, 20, 68)
Ekholm, Svante 14
Heikinheimo, Osmo 9
Holmberg, Henry 57
Jalava, Jukka 21, 23, 24, 24
Krogerus, Harry 61
Kyrki, Jorma 22
Laasonen, Erkki M. 21, 32
Lokki, Juhani 62
Mikkola, Kauri 20, 25, 45
Peltonen, Osmo 59
Saura, Anssi 62
Savonius, Kaj 35
Suomalainen, Esko 1, 58, 62
Vakkari, Pekka 20
Varis, Vesa (15), 34, (51)
Viramo, Juha 2

KORJAUKSIA - ERRATA

Seuraavat virheet ovat löytyneet Baptrian vol. 1:stä:

- s. 8 po. VIRAMO, J. 1968 *R. erzlebelli* F.
- s.17 po. *Elachista subocellea* (Stph.) MAALLE UUSI LAJI, lyhyt lajin kuvaus julkaistaneen myöhemmin
- s.18 po. *Tinea steueri* Petersen 1966 MAALLE UUSI LAJI, lyhyt lajin kuvaus julkaistaneen myöhemmin.
- s.21 on *M.vireniä* po. *M.bireniä*
- s.33 on *A.albulata* (2x) po. *P.albulata*

BAPTRIA

Suomen Perhostutkijain Seuran tiedotuslehti
Notisblad för Lepidopterologiska Sällskapet i Finland
vol. 2(23), no 1, 1977-02-14

Julkaisija:

Suomen Perhostutkijain Seura ry.
Lepidopterologiska Sällskapet i Finland rf.
Vyökätkatu 9 B 13, 00160 HELSINKI 16

Toimituskunta:

Martti Attila, päätoimittaja
Erkki M. Laasonen
Vesa Varis

Ilmestyminen: 4 numeroa / kalenterivuosi

Julkaisun tarkoitus:

Toimii yhdysiteenä julkaisijaseuran jäsenten ja eräiden tieteellisten seurojen ja laitosten välillä kuten seuran aiemmin julkaisemat kierto- kirjeet. Julkaisun rinnalla lähetetään edelleen kokouskutsut ja tarpeen vaatiessa muita tiedotuksia sisältäviä kirjeitä jäsenille. Julkaisun sisältönä ovat seuran kuukausikokouksissa esille tulleet asiat (esitelmien lyhennelmät, tiedonannot ym.) sekä seuran toimintaan liittyvät tiedustelut ja ilmoitukset.

Suomen Perhostutkijain Seura ry.
Lepidopterologiska Sällskapet i Finland rf.

- Kokoukset: Varsinaiset kokoukset pidetään yleensä kuukauden toisena keskiviikkona, paitsi tammi- ja syyskuussa kolmantena, kuitenkin ke-säkuukausia lukuunottamatta, Eldäinmuseon suuressa luentosalissa klo 19.15 lähtien. Nuorisajaoston kokoukset ovat aina viikkoa ennen seuran varsinaisia kokouksia samassa paikassa, kuitenkin klo 18.30 lähtien. Tarkemmat tiedot kokouksista ilmoitetaan jäsenille kirjeitse.
- Johtokunta:
Puheenjohtaja: Esko Suomalainen (Museokatu 18, 00100 HKI 10, puh. 90-493 577)
Sihteeri: Erkki M. Laasonen (Vyökätkatu 9 B 13, 00160 HKI 16, puh. 90-630 395)
Varapuheenjohtaja: Harry Krogerus (Björneborgsvägen 5 P, 00350 HFORS 35, tel. 90-552 028)
Rahastonhoitaja: Kauko Helomaa (Bredantie 20 B, 02700 KAUNIAINEN, puh. 90-500 581, ps-tili no 268 58-3)
Antti Aalto (Tuomentie 5 A 3, 05840 HYVINKÄÄ 4, puh. 914-208 85)
Ilkka Jalas (Topeliuksenkatu 3 a A 12, 00260 HKI 26, puh. 90-493 940)
Kauri Mikkola (työ: P. Rautatiekatu 13, 00100 HKI 10, puh. 90-4027 251)
- Muut virkailijat:
2. sihteeri: Henry Holmberg (Vainiotie 26, 00700 HKI 70, puh. 90-354 981, jäsenluettelo-, postitus- ja arkistoasiat)
Tiedonantosihteeri: Vesa Varis (Hyönteismuseo, P. Rautatiekatu 13, 00100 HKI 10, puh. 90-4027 267, virka-aikana)
Kirjastonhoitaja: Erkki Franssila (kokousten edellä; kaukolainatilaukset osoitteella: Sulkapolku 6 B 35, 00370 HKI 37)
Keräilytarvikkeiden välittäjä: Heikki Attila (ks. tarkemmin IV kansisivu, postitilaukset osoitteella: Perhonkatu 5 E, 00100 HKI 10, puh. 90-408 043)
Nuorisajaoston sihteeri: Heikki Attila (03100 NUMMELA, puh. 90-269 562)
Baptrian toimitus: Martti Attila (Ratavartijankatu 4 E 99, 00520 HKI 52), varalla Heikki Attila (puh. 90-408 043 tai 90-269 562)

Keräilytarvikkeiden välitys

Keräilytarvikkeiden välittäjällä on tällä hetkellä seuraavia tarvikkeita:

- Hyönteisneuloja: n:ot 00-4 3,80 mk/100 kpl
tai 35,- mk/1000 kpl
- Mikroneuloja: n:ot 015 ja 020 10,- mk/500 kpl
- Lamppuja: 50 W Hg-lamppu (ei kuristinta) 23,- mk/kpl
- Koiras/naaras -lappuja (680 kpl/arkki) -,50 mk/arkki
- Suomen perhosten luettelo (irtolehtikansio) 10,- mk/kpl
- Suomen perhosten luettelon etikettipainos 5,- mk/kpl
- Vaihtopisteluettelu (suurperhoset, 1974) 5,- mk/kpl
- Lajihakemisto kiertokirjeisiin 1955-1973 10,- mk/kpl
- Suurennuslaseja: kutakin kokoa on kahta eri mallia
10 x 19,- mk tai 39,- mk
12 x 25,- mk tai 23,- mk
20 x 45,- mk tai 54,- mk
- Seuran rintamerkkejä (*Baptria tibiale*) 4,- mk/kpl
- Rysätilaukset suoraan rouva Heljä Jalakselle (osoite: Topeliuksenkatu 3 a A 12, 00260 HKI 26, puh. 90-493 940).

TOIMITUSTAPA: Mainittuja keräilytarvikkeita on saatavissa Etäinmuseola varsinaisten kuukausikokousten edellä ja väliajalla sekä huhti-, touko- ja syyskuun nuorisosaaston kokouksien edellä. Kesällä 1977 on tarvikkeita saatavissa II kansisivulla mainitusta osoitteesta klo 16-18 välisenä aikana seuraavina päivinä: 8/6, 15/6, 3/8 ja 24/8. Samalla osoitteella voivat pitkämatkalaiset tilata tarvikkeita postienennakolla toimitettaviksi. Postitse ei toimiteta tarvikkeita Helsingissä, Espoossa tai Vantaalla asuville (lähettäkääm tuttavanne asiomaan kokouksiin) eikä myöskään lampuja (puulaatikkoon pakkaamiseen ei ole mahdollisuuksia ja tämän vuoksi särkymisvaara kuljetuksessa on ilmeinen).