



# baptoria

Suomen Perhostutkijain Seuran tiedotuslehti  
Notisblad för Lepidopterologiska Sällskapet i Finland

vol 3(24) 1978 no 4

Sisältö - innehåller:

Erkki M. Laasonen: Yhteenveto Itä-Lapin perhoshavainnoista kesällä 1978 . . . . .	81
Kaj Savonius: Länsi-Lapin perhosfauna kesällä 1978 . . . . .	84
Tohtori Ernst Urbahn valittu Suomen perhostutkijain seuran ensimmäiseksi ulkomaiseksi kunniajäseneksi (ES) . . . . .	89
Maalle uusia lajeja:	
<i>Cryphia ereptrioula</i> (Tr.) (Kauri Mikkola) . . . . .	92
<i>Autographa mandarina</i> (Freyer) (Sakari Kerppola) . . . . .	94
Peruutus: <i>Aethes beatricella</i> (Walsingham) (Sakari Kerppola) . . . . .	96
Tiedonantoja (VV) . . . . .	89
Nuorisajaoston palsta . . . . .	100
Kokousselostuksia (EML) . . . . .	97
Jäsenistö (EML) . . . . .	99
Tiedotuksia jäsenille:	
Baptoria 1/79 . . . . .	89
Luonnon Tutkija, Jäsenten tiedotuksia . . . . .	100

**BAPTRIA**

Suomen Perhostutkijain Seuran tiedotuslehti  
Notisblad för Lepidopterologiska sällskapet i Finland  
vol. 3(24), n:o 4, 1978-12-01

**Julkaisija:**

Suomen Perhostutkijain Seura ry.  
Lepidopterologiska Sällskapet i Finland rf.  
Vyökatu 9 B 13, 00160 HELSINKI 16

**Toimituskunta:**

Martti Attila, päätoimittaja  
Erkki M. Laasonen  
Vesa Varis  
Magnus Landtman, svensk resumé

Ilmestyminen: 4 numeroa / kalenterivuosi

**Julkaisun tarkoitus:**

Toimii yhdyssiteenä julkaisijaseuran jäsenten ja eräiden tieteellisten seurojen ja laitosten välillä kuten seuran aiemmin julkaisemat kierto-  
kirjeet. Julkaisun rinnalla lähetetään edelleen kokouskutsut ja tarpe-  
en vaatiessa muita tiedotuksia sisältäviä kirjeitä jäsenille. Jul-  
kaisun sisältönä ovat seuran kuukausikokouksissa esille tulleet asiat  
(esitelmien lyhennelmät, tiedonannot ym.) sekä seuran toimintaan liit-  
tyvät tiedustelut ja ilmoitukset.

**Suomen Perhostutkijain Seura ry.**

Lepidopterologiska Sällskapet i Finland rf.

- Kokoukset: Varsinaiset kokoukset pidetään yleensä kuukauden toisena  
keskiviikkona, paitsi tammi- ja syyskuussa kolmantena, kuitenkin ke-  
säkuukausia lukuunottamatta, Eläinmuseon suuressa luentosalissa klo  
19.15 lähtien. Nuorisajaoston kokoukset ovat aina viikkoa ennen seu-  
ran varsinaisia kokouksia samassa paikassa, kuitenkin klo 18.30 läh-  
tien. Tarkemmat tiedot kokouksista ilmoitetaan jäsenille kirjeitse.
- Johtokunta:  
Puheenjohtaja: Esko Suomalainen (Museokatu 18, 00100 HKI 10, puh. 90-  
493 577)  
Sihteeri: Erkki M. Laasonen (Vyökatu 9 B 13, 00160 HKI 16, puh. 90-  
630 395)  
Varapuheenjohtaja: Harry Krogerus (Björneborgsvägen 5 P, 00350 HFORS  
35, tel. 90-552 028)  
Rahastonhoitaja: Jorma Wettenhovi (Haapasaarentie 11 H 385, 00960 HKI  
96, puh. 90-314 239, postisiirtotili n:o 268 58-3)  
Antti Aalto (Tuomentie 5 A 3, 05840 HYVINKÄÄ 4, puh. 914-208 85)  
Ilkka Jalas (Topelikuksenkatu 3 a A 12, 00260 HKI 26, puh. 90-493 940)  
Katri Mikkola (työ: P.Rautatiekatu 13, 00100 HKI 10, puh. 90-4027 251)
- Muut virkailijat:  
2. sihteeri: Henry Holmberg (Vainiotie 26, 00700 HKI 70, puh. 90-354  
981, jäsenluettelo-, postitus- ja arkistoasiat)  
Tiedonantosihteeri: Vesa Varis (Hyönteismuseo, P.Rautatiekatu 13,  
00100 HKI 10, puh. 90-4027 267, virka-aikana)  
Kirjastonhoitaja: Erkki Franssila (kokousten edellä; kaukolainatilauk-  
set osoitteella: Sulkapolku 6 B 35, 00370 HKI 37)  
Keräilytarvikkeiden välittäjä: Ilkka Kontuniemi (kokousten edellä;  
postitilaukset osoitteella: Henrik Borgströmin tie 5 B 16, 00840  
HKI 84, puh. 90-583 001)  
Nuorisajaoston puheenjohtaja: Kaj Savonius (Maria Jotunintie 6 B 9,  
00400 HKI 40, puh. 90-583 001)  
Nuorisajaoston sihteeri: Jarmo Laitinen (Apollonkatu 3 C 21, 00100  
HKI 10, puh. 90-445 585)  
Baptrian toimitus: Martti Attila (Ratavartijankatu 4 E 99, 00520 HKI  
52, puh. 90-143 384 tai 90-191 2759 tai 90-191 2764)

Erkki M. Laasonen:

YHTEENVETO ITÄ-LAPIN PERHOSHAVAINNOISTA KESÄLLÄ 1978  
(1978-09-20)

Sää: Toukokuun lopun helle sulatti lumet maasta suurena tulvana. Sen jälkeen alkoi kylmä ja kuiva kausi, jolloin kaikki kehitys pysähtyi. Niinpä vielä 26.6. oli ainakin suomailta routa lähes pinnassa ja tämä routa kerrosti ilman tyyninä öinä niin, että lämmi 12 - 14° ilmapatja (ja perhoset) leijailivat 4 - 5 m korkeudella. Kesä alkoi 19.6. ja lämpimät, osittain helteiset, päivät jatkuivat 8.7. asti. Tuona päivänä päättyi ilta ukkoseen, kaatosateeseen ja 23° yöhelteeseen; seuraavana aamuna olikin sitten normaali tihkusade ja +6°. Helteistä huolimatta viivästyi perhoslento ankaran kuivuuden vuoksi useampien lajien osalta 1. - 2.7. asti, jolloin helteen sekaan saatiin pari viileämpää ja sateista päivää.

Havainto aika ja -paikat olivat kovin tavanomaiset. Havaintoja on 18.6. - 15.7. väliseltä ajalta, tosin Ismo Virros kävi Utsjoen kirkolla 22.8. Havaintopaikat seurailivat pääteitä: Kaunispää, Ivalo, Kattajärvi, Karigasniemi ja sen Ailigas sekä Utsjoen kirkko ja Ailigas siellä. Esko Sarkkinen kävi Kaunispäästä kaakkoon Kutturapähällä, Sakari Nenye tutki lähinnä Menesjärven tien vartta ja itse kävin tuona mainittuna ukkosiltana Sarmitunturien länsilaidassa Lauttajärvillä.

Päiväperhoset olivat keskimäärin vähälukuisia, Kattajärvellä suorastaan kateissa. *C. freijaa* (Thnbg.) näyttää olleen runsaasti, samoin Utsjoen tuntureilla *C. ohaliola* (Schn.) ja *E. idunaa* (Dalm.). *Idunaa* on tullut suorastaan tuhattomasti muutamin paikoin - vuonna 1977 sitä tavattiin yhteensä vain 1 - 2 yks.! Hyvin näyttää olleen *E. disaa* (Thnbg.) ja *O. norna* (Thnbg.) *nornaa*, mutta vain Menestien varressa. Sekä *C. palaemon* (Pall.) *borealis* että *C. frigga* (Thnbg.) *frigga* olivat osin toipuneet edellisvuodesta. Hauskoja olivat vielä *V. cardui* (L.) -havainnot - yhteensä 5 exx 25.6. - 2.7. välisenä aikana (vrt. mikrot). Harvalukuisia olivat *P. centaureae* (Rbr.) *griseus*, *A. napi* (L.) *bicolorata*, *C. palaeno* (L.) *lapponica*, *C. thore* (Hb.) *scandinavica* ja *E. ligea* (L.). *P. hippothoe* (L.) *stieberi*, *P. icarus* (Rott.) *septentrionalis* ja *B. aquilonaris* (Stich.) *aquilonaris* 1 - 3 yks. varassa kaiketi kovin lyhyen havaintoajan seurauksena.

Ainoa kehräjähavainto *T. orataegi* (L.) *borealis* 22.8. Utsjoen kklta.

Mittareita vähän, poikkeuksena runsas *S. ternata* (Schrk.) *perfumata*. Myös *P. minoratum* (Tr.) läksi runsaana lentoon 1. - 2.7. sateen jälkeen. Mainittakoon vielä runsas *C. sordaria* (Thnbg.) Menestien varresta sekä *C. duplaris* (L.), 1 yks. ja *S. tetralunaria* (Hfn.), 1 ♂, Kuusamon Juumasta 28. - 30.6. (R. Martikainen leg.).

Yökkössaaliit olivat hiukan paremmat, joka tapauksessa paremmat kuin vuonna 1977. Kesän paras anti oli *P. lapponican* (Thnbg.) ennennäkemätön saalis n. 60 yks. pääasiassa Kaunispäältä, mutta yksittäislöytöinä muualtakin. Hyvin saatiin myös *X. quietaa* (Hb.), n. 50 yks. ja *X. laetabilista* (Zett.). *H. iris* (Zett.) oli runsas Utsjoen kk:lla 20. - 23.8., värijakauma n. 50 valolle tulleen yksilön joukossa ainakin 5 tummaa yhtä vaaleata kohti. Pikkuanartoja *A. cordigera* (Thnbg.), *A. bohemanii* (Stgr.) ja *S. heliophila* (Payk.) oli runsaasti Menestien varressa, mutta vähän muualla. *A. myrtilli* (L.) ja *S. funebris* (Hb.) puuttuivat kokonaan, mutta *A. richardsoni* (Curt.), *H. staudingeri* (Aur.) ja *C. quenselii* (Payk.) esiintyivät listoilla yht. 3 - 7 yks. voimin lähinnä Utsjoen kk Ailigakselta kerättyinä. Vähän oli myös *D. mendica* (F.) *borealista*, *X. alpicola* (Zett.) *hyperboreaa* ja *C. hochenwarthii* (Hochenw.); *S. parilista* (Hb.) vain yksi, eikä yhtään *H. skraelingiaa* (H.-S.) huolimatta runsaasta hakemisesta kummallakin löytöseudulla.

Mikroista mainittavin n. 70 yks. *T. borealis* (Wocke) -saalis, kohtalaisesti *Z. ezulansia* (Hochenw.) ja *Solenobioita* (*s.lat.*). 24.6. tuli kaikkialle Itä-Lappiin *P. zylostella* (L. = *maculipennis* Curt.) yhtäkkäjä ja pilvittäin. Tämä ilmeisesti johti kovin huonoon mikrokeräilyaktiiviteettiin, olihan vain joka kymmenes pikkumikro jotain muuta kuin *zylostella*. Häiritsevä runsaus jatkui hiljalleen laantuen ainakin 10.7. asti. Olen käynyt läpi 2 - 3 keräilyjän mikromateriaalia, mutta heikoin tuloksin. Silti *E. diderichiellaa* E. Her. ehkä 30 yks., *A. ferrumixtanaa* (Ben.) 19 ja *Mompha ?nova sp.?* v. Schantz 1 yks., jälkimmäiset Kattajärveltä.

Yhteenveto: Koko alueen ja yleisetkin lajit huomioonottaen vielä neljäs edellistä huonompi vuosi Itä-Lapissa. Pahin kato idässä, päiväperhosissa ja mittareissa. Menesjärven tien varressa ilmeisesti jo toipumista, ja harvinaisuuksien metsästäjien kannalta myös Tenojoen varrella. Plus- ja miinuslajien suhteeksi laskin 15:22, ++ lajeja *E. iduna* (Dalm.), *P. lapponica* (Thnbg.), *X. quietaa* (Hb.) ja *T. borealis* (Wocke) sekä ehkä *P. minoratum* (Tr.). LI:lle uusi laji: *Mompha sp.*, LI Kattajärvi 19.6.78, EL leg. Myös *E. iduna* (Dalm.) -havainto LI Kurupäältä 760:53 6.7.78, EL leg., on uusi aluevaltaus entisen Pallas-Ounas-Teno-Paatsjoki-Venäjän Saariselkä -kaaren sisälle.

## SAMMANDRAG AV FJÄRILSIAKTTAGELSER I ÖSTRA LAPPLAND SOMMAREN 1978

Hettan i slutet av maj smälte snön i en strid ström varefter följde en kall och torr period då all utveckling avstannade. Ännu 26.6. var tjälen åtminstone på kärgmarker nästan vid ytan och detta gjorde att den varma luften, 12-14<sup>o</sup> och fjärilarna rörde sig på 4-5 m:s höjd. Sommaren började 19.6. och värmen varade till 8.7. samt kulminerade i 23<sup>o</sup> nattemperatur och åska samt hållregn varefter följde normalt duggregn och +6<sup>o</sup> följande morgon. Trots värmen fördröjdes fjärilarnas flygtid av torkan till 1. - 2.7. då något svalare temperatur och regn infann sig.

Iakttagelser föreligger från 18.6. - 15.7. samt 22.8. och dessa koncentreras till trakterna av huvudvägarna: Kaunispää, Ivalo, Kattajärvi, Karigasniemi med Ailigas, Utsjoki kyrka och dess Ailigas. Därtill Kutturapää, Menesjärvivägen samt trakten av Sarmitunturit.

Dagfjärilarna var i allmänhet fåtaliga eller rentav försvunna, dock förekom *C. freija* rikligt, på Utsjokifjällen likaså rikligt av *C. chariclea* och *E. iduna*, vilken lokalt förekom t.o.m. otroligt rikligt - 1977 anträffades sammanlagt 1-2 exx.

*E. disa* och *E. norna* förekom det gott om blott vid Menesvägen. Såväl *C. palaemon* som *C. frigga* hade delvis återhämtat sig sedan föregående år och intressanta är de 5 fynden av *V. cardui* 25.6. - 2.7.

Fåtaliga var *P. centaureas*, *A. napi*, *C. palaeno*, *C. thore* och *E. ligea*, kanske p.g.a. för kort observationstid, likaså noterades blott 1-3 exx av *P. hippothos*, *P. icarus* och *B. aquilonaris*.

Den enda konstaterade spinnaren var *T. crataegi borealis* 22.8. vid Utsjoki kyrka.

Mätare fanns det sparsamt, såsom undantag *S. ternata perfumata* rikligt. Även *P. minoratum* flög ymnigt efter regnet 1. - 2.7. Ytterligare rikligt *C. sordaria* vid Menesvägen samt 1 ex *O. duplaris* och därtill 16 *S. tetralunaria* från Juuma i Kuusamo.

Nattflyfångsten var något bättre än 1977. Bäst var arctiden *P. lapponica* i sällan skadad mängd, ca. 60 exx huvudsakligen från Kaunispää men även enstaka annorstädes. *X. quieta* bra, ca 50 exx, likaså *X. laetabilis*. *H. iris* var riklig vid Utsjoki kyrka 20. - 23.8., 5 mörka mot 1 ljusst ex av 50 st på ljus.

Småanarterna *A. cordigera*, *A. bohemani* och *S. heliophila* var allmänna vid Menesvägen men annanstans fåtaliga. *A. myrtilli* och *S. funebris* saknades men däremot fanns *A. richardsoni*, *H. staudingeri* och *C. quenseli* i 3-7 exx närmast från Utsjoki Ailigas.

Sällsynta var också *D. mendica borealis*, *X. alpicola hyperborea* och *C. hochenwarthi*; *S. parilis* blott 1 ex, intet *H. skraelingia* trots ivrigt sökande.

Av småfjärilarna ses 70 st *T. borealis*, måttligt med *Z. ezulans* och *Solenobiter*. 24.6. uppenbarade sig plötsligt överallt i Östra Lappland *P. xylostella* (= *maculipennis*) i stora svärmar så, att insamlingen av småfjärilar blev störd, blott vart tionde ex var något annat än *xylostella*. Massorna minskade och avtog 10.7. *E. diderichtella* ca 30 exx, *A. ferrumixtana* 1 ex och *Mompha ?nova* sp.? v.Schantz 1 ex, de sistnämnda från Kattajärvi, EL leg.

Sammanfattningsvis fås ett fjärde dåligt år, sämre än de tre senaste i Östra Lappland. Sämst i Öster vad ankommer i synnerhet dagfjärilar och mätare. Förhållandet plus till minusarter 15:22. ++ -arter utgör *E. iduna*, *P. lapponica*, *X. quieta*, *T. borealis* samt eventuellt *P. minoratum*.

För LI ny art: *Mompha* sp och ny lokal LI Kurupää 760:53 för *E. iduna*.

ML

Kaj Savonius:

LÄNSI-LAPIN PERHOSFAUNA KESÄLLÄ 1978

(1978-09-20)

Yleisesti ottaen kesä 1978 oli Suomessa perhostajan kannalta huono. Ilahduttavan poikkeuksen tästä muodostivat kuitenkin Lapin havainnot, jotka osoittivat selvästi, että perhoskannat ovat siellä toipuneet edellisen vuoden aallonpohjasta (vrt. LAASONEN 1977, Baptria 4/77).

Länsi-Lapin perhosfaunan hyvään yleiskuvaan vaikutti paljon ko. alueella liikkuneiden keräilijöiden suuri määrä sekä se, että keräilijöiden oleskeluaika kattoi lähes koko "perhosten lentose-songin".

Suosituimpina keräilyalueina olivat jälleen Kilpisjärvi (Saana, Jehkats), Muonio ja yleensä tienvarsi. Taulukossa 1 on esitetty ne keräilijät, jotka ovat tiedonannoillaan edesauttaneet tämän esityksen syntyä. Lisäksi taulukosta ilmenevät pääasialliset keräilypaikat ja -ajat. Kiitokset tiedonannoista kaikille niitä antaneille.

Varsinainen yhteenveto kesän tuloksista on esitetty taulukossa 2. Siitä ilmenee ensin ko. laji, sitten nimen perässä on henkilökohtainen mielipiteeni lajin harvinaisuudesta ko. kesänä Länsi-Lapissa yleensä, sekä sen jälkeen eri paikat, joista lajia on tavattu ja lajin yleisyys ko. paikalla havainnoitsijoiden mukaan. Käytettyjen merkien ja lyhenteiden selitykset ovat seuraavat: ++ = erittäin runsas, + = runsas, x = normaali, - = harvinainen, -- = erittäin harvinainen, 0 = lajia ei ole tavattu hakemisesta huolimatta, 3 = kappalemäärä ko. lajia, (SAV) = ottaja (lyhenteet vrt. taulukko 1).

Koska havainnoitsijoita ja havaintoja on ollut erittäin runsaasti, ei taulukkoon ole merkitty havaintojen perään havainnon tekijöitä kaikissa tapauksissa, vaan näistä enemmän kiinnostuneiden on käännyttävä seuran arkiston puoleen halutessaan selvittää, kuka mitäkin on saanut ja kuinka paljon.

Tiivistettynä havainnot ns. + ja - lajeista voidaan todeta, että selviät + lajeja olivat: *H. comma catana*, *V. optilete*, *V. cardui*, *E. undata*, *C. quenselii*, *X. tecta*, *H. dovreneis*, *Z. ezulans*, *H. fuscoargenteus* ja *P. xylostella*. Vastaavasti selviät - lajeja olivat seuraavat: *P. andromedae*, *A. napi*, *C. hecla*, *O. norma*, *R. subhastata*, *P. sabinii*, *Perisoma*-lajit, *Eupithecia*-lajit (paitsi *E. undata*), yököt yleensä suhteellisen vähälukuisia, erityisesti *S. funebris*, *S. diasema* ja *parilis*.

Ilahduttavinta oli todeta *Z. exulans* ja *C. quenselii* -kantojen lievä voimistuminen Länsi-Lapissa sekä juhannuksen jälkeinen *V. car-dui* ja *P. xylostella* massavaellus, joka jatkui aina Huippuvuorille saakka.

Toisaalta on todettava, että läheskään kaikki lajit eivät ole vielä toipuneet vuosien 1975-77 sääolosuhteiltaan surkeista kesistä. Tämä näyttää koskevan erityisesti päiväperhosia joitakin poikkeuksia lukuunottamatta.

TAULUKKO 1. Länsi-Lapissa 1978 havaintoja tehneitä keräilijöitä.

keräilijät	paikka	aika
Björkbom, S. (B) <sup>1)</sup>	Kilpisjärvi Muonio (Pallast. 07.07.)	01.-05.07. 06.-09.07.
Helminen, O. & Marti- kainen, R. (H&M)	Saana Muonio, Olos + kk (M)	01.-12.07. 13.-16.07.
Hublin, C. & Laitinen, J. (H&L)	Saana-Kuonjarvarri- Pihitus-Halti-Meeko- Tierbmis-Saana	31.07.-07.08.
Inkinen, L. & P. (I)	Saana	03.-08.07.
Kajalo, I. & Kännö, H. (K&K)	Saana Kuonjarvarri	05.,09.-10.07. 07.-08.07.
Kanerva, J. & H. (KAN)	Saana ja Jehkats	01.-04.07.
Landtman, M. (LA)	Saana Muonio	20.-21.07. 23.07.
Liljeblad, M. (LIL)	Muonio  Kilpisjärvi-Saana Kuonjarvarri	02.-03.07. ja 13.-16.07 04.-12.07. 10.07.
Roivainen, S. (ROI)	Muonio Karesuvanto, Markkina Kilpisjärvi & Jehkats	07.07. 08.07. 09.-14.07.
Saarenmaa, H. & L. (SAA)	Ketomella-Pyhäkero-Rautuoja -Outakka-Pahakuru-Suastuntu- ri-Lumikero-Ketomella-Hetta	03.-12.07
Saloranta, K. & Tervonen, A. (S&T)	Muonio Kilpisjärvi	15. ja 18.07 16.-17.07.
Savonius, K. & S. (SAV)	Saana-Kuonjarvarri-Lossu- Annjalonji-Pumbovarri- Somasjärvi-Annjalonji- Kuonjarvarri-Saana	29.06.-14.07.
Silvonen, K.&S.&J. (SIL)	Saana ja Jehkats	07.-14.07.
Sippola, L. & Kauranen, L. (SIP & KAU)	Kilpisjärvi	01.-14.07. SIP 01.-04.07.
Solantie, V. (SOL)	Kilpisjärvi-Kuonjarvarri- Kaitsajoki-itään-Kilpis- järvi	26.07.-02.08.
Somerma, P. (SOM)	Saana	07.-12.07.
Sotavalta, O. (STA)	Saana ja Jehkats Maasseljäur	03.-07.07. 08.07.

1) ( ) Tekstissä käytetty lyhenne ko. keräilijästä.

TAULUKKO 2. Yhteenveto Länsi-Lapin perhoshavainnoista 1978

Laji	Har- vi- nai- suus	Kil- pis- järvi	Kuon- jar- varri	Lossu	Ann- ja- lonji	Ou- nas- tunt	Muo- nio	Muu paikka
<i>P. andromedae</i>	-	-	0		0			
<i>centaurea</i>	-	2	0	0	0	0	0	
<i>H. comma</i>	++				++			
<i>A. napi</i>	--	2 -					1	1 Kittilä
<i>C. hecla</i>	-	x		- (7)				
<i>nastes</i>	+	+		0 (-)				
<i>palaeno</i>	-	0					1(LIL)	1 tienvarsi
<i>V. optilete</i>	++	++			++	210	++	
<i>A. glandon</i>	x	x						
<i>V. cardui</i>	+	+	+	+	+			+ Pumbovarri + Kahperus
<i>B. napeas</i>	x	x	x	x	x			
<i>aquilonaris</i>	x	x	x				-	
<i>C. selene</i>	-	0 -	0	0	0	0	0	
<i>freiJa</i>	+	+	+	+	+	0	0	
<i>polaris</i>	-	0	0	0	0	1	0	
<i>thore</i>	x	x						
<i>frigga</i>	-	1(K&K)						
<i>improba</i>	x		x					
<i>euphrosyne</i>	-	x				6 ?	2 ?	
<i>ohariclea</i>	x		x	1 (-)	x	12		
<i>M. athalia</i>	-	0						
<i>E. iduna</i>	x	x				14		
<i>E. disa</i>		1(STA)						
<i>embla</i>							2	
<i>padross</i>	-	x	x	x	x			
<i>O. norna</i>	-	-	0	0	0	0	0	
<i>C. tullia</i>							5(LIL)	
<i>A. flavicornis</i>		toukkia						
<i>A. parthenias</i>		(SIL)						
<i>G. papilionaria</i>							2	
<i>S. ternata</i>	++	++	0	0	0	120	x	
<i>X. abrasaria</i>	x	0				1	x	
<i>munitata</i>	++	++	0			20	++	
<i>montanata</i>	x	x		4	2			
<i>fluctuata</i>	x	++			x			
<i>annotinata</i>	x	+		1	1	1		
<i>E. polata</i>	x	+	0	0	x	30	0	4 Saivaara
<i>byssata</i>	-	x	-	-	-			1 Saivaara
<i>nobilitaria</i>	x	-	0	x	0			
<i>flavicornotata</i>	x	0	0	0	x			
<i>castiata</i>	x	+	0	0	3	1	++	
<i>E. populata</i>	x	x						x Pihtus-Meeko
<i>C. infuscata</i>	x						x	
<i>T. serraria</i>	x					30	3	
<i>S. luctuata</i>	+	1(SIP)						
<i>R. subhastata</i>	--	0	0	0	0	0	0 P	
<i>P. sabinii</i>	-	1(LIL)	-	0	0	0		



Laji	Harvi- mai- suus	Kil- pis- järvi	Kuon- jar- varri	Lossu	Ann- ja- lonji	Ou- nas- tunt.	Muo- nio	Muu paikka
<i>P. affinitatum</i>	--	0						
<i>minoratum</i>	--	0						
<i>albulatum</i>	--					2		
<i>E. undata</i>	++	++			+			
<i>intricata</i>	--	0						
<i>satyrata</i>	--	0						
<i>gelidata</i>	--	0						
<i>virgaureata</i>	--	0						
<i>P. fusca</i>	x	x			x	10		
<i>L. lapponaria</i>		toukka (SIL)						
<i>C. sordaria</i>	-	-	0	0	1	18	x	
<i>G. coracina</i>	x	x	x	x	x	3		
Sphinges sp. ?						1		
<i>L. salicis</i>							1	
<i>C. quenseltii</i>	+	x		1 Gro- tenf.				
<i>P. lapponica</i>	-	1 coc. (STA)						
<i>A. alpina</i>	--	0		0				
<i>N. karelica</i>							1	
<i>D. mendica</i>	-	x					2	
<i>rubi</i>	--	0					0	
<i>X. lankialai</i>	-	0	1(SAV)					
<i>rhaetica</i>	-						0	
<i>speciosa</i>	x						x	
<i>gelida</i>	-					1		
<i>borealis</i>	-						0	
<i>laestabilis</i>	+	+				6	x	
<i>kongsvaldens.</i>	x	x			1(SAV)			
<i>tecta</i>	+	++			x	50		1 Meekovaara
<i>alpicola</i>	-	-			1(SAV)	16		
<i>A. richardsoni</i>	-	1	(2 LIL)	3	0			1 Toskalharji
<i>cordigera</i>	x	x	0	0	0	2		
<i>melanopa</i>	-	-	0	0	0			
<i>A. bohemani</i>	+	+	1(K&K)	0	0	0	0	
<i>H. douvensis</i>	++	++	0	2	2			
<i>staudingeri</i>	0	0	0	0	0	2		
<i>S. funebris</i>	--	0	0	0	0	0	0	
<i>heliophila</i>	+	+	+	+	+	16 E		
<i>lapponica</i>	x	x	0	0	x	0		++ Kaitsaj. itään 1 Valtijohka
<i>zetterstedtii</i>	+	+	0 (-)	0	+			
<i>A. macrogamma</i>	-						-	
<i>S. diasema</i>	--	0					0	
<i>parilis</i>	--	0			0		0	
<i>C. hohenwarthi</i>	-	-			x			

Laji	Har- vi- nai- suus	Kil- pis- järvi	Kuon- jar- varri	Lossu	Ann- ja- lonji	Ou- nas- tunt.	Muo- nio	Muu paikka
"mikrot"								
<i>Z. exulans</i>	+	+		1		2		
<i>T. borealis</i>								
<i>S. standfussi</i>	x						pus- seja	
<i>H. fuscoargent.</i>	++							Kaitsa itään I + Kaitsa itään II +
<i>H. fusconebulosus</i>	-						1	
<i>S. polaris</i>	+	+						
<i>N. cloacellus</i>						2 (SAA) <sup>1)</sup>		
<i>B. glabrata</i>						3 (SAA) <sup>1)</sup>		
<i>H. insectella</i>						1 (SAA) <sup>1)</sup>		
<i>E. alpinella</i>						2 (SAA) <sup>1)</sup>		
<i>A. infida</i>						1 (SAA) <sup>1)</sup>		
<i>C. illutana</i>						1 (SAA)		
<i>P. xylostella</i>	++ <sup>2)</sup>							
<i>C. marginata</i>	x	1			x			

1) Le:lle uusi laji, Saarenmaa leg.

2) kaikkialla miljoonia.

#### FJÄRILFAUNAN I VÄSTRA LAPPLAND 1978

Generellt sett var sommaren 1978 ur fjärilsamlarsynpunkt dålig men ett glädjande undantag utgjorde lapplandsfynden vilka tydligt visar att fjärilstammen återhämtat sig från senaste års vågdal. Den goda allmänuppfattningen av västra Lapplands fjärilsförekomst beror av att många samlare rört sig där och insamlingstiden täcker s.g.s. hela flygsäsongen. Kilpisjärvi och Muonio samt vägkanterna i allmänhet var mest populära mål. Ett tack till de samlare som bidragit med uppgifter, dessa uppräknas med insamlingslokaler och tider i tabell 1.

Sammandraget följer i tabell 2. Författarens allmänna åsikt om respektive artens uppträdande i västra Lappland 1978 framkommer i kolumnen genast efter artnamnet. Därefter kommer lokalerna där arterna tagits och förekomstbedömning enligt iakttagare på platsen.

++ = mycket riklig, + = riklig, x = normal, - = sällsynt och -- = mycket sällsynt. 0 = ej anträffad trots sökande. I intressantare fall har antalet exemplar angivits och iakttagarna enl. ovannämnda förkortningar.

Koncentrerat kan + arterna anges: *H. comma catena*, *V. optilete*, *V. cardui*, *E. undata*, *C. quenseli*, *X. tecta*, *Z. exulans*, *H. fuscoargenteus* och *P. xylostella*.

Klara - arter: *P. andromedas*, *A. napi*, *C. hecla*, *O. norna*, *R. subhastata*, *P. sabinii*, *Perizoma*-arterna, *Eupithecierna* (utom *undata*), nattflyna allmänt taget, i synnerhet *S. funebris*, *S. diasema* och *parilis*.

Glädjande är den lilla ökningen av *exulans* och *quenseli*stammen samt massvandringen av *V. cardui* och *P. xylostella* vilken nådde ända upp till Spetsbergen.

På långt när alla arter har återhämtat sig efter somrarna 1975-77 då väderleksförhållandena var uselt dåliga. Särskilt förefaller detta gälla de flesta dagfjärilarna.

TOHTORI ERNST URBACH VALITTU SUOMEN PERHOSTUTKIJAIN SEURAN  
ENSIMMÄISEKSI ULKOMAISEKSI KUNNIAJÄSENEKSI

Tohtori Urbahn (Zehdenick, DDR) on ansiokkaasti ja monipuolisesti selvittänyt Euroopan ja sen lähialueiden perhosfaunaa. Hän on monissa julkaisuissa käsitellyt etenkin yökkösiä ja mittareita ja nimenomaan niiden vaikeimpia ryhmiä. Laajassa teoksessaan "Die Schmetterlingsfauna Pommerns" hän käsittelee myös monia Suomen perhosfaunaan liittyviä kysymyksiä. Hän on osoittanut suurta kiinnostusta Suomen lepidopterologista tutkimusta kohtaan. Tohtori Urbahn täytti 90 vuotta 7.4.1978.

ES

TIEDONANTOJA - MEDDELANDEN

- Trifurcula angulifasciella* (Stt.): MAALLE UUSI LAJI. A: Föglö, Jyddö, 668:13, koverteet 1977-10-08, 2♂ 1♀, koverteet ruusulla, H. Bruun & R. Teriäho leg.
- Synanthedon mesiaeformis* (H.S.): U: Helsinki, Santahamina, 6672:392, 1978-06-30--07-02, SYÖTTIRYSÄLLÄ, B.-G. Kumlander leg.
- Elaehista ingvarella* Tr.-Ols.: InL: Utsjoki, 775:50, 1976-07-02, 1♂, H. Holmberg leg.
- Elaehista triatomea* (Hw.): A: Lemland, 1953-07-19 1 ex, Eckerö, 1956-07-03 2 exx, O. Nylund leg.
- Teleiodes flavimaculella* (H.S.): U: Pellinge, 1940-06-13 1♀, V: Dragsfjärd 1946-06-23 1♀, O. Nylund leg.
- Pandemis corylana* (F.): U: Hanko, Tvärminne, 664:28, 1978-08-13--18, 1♀, E. Franssila leg.
- Calamotropha paludella* (Hb.) f. *nivea*: U: Tammisaari, Jussarö, 6639:307, 1978-07-27--08-01, 1♂, K. Mikkola leg.
- Nymphula enixalis* Swinhoe: IMPORTTI, U: Helsinki, akvaarioliikkeestä, elää erilaisilla akvaariokasveilla, 1975-10-02 4♂♂ kuolleina, E.& L. Laasonen.
- Parapoynz diminutana* Snellen: IMPORTTI, U: Helsinki, akvaarioliikkeestä, elää kuten ed. 1975-03-08, 1♂, A. Aalto leg., myöhemmin myös 4♂♂ E.& L. Laasonen ja 2 exx J. Karvonen leg.
- Oxyptilus distans* Zeller: MAALLE UUSI LAJI. U: Pernaja, Rabbas, 6684:441, 1978-08-09, 1♂, I. Kontuniemi leg.

- Scopula rubiginata* (Hfn.): U: Helsinki, Suomenlinna, 6671:388, 1978-08-01--03, 1♂, Koskinen & Parkkinen leg.
- Orthonama obstipata* (F.): St: Nakkila, Viikkala, 1978-09-05, 1♀, A. Virtanen leg.
- Discoloxia blomeri* (Curtis): U: Helsinki, Vallisaari, 6670:380, 1978-06-26--07-02, 1♂, Koskinen, Jalas & Parkkinen leg.
- Curapteryx sambucaria* (L.): U: Hanko, Tvärminne, 664:28, 1978-07-30--08-06, 1♂, J. Wettenhovi, H. Holmberg, P. Koskinen & I. Kontunieni leg.; U: Tammisaari, Jussarö, 6639:307, 1978-07-27--08-01, 2♂♂, K. Mikkola leg.; U: Helsinki, Vallisaari, 6670:380, 1978-07-24--26 1♂, 07-27--29 1♂, Koskinen, Jalas & Parkkinen leg.; ES: Joutseno, 6786:591, 1978-07-28, 1♂, O. Marttila leg.
- Phigalia pilosaria* (D. & S.): U: Tammisaari, Gullö, 1978-05-20, 1♂, K. Mikkola leg.
- Biston stratarius* (Hfn.): EH: Lahti, 676:42, 1978-05-20, 1♂, K. Flinkman leg.
- Boarmia punctinalis* (Scop.): U: Pernaja, Rabbas, 6682:441, 1978-06-25--29, 1♂, B.-G. Kumlander leg.; EK: Virolahti, 672:54, 1978-06-23--30, 1♂, Järkkä, Löfgren & Svahn leg.
- Ectropis consonaria* (Hb.): U: Hanko, Tvärminne, 664:28, 1978-05-27--06-11, 1♂, J. Wettenhovi, H. Holmberg, P. Koskinen & I. Kontunieni leg.; Espoo, Puolarmetsä, 1977-05-21, 1♂, T. Vihervuo leg.
- Campasa margaritata* (L.): Tiedot seuraavassa Baptriassa.
- Acherontia atropos* (L.): V: Halikko, 1978-09-05, 1 ex, J. Kanninen leg.
- Agrus convolvuli* (L.): U: Helsinki, 667:38, 1978-09-07, 1♂, K. Talvinen leg.
- Cochropleura fennica* (Tauscher): EK: Virolahti, 6711:537, 1978-08-23, 1♂, S. Leinikka leg.
- Eugraphe sigma* (D. & S.): U: Tammisaari, Jussarö, 6639:307, 1978-08-02--05, 1♀, K. Mikkola leg.
- Xestia collina* (B.): EK: Virolahti, 6711:537, 1978-07-07--08, 1♂, S. Leinikka leg.; ES: Punkaharju, 685:62, 1978-07-03--10, 4♂♂, V. Varis leg.
- Mythimna turca* (L.): EK: Virolahti, 6711:537, 1978-07-06, 1♂, S. Leinikka leg.
- Xanthia togata* (Esper) f. *virescens*: EH: Renko, Muurila, 6757:353, 1978-09-02, 1♀, T. Leponiemi leg.
- Acronicta cuspis* (Hb.): U: Tammisaari, Jussarö, 6639:307, 1978-07-02, 1♀, K. Mikkola leg.

- Amphipyra pyramidea* (L.): U: Helsinki, Vallisaari, 667:38, 1978-08-23--26 1♂, 09-02--05 1♂, Parkkinen, Jalas, Koskinen leg.
- Phlogophora meticulosa* (L.): A: Kõkar, Karlby, 1978-07-22, 1♀, U. Laine leg.; U: Helsinki, Santahamina, 667:39, 1978-09-15--30, 1♂, A.Aalto & S. Kerppola leg.
- Luperina sollikoferi* (Freyer): U: Helsinki, Vuosaari, 667:39, 1978-09-08, 1♂, J. Wettenhovi & H. Holmberg leg.
- Hydrascia ultima* Holst: V: Kakskerta, 670:23, 1978-09-02, 1♂, S. Muurimaa leg.; U: Hanko, Tvärminne, 664:28, 1978-09-03--09, 1♀, H. Holmberg, J. Wettenhovi, I. Kontuniemi & P. Koskinen leg.; Helsinki, Suomenlinna, 66713:3884, 1978-09-08--10, 1♀, Koskinen & Parkkinen leg.; U: Helsinki, Kallvik, 667:39, 1978-09-02, 1♀, M. Aronen leg.; U: Sibbo, Spjutsund, 6684:417, 1978-09-02, 2♀♀, Borgå lk. Munkby, 6704:432, 1978-08-30--09-05, 1♂, M. Landtman leg.; U: Pernaja, Rabbas, 6682:441, 1978-08-30--09-08, 1♀, I. Kontuniemi leg., 1978-09-02, 1♀, B.-G. Kulander leg.; U: Porvoo mlk. Sandö, 667:44, 1978-09-01-08, 1♀, B.-G. Kulander leg.; U: Borgå lk., 1978-09-02, 1♀, S. Ringbom leg.; EK: Virolahti, 6711:537, 1978-09-02, 1♀, S. Leinikka leg., Virojoki, 6718:539, 1978-09-02 1♀, 09-03 1♀, E. Hallikainen leg., Virojoki, 6719:539, 1978-09-03--04, 1♀, S. Korpela leg., Ravi-joki, 671:53, 1978-09-03-12, 1♂ 1♀, V. Varis leg.; EH: Lahti, 676:42, 1978-09-03--07, 1♀, J. Mattila leg. Yhteensä siis 3♂♂ ja 15♀♀.
- Elaphria venustula* (Hb.): EK: Virolahti, 672:54, 1978-06-23--30, 1♂, Järkkä, Löfgren & Svahn leg.
- Malipotis purpurina* (D. & S.): U: Pernaja, Rabbas, 6682:441, 1978-09-09, 1♀, B.-G. Kulander leg.
- Deltote bankiana* (F.): EK: Virolahti, Virojoki, 6719:539, 1978-07-07--08, 1♂, S. Korpela leg.
- Euchalcia modesta* (Hb.): U: Borgå lk., 1978-07-08--09 1♂, 07-15 1♀, -22 1♂, -23 1♂, -24 1♂, -28 4♂♂, -30 1♂, 08-01 1♂, -03 1♂, -04 2♂♂ 1♀, -06 1♂, -07 1♂, -08 1♂, yhteensä 16♂♂ 2♀♀, M. Henriksson, S. Ringbom & S. Björkbom leg.; U: Pernaja, Rabbas, 6682:441, 1978-07-28, 1♂, B.-G. Kulander leg.
- Autographa excelsa* (Kretschmar): EK: Virolahti, 6711:537, 1978-08-05, 1♂, S. Leinikka leg.; EK: Virolahti, kk., 6711:537, 1978-08-04--05 1♂, 08-17 1♂, J.-P. & J.-P. Kaitila leg.

MAALLE UUSIA LAJEJA

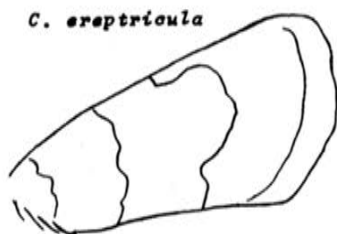
Kauri Mikkola:

*Cryphia ereptrioula* (Tr.) TODETTU SUOMESTA  
(1978-10-11)

Kun aikanaan Suomen Perhostukijain Seurassa ilmoitettiin (kier- tokirje 8/1965) toinen *Cryphia algae* maastamme, Sipoo, Spjutsund 1965-08-20, P. Eriksson leg., tämän yksilön ulkonäköä ihmeteltiin. Vertailuaineiston ja kunnollisten kuvien puuttuessa asia kuitenkin pääsi hautautumaan, ja se on otettu esille vasta yökköskirjan toisen osan alkaessa valmistua. Käydessäni syyskuussa 1978 British Museumissa sain nähdäkseni palearktisen kokoelman *Cryphia*-laatikon, ja virhe selvisi heti: yksilö on lajia *C. ereptrioula* (Tr.). Omista epäilyksistämme riippumatta myös J. Viidalepp Tartosta ehdotti yksilöiden lajinmäärityksen tarkistamista. Todettakoon siksi, että ensimmäinen *C. algae*na ilmoitettu yksilö, Helsinki, Lauttasaari 1963-09-04, R. Saarenoksa leg., on tätä lajia.

*C. ereptrioula* on keskimäärin hiukan isompi ja pitkäsiipisempi kuin *C. algae*, ja sen värit ovat luonteenomaiset: etusiiven tyvi-osa on vihertävään valkeahko ja koko ulko-osa punertavan ruskea (*C. algae* on useimmiten selvästi sammalenvihervä). Varmimmin lajin tuntee keskisarekkeen muodosta: se on leveimmältä kohdaltaan vain vajaat 2 x niin leveä kuin takaosastaan (*C. algae*en selvästi yli 2 x, ks. kuva). Muut sukulaislajit erottuvat kätevimmin näistä kahdesta seuraavasti: *Poliobrya umoviin* yökköstäplät erottuvat mustarajaisina (muilla ± epäselvät) ja kapeahkon keskisarekkeen takaosan ulkoreu- nassa on laaja kaari sisäänpäin (ks. Baptria 1978:1); *C. raptrioulan* harmaiden etusiipien takanurkassa on musta vaakajuomu.

*C. ereptrioula* tavataan Sveitsistä ja Etelä-Saksasta Balkanille ja Turkkiin, pohjoisimpana laji tunnetaan mm. Puolasta ja Liettuasta, Latviasta se todettiin v. 1963 ja Virosta v. 1967. Virossa laji on leviämässä pohjoiseen (J. Viidalepp, kirjeell. tieto); *C. algae*, joka on tavattu vain kerran Baltiassa ja kerran Tanskassa, lienee taas taantuva laji. Mainittakoon, että *C. ereptrioula* pidettiin kauan *C. ravulan* Hb. alalajina, mutta että näiden välillä on melko selvä genitaaliero. Sipoon yksilö lienee harhautunut meille eteläi- sen ilmavirtauksen mukana.



*C. ereprtricula*



*C. algae*

### *Cryphia ereprtricula* (Tr.) KONSTATERAD I FINLAND

Då det andra finländska exemplaret av *Cryphia algae* taget av P. Eriksson i Sibbo, Spjutsund 1965-08-20 i tiden anmäldes på Lepidopterologiska Sällskapetets möte (circular 8/1965), väckte exemplarets utseende förundran. I brist på referensmaterial och ordentliga bilder förföll saken dock och återupptogs först då andra delen av nattflyboken började gestalta sig.

Då författaren i september 1978 besökte British Museum och var i tillfälle att se den palearktiska *Cryphialådan* klarnade felet genast: exemplaret är *C. ereprtricula* (Tr.). Oberoende av våra egna misstankar uppmanade även J. Viidalepp från Dorpat om att kontrollera artbestämningen. Må därför nämnas att det första anmälda exemplaret från Helsingfors, Drumsö 1963-09-04, R. Saarenoksa leg. är *C. algae*.

*C. ereprtricula* är i medeltal något större och har längre vinglar än *C. algae* och dess färg, är karakteristisk: framvingens bas är grönvitaktig och hela yttre delen rödaktigt brun (*C. algae* är oftast klart mossgrön). Bäst igenkännes arten på mittfältets form: vid sitt bredaste ställe är det blott knappt 2 x så brett som vid bakkanten (hos *C. algae* är detta klart över 2 x så brett, se fig).

De övriga besläktade arterna skiljes enklast från dessa två på följande sätt: nattflyfläckarna hos *Poliobrya umovi* framträder svartavgränsade (oskarpa hos de andra) och i yttre kanten av det svarta mittfältets bakre del ses en vid inåtgående båge (se Baptria 1978:1); *C. raptricula* har vid de grå framvingarnas bakre hörn en svart vågrät linje.

*C. ereprtricula* anträffas från Schweiz och Sydtyskland till Balkan och Turkiet, längre norrut känner man arten från Polen, och Litauen, i Lettland konstaterades arten 1963 och i Estland 1967. I Estland är arten stadd på utbredning norrut (J. Viidalepp, skriftl. medd.). *C. algae* som en gång anträffats i Balticum och Danmark torde vara en art på tillbakagång. *C. ereprtricula* ansågs länge som en underart av *C. rapula* men dessa har tämligen klara genitalskilnader.

Sibboexemplaret torde ha förrrats till oss med en sydlig luftström.

ML

Sakari Kerppola:

*Autographa mandarina* (Freyer 1846)

(1978-11-08)

Seuraavat tiedossa olevat yksilöt on saatu valolta, paitsi E. Laasonen yksilö, joka on saatu *gammaparvesta*:

♀ U:Helsinki, Isosaari	666:39	15.9.1972	E. Laasonen leg.
♂ EK:Virolahti	671:54	2.-11.8.1973	AA, EK, JK, SK, EL leg.
♂ V:Turku, Kakskerta	670:23	4.9.1974	E-T. Linnaluoto leg.
♀ EK:Virolahti	671:53	31.7.-7.8.1975	AA, EK, JK, SK, EL leg.
♀ U:Tvärminneby	664:28	27.8.-2.9.1976	AA, EK, JK, SK, EL leg.

AA, EK, JK, SK, EL leg. = Antti Aalto, Eero Karvonen, Jaakko Karvonen, Sakari Kerppola ja Erkki Laasonen leg.

*Mandarina* muistuttaa eniten *Autographa pulchrinan percontatrix*-muotoa. Se erottuu siitä parhaiten suuremman ja loisteliaamman *gammatäplänsä* avulla. *Percontatrixin* gammakuvio on jotenkin pienemmän ja rypyisemmän tuntuinen. Lisäksi *mandarinalla* ovat etusiipien poikkijuovat melkein kautta linjan metallihoitoisia ja yleisväritys on tummempi sekä tasaisempi kuin *pulchrinalla*, jonka yleisvaikutelma on kirjavampi.

Lentoaika on Suomesta saaduilla *mandarinoilla* myöhempi. Tosin sotkia saattaa aiheuttaa elokuussa vähälukuisena lentelevät *pulchrinan* mahdollisen toisen sukupolven tai muuten vain myöhästyneet yksilöt. *Autographa gammasta mandarina* eroaa välittömästi takasiipien värityksen perusteella. *Gammalla* ei ole selvää sisempää poikkivyyttä kuten *mandarinalla* ja *pulchrinalla*. Lisäksi *gammatäplän* muodossa on eroa.

*Mandarinaa* ei voi sotkea *macrogammaan* ja *jotaan*, joilla on aivan erilainen yleisväritys. Sekä koiraan että naaraan genitaalissa on selvät erot lähilajeihin verrattuna.

*Mandarinaa* esiintyy metsä-stepialueilla palearktisen alueen keski- ja itäosissa, Uralilta Japaniin, Kurileilla ja Kamtsatkassa. Läntisimmät tunnetut löydöt ennen Suomen yksilöitä olivat Kasanin ja Vjatkan alueilta, jotka ovat Moskovan korkeudella n. 1000 km siitä itään. Lajin kehitysasteet ovat tuntemattomat.

Myöhemmin Notulaessa ilmestyvää tarkempaa selvitystä varten otan mielelläni vastaan löytötietoja lajista. Osoite: Hihtomäentie 44 A 6, 00800 HELSINKI 80, puh. 90-781 040.





*Autographa mandarina* (kuva: Ilkka Pohjanpalo)

NY ART FÖR FINLAND: *Autographa mandarina* (Freyer 1846)

Fem kända exx uppräknas ovan i tabellform av vilka fyra är tagna på ljus, E. Laasonens ex är hävat på blommor i en *gamma*-svärm.

*Mandarina* påminner mest om formen *percontatrix* av *Autographa pulchrina*. Den särskiljer sig från denna bäst p.g.a. sin större och mer lysande gammafläck. *Percontatrix* gammafigur är något mindre och mer ojämn. Därtill är framvingarnas tvärnlinjer nästan utslutande metallglänsande hos *mandarina* och helhetsfärgen är mörkare och jämnare än hos *pulchrina* vars huvudintryck är brokigare. Flygtiden är hos de i Finland tagna *mandarinorna* senare. Förväxling kan ske med i augusti fåtaligt flygande *pulchrinor* vilka möjligen utgör en andra generation eller annars försenade exemplar.

Från *Autographa gamma* skiljer sig *mandarina* omedelbart genom bakvingarnas färg. *Gamma* har inget klart inre tvärband såsom *mandarina* och *pulchrina*. Dessutom ses skillnad i gammafläckens form.

*Mandarina* kan ej förväxlas med *macrogamma* eller *jota* vilka har alldeles annorlunda grundfärg. Såväl hanen som honan uppvisar klara genitalskillnader gentemot de närstående arterna.

*Mandarina* förekommer längs skogs-steppområdena inom den palearktiska regionens mellersta och östliga delar, från Ural till Japan, på Kurilerna och i Kamtchatka. De västligaste kända fynden före de finländska exemplaren är från områdena Kasan och Vjatka, vilka befinner sig på samma höjd som Moskva men ca 1000 km österut därifrån.

Artens förstadier är okända.

För en senare i Notulae utkommande utförligare redogörelse motager förfr. gärna fynduppgifter om arten under adressen: Sakari Kerppola, Skidbacksvägen 44 A 6, 00800 HELSINGFORS 80, tel. 90-781 040.

ML

PERUUTUS

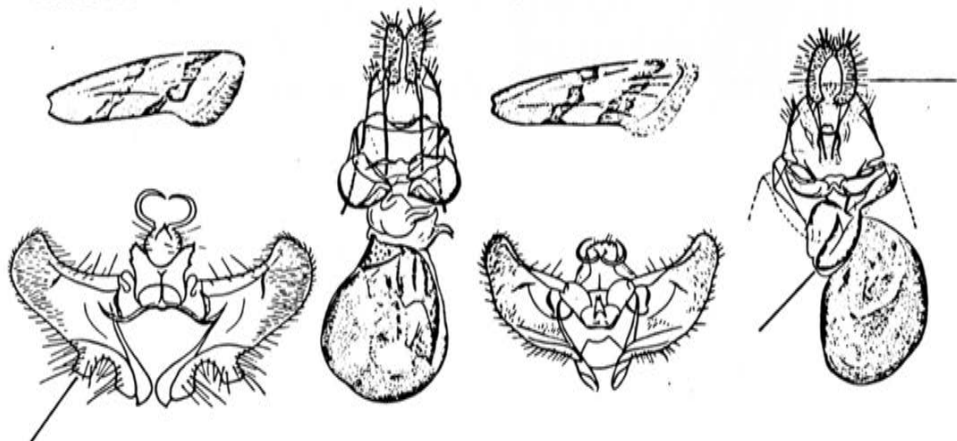
Sakari Kerppola:

*Aethes beatricella* (Walsingham)

Maaliskuun kokouksessa 1974 maalle uutena ilmoitettu laji *Aethes beatricella* (naarasyksilö) on *Aethes francoillana* (Fabricius). Sekaannus johtui kirjallisuudessa olevien, eri tyylisuuntaa edustavien, genitaalikuvioiden väärästä tulkinnasta sekä ko. yksilön hyvin *beatricellamaisesta* värityksestä. Nyt olen saanut käsiini aidon *beatricella*-naaraan ja tästä tehdyn preparaatin perusteella ei lajimäärityksessä ole enää mitään epäselvyyksiä.

Kiertokirjeessä 10/74 ilmoitetut *beatricellat* ovat painovirhe. Yksilöt ovat *francoillanaa*.

Oheissa Razowskin piirroksset ko. lajien genitaaaleista ja etusiivistä.



*Aethes francoillana*

*Aethes beatricella*

*Aethes beatricella* ANNULERAS FRÅN FINLAND

Det i mars 1974 anmälda honfyndet är *Aethes francoillana*, förväxlingen berodde på feltolkning av genitalbilder och den mycket *beatricellalika* färgen hos ifrågavarande exemplar. Vid jämförelse med genitalier av en äkta *beatricellahona* föreligger dock ej mer några oklarheter i artbestämningen. I cirkulär 10/74 anmälda *beatricella* utgör ett tryckfel, det är fråga om *francoillana*.

Bifogas Razowskis teckningar av arternas genitalier och framvingar.

## KOKOUSSELOSTUKSIA

(Syyskuun kokous 1978-09-20, lokakuun kokous 1978-10-11 ja marraskuun kokous 1978-11-08)

Kaikkien kokousten puheenjohtajana toimi Esko Suomalainen ja sihteerinä Erkki M. Laasonen. Lokakuun kokous oli yhteiskokous seuramme ja Helsingin hyönteistieteellisen yhdistyksen kanssa ja marraskuun kokous yhteiskokous edellämäinittujen ja Suomen hyönteistieteellisen seuran kanssa. Läsnä oli 96, 87 ja 104 eri seurojen jäsentä.

Syyskuun kokouksen alustukset pitivät Kaj Savonius Länsi-Lapin perhosfaunasta ja Erkki M. Laasonen Itä-Lapin perhosfaunasta (vrt. lyhennelmät s. 84 ja s. 81). Alustusten ja niitä seuranneen keskustelun perusteella voitiin Länsi-Lapin havaintoja luonnehtia jopa hyväksi. Itä-Lapissa, lähinnä Tenon laaksossa, olivat tulokset kohdalliset, sensijaan siitä idemmäksi vielä entisien vuosien tapaan huonot. Tiedonannoissa ilmoitti Antti Aalto maalle uuden importtimikron *Parapognx diminutalis* Snellen, akvaariokasveilta kala- ja lintukauppa Amazonista Helsingistä. Virallisten asiain joukosta poimin Tamperelaisen koululuontokerho Kuorgan kyselyn ruovikkolajeista, joka keväällä liitettiin hiukan valmistelemattomana Baptriaan, ja joka nyt tuli esiteltyä jälkikäteen. Päätettiin muodostaa sääntöjen uudistuskomitea: Kalle Wettenhovi - Jorma Wettenhovi - Erkki M. Laasonen. Tarjolla oli herra Karl Cleven laatimaa Länsi-Berliinin suurperhosfaunaa kohtuuhintaan tilattavaksi.

Lokakuun kokoukseen odotetun maist. Jaan Viidaleppin esitelmä peruuntui taas. Sijaan esitti Kauri Mikkola lyhyen katsauksen *Cryphia-lajiryhmän ereptricula* (Tr.), *algae* (F.) *raptricula* (Den.&Schiff.) ja *umovi* (Ev.) erottamisesta (vrt. s. 92). *Ereptricula* on KM:n mukaan pidettävä itsenäisenä lajina, eikä vain *ravulan* (Hb.) alalajina. *Ereptricula* on itäisempi ja luultavasti viimeaikoina taantunut esiintymisalueillaan. Tiedonantoina Kauri Mikkola esitti katsauksensa yhteydessä maalle uuden yökkösen *Cryphia ereptricula* (Tr.) 20.8.65 Sipooosta (P. Eriksson leg.). Otus on aikaisemmin (kiertokirje 8/65) ilmoitettu virheellisesti *C. algaena* (F.). Ilkka Kontuniemi ilmoitti maalle uuden mikron *Axyptilus distans* (Z.) Pernajasta VIII/78 (IK leg., J. Jalava det.). Katsauksen jälkeen kokous jatkui kesän (ete-läisillä) tiedonannoilla, joita kertyi yhteensä n. 230 merkittävistä yksilöstä. Tämä tulos on selvästi parempi kuin viime kesänä, vaikka luku kertyikin pääosin neljästä lajista. Mainittakoon tässä mm. *C. sambucaria* (L.) yli 20 exx, *C. margaritata* (L.) n. 80 exx eri puolilta

Ahvenanmaata, *X. togata* (Esp.) *virescens* Rengolta, *B. ultima* Holst n. 40 exx, *E. venustula* (Hb.) Virolahdelta, *M. purpurina* (Den. & Schiff.) Pernajasta ja *E. modesta* (Hb.) n. 20 exx Porvoon seudulta. Lisäksi HHY esitti omat tiedonantonsa. Mainittakoon vielä prof. Walter Hackmanin lyhyt raportti Ensimmäisestä eurooppalaisesta entomologikongressista Readingista Lontoon läheltä. 7.-9.8. 1979 pidetään Tukholmassa pohjoismainen entomologikokous, jota seuraa retki Gotlantiin (ilmoittautumiskaavakkeita sihteerillä).

Marraskuun kolmois yhteiskokouksen ensimmäisen katsauksen piti Kauri Mikkola kesän säästä ja hyönteisten vaelluksista. Kun hänen säättietonsa yhdistelee MML Svante Ekholmin puheenvuoron tietoihin, voidaan todeta, että alkukesä oli normaalin lämmin, mutta kuiva, erikoisesti pohjoisessa hyvin kuiva. 17.-18.6. kävi koko maassa raju, myöhäinen halla - kylmimmät mitatut lukemat olivat  $-7^{\circ}\text{C}$ . Senjälkeen alkoi surkea, kylmä (keskim.  $-2^{\circ}\text{C}$ ) ja kostea tai hyvin kostea kausi, jota jatkui aina syyskuun loppuun asti. Vaellussäitä oli vähän, itse sain muistiin katsauksesta 12.4., 20.-22.5., 7.-8.6., 23.-25.5. (pohjoisessa merkittävä), 28.7. ja 1.9.; niistä viimeinen etelässä komein, siihen liittyi jo lähtöalueilla Moskovan eteläpuolella voimakkaat ukkosrintamat nousevine virtauksineen. Esitelmien sarjaa jatkoivat Harry Krogerus Lohjan seudun havainnoista ja Osmo Peltonen Mäntyharjun seudun havainnoista. Lännessä kesä oli huono, makrojen kokonaisluku n. -80 lajia parhaisiin kesiiin verraten, ehkä kuitenkin hiukan edellisvuotista parempi. Tyypillisistä yökkösten vähäinen laji- ja yksilömäärä, vähän myös *Eupithecioida*, Arctiideja ja Psychiidejä. Idässä kesä oli aluksi huono, sitten normaali, makro + mikro -kokonaisluku n. -150 lajia parhaisiin kesiiin verraten, mutta kuitenkin n. 30 lajia parempi kuin viime vuonna. Jälleen yökköset vähissä; puolet "vajauksesta" mikroja. Illan neljännen esitelmän piti FM Katri Tiittanen tuhohyönteisten esiintymisestä viime kesänä. Kaikenlaisia tuhohyönteisiä näytti olleen kyselyverkoston (200 piiriagronomia, 4 kyselyä vuodessa, n. 46 lajia) tietojen mukaan normaalisti, poikkeuksena ehkä erilaiset kirvat (runsaasti). Nimikkeistä keräilin seuraavat: hernekääriäinen, varsiyökkönen, pihlajanmarjakoi (omenalla), karviaiskoisa, kaaliperhonen, -mittari, -koi ja -yökkönen (joka vm. Ahvenanmaata lukuunottamatta on ilmeisesti mikä tahansa kaalia järsivä yökköstoukka). Tiedonannoissa Sakari Kerppola ilmoitti maalle uuden yökkösen *Autographa mandarina* (Frr.), jota hän oli löytänyt eri kokoelmista v. 1972-76 saatuna Virolahdelta Turkuun asti ajalla 31.7.-15.9. yhteensä 5 yksilöä (ks. s. 94). Lajin status on vielä epäselvä, SK lupasi jatkaa asian selvittelyä ja palata tuloksiin myöhemmin. Erkki Laasonen ilmoitti

maalle uuden importtimikron *Nymphula entzalis* Swindoe. Tämä oli jo toinen akvaariokauppa Amazonista löytynyt akvaariokasveilla toukana upoksissa elävä laji.

EML

#### JÄSENISTÖ

Toukokuun kokouksessa hyväksyttiin jäseniksi Ari PARTTI ja Jarkko VÄRE sekä 15 vuotta täyttäneet Olli LEHTOLA ja Ilkka RUUHI-JÄRVI. Jäseniksi ehdotettiin Heikki PIIPPONEN, Heikki SEPPÄLÄ ja Kari SOVERI sekä alle 15-vuotias Matti BLOM.

Syyskuun kokouksessa hyväksyttiin jäseniksi edellisessä kokouksessa ehdotetut yli 15-vuotiaat sekä 15 vuotta täyttäneet Jukka Tapio HALINEN, Ari HYVÄRINEN, Harri-Pekka KAUKONEN, Juhani KIVELÄ, Jukka Eerik LINDBERG, Kai Patrick MARTTILA, Heikki NOKKA, Vesa PELTONEN ja Kim Patrick PENNANEN. Jäseniksi ehdotettiin Suvi EUROPAEUS, Jukka HYTTINEN, Eero KARVONEN, Timo KAUPPINEN, Jari KOUKI, Markku LILJEBLAD, Raimo PENTTINEN, Juha SUURPÄÄ, Kari TAHVANAINEN, Pasi TOIVO ja Arto VÄNSKÄ sekä alle 15-vuotiaat Juha Mikael AARVALA, Kimmo Kalevi GRANQVIST, Sami Juhani JUNNIKALA, Ari KARJAKOSKI, Vesa LEHTONEN, Sami LÄHTENMÄKI, Mika MARTIKAINEN, Mika METSÄMUUROMEN, Juha MUSTONEN, Hannu VILLGREN, Pekka Juhani VUOJALAINEN ja Arto Kalevi VUORELA.

Lokakuun kokouksessa hyväksyttiin edellisessä kokouksessa ehdotetut yli 15-vuotiaat sekä 15 vuotta täyttäneet Juha ALANEN, Jussi HEINONEN, Petri KARVINEN, ja Jukka UOTILA. Jäseniksi ehdotettiin Allan GRÖNVALL, Tapio KANGASHARJU, Carl-Erik LINDFORS, Lauri LUUKKONEN, Jussi RANTANEN ja Heikki SEPPÄLÄ sekä alle 15-vuotiaat Max Tapani AULANNE, Jyrki KULMALA, Tomi PALO, Juha Antero WINTER ja Petri Pellervo WINTER.

Marraskuun kokouksessa hyväksyttiin edellisessä kokouksessa ehdotetut yli 15-vuotiaat sekä 15 vuotta täyttäneet Matti BLOM ja Juha LEPPÄNEN. Jäseniksi ehdotettiin Lars Ove HANSEN (Norjasta), Ilpo KUKANAHO ja Krister Walfrid SANDBERG sekä alle 15-vuotiaat Veli Erkki AHONEN, Hannu KLEMOLA, Jyrki KULMALA, Petri LONG, Arto Juhani LAHTIKAS, Tapio NISKANEN ja Markku SARANPÄÄ.

EML

BAPTRIA 1/79

ilmestyyne maaliskuussa 1979. Siihen tarkoitettujen aineiston viimeinen jättöpäivä on 1979-02-14.

MA

BAPTRIA 3(4), 1978

## NUORISOJAOSTON PALSTA

Tämä palsta on nyt ensimmäistä kertaa tässä lehdessä, niinkuin tarkkaavaiset lukijat jo huomasivatkin. Tarkoitus olisi, että tästä palstasta tulisi pysyvä ja että mahdollisimman moni nuorisajaostolainen osallistuisi toimitustyöhön antamalla kirjoituksiaan allekirjoittaneelle.

En vielä itsekään tiedä tarkasti, minkälaisia kirjoitusten pitäisi olla, mutta ne voisivat käsitellä esim. jotakin mielenkiintoista havaintoa, itse keksittyä perhosteluun liittyvää niksiä tai mitä tahansa, mikä vain jotenkin liittyy nuorisajaostoon tai sen toimintaan. Kirjoitukset voisivat olla hieman kevyempään tyyliin kirjoitettuja kuin tämän lehden muut kirjoitukset yleensä.

Siis nyt kaikki nuorisajaostolaiset väsämmään juttuja, sillä näin voitte saada äänenne kuuluviin! Kirjoituksianne ottaa vastaan allekirjoittanut nuorisajaoston kokouksissa.

A. Virkkunen

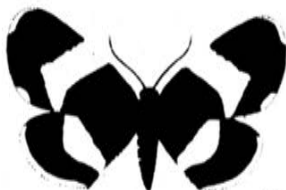
## LUONNON TUTKIJA

Luonnon Tutkija on Suomen Biologian Seuran Vanamon jäsenlehti, joka ilmestyy viitenä n. 30 sivuisena numerona vuodessa. Lehden saa 40 mk:lla tilaamalla suoraan Atso Artimolta, Eläintieteen laitos, P. Rautatienkatu 13, 00100 HELSINKI 10, tai jäseneksi liityttyään jäsenmaksua vastaan (35 mk). Kauri Mikkola on tällä hetkellä Vanamon sihteeri ja hoitaa mielellään jäsenehdotukset.

Vanamon jäsenet saavat 50 % alennuksella seuran omia julkaisuja. Varastossa on vielä pieni erä mm. Animalia Fennica -sarjan kirjoja Seppänen: Suurperhostoukkien ravintokasvit ja Linnavuori: Nivelkärsäiset I-IV.

## JÄSENTEN TIEDOTUKSIA

Tällä palstalla julkaistaan seuran jäsenten tiedotuksia otsikoilla: myydään, vaihdetaan, ostetaan. Myynti- ja vaihtoilmoitukset (ei perhosvaihtoa) julkaistaan korvauksetta, mutta ostetaan-ilmoituksista veloiteetaan painatuskuluja peittämiseksi 10,- (Baptria-lehti kustannetaan pelkästään jäsenmaksuvaroin). Kaikkien ilmoitusten maksimipituus on viisi riviä.



# **baptista**

Suomen Perhosluokkien Seuran tiedotuslehti  
Notisblad för Lepidopterologiska Sällskapet i Finland

## **Hakemisto - Index vol 3 1978**

Laatineet

Staffan Ringbom & Martti Attila

SISÄLLYSLUETTELO BAPTRIAN VUOSIKERTAAN 1978 (vol. 3)

Bruun, Henrik: <i>Poliobrya umovii</i> (Ev.) löydöt Pohjois-Euroopasta . . . . .	22
Haukioja, Erkki: Tunturimittarin ( <i>Porinia autumnata</i> ) biologiasta . . . . .	37
Jäsenistö (EML) . . . . .	27, 62, 99
Jäsenten tiedotuksia . . . . .	34, 73, 100
Kirja-arvosteluja: Mikkola-Jalas: Suomen Perhoset, Yökköset 1 (Robert v. Bonsdorff, Walter Hackman ja Osmo Heikinheimo . . . . .	6
Kokousselostuksia: . . . . .	28, 46, 73, 97
Krogerus, Harry: Kunniajäsenemme Adolf Nordman on kuollut . . . . .	19
Laasonen, Erkki M.: Yhteenveto Itä-Lapin perhoshavainnoista kesällä 1978 . . . . .	81
Maalle uusia lajeja:	
<i>Peribatodes secundaria</i> (Schiff.) (Henrik Bruun) . . . . .	20
<i>Monochroa palustrella</i> (Douglas) (Jukka Jalava) . . . . .	20
<i>Elaehista tetragonella</i> (Herrich-Schäffer) (Jukka Jalava) . . . . .	21
<i>Caryocolum proximum</i> (Jukka Jalava) . . . . .	76
<i>Orthosia mintosa</i> (Henry Holmberg) . . . . .	78
<i>Horisme aemulata</i> (Henry Holmberg) . . . . .	78
<i>Cryphia ereptricula</i> (Tr.) (Kauri Mikkola) . . . . .	92
<i>Autographa mandarina</i> (Freyer) (Sakari Kerppola) . . . . .	94
Mikkola, Kauri: Valokuvaus perhostutkimuksen apuvälineenä . . . . .	58
Mikkola, Kauri: Ensimmäinen eurooppalainen perhoskongressi sekä keräilyhavaintoja Ranskasta ja Israelista . . . . .	69
Mikkola, Kauri & Vakkari, Pekka: Melanismitiedotus 1978 . . . . .	30
Nuorisajaosto . . . . .	15, 91
Ovatko sääntömme vanhentuneet? (EML) . . . . .	24
Peruutus: <i>Aethes beatricella</i> (Walshingham) (Sakari Kerppola) . . . . .	96
Saarenmaa, Hannu: Havaintoja Keski-Lapin perhosista . . . . .	1
Savonius, Kaj: Länsi-Lapin perhosfauna kesällä 1978 . . . . .	84
Soveri, Kari: Perhosten valokuvaaminen, työvälineitä ja tekniikkaa . . . . .	40
Suomalainen, Esko: Porvoon ulkosaariston Långörin perhosfaunasta . . . . .	65
Tiedonantoja (VV) . . . . .	55, 89
Tiedotuksia jäsenille . . . . .	31, 62, 79, 100
Tohtori Ernst Urbahn valittu Suomen perhostutkijain seuran en- simmäiseksi ulkomaiseksi kunniajäseneksi (ES) . . . . .	89
Varis, Vesa: Vetoamus perhosten keräilijöille . . . . .	16
Varis, Vesa: Suomen suurperhosten levinneisyystietojen keruulomake . . . . .	47
Varis, Vesa: Suomen suurperhosten kartoitus . . . . .	55, 74
Varis, Vesa: Korjauksia Suomen perhosten luetteloon . . . . .	60



LAJIHAKEMISTO

- abietella, Dio 5  
abrasaria, Xan 5, 86  
absinthii, Cuc 10  
adscitella, Ela  
    ks. revinctella, Ela  
**AEMULATA, HOR** 28, 61, 78, 79  
affinitatum, Per 87  
albina, Car 61  
albulatum, Per 87  
alburnella, Tel 30  
algae, Cry 92, 93, 97  
allous, Ari 70, 72  
alpicola, Xes 2, 5, 82, 83, 87  
alpina, Ace 87  
alpina, Eud 5  
alpinella, Ela 88  
altensis, Pol 2, 5  
alternata, Epi 5  
andereggii, Che 71, 72, 73  
andromedae, Pyr 84, 86, 88  
**ANGULIFASCIELLA, TRI** 73, 89  
annotinata, Xan 5, 86  
antiopa, Nym 1  
aquilonaris, Bol 5, 81, 83, 86  
arctica, Ago 55  
arundinetella, Mon 61  
ashworthii, Xes (=Ama) 70, 72  
atalanta, Van 50  
athalia, Mel 70, 72, 86  
atropos, Ach 90  
aureolana, Cyd 4  
auricoma, Acr 5  
autumnata, Epi (=Opo) 31, 37  
    39, 46, 38  
aversata, Ida 30  
  
badiana, Anc 61  
bankiana, Del 91  
beatricella, Aet 96  
belia, Euc 70, 72  
  
betulicola, Sti 60  
bicastella, Ple 4  
bipunctanus, Ole 4  
bisselliella, Tin 70, 72  
bistortata, Ect 30  
bisulcella, Ela 60  
blandellum, Car 76, 77  
blomeri, Dis 90  
bohemani, Ana 2, 5, 82, 83, 87  
bore, Oen 1, 5  
borealis, Tal 2, 4, 82, 83, 88  
borealis, Xes 87  
brassicae, Pie 50  
brunnichana, Epi 30  
**BRUNNICHELLA, STE** 46, 55, 60  
bryoniae, Art 70, 72  
byssata, Ent 86  
  
caesiata, Ent 5, 86  
cardui, Van 50, 81, 83, 84, 85,  
    86, 88  
celerio, Hyl 71, 72  
centaureae, Pyr 81, 83, 86  
cereolum, Eil 34  
chariclea, Clo 5, 81, 83, 86  
chloerata, Chl 30  
cinerascens, Car ks. albina, Car  
citrate, Chl 30  
clanculana, Pam 4  
cloacellus, Nem 4, 88  
collina, Xes 90  
comma, Hes 84, 86, 88  
consocia, Lit 30  
consonaria, Ect 90  
conspersella, Par 4  
continuella, Chi 4  
convolvuli, Agr 90  
coracina, Gla 5, 87  
cordigera, Ana 82, 83, 87

- corylana, Pan 89  
CRATAEGELLA, STI 60  
crataegi, Tri 5, 81, 83  
crenata, Apa 30  
crocea, Col 70, 72  
cuspidis, Acr 90  
  
daplidice, Pon 67, 68, 70, 72  
decrepitalis, Ude 5  
demarniana, Epi 4  
dentaria, Sel 5  
deplanum, Eil 34  
deutschiana, Aet 4  
diasema, Syn 84, 87, 88  
diederichiella, Ela 82, 83  
DIMINUTANA, PAR 89, 97  
disa, Ere 81, 83, 86  
dissoluta, Arc 30  
DISTANS, OXY 89, 97  
dovrensis, Had 84, 87  
duplaris, Och 82, 83  
  
embla, Ere 86  
empetrella, Scy 61  
ENIXALIS, NYM 89, 99  
EREPTRICULA, CRY 92, 93, 97  
ericellus, Cra 55  
euphrosyne, Clo 5, 86  
excelsa, Aut 91  
exulans, Zyg 82, 83, 84, 85, 88  
  
fennica, Och 90  
ferrumixtana, Acl 82, 83  
flammea, Sen 10  
flavicinctata, Ent 86  
flavicornis, Ach 86  
flavimaculella, Tel 89  
florida, Dia 11  
floslactella, Sti 60  
fluctuata, Xan 86  
forsterana, Loz 4  
  
francillana, Aet 96  
fraternellum, Car 76, 77  
fraxini, Cat 30  
freiija, Clo 5, 81, 83, 86  
freyi, Bis 60  
frigga, Clo 81, 83, 86  
fulviguttella, Pha 4  
fulvimitrella, Tri 4  
funebriis, Sym 10, 82, 83, 84,  
87, 88  
furcata, Hyd 30  
furcatella, Cat 5  
fusca, Pyg 87  
fusca, Pyl 5  
fuscoargenteus, Hep 32, 62,  
84, 88  
fusconebulosus, Hep 88  
FUSCOPTERELLA, SCY 55, 61  
  
gallicolana, Pam ks. ignorata, Pam  
gamma, Aut 50, 94, 95  
gelida, Xes 2, 5, 87  
gelidata, Eup 5, 87  
glabratella, Bla 4, 88  
glandon, Agr 86  
glauconome, Pon 71, 72  
glitzella, Col 61  
gothica, Ort 15  
griseolum, Eil 34  
  
hecta, Col 84, 86, 88  
heliophila, Sym 2, 5, 82, 83, 87  
herrichii, Ela ks. freyi, Bis  
hippotothoe, Pal 81, 83  
hochenwarthi, Cal 1, 82, 83, 87  
holsatica, Nol 61  
huebneri, Ago 61  
hyale, Col 70, 72  
hyperboreanus, Ole 4

- icarus, Pol 81, 83  
iduna, Eup 1, 81, 82, 83, 86  
**IGNORATA, PAM** 46, 55  
illutana, Cyd 4, 88  
imatrella, Bis 60  
improba, Clo 86  
incerta, Ort 30  
indecorana, Epi 30  
infida, Apo 88  
infuscata, Chl 86  
ingvarella, Ela 89  
inquinatalis, Ude 5  
inquinatella, Agr 30  
insectella, Hap 88  
inspersella, Scy 61  
intricata, Eup 87  
io, Ina (=Nym) 50  
ippsilon, Agr 50, 71, 72  
iris, Hil 82, 83  
isertana, Zei 30
- jakovlevi, Gel 61  
jaspidea, Val 71, 72  
jota, Aut 94, 95
- karelica, Nol 87  
**KEBNEELLA, BIS** 60, 61  
kenneli, Anc 61  
kongsvoldensis, Xes 1, 5, 87
- lacertinaria, Fal 5  
laetabilis, Xes 2, 5, 82, 83, 87  
lancealana, Bac 55  
lanestris, Eri 5, 46  
lankialai, Xes 8, 87  
lapponaria, Lyc (=Poe) 1, 5, 46,  
55, 73, 87  
lapponica, Par 1, 5, 82, 83, 87  
lapponica, Sym 87  
laricella, Col 60  
laterellus, Arc 4
- ligea, Ere 5, 81, 83  
lineata, Hyl 71, 72  
lineolata, Col 2, 5  
**LITTORICOLA, ELA** 60  
lixella, Col 60  
luctuata, Spa 86  
lugubrella, Chi 4  
lupulinus, Hep 58
- machaon, Pap 1  
macrogamma, Aut 87, 94, 95  
maculiferellum, Car ks.  
proximum, Car  
maculipennis, Plu 50  
ks. myös xylostella, Plu  
magdalena, Sti 60  
**MANDARINA, AUT** 94, 95, 98  
margaritata, Cam 90, 97  
marginata, Cat 88  
melanocephala, Ses 55  
melanopa, Ana 2, 5, 87  
mendica, Dia 1, 5, 7, 82, 83, 87  
mesiaeformis, Syn 89  
metallicanus, Ole 4  
meticulosa, Phl 91  
**MINIOSA, ORT** 78, 79  
ministrana, Eul 4, 30  
minoratum, Per 82, 83, 87  
mitterbergeri, Bis  
ks. serricornis, Bis  
modesta, Euc 91, 98  
moestana, Apo 2, 4  
montanata, Xan 86  
munitata, Xan 5, 86  
muscerda, Pel 34  
myrtillana, Anc 4  
myrtilli, Ana 82, 83
- napaea, Bol 86  
napi, Art 5, 70, 72, 81, 83  
84, 86, 88  
nastes, Col 86  
nemorivaga, Epi 4

- nigrovittata, Gel  
ks. jakovlevi, Gel  
nisella, Epi 30  
nobiliaria, Ent 86  
noctuella, Nom 50  
norna, Oen 81, 83, 84, 86, 88  
notha, Arc (=Bre) 15  
nubigera, Hel 71, 72  
nubilella, Chi 4
- obelisca, Eux 70, 72  
oblonga, Apa 70, 72  
obscorella, Sch 4  
obsoletanus, Ole 4  
obstipata, Ort 90  
ophiogramma, Apa 30  
optilete, Vac 5, 84, 86, 88  
ornithopodella, Bis 21, 60  
ornitopus, Lit 10  
oxyacanthae, All 55
- palaemon, Car 81, 83  
palaeno, Col 5, 81, 83, 86  
**PALUDANA, ANC** 61  
paludella, Cal 89  
**PALUSTRELLA, MON** 20, 21, 61  
pandrose, Ere 5, 86  
papilionaria, Geo 86  
parilis, Syn 82, 83, 84, 87, 88  
parthenias, Arc (=Bre) 15, 46, 86  
pellionella, Tin 70, 72  
perplexa, Had 66, 68  
**PERPYGMAEELLA, STI** 60  
perspersella, Alt 4  
peterseni, Xes 61  
ks. myös collina, Xes  
petrophilon, Car 77  
phragmitellus, Chi 30  
pilosaria, Phi 90  
piniarius, Bup 67, 68  
polaris, Clo 86  
polaris, Syn 88
- polata, Ent 86  
pomella, Sti 60  
populata, Eul 86  
populeti, Ort 30  
porphyralis, Pyr 5  
porphyrea, Lyc 8  
praecocella, Bla 4  
pratellus, Cra 5  
**PROXIMUM, CAR** 76, 77  
pulchrina, Aut 94, 95  
pullatellum, Car 55  
pullicomella, Ela 60  
punctinalis, Boa 90  
purpurina, Mel 91, 98  
pygmaeella, Sti  
ks. perpygmaeella, Sti  
pygmeolum, Eil 34, 61  
pyramidea, Amp 91
- quenselii, Cal 82, 83, 84, 85,  
87, 88  
quieta, Xes 1, 5, 82, 83
- rapae Art (=Pie) 50, 70, 72  
raptricula, Cry 92, 93, 97  
ravula, Cry 92, 93, 97  
rectangulata, Chl 30  
repandatus, Alc 55  
revinctella, Ela 60  
rhaetica, Xes 87  
rhamni, Gon 67, 68  
rhomboidaria, Per 20  
ribeata, Dei 20  
richardsoni, Ana 82, 83, 87  
robertellus, Nem 4  
rubi, Dia 11, 87  
rubicundana, Spa 4  
rubicinata, Sco 90  
rubricollis, Ato 34  
rumicis, Acr 30  
rusticella, Mon 70, 72

- sabinii, Psy 84, 86, 88  
salicis, Leu 87  
saltarella, Mon 20, 61  
sambucaria, Our 90, 97  
satyrata, Eup 87  
schaefferanus, Ole 4  
schulzianus, Ole 4  
scirpi, Ela 60  
secalis, Mes 30  
SECUNDARIA, PER 20, 28, 61  
selene, Clo 5, 86  
semifasciana, Apo 4  
senecionana, Cle 4  
serraria, The 5, 86  
serricornis, Bis 60  
serricornis, Ela  
    ks. freyi, Bis  
sexpunctella, Lit 4  
sexstrigata, Xes 9  
sieversi, Odo 30  
sigma, Eug 90  
similella, Sch 4  
skraelingia, Had 82, 83  
solandriana, Epi 30  
sordaria, Cat 5, 82, 83, 87  
sororculum, Eil 34  
speciosa, Xes 2, 5, 13, 87  
spilotella, Mon 4  
splendana, Cyd 30  
stabilella, Cos 60  
stabilis, Ort 71, 72  
standfussi, Ste 2, 4, 88  
statilinus, Hip 69, 72  
staudingeri, Had 5, 82, 83, 87  
sticticalis, Lox (=Pyr) 50  
stipella, Sch 4  
stratarius, Bis 71, 72, 90  
strigilis, Oli 30  
strobilella, Cyd 4  
stroemiana, Epi 30  
subalbidella, Ela 60  
subhastata, Rhe 84, 86, 88  
suffumata, Lam 5  
suspecta, Par 11  
tapetzella, Tri 70, 72  
tecta, Xes 2, 5, 84, 87, 88  
tephradactylus, Lei 5  
ternata, Sco 5, 82, 83, 86  
tersata, Hor 61, 78, 79  
TETRAGONELLA, ELA 21  
tetralunaria, Sel 82, 83  
tetraquetra, Epi 4  
tetricella, Mye 5  
thore, Clo 81, 83, 86  
thulea, Col 4  
togata, Xan 90, 98  
trapeziella, Bis 60  
trapezina, Cos 30  
triatomea, Ela 89  
tristella, Agr 30  
tritici, Eux 70, 72  
truncatella, Ped 5  
tullia, Coe 86  
turca, Myt 90  
typhae, Non 30  
ultima, Hyd 91, 98  
umbrosanus, Ole 4  
umovii, Pol 22, 23, 28, 55,  
    92, 93, 97  
undata, Eup 84, 87, 88  
unguicella, Anc 4  
unipuncta, Myt 71, 72  
urticae, Agl 58, 67, 68  
ustella, Yps 30  
vaccinii, Con 6, 15  
venustula, Ela 91, 98  
vetulella, Lam 4  
violacea, Chi 4  
virgaureae, Col 4  
virgaureata, Eup 87  
vitta, Eux 70, 72

vittella, Yps 30  
VULNERARIAE, COL 60

weaveri, Tri 4

xylostella, Plu  
(= maculipennis) 82, 83, 84,  
85, 88

ypsilon, Agr  
ks. ipsilon, Agr

zetterstedtii, Sym 87

zollikoferi, Lup 91

SUKUHAKEMISTO


Acerbia 61  
Anarta 12  
Anomogyna 7  
Bactra 30  
Biselachista 61  
Colostygia 61  
Cryphia 92, 93, 97  
Elachista 60  
Erannis 61  
Eupithecia 78, 79, 84, 88, 98  
Glacies 61  
Heliothis 71, 72  
Idaea 73

Mompha 82, 83  
Monochroa 20  
Noctua 30  
Peribatodes (=Cleora) 61  
Perittia 60  
Perizoma 84, 88  
Pterophorus 61  
Scopula 73  
Selidosema 61  
Solenobia 82, 83  
Stephensia 60  
Thalpophila 61  
Xestia 2, 7, 11

## Keräilytarvikkeiden välitys

- Hyönteisneulat	n:o 00 - 4	100 kpl pussi	6,-
"	"	500 kpl laatikko	55,-
- Mikroneulat	n:o 015 ja 020	500 kpl pussi	14,-
- Etiketinneuloja	n:o 801	500 kpl pussi	14,-
- Suomen perhosten luettelo (1977) (+ muovikannet)			13,-
"	"	(ilman kansia)	7,-
- Vaihtopisteluetelo, makrot (1977)			8,-
"		mikrot (1978)	8,-
- Etikettipainos, makrot (1975)			5,-
"		mikrot (1971)	3,-
- δ/♀ -merkkejä, n. 680 kpl /arkki	1 arkki		-50
- Lajihakemisto kiertokirjeisiin 1955-1975			10,-
- Catalogus macrolepidopt. (1962)			2,-
"	"	(muistiinpanopainos)	2,-
- Catalogus microlepidopt. (1971)			3,-
- Seuran hopeinen rintamerkki (Baptia-aiheinen)			8,-
- Suurennuslaseja:			
10 x			19,-
12 x		23,- tai 25,-	
20 x		45,- tai 54,-	
- Eripainoksia:			
- Suomen suurperhoslajiston muutokset viimeisten 20 vuoden aikana (Jouko Kaisila, 1968)			3,-
- Paikan ilmoittaminen Suomesta talletetuissa biologisissa sineistoissa (Osmo Heikinheimo ja Mikko Raatikainen, 1971)			5,-
- Zwei gynandromorphe Exemplare von Lasiocampa quercus L. (Osmo Heikinheimo, 1943)			3,-

TOIMITUSTAPA: Mainittuja keräilytarvikkeita on saatavissa Eläinmuseolla varsinaisten kuukausikokousten edellä ja välillä sekä huhti-, touko- ja syyskuun nuorisosaaston kokouksien edellä. Keräilytarvikkeiden välittäjän osoitteella (ks. II kansisivu) voivat pitkämatkalaiset tilata tarvikkeita postiennakolla toimitettavaksi. Postitse ei toimiteta tarvikkeita Helsingissä, Espoossa tai Vantaalla asuville (lähettäkää tuttavanne asioimaan kokouksiin) eikä myöskään lampuja (puulaatikkoon pakkaamiseen ei ole mahdollisuuksia ja tämän vuoksi särkymisvaara kuljetuksessa on ilmeinen).



SUOMEN PERHOSET  
YÖKKÖSET 1

- Julkaisija: Suomen Perhostutkijain Seura
- Kustantaja: Otava
- Toimittajat: Kauri Mikkola, Ilkka Jalas ja Sakari Nenye (kuvat)
- Sisältää:
  - lajit: Euxoa norvegica - Xanthia citrago
  - lajinkuvaukset, joissa mm. piirroksia erityistuntemerkeistä, levinneisyyskartat, yleisyys ja runsaus, elinympäristö, lentoajat, pyyntitavat, kehitysasteet, talvehtiminen, ravintokasvit
  - kuvataulut
  - lentoaikataulukot
- Hinta seuramme välittämänä 75:- /kpl (kirjakauppahinta 108,-/kpl)
- Seuramme välittää kirjaa seuraavilla tavoilla:
  1. Eläinmuseon ala-aulan vaatteiden vartijoiden välityksellä eläinmuseon aukioloaikoina
  2. Kokousten edellä ja väliajoilla
  3. Postitse tilausosoitteella: Henry Holmberg, Vainiotie 26, 00700 HELSINKI 70, puh. 90-354 981

ISSN 0355-4791

Helsingin yliopiston monistuspalvelu, offset 1978