



baptria

Suomen Perhostutkijain Seuran tiedotuslehti
Notisblad för Lepidopterologiska Sällskapet i Finland

vol 4 (25) 1979 no 4

Sisältää - innehåller:

Kauri Mikkola: Sää ja hyönteisten vaellukset kesällä 1979	69
Harry Krogerus: Fjärilsiakttagelser i Lojo-Karislojo 1979	77
Osmo Peltonen: Keräilytuloksia Mäntyharjulta 1979	79
Tiedonantoja (VV)	82
Kokousselostuksia (loka- ja marraskuu) (EML)	86
Jäsenistö (EML)	77
Jäsenten tiedotuksia	87
Tiedotuksia jäsenille:	
Perhoenäyttely 1980-04-18...27	88
Baptria 1/80	88

BAPTRIA

Suomen Perhostutkijain Seuran tiedotuslehti
Notisblad för Lepidopterologiska Sällskapet i Finland
vol 4(25), no 4, 1979-12-10

Julkaisija:

Suomen Perhostutkijain Seura ry.
Lepidopterologiska Sällskapet i Finland rf.
Vyökätkatu 9 B 13, 00160 HELSINKI 16

Toimituskunta:

Martti Attila, päätoimittaja
Erkki M. Laasonen, sihteeri
Vesa Varis, tiedonantotoimittaja
Magnus Landtman, svensk resume

Ilmestyminen: 4 numeroa / kalenterivuosi

Julkaisun tarkoitus:

Toimii yhdyssiteenä julkaisijaseuran jäsenten ja eräiden tieteellisten seurojen ja laitosten välillä kuten seuran aiemmin julkaisemat kierto-
kirjeet. Julkaisun rinnalla lähetetään edelleen kokouskutsut ja tarpe-
en vaatiessa muita tiedotuksia sisältäviä kirjeitä jäsenille. Jul-
kaisun sisältönä ovat seuran kuukausikokouksissa esille tulleet asiat
(esitelmien lyhennelmät, tiedonannot ym.) sekä seuran toimintaan liit-
tyvät tiedustelut ja ilmoitukset.

Suomen Perhostutkijain Seura ry.

Lepidopterologiska Sällskapet i Finland rf.

- Kokoukset: Varsinaiset kokoukset pidetään yleensä kuukauden toisena
keskiviikkona, paitsi tamm- ja syyskuussa kolmantena, kuitenkin ke-
säkuukausia lukuunottamatta, Eläinmuseon suuressa luentosalissa klo
19.15 lähtien. Nuorisajaoston kokoukset ovat aina viikkoa ennen seu-
ran varsinaisia kokouksia samassa paikassa, kuitenkin klo 18.30 läh-
tien. Tarkemmat tiedot kokouksista ilmoitetaan jäsenille kirjeitse.
- Johtokunta:
Puheenjohtaja: Esko Suomalainen (Museokatu 18, 00100 HKI 10, puh. 90-
493 577)
Sihteeri: Erkki M. Laasonen (Vyökätkatu 9 B 13, 00160 HKI 16, puh. 90-
630 395)
Varapuheenjohtaja: Harry Krogerus (Björneborgsvägen 5 P, 00350 HFORS
35, tel. 90-552 028)
Rahastonhoitaja: Jorma Wettenhovi (Haapasaarentie 11 H 385, 00960 HKI
96, puh. 90-314 239, postisiirtotili n:o 26858-3)
Antti Aalto (Tuomentie 5 A 3, 05840 HYVINKÄÄ 4, puh. 914-208 85)
Ilkka Jalas (Topeliuksenkatu 3 a A 12, 00260 HKI 26, puh. 90-493 940)
Kauri Mikkola (työ: P.Rautatiekatu 13, 00100 HKI 10, puh. 90-4027 251)
- Muut virkailijat:
2. sihteeri: Henry Holmberg (Vainiotie 26, 00700 HKI 70, puh. 90-
354 981, jäsenluettelo-, postitus- ja arkistoasiat)
Tiedonantosihteeri: Vesa Varis (Hyönteismuseo, P.Rautatiekatu 13,
00100 HKI 10, puh. 90-4027 264, virka-aikana)
Kirjastonhoitaja: Erkki Franssila (kokousten edellä; kaukolaina-
tilaukset osoitteella: Sulkapolku 6 B 35, 00370 HKI 37)
Keräilytarvikkeiden välittäjä: Ilkka Kontuniemi (kokousten edellä;
postitilaukset osoitteella: Henrik Borgströmin tie 5 B 16, 00840
HKI 84, puh. 90-698 4293)
Nuorisajaoston puheenjohtaja: Kaj Savonius (Maria Jotunin tie 6 B 9,
00400 HKI 40, puh. 90-583 001)
Nuorisajaoston sihteeri: Jarmo Laitinen (Apollonkatu 3 C 21, 00100
HKI 10, puh. 90-445 585)
Baptrian toimitus: Martti Attila (Ratavartijankatu 4 E 99, 00520 HKI
52, puh. 90-143 384 tai 90-191 2759 tai 90-191 2764)

Kauri Mikkola:

SÄÄ JA HYÖNTEISTEN VAELLUKSET KESÄLLÄ 1979

(1979-11-14)

SÄÄ

Talven 1978-79 erityispiirteenä oli syvä routa, Satakunnassa jopa n. 1 m ja Helsingin seudullakin n. 1/2 m. Talvi oli melko ankara ja suhteellisen luminen (Etelä-Suomessa hyvinkin luminen).

Huhtikuu oli huomattavan kylmä lukuunottamatta viimeistä viikkoa, jolloin yölämpötilat nousivat yli 0°C:n.

Toukokuu jakaantui selvästi kahtia, sateiseen ja koleaan alkupuoliskoon (maksimit vain harvoin yli +10°C:een) sekä kauniiseen ja vaellussäiseen jälkipuoliskoon. Hämeessä mitattiin 25/5 +28.6°C. Vaellussäät: (17/5), 22/5, 24/5, 25/5 ja 27-28/5.

Kesäkuun alussa sattui lämpöaalto, jolloin mm. Vantaalla mitattiin +29.7°C (8/6), tämän jälkeen tuli viileä kausi, mutta juhannuksen tienoilla oli taas kauniita säitä. Loppukuu oli sitten matalapaineinen enteillen Etelä-Suomen surkeaa heinäkuuta. Vaikka 5/6 tienoilla saatiin eräitä yksittäisiä vaeltajia, tällöin vallitsi korkeapainetilanne (olivat toukokuun peruja?). Vaellussäät: (22/6).

Heinäkuu oli Etelä-Suomessa aivan uskomaton: lähes päivittäisiä sateita, eikä maksimi noussut kuin muutamana päivänä yli 20°C:een. Utsjoella alkukuu taas oli 2.5°C normaalia lämpimämpi! Niinpä etelässä kuukauden lämpökeskiarvot olivat alhaisempia kuin Lapissa ja heinäkuu oli kesäkuuta kylmempi.

Elokuu oli vaihteleva, lähes normaali, kuun keskivaiheilla sattui "toinen kesä". Mitattiinpa Oulussa 18/8 +27.2°C, jota edeltänyt lämpöennätys oli toukokuulta (tilastollinen harvinaisuus). Vaellussäitä oli miltei yhtenään, mutta jostakin syystä vaeltajia ei juuri tullut (ilmeisesti Venäjän vaeltajakesä oli heikko). Vaellussäät: (6/8), (8-)9-12/8, (15/8), 19-20/8 ja 25-27/8.

Syyskuu oli vaihteleva, koleanpuoleinen ja sateinen, joskin lähellä normaalia.

Lokakuu oli huomattavan kylmä, paitsi että Keski-Euroopasta virtasi meille Etelä-Skandinavian kautta pariin kertaan hyvin lämmintä ilmaa. Siitä vaellussäät: (8-12/10) ja (16/10).

Yleisvaikutelma: Heinäkuun vuodesta toiseen toistuva heikkous alkaa tuntua maagiselta; tosin tämä koski nyt vain Etelä-Suomea. Toukokuun jälkipuolisko ja kesäkuu olivat erittäin hyviä, ja elokuukin varsin mukava. Useiden heikkojen kesien peräkkäisyys pitää perhoslajimäärät alhaisina; tosin sitten eräät lajit, yllättävätkin, olivat viime kesänä poikkeuksellisen runsaita. Mainittakoon, että *Mamestra birenin* epätavallinen runsaus ulottui mereiseen Tammisaaren Jussaröhön saakka, melko odottamatonta pohjoispainotteiselle lajille. Kirvoja oli vähän, ja varsinkin loppukesän syöttisaaliit olivat varsin runsaita.

Perhosten vaellukset

Katsaus perustuu n. 25 hengen luovuttamiin vaeltajalomakkeisiin sekä tietenkin tiedonantokokouksen aineistoon. Seuraavassa ensin päätapahtumat aikajärjestyksessä sekä sitten muita havaintoja:

1. Tulovaellus toukokuun lopulla, koski neljää lajia: *Pieris brassicae* suoritti näyttävän vaelluksen, sillä 25-29/5 laji ilmoitettiin seuraavista paikoista: Renko, Tenhola, Espoo, Helsinki, Vantaa, Virolahti, Taipalsaari, Lappeenranta, Mäntyharju ja Tampere. 25/5 havaittiin Porkkalan ulkopuolella Sommarössä valkoisia perhosia ajautuvan klo 9.15 alkaen myötätuulella länteen, sittemmin lounaaseen, huippuvaiheessa n. klo 11 perhosia arvioitiin n. 1000 kpl/15 min. ja vaellus loppui n. klo 11.40 (H. Colliander ym., sää: +15°C, selkeää, tuuli NE 5 m/sek). *Artogeia rapae* havaittiin samoina päivinä Virolahdella, Lappeenrannassa, Taipalsaarella ja Mäntyharjulla (huom. kaakkoinen jakaantuma); *Plutella zyllostella* (=maculipennis) ilmoitettiin Tammisaareissa, Espossa ja Mäntyharjulla, kuitenkin Vaasasta jo 21/5 (kesällä lajia oli vähän). *Loxostege sticticalis* -koisaa saatiin tietävästi koko maasta vain yhdestä paikasta, Taipalsaarelta ensimmäiset 25/5, kesäkuun alkuun mennessä yli 20 yks.

2. Eräiden lajien yksittäisesiintyminen kesä-heinäkuussa. Ensimmäinen *Agrotis ipsilon* saatiin Helsingistä 31/5-1/6 ja kohta perään laji havaittiin myös Rengossa ja Tammisaareissa. Heinäkuun alkuun mennessä oli ilmoitettu todetuksi toista tusinaa exx. *Vanessa atalanta* havaittiin Tammisaareissa 6/6 ja kesäkuulta on muutama muukin havainto (elokuun lopulla ja syyskuussa lensi ilmeinen kotimainen polvi, ehkä satakunta yks. todettu). *Vanessa cardui*a ilmoitettiin koko maasta vain neljä yks., ensimmäinen 12/6 Porvoosta, yksi Kouvolasta heinäkuun

puolivälistä ja viimeinen Helsingistä 11/8 ja lisäksi on näköhavainto PP:Pudasjärveltä. Ensimmäinen *Autographa gamma* todettiin Tammisaaressa 20-22/6 ja lajia saatiin yksitellen pitkin kesää, hiukan enemmän syyskuussa.

3. Elokuun vaeltajat, joita, kuten mainittu, oli säihin nähden käsittämättömän vähän. Tosin ei ole täyttä varmuutta siitä, että komeat, juuri kuoriutuneen näköiset *A. epsilon* (yli 100 ilmoitettu, pohjoisissa Tampereelta) olivat kotimaista polvea, sillä Helsingin Santahaminaan ne ilmaantuivat oudon yhtäkkisesti (*V. atalantojen* luonteesta sen sijaan ei liene epäilyksiä). Ensimmäinen vaellus näyttää sattuneen 9/8 paikkeilla, tosin *N. polychloros* saatiin Paraisilta jo 5/8: *Ephesia fulminea* Pernajan ulkosaareltä 8-10/8, *C. adultera* Taipalsaari 9/8, Pernaja 8-10/8 (vrt. ed.1), Pskovista laji saatiin 12/8, (Skvortsov) ja Helsingin Isosaari 5-19/8 1 ex, *C. fraxini* Taipalsaari 9/8 (vaeltaja?, harvat paikalliset lienee saatu myöhemmin), *Lithosia quadra* Virolahti 9/8 ja em. *V. cardui* Helsinki 11/8. Koska peräkkäin sattui useita vaellussäitä, ei ole mahdollista määritellä, missä vaiheessa seuraavat tulivat (jos tulivat): *Hydrascia ultima* mm. Valkeala 13/8, Virolahti 14/8, *Ethmia pusiella* mm. Mäntyharju 19/8 ja Porvoo 20/8, *Agrilus convolvuli* Kirkkonummi 18-24/8 (n. 23.8) sekä *Nomophila noctuella* (ainoa maasta) Helsinki 27/8. Toisen sukupolven *Leucoma salicis* -havainnot (Sipoo 11/8 ja 17/8; kesä-heinäkuun vaihteessa lajia saatiin myös hiukan) johtunevat vaelluksesta.

4. Syysvaeltajat. Molempia suuria kiitäjiä saatiin yksi yks.: *Acherontia atropos* Kuusankoski 13/9 ja *Agrilus convolvuli* (ks. ed.).

5. Ilmeisiä loikkareita. *Nyctea revayana* Tammisaaren Jussarö (tammeton paikka) 31/5-5/6 1 yks.; *Cosmia pyralina* Virolahti 1-5/8 (itäisin löytö).

6. Havaintoja muista lajeista.

Inachis io. Melko vähän keväthavaintoja, vain etelärannikolta; seuraava polvi alkoi lentää 9/8, myös vähälukuisena. Liekö laji häviämässä?

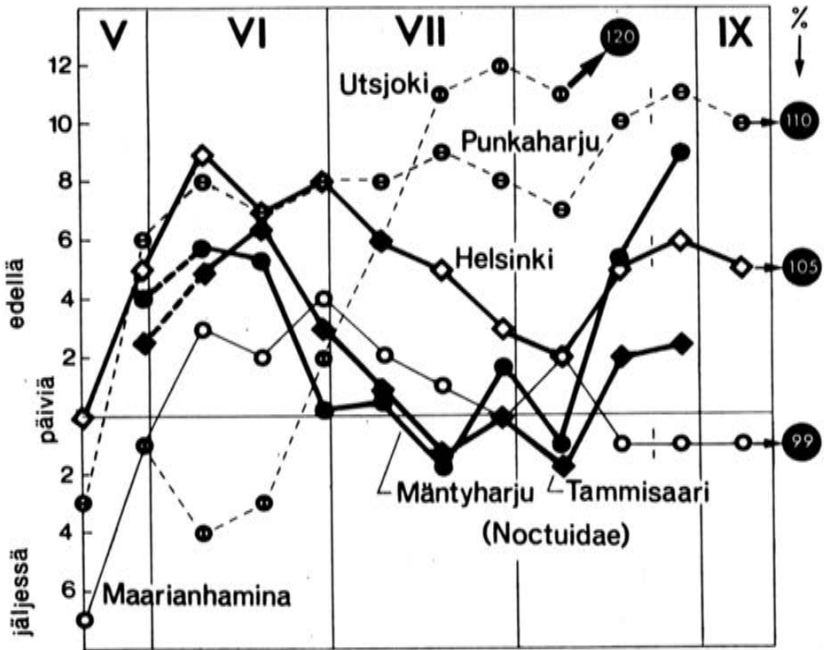
Issoria lathonia. Ilmoitettu Joutsenosta ja Taipalsaaresta heinäkuulta ja elokuun alusta (yht. 5 yks.).

Aporia crataegi. Vaikka lajista ei meiltä olekaan vaellushavaintoa, todettakoon, että se esiintyi pitkästä ajasta melko lukuisana eräin paikoin (Renko, Hauho, Rääkkylä).

7. Maasta ei liene saatu yhtään yksilöä seuraavia lajeja:

- | | |
|-----------------------|-----------------------|
| <i>S. palealis</i> | <i>M. stellatarum</i> |
| <i>O. nubilalis</i> | <i>E. griseolum</i> |
| <i>O. semirubella</i> | <i>O. fennica</i> |
| <i>P. daplidice</i> | <i>H. viriplaca</i> |
| <i>C. hyale</i> | <i>C. nupta</i> |

(jos kuitenkin tiedät havaintoja näistä, ilmoita heti!)



Kuva 1.

Kuva 1. Tehoisan lämpösumman poikkeama vuorokausina, kahdessa viimeisessä pisteessä %:na, normaalista (0-viiva) neljältä paikkakunnalta sekä vastaavat keskiarvot yökkösten lennon alkamisesta kahdelta paikkakunnalta (Mäntyharju ja Tammisaari).

Lämpösummaa aletaan laskea, kun viiden vuorokauden jakson lämpötila ensi kerran nousee +5°C:een yläpuolelle ja tämän jälkeen lasketaan +5°C ylittävät vuorokauden keskilämpötilat yhteen. Havaitaan, että alkukesä oli Etelä-Suomessa aikainen mutta että heinäkuu on tasaista alamäkeä. Helsingissä on loppukesällä nousu, joka jää puuttumaan Ahvenanmaalta. Itä-Suomessa (Punkaharju) taas kesäkuun loppu ja heinäkuu olivat normaaleja, sillä käyrä pysyy vaakatasossa. Utsjoella kesäkuussa oli myöhäistä, mutta heinä- ja elokuu olivat erinomaiset.

Yökköskäyrään on valittu kuhunkin 10 päivän välein olevaan pisteeseen kuuluvat lajit Mikkolan-Jalaksen kirjan keskiarvojen perusteella sekä laskettu v:n 1979 havaintojen poikkeamat keskiarvoista ja poikkeamien keskiarvot kullekin päivälle. Alussa (katkoviiva) ja lopussa havaintoja on valitettavan vähän, mutta kesäkuun pisteet perustuvat jopa yli 20 lajin keskiarvoon. Kesäkuun keskivaiheilla lento oli viitisen päivää edellä normaalista, tasoittui sitten suunnilleen normaaliksi ja oli loppukesällä taas edellä normaalista. Yksittäisiä hyvin aikaisia havaintoja tehtiin heinäkuussakin (mainittakoon Tampereelta *Amphiposa fuosa* 11/7 ja *Parastichtis suspecta* 12/7 sekä Tammisaaresta *Trichiura crataegi* 15/7 ja *Enargia paleacea* 19/7). Käyrien hyvin samantapainen kulku heinäkuussa ja elokuun alussa lienee sattuma.

Figur 1 anger den effektiva värmsummans avvikelse i dygn, i de 2 sista punkterna såsom % av det normala = 0-strecket för 4 orter och de motsvarande medelvärdena för begynnelsen av noctuidernas flygtid på orterna Mäntyharju och Ekenäs.

Värmsumman börjar räknas först då medeltemperaturen för en femdagarsperiod stiger över 5°C och häfter summerar man medeltemperaturerna för de dygn som överstiger +5°C. Början av sommaren var i Södra Finland tidig men juli utgör en jämn nedförsbacke.

I Helsingfors ses i slutet av sommaren en stigning, vilken dock uteblir på Åland (Mariehamn). I Östra Finland, Punkaharju, var slutet av juni och juli normala då kurvan förblir vågrät. I Utsjoki var juni sen men juli och augusti utomordentliga.

För noctuidkurvan har för varje punkt med tio dagars intervall utvalts de noctuidarter som enligt medeltalen i Mikkola-Jalas bok placerar sig invid detta datum. Därtill har för 1979 uträknats iakttagelsernas avvikelse från det normala och avvikelsernas medeltal för var dag. I början, enligt den brutna linjen, samt i slutet är observationerna tyvärr få, men medeltalet för junipunkterna baserar sig på ett medeltal av över 20 arter.

I mitten av juni var flykten ungefär 5 dagar tidigare än normalt men utjämnas därefter till normal för att mot slutet av sommaren åter bli tidigare än normal.

Enstaka mycket tidiga iakttagelser gjordes även i juli, t.ex. *A. fuosa* 11/7 i Tammerfors och *P. suspecta* 12/7 samt från Ekenäs *T. crataegi* 15/7 och *E. paleacea* 19/7. Kurvornas likadana förlopp under juli och början av augusti torde vara ett sammanträffande.

ML

Muiden hyönteisten vaellukset

Bombus spp. Kohtalaista vaellusta 16/5 alkaen vastatuuleen, kaakkoistuulilla useimmin etelärannikkoa pitkin itään, 22/5 Suomenlahden yli, vrt. seuraava.

Vespula spp. Virossa ornitologikokouksessa ollut ryhmä totesi 22/5 illansuussa laivalta, että ampiaisia ja kimalaisia saapui kaakkoistuuleen lentäen Suomesta n. 70 km:n päästä (Katajaluodon maksimi +19.5°C, tuuli ESE 5 m/sek). Kyseessä on ensimmäinen todiste näiden hyönteisten mahdollisuudesta ylittää Suomenlahti (mm. Englannin kanaali, jonka rannoilta vaellushavaintoja on julkaistu, on puolta kapeampi). 3/6 ampiaisten vaellus lienee ollut huipussaan: Porkkalassa laskettiin liikkumattoman kiikarin läpi n. 100 yks./min.

Odonata. Etelärannikolla ja -saaristoissa todettiin toukokuun lopulla ennennäkemätön sudenkorentojen joukkoesiintyminen (*Libellula quadrimaculata* ja *Leucorrhinia*-lajeja). Nämä massat lienevät olleet peräisin sisämaasta ja matkalla rannikkoa pitkin itään. Varsinaista joukkovaellusta ei liene nähty, mutta vähittäistä liikettä kylläkin.

Coccinella, Syrphidae. Koska kirvoja oli vähän, ei myöskään niitä syövien hyönteisten vaelluksia havaittu.

VÄDERLÄKEN OCH INSEKTVANDRINGARNA SOMMAREN 1979 (1979-11-14)

Vädret

Vintern 1978-79 karakteriserades av djup tjäle, i Satakunta 1 m och t.o.m. i Helsingforstrakten 1/2 m. Vintern var sträng och snörik, synnerligen snörik i Södra Finland.

April var betydligt kall förutom sista veckan då nattemperaturerna steg över 0°C.

Maj uppdelas i en kall och regnig början med blott få maxima över 10°C samt ett vackert slut med vandringsväder: (17/5), 22/5, 24/5, 25/5 och 27-28/5 uppmättes i Tavastland +28.6°C.

I början av juni inföll en värmebölja då bl.a. i Vanda uppmättes +29.7°C 8/6 varefter följde en sval period och åter bättre väder till midsommaren. Slutet av månaden dominerades av lågtryck som förëbud för Södra Finlands usla juli. Vandringsväder: (22/6).

Juli var i Södra Finland i det närmaste otroligt med så gott som vardagliga regn och maximitemperaturen steg blott under ett fåtal dagar över 20°C. I Utsjoki var månadens början däremot 2.5°C varmare än normalt. Således var månadens medelvärme i söder lägre än i Lapland och juni månad.

Augusti var varierande, nästan normal, i mitten av månaden inföll en andra sommar då +27.2°C uppmättes i Uleåborg den 18/8, varvid det föregående värmerekordet var från maj vilket är statistiskt sällsynt. Vandringsväder inföll nästan fortlöpande men trots detta kom det s.g.s. inga vandrare uppenbarligen p.g.a. den dåliga vandringsommaren i Ryssland: (6/8), (8-9-12/8), (15/8), 19-20/8 och 25-27/8.

September var varierande, på kyligare sidan och regnig fastän nära normal.

Oktober var märkbart kall fastän det via Södra Skandinavien från Mellaneuropa kom mycket varm luft ett par gånger med vandringsväder: (8-12/10) och (16/10).

Helhetsintryck: Den årligen upprepat svaga juli börjar bli magisk, dock blott i Södra Finland. Senare hälften av maj samt juni var ytterst goda och början av augusti tämligen lyckad.

Flere dåliga somrar håller fjärilsartantalet nere om än endel arter var överraskande talrika t.ex. *M. biren*, en övervägande nordlig art vars riklighet nådde Ekenäs Jussarö i havsområdet.

Betesfångsten var i slutet av sommaren god då det fanns obetydligt med bladlöss.

Fjärilsvandringarna

Översikten baserar sig på uppgifter från 25 vandringsformulär och givetsvis enskilda meddelanden från oktobermötet. Först följer en kronologisk översikt:

1. Invandringen i slutet av maj berörde 4 arter: *Pieris brassicae* företog en god vandring och iaktogs 25-29/5 i så gott som hela Södra Finland. Intensiteten utanför Porkkala var maximalt ca 1000 st per 15 min den 25/5.

Artogetia rapae iaktogs under samma tid blott i Sydöstra Finland.

Plutella xylostella (=maculipennis) anmäldes från Ekenäs, Esbo, Mäntyharju och Vasa redan 21/5, men arten förekom sparsamt på sommaren.

Loxostege sticticalis fångades veterligen blott i Taipalsaari, de första 25/5, sammanlagt över 20 exx intill början av juni.

2. Enstaka förekomst av endel arter i juni-juli. Det första *A. ipsilon* fångades den 31/5-1/6 i Helsingfors och snart därefter konstaterades arten i Rengo och Ekenäs och intill början av juli anmäldes drygt ett dussin exemplar.

Vanessa atalanta iaktogs den 6/6 i Ekenäs och därtill finns enstaka uppgifter från juni medan det i augusti-september flög en uppenbar inhems generation med ett hundratal anmälda exx.

V. cardui anmäldes blott i 4 exx från hela landet, det första 12/6 från Borgå, ett i Kouvola i medlet av juli, det sista 11/6 från Helsingfors och därutöver en syniakttagelse från Pudasjärvi (PP=Ub).

Autographa gamma observerades först i Ekenäs 20-22/6 och arten fångades i enstaka exx längs med sommaren, dock rikligare i september.

Tolkningen av dessa data ställer sig svår då uppgifterna ej ansluter sig till vandringsväder utom möjligen i maj. Man kunde tänka sig en sparsam överflygning från områden nära oss i sydost eller söder under rådande gynnsam väderlek.

3. Augustivandringarna, vilka som nämnt var obegripligt fåtaliga. Det finns dock ej belägg för att de fina nykläckta *A. epsilon*-exemplaren, totalt över 100 st anmälda nordligast i Tammerfors, skulle utgöra en inhemsk generation då arten egendomligt plötsligt uppenbarade sig i Sandhamn utanför Helsingfors.

Den första vandrigen syns ha ägt rum den 9/8 ungefär, trots att *V. polychloros* redan 5/8 fångades i Pargas. *C. fulminea* 8-10/8 i Borgå yttre skärgård, likaså ett ex *C. adulecta*, den senare tagen även 9/8 i Taipalsaari och 5-19/8 på Stora Mjölö, Helsingfors. 1 ex *C. frazzini* 9/8 i Taipalsaari kan ha varit invandrat då de få lokala exemplaren torde ha fångats senare. *L. quadra*, Virolahti 9/8 samt tidigare nämnda *cardui* i Helsingfors 11/8.

Då flere vandringsväder följde på varandra är det ej möjligt att ange när följande arter ankom om de överhuvudtaget vandrade: *Hydraecia ultima* bl.a. Valkeala 13/8, Virolahti 14/8; *Ethmia pustella* bl.a. Mäntyharju 19/8 och Borgå 20/8; *Agrius convolvuli* från Kyrkslätt 18-24/8 (ca. 23/8) samt ett enda *Nomophila noctuella* från Helsingfors 27/8. Andragenerationsobservationer av *Leucoma salicis* i Sibbo 11/8 och 17/8 (anträffades även i månadsskiftet juni-juli) torde bero av invandring.

4. Höstvandringarna *Acherontia atropos* (Kuusankoski 13/9) och *Agrius convolvuli* (se ovan) fångades ett ex var.

5. Uppenbara irrgäster: *N. revayana*, 1 ex på Ekenäs Jussarö där ek saknas den 31/5-5/6 och *C. pyralina*, Virolahti 1-5/8. Finlands östligaste fynd.

6. Iakttagelser över andra arter:

I. io, ett fåtal vårobservationer, följande generation började flyga fåtaligt 9/8, männe arten försvinner?

Issoria lathonia anmäldes från Joutseno och Taipalsaari i 5 exx från juli och början augusti.

Aporia crataegi, för vilken det icke föreligger vandringsuppgifter, förekom efter en lång tid tämligen rikligt på endel lokaler i Rengo, Hauho och Rääkkylä.

Andra insekters vandringar

Bombus spp.: Tämligen god vandring österut i motvind börjande 16/5; 22/5 tvärs över Finska viken såsom *Vespula spp.* En grupp som bevisat ornitologmötet i Estland iakttog 22/5 från fartyget i kvällningen att getingar och humlor kom flygande mot vinden från Finland på 70 km:s avstånd, temperaturmaximum +19.5°C på Enskär och vinden ESE 5 m/sek.

Detta utgör det första beviset för att dessa insekter förmår korsa Finska viken, bl.a. från Engelska kanalen som är hälften så bred har vandringsuppgifter publicerats.

Odonata: Vid sydkusten och i skärgården sågs i slutet på maj en oerhörd massförekoms av *Libellula quadrimaculata* och *Leucorrhinia*-arter. Dessa massor torde ha härstammat från det inre av landet och varit på väg längs kusten mot öster om än ingen massvandring iaktogs trots mindre rörelse.

Coccinella, Syrphidae: Då det var ont om bladlöss sågs ej heller vandringar av insekter som äter bladlöss.

JÄSENISTÖ

LOKAKUUN kokouksessa puheenjohtaja esitti muistosanat edesmenneestä jäsenestämme Einari Valkeila. Samassa kokouksessa hyväksyttiin jäseniksi Bengt A. BENGTSSON, Håkan ELMQVIST ja Erik v. MENTZER Ruotsista; Michael FIBIGER ja Eivind PALM Tanskasta; Barbro BAGGE, Pauli BAGGE, Leila FINNLUND, Jouni Matti HALINEN, Juha Topias HARJUNEN, Kari KYRÖNEN, Juha Kalervo KÄRKÄS, Roine LARSSON, Jukka Voitto Tapani SALMI, Pekka VANTANEN ja Kari VARONEN; sekä 15 vuotta täyttäneet Veli Erkki AHONEN ja Miika HANTANEN. Jäseniksi ehdotettiin Antti Jaakko JOKILEHTO, Leo Ensio KOHONEN, Juha Osmo Antero LIIMATAINEN, Pasi NIEHINEN ja Tapio Juhani SALMEVAARA.

MARRASKUUN kokouksessa hyväksyttiin jäseniksi edellisessä kokouksessa ehdotetut. Jäseniksi ehdotettiin Leimo KANGAS, Sakari KOSONEN, Olli Juhani RAILO; sekä alle 15-vuotiaat Janne ANNELL, Jarmo KESKINEN, Mika Pekka KORTELAINEN ja Petri Kalevi RISSANEN.

Harry Krogerus:

FJÄRILSIAKTTAGELSER I LOJO-KARISLOJO 1979

(Perhoshavaintoja Lohjalta-Karjalohjalta 1979)

(1979-11-14)

	70	71	72	73	74	75	76	77	78	79	totalt inom omr.
1. Rhopalocera	42	42	47	46	46	43	35	24	32	39	70
2. Sphinges	8	9	7	7	9	8	8	5	6	9	13
3. Bombyces	37	38	38	37	38	35	32	31	31	35	52
4. Noctuae	151	164	167	167	173	170	161	141	142	143	236
5. Geometrae	162	189	182	180	176	169	170	146	164	164	224
6. Arctiina etc.	26	28	31	30	34	29	24	21	19	22	60
	428	459	472	469	478	454	430	368	394	412	655

1. Rhopalocera. Något individrikare populationer än under tre föreg. år.
(Populaatiot runsaampia kuin kolmena edellisenä vuonna.)
2. Sphinges.
3. Bombyces.
4. Noctuae.
5. Geometrae.
6. Arctiina etc.

++ = Mycket högfrekventa arter (Hyvin runsaslukuisia lajeja)
 + = + -arter (Normaalia runsaampia lajeja)
 - = - -arter (Normaalia vähälukuisempia lajeja)
 -- = Arter som saknades (Puuttuvia lajeja)

	++	+	-	--
1.	<i>C. argiolus</i>	<i>E. ligea</i>	<i>S. orion</i> <i>P. malvae</i>	<i>M. athalia</i> <i>P. hippothoe</i> <i>m. fl. (ym.)</i>
2.		<i>D. porcellus</i>	<i>D. elpenor</i> <i>S. pinastri</i> <i>S. ligustri</i>	<i>M. tiliae</i>
3.		<i>P. gnoma</i> <i>O. duplaris</i>	<i>L. bicoloria</i> <i>M. rubi</i> <i>O. antiqua</i>	<i>D. curvatula</i> <i>C. vinula</i> <i>H. furcula</i>
4.	<i>A. helvola</i> <i>C. leucostigma</i>	<i>E. occultus</i> <i>A. prasina</i> <i>X. triangulum</i> <i>G. augur</i> <i>M. biren</i> <i>P. gemma</i> <i>L. solidaginis</i> <i>X. togata</i> <i>X. icteria</i> <i>E. paleacea</i> <i>S. celsia</i> <i>A. perflua</i> <i>A. fucosa</i>	<i>N. pronuba (1 ex)</i> <i>P. nebulosa (1 ex)</i> <i>H. perplexa</i> <i>T. decimalis</i> <i>A. lateritia</i> <i>A. furva</i> <i>O. strigilis</i> <i>O. latruncula</i> <i>E. glyphica</i> <i>L. craccae</i> <i>L. flexula</i>	<i>A. exclamationis</i> <i>H. reticulata</i> <i>M. ferrago</i> <i>M. comma</i> <i>M. obsoleta</i> <i>C. umbratica</i> <i>A. sordens</i> <i>H. lunalis</i> <i>m. fl. (ym.)</i>
5.	<i>T. viretata</i> <i>E. pusillata</i>	<i>B. roboraria</i> <i>I. wauaria</i>	<i>C. cucullata</i> <i>C. olivata</i> <i>E. denotata</i> <i>E. trisignaria</i> <i>E. intricata</i> <i>C. advenaria</i> <i>B. bimaculata</i> <i>B. temerata</i> <i>P. dolabraria</i> <i>S. notata</i> <i>S. alternaria</i> <i>A. jubatus</i>	<i>E. pimpinellata</i> <i>C. sylvatus</i> <i>L. sexalata</i> <i>m. fl. (ym.)</i>
6.			<i>S. lubricipedum</i> <i>A. rubricollis</i> <i>E. complanum</i>	<i>M. miniata</i> <i>E. deplanum</i> <i>N. cucullatella</i> <i>H. hecta</i>

Osmo Peltonen:

KERÄILYTULOKSIA MÄNTYHARJULTA 1979

(1979-11-14)

Keräilyaika 04-12...13 ja melkein yhtäjaksoisesti 04-28...11-05. Käytössä yleensä 500 W valorysä, 160 W valorysä sekä 160 W valvontalamppu, kaikki kesähuvilan välittömässä läheisyydessä; lisäksi elo- ja syyskuun aikana 160 W valorysä n. 500 m päässä erään talon pihalehmusten alla (keräilyä täten hiukan aktiivisemmin kuin edellisinä kesinä). Lämmintä toukokuun loppupuoli, kesäkuu melkein kokonaan, heinäkuun puoliväli sekä elokuun keskikolmannes. Hellelukemia (>25°C) kaikkiaan 18 päivänä, niistä 15 touko-kesäkuussa. Sellaisia öitä, jolloin minimi oli vähintään 15°C, oli vain 15, mutta n. 30 yönä oli keskiyön lämpötila yli 15°C. Touko- ja kesäkuu olivat normaalisateiset, samoin syksy, sen sijaan heinä- ja elokuun sademäärät 2-3-kertaiset normaaliin verrattuna. Laji- ja yksilömäärät olivat alkukesällä kohtalaiset, jopa hyvät, myös loppukesällä moni laji erittäin runsas, syksyn saalis odotettua heikompi; mittarien lajiluku tavallista suurempi. Yleisarviona kesä asettuu pitkäaikaisen keskiarvon kohdalle.

Lajiluvut ryhmittäin (entinen systeemi, jotta vertailu aikaisempiin vuosiin olisi mahdollinen):

	M:lta yht.	1970	-71	-72	-73	-74	-75	-76	-77	-78	1979	%
Rhopalocera	67	44	42	45	43	38	45	42	37	38	42	62,7
Sphinges	13	7	9	10	11	9	8	9	4	5	8	61,5
Bombyces	51	38	40	42	39	37	40	37	33	35	38	74,5
Noctuae	212	136	142	155	147	138	141	134	114	121	130	61,3
Geometrae	190	151	152	152	147	135	146	144	130	131	150	79,0
Arct.-Hepiol.	53	26	31	27	33	21	26	24	25	22	28	62,8
"Macrolepid."	586	402	416	431	420	378	406	390	343	352	396	67,5
Microlepid.	698	410	374	435	405	394	431	372	339	366	400	57,3
yhteensä	1284	812	790	866	825	772	837	762	682	718	796	62,0
	tot.			max					min			

Lajien runsaussuhteet v. 1979 Mäntyharjulla (M), Kouvolan ympäristössä (K)(J.Halme ym.) ja Taipalsaarelta (T) (H. Koski). Nimen perässä havaitut yksilömäärät Mäntyharjulta.

Normaalia runsaammin:

	yks.	M	K	T		yks.	M	K	T
crataegi		0	+		microgama	1		++	+
athalia	16	+	+		interrogation.	140	+		
argiolus	100	++	+		proboscidalis	130	+	++	
malvae	23	+	--		viretata	29	++		++
sieversii	18	+	++	-	halterata	27	+		
anachoreta	26	++			autumnata	635	++		
antiqua	16+1.	+			prunata	200	+		
duplaris	550	++	+		testata	350	++		
coryli	125	+			populata	1200	++		
menyanthidis	1	++			obeliscata	185	++		
nigricans	40	+			miata	26+260	+		-
tritici	18	+		0	latefasciata	21	+		
leucographa	32	+	+	++	citrata	2240	++		
cuprea	120	+			didymatum	160	++		
dahlia	460	++			parallelolin.	85	++		
baja	500	++			suffumata	43	+	+	
caecimacula	1 l.		++	+	taeniatum	200	++		
chardinyi	1		++		furcata	240	++		
biren	55	++	+	++	ruberata	120	+		
gothica	1400	++			flammeolaria	130	+	+	
incerta	200	+			nebulata	75	+	++	
templi	1+180	+			virgaureata	43	+	0	
solidaginis	440	++		++	pusillata	9150	++		
gemmea	90	+		+	debiliata	145	+		
suspecta	740	++			lapidata	80	+		
togata	190	++			marginata	220	+		
albina	80	+			autumnarius	110	+		++
pallustris		0		++	dentaria	200	+		
leucostigma	58	+		-	tetralunaria	66	+		
oculea	80	++			prunaria	34	+		
fucosa	940	++	++		hirtaria	185	+		
lucens	12	+	-		bistortata	260	+		
micacea	290	++			fuliginosa	12+1.	+		
paleacea	50	+		+					

Mäntyharjulle uudet lajit: 5 suurperhosta ja 3 pikkuperhosta (kaikkien koordinaatit 6811:490), *X. collina* 06-21, *B. amica* 08-29, *A. sparganii* 06-19, *L. viciae* 07-07 (ES:lle uusi), *C. rubidata* 06-10, *A. grisella* 08-20 (ES:lle uusi), *E. pusiella* 08-19 ja *Ph. emberizaepenellus* 06-07.

Normaalia vähälukuisemmin (0 = ei havaintoa):

	yks.	M	K	T		yks.	M	K	T
maturna		0			latruncula	1	--		
paphia		0	0		furuncula		0	0	
hippotohoe	2	-			lucipara	1	-		
alexis		0			morpheus	1	-		
silvicola		0			selini		0		
pinastri	2	-			fluxa	2	-		
elpenor	1+1.	-			uncula		0	0	
porcellus		0			candidula		0		
					Catocala		0	0	0
ilicifolium	6	-		--	tarsipennalis		0	0	
pudibunda	1	--		-	papilionaria	62	norm.	--	
batis		0			lactearia		0		
					putata	13	-		
alpium		0	0		dimidiata		0	0	
alni		0	0		emarginata	2	-	0	
psi		0			brumata	35	-		-
clavis		0			juniperata	1	--		
exclamationis		0			albulatum	7	-	-	
sexstrigata		0			intricata	1	--		
contigua	2	-			assimilata	2	-		
suasa		0			pimpinellata		0		
hepatica		0			lariciata		0		--
nebulosa		0			rufifasciata	3	-		-
decimalis	10	-			alternaria	11	-		
cespitis	9	-			liturata	1	--		
gracilis	1	-		--	roboraria	2	-	0	
conigera	4	--	--		obfuscatus		0	--	
comma	3	-							
pallens	1	-			degenerana	1+6	-	-	0
umbratica		0	-		faganus		0	0	
nubeculosa	47	norm.	--	-	mundana		0		
monoglypha	1	--			miniata		0	0	
sordens		0			irrorella		0	0	
secalis	3	--			lurideolum	2	-	-	
strigilis		0	-						

Mainittakoon vielä, että kesän aikaisuudesta johtuen 45 suurperhoslajilla ensimmäinen havaintopäivämäärä siirtyi entistä aikaisemmaksi.

INSAMLINGSRESULTAT FRÅN MÄNTYHARJU

Insamlingen täcker ungefär tiden från slutet av april t.o.m. början av november. Författaren har använt en 500 W och en 160 W ljusryssja samt en 160 W övervakningslampa invid sommarvillan och därutöver en 160 W ljusryssja under augusti-september under en närliggande gårds lindar. Hetta, över 25°C förekom under 18 dagar, varav 15 inföll i maj-juni. Sådana nätter då minimitemperaturen var över 15°C fanns blott 15 st emedan det under 30 dagar vid midnatt var minst 15°C. Maj och juni var liksom hösten vad regnmängderna beträffade normala medan dessa i juli och augusti var 2-3 ggr det normala. Art- och individantalet var i början av sommaren tämligen gott, många arter var även under sensommaren rikliga, dock var höstens fångst mindre än väntat, mätarnas artantal var större än väntat. Allmänt taget placerar sig sommaren invid det långvariga medeltalet. Arterna anges för jämförelses skull enligt det gamla systemet i tabellen för hela 70-talet.

Som nya för Mäntyharju anträffades 5 storfjärilarter och 3 småfjärilarter, *X. collina*, *B. amica*, *A. sparganii*, *L. viciae* (ny för provinsen ES = Södra Savolax, Sa), *C. rubidata*, *A. grisella* (ny för prov.), *E. pusiella* och *Ph. emberizaepenellus*.
Fynddatum i huvudtexten för varje ex.

Ytterligare kan nämnas att tidigaste fynddatum för 45 storfjärilsarter försköts framåt p.g.a. den tidiga sommaren.

Vidare anges i tabellform arternas förekomst i Mäntyharju (M) samt de närliggande orterna Kouvola (K, enligt J. Halme m.fl.) och Taipalsaari (T, enligt H. Koski) under 1979. Först anges arter som varit rikligare än normalt, efter artnamnet antalet exemplar. Därefter kommer tabellen över arter som varit sparsammare än normalt, 0 betecknar ingen observation alls.

ML

TIEDONANTOJA - MEDDELANDEN

- Stigmella lappovimella* (Svensson): InL: Inari, Sarmikaira, 761:55, 1979-07-04--05, 4 exx, J. Jalava, J. Karvonen & E. Laasonen. MAA-KUNNALLE UUSI.
- Phyllonorycter salicicolellus* (Sircom): InL: Inari, Sarmikaira, 761:55, 1979-07-03--04, 4 exx, J. Jalava, J. Karvonen & E. Laasonen. MAA-KUNNALLE UUSI.
- Coleophora milvipennis* Zeller: InL: Inari, Sarmikaira, 761:55, 1979-07-02, 1♂, J. Jalava, J. Karvonen & E. Laasonen. MAAKUNNALLE UUSI.
- Elachista subocellea* (Stph): EH: Luopioinen, 681:39, 1979-06-28, ex larva 1♀, ravintokasvi: *Brachypodium pinnatum*; 680:39, 1979-07-16, 1♂, M. Ahola.
- Biselachista kebneella* Traug. & Nielsen: InL: Inari, Kaunispää, 759:51, 1979-07-07--10, 7♂♂ 1♀, E. & L. Laasonen.

- Schiffermuelleria obscurella* (Brandt): InL: Inari, Sarmikaira, 761:55, 1979-07-02--04, 2 exx, J. Jalava, J. Karvonen & E. Laasonen. MAAKUNNALLE UUSI.
- Ethmia pusiella* (L.): ES: Mäntyharju, 681:49, 1979-08-19, O. Peltonen. MAAKUNNALLE UUSI.
- Mompha "sp. nov. 1"*: KemL: Sodankylä, Lohiaapa, 754:49, 1979-07-01, 1♀, L. Laasonen. MAAKUNNALLE UUSI.
- Mompha lacteella* (Stph.): InL: Inari, Kyrö, 762:52, 1979-07-09, 9 exx, E. & L. Laasonen. MAAKUNNALLE UUSI.
- Scythris fuscapterella* Bengtsson: KemL: Sodankylä, Lohisarriot, 754:49, 1979-07-13, 1♀, L. Laasonen.
- Crambus heringiellus* (HS.): PS: Maaninka, Haapamäki, 1979-07-14, 2♂♂, E. Laasonen. MAAKUNNALLE UUSI.
- Achroia grisella* (Fabr.): ES: Mäntyharju, 681:49, 1979-08-20, 1♀, O. Peltonen. MAAKUNNALLE UUSI.
- Callophrys rubi* (L.): U: Porvoo, 1979-09-26, M. Henriksson.
- Argynnis paphia* (L.): PH: Jyväskylä, 6906:434, 1973-07-17, 1♂, A. Mäkinen.
- Archiearis notha* (Hb.): St: Kullaa, Palus, 1979-05-09, 1♂, E. Kankaanpää.
- Cyclophora annulata* (Schulze): U: Helsinki, Santahamina, 6670:390, 1979-07-06--11 1♀, I. Jalas.
- Scopula rubiginata* (Hufn.): PK: Liperi, 1979-07-13, 1♂, H. Holmberg.
- Scopula frigidaria* (Möschler): Ks: Kuusamo, Oulanka, 736:61, naaras munitettu ja munista kasvatettu toukkia, O. Nybom & E. Peltonen. Toukka oli aiemmin tuntematon.
- Xanthorhoe abrasaria* (HS.): KP: Ylivieska, 1979-07-07, exx, M. Vuola & S. Korpela.
- Eupithecia tripunctaria* HS.: PK: Kontiolahti kk, 696:64, 1979-06-19, 1 ex, M. Raekunnas.
- Eupithecia denotata* (Hb.): PK: Kontiolahti kk, 696:64, 1975-07-18 1 ex, 1979-07-08 1 ex, M. Raekunnas
- Discoloxia blomeri* (Curtis): U: Helsinki, Santahamina, 6670:390, 1979-07-06--11, 1♂, I. Jalas.
- Trichopteryx viretata* (Hb.): U: Sibbo, Spjutsund, 6684:417, 1979-09-09--15, 1♀, M. Landtman; EH: Koski, 676:40, 1979-08-01--03, M. Ahola; EH: Hattula, Metsänkylä, 677:36, 1979-08-06--09 1 ex, 09--11 1 ex, 13--15 1 ex, 20--22 1 ex, PK: Kontiolahti kk, 696:64, 1979-06-17, 1 ex, M. Raekunnas.
- Agriopsis aurantiaria* (Hb.): EH: Asikkala, 6787:414, 1979-10-13--20, J. Mattila.
- Campaea margaritata* (L.): A. Kökar, Karlby, 666:15, 1978-07-30, 1♀, J. Kanerva.

- Hylasa fasciaria* (L.): U: Sibbo, Spjutsund, 6684:417, 1979-09-16--23, 1♂, M. Landtman.
- Agrius convolvuli* (L.): U: Kirkkonummi, 1979-08-18--24, K. Helomaa.
- Pelosia muscerda* (Hufn.): EK: Virolahti, Virojoki, 6719:536, 1979-08-04, 1♂, Kaitila; EK: Virolahti, 6712:536, 1979-08-01, 1♀, S. Leinikka.
- Lithosia quadra* (L.): EK: Virolahti, 6712:536, 1979-08-09, 1♂, S. Leinikka.
- Agrotis cinerea* (D. & S.): U: Hanko, Tvärminne, 664:28, 1979-06-12, 1♂, P. Vakkari.
- Chersotis cuprea* (D. & S.): Ks: Kuusamo, Aventojoen Ristikallio, 1979-07-04, 1♀, J. Riipinen.
- Noctua chardinyi* (Boisd.): EH: Renko, 6757:353, 1979-08-01, 1 ex, T. Leponiemi.
- Spaelotis suecica* (Aur.): Poikkeuksellisen runsaasti (useita kymmeniä).
- Paradiarsia punicea* (Hb.): EK: Virolahti, 1979-07-15--16, 1♂, H. Luoma.
- Xestia rhastica* (Stgr.): PH: Jyväskylä, 6906:434, 1979-07-17--30, 4♂♂ 1♀, A. Mäkinen.
- Xestia collina* (Boisd.): U: Helsinki, Laajasalo, 6673:394, 1979-07-12 1♂, -14 1♂, -20 1♂, -21 1♂, O. Nybom; ES: Mäntyharju, 681:49, 1979-06-21, 1♂, O. Peltonen.
- Cerastis leucographa* (D. & S.): U: Tammisaari, Gullö, 6652:298, 1979-06-03--07, 1♂, K. Mikkola.
- Anarta asiatica* Staudinger: Ks: Kuusamo, 736:61, 1979-07-06, 1♂, M. Attila & H. Holmberg; 07-08, 1♀, H. Holmberg; 2♂♂, A. & J. Kullberg; 07-09, 1♀, H. Holmberg.
- Mythimna turca* (L.): EK: Virolahti, 6711:537, 1979-07-17, 1♀, S. Leinikka.
- Mythimna straminea* (Tr.): St: Kullaa, Palus, 1972-07-21, 1♀, E. Kankaanpää; LK: Parikkala, 683:63, 1979-07-10 1♀, -11 1♂, L. Löfgren.
- Lithophane ornitopus* (Hufn.): U: Hanko, Tvärminne, 664:28, 1979-09-14--27, 1 ex, P. Vakkari.
- Blepharita amica* (Tr.): ES: Mäntyharju, 681:49, 1979-08-29, 1♂, O. Peltonen.
- Xanthia aurago* (D. & S.): A: Föglö, 668:13-14, 1979-08-30--09-01, 2♂♂ 2♀♀, O. Helminen, R. Martikainen & I. Seuranen.
- Xanthia togata* (Esper) f. *virescens*: EH: Renko, Muurila, 6757:353, 1979-08-18, 1♂, (toinen yksilö paikalta), T. Leponiemi.
- Apamea maillardii* (Geyer): Ks: Salla, Naruska, 745-6:59, 1979-07-16--18, 1♂ 2♀♀, R. Martikainen & I. Seuranen.

- Apamea scolopacina* (Esper): U: Espoo, Träskända, 1979-08-13--21, 1♀, C. Hublin; U: Espoo, Viherlaakso, 668:37, 1979-07-31, 1♀, M. Aro-nen; U: Helsinki, Laajasalo, 6673:394, 1979-07-26, 1♀, 08-14 1♀, O. Nybom; U: Helsinki, Santahamina, 1979-07-23--24, 1♂, B.-G. Kumlan-der; U: Sipoo, Spjutsund, 6684:417, 1979-08-14--21, 1♂, M. Landt-man; U: Porvoo mlk, Aminsby, 669:41, 1979-08-10, 1♂, E. Suomalainen.
- Hydrascia ultima* Holst: EK: Virolahti, Virojoki, 6719:539, 1979-08-26-09-01, 1♀, M. Savela; EK: Virolahti, 672:54, 1979-08-25--31, 1♀, J. Järkkä, L. Löfgren & J. Svahn.
- Elaphria venustula* (Hb.): EK: Kotka, Karhula, 671:49, 1979-06-24, 1♀, J. Kanerva; EK: Virolahti, kk, 6711:537, 1979-06-29--30, 1♂, J.-P. & P. Kaitila.
- Deltote bankiana* (Fabr.): EK: Virolahti 6711:537, 1979-07-15, 1♂, S. Leinikka.
- Nyteola revayana* (Scop.): U: Tammisaari, Jussarö, 6639:307, 1979-05-31--06-05, 1 ex, K. Mikkola.
- Euchalcia modesta* (Hb.): U: Pernaja, Rabbas, 1979-07-14, 1♂, B.-G. Kumlander; U: Porvoo mlk, Tirmo, 668:43, 1979-07-14 ja -27 6♂♂, M. Landtman; U: Porvoo mlk, 1979-07-11 1♂, -14 1♀, -17 2♂♂, -21 1♂, -26 1♀, -28 1♂ ja -31 1♂, M. Henriksson.
- Lamprotes c-aureum* (Knoch): U: Helsinki, Vuosaari, 667:39, 1979-08-16-18, 1♀, J. Wetenhovi & H. Holmberg; U: Elimäki, Mustila, 673:46, 1979-08-16--25, 1♂, I. Jalas; EK: Virolahti, 6712:536, 1979-08-17, 1♂, J. Kanerva & S. Leinikka.
- Autographa pulchrina* (Hw.): Ks: Kuusamo, Aventojoen Ristikallio, 1979-07-04, 1♀, J. Riipinen.
- Autographa mandarina* (Freyer): U: Hanko, Tvärminneby, 664:28, 1979-08-05--13, 1♂, A. Aalto, E. & J. Karvonen, S. Kerppola & E. Laasonen; V: Tenhola, 666:28, 1979-08-11, 1♂, J. Järkkä.
- Autographa exoelsa* (Kretsch.): EK: Virolahti, 6711:537, 1979-07-23, 1♂, S. Leinikka.
- Catocala sponsa* (L.): U: Helsinki, Santahamina, 667:38, 1979-08-05-08, 1♀, S. Kerppola.
- Catocala nupta* (L.): PH: Jyväskylän, 6906:434, 1973-08-15, 1♂, A. Mäkinen.
- Catocala elocata* (Esper): IMPORTTI autossa Keski-Euroopasta, huomattu Espoossa, Viherlaaksossa 1975-08-07, J. Riikinsaari.
- Ephesia fulminea* (Scop.): U: Porvoo mlk, Sandö, 1979-08-08--10, 1♀, B.-G. Kumlander.
- Lygophila vicias* (Hb.): ES: Mäntyharju, 681:49, 1979-07-07, 1♀, O. Peltonen. MAAKUNNALLE UUSI.

KOKOUSSELOSTUKSIA

(Lokakuun kokous 1979-10-10 marraskuun kokous 1979-11-14)

Lokakuun kokouksessa toimi puheenjohtajana Esko Suomalainen ja sihteerinä Erkki M. Laasonen, läsnä 103 jäsentä. Kokous oli etelän tiedonantokokous, jossa esitettiin yhteensä n. 190 merkittävästä yksilöstä havainto kesältä 1979 (230 yks. 1978). Seuraavassa muutamia poimintoja: *N. polychloros* 1 ex, Parainen; *S. suecicaa* ja *X. collinaa* kumpaakin n. 50 exx; *X. auragoa* ja *E. modestaa* kumpaakin n. 12 exx; *A. cinerea* Tvärminnestä; *A. mandarina* Tvärminnestä ja Tenholasta; *C. elocata* Espoosta, mutta autosta, joka juuri oli palannut matkalta Unkarista jne. jne. (vrt. tiedonannot s. 82). Virallisista asioista kerrottakoon, että hallitus oli päättänyt myöntää Esko-Tapio Linnaluodolle 500,- mk:n stipendin Utsjoen perhosfaunan tutkimuksen loppuunsaattamiseksi ja hallitus ehdotti Kauri Mikkolaa edustajaksemme seuraavaan eurooppalaiseen perhoskongressiin Saksaan. Kokouksen päätti stipendi- ym. toimintaa tukeva perhoshuutokauppa, jonka tulos oli jälleen kerran suorastaan kiitettävä.

Marraskuun kokous oli yhteiskokous Helsingin hyönteistieteellisen yhdistyksen ja Suomen hyönteistieteellisen seuran kanssa. Puheenjohtajana toimivat vuoronperään Harry Krogerus (HHY), Osmo Peltonen (SHS) ja Esko Suomalainen ja sihteerinä Erkki M. Laasonen. Läsnä oli 95 jäsentä. Kokouksessa esitettiin kaikkiaan viisi alustusta ja joukko merkittäviä puheenvuoroja. Sarjan aloitti Kauri Mikkola säähavainnoilla. Yhteenvetona touko- ja kesäkuu olivat 1-2^o normaalia lämpimämpiä, heinäkuu 1.5^o kylmempi ja syksy tuli aikaisin. Lämpösomma-analyysin mukaan Helsinki ja Punkaharju kiipesivät touko-kesäkuussa viikon etu aikaan, jossa Punkaharju säilyi läpi kesän, mutta Helsinki vaipui normaaliin jo heinäkuussa. Maarianhaminassa tilanne oli vielä Helsingiäkin heikompi. Utsjoella sen sijaan hieno kesä johti elokuussa ainakin kahden viikon etu aikaan. Vaellussäitä oli neljä toukokuun lopulla, ei yhtään kesä-heinäkuussa, muutama aika heikko elokuussa, eikä enää yhtäkään myöhemmin. Kokonaisuutena vaellussäiden kannalta yksi heikoimpia kesiä (vrt. yhteenveto s. 69). MML Svante Ekholmin puheenvuoro täydensi edellistä esitystä. Koko kesän kannalta oli Itä-Suomi kostea, muualla normaalia. Ehkä lämpimin alue (+0.7^o) koko kesää ajatellen oli Etelä-Pohjanmaa. Osmo Peltonen ja Harry Krogerus kertoivat sen jälkeen Mäntyharjun ym. ja Karjalohjan ym. perhoskesästä. Näitä esityksiä täydensivät puheenvuorot: Henrik Bruun Houtskarista, Antti Aalto syöttirysäpyynnistä ja Ilkka Jalas.

Kaikenkaikkiaan tuntui siltä kuin lajisto edellisiiin vuosiin verrattuna olisi toipumassa, alkukesä oli tasaisen hyvä ja loppukesästä muutamia lajeja oli tavattoman yksilörunsaina. Matkaa vuosien 1972-74 maksimivuosiin näyttää vielä olevan ainakin kolme hyvää kesää. Lännessä erityisesti päiväperhosten laji- ja yksilörunsaus vielä pahasti jäljessä. Mäntyharjulle 6 uutta makro- ja 3 uutta mikrolajia (kahteen edelliseen vuoteen ei yhtään). Houtskärin havainnot edelleen merkillinen peilikuva mantereen havainnoista, lajiluku nyt yksi parhaita 70-luvulla. Syöttirysäsaalis tänä vuonna mainio, liekö syynä sitten kirvojen vähäisyys tai jokin muu tekijä. MMT Jorma Rautapää esitti seuraavaksi kesän tuholaiskatsauksen. Keskimäärin tuholaisia oli ollut vähän, poikkeuksina sokerijuurikkaan runsas ruskohäiskiäinen, hedelmäpuiden pihlajanmarjakoi ja omenakääriäinen, sekä useiden kasvien vahingoittajana hirvi. Pihlajanmarjakoin esiintyminen omenapuilla oli ainakin kuusinkertainen normaaliin kesään verraten ja omenakääriäisen kaksinkertainen. Kun kuitenkin hernekääriäinen oli ollut harvinaisuus, on ilmeistä etteivät kaikki omenatuholaismääritykset voi olla oikeita. Osmo Heikinheimo täydensi edellistä esitystä huomauttamalla pihlajanmarjakoisan (*Argyresthia conjugella*) runsaasta esiintymisestä tänä kesänä. Walter Hackman kertoi lopuksi mielenkiintoisesta hirven täikärpäsen leviämisestä 60- ja 70-luvuilla.

EML

JÄSENTEN TIEDOTUKSIA

OSTETAAN n. 20-40 laatikkoa käsittävä hyönteiskaappi. Tarjoukset pyydetään osoitteella: Sami Lähteenmäki, Hallituskatu 34 A 6, 45100 KOUVOLA 10; tai puhelimitse: 951-228 07 (arkisin klo 15-17).

PERHOSNÄYTTELY 1980-04-18...27

Toimihenkilöitä ja avustajia tarvitaan:

Seuran perhosnäyttely vaatii runsaasti henkilökuntaa: näyttelyn pystyttäjiä ja purkajia, asiantuntijoita, pääsylippujen ja arpojen myyjiä ym. Näyttelyn onnistumisen kannalta on välttämätöntä, että ainakin jokainen Helsingin seudulla asuva jäsen ilmoittautuu näihin tehtäviin. Tammikuun kokouksessa kiertää asiasta ilmoittautumislista. Kokoukseen osallistumattomat jäsenet voivat ottaa iltaisin yhteyttä ERKKI FRANSSILAAN puhelimella 557 881.

EF

Lahjoituksia arpajaisvoitoiksi kaivataan:

Seuramme jäseniltä toivotaan saatavan mahdollisimman paljon lahjoituksia perhosnäyttelyn yhteydessä pidettävien arpajaisten voitoiksi. Suuret tai värikkäät kotimaiset tai ulkomaiset (tietenkin levitetyt ja hyväkuntoiset) perhoset soveltuvat ehkä parhaiten voitoiksi. Myös muut näyttävät hyönteiset ovat tervetulleita. Lisäksi erilaiset perhoskeräilytarvikkeet tai -kirjat (siistissä kunnossa olevia) otetaan kiitollisuudella vastaan. Lahjoitukset on toimitettava viimeistään MAALISKUUN LOPPUUN MENNESSÄ joko suoraan osoitteella: HENRY HOLMBERG, Vainiotie 26, 00700 Helsinki 70; tai VESA VARIS, Eläinmuseo, P. Rautatienkatu 13, 00100 Helsinki 10; kuitenkin MIELUITEN TAMMI-, HELMI- TAI MAALISKUUN KOKOUSTEN VÄLIAJALLA. Odotamme runsaasti lahjoituksia seuran toiminnan tukemiseksi.

HH

BAPTRIA 1/80

ilmestyyne maaliskuussa 1980 ja siihen tarkoitettun aineiston viimeinen jättöpäivä on 1980-02-14.

MA

BAPTRIA 4(4), 1979



baptria

Suomen Perhostutkijain Seuran tiedotuslehti
Notieblad för Lepidopterologiska Sällskapet i Finland

Hakemisto - Index vol 4 1979

Laatineet:

Mikko Wynne-Ellis, Heikki Attila & Martti Attila

Lajihakemisto	II
Sukuhakemisto	VII
Korjauksia	VII
Sisällysluettelo Baptrian vuosikertaan 1979 (vol. 4) .	VIII

LAJIHAKEMISTO - ARTINDEX

- abietis, Elk (=Das) 12, 31
abiskoana, Spa 51
abrasaria, Xan 62, 83, 86
adultera, Cat 7, 9, 13, 71, 76
advenaria, Cep 13, 78
aegeria, Par 12
affinitatum, Per 63
agrimoniae, Tri 30
albina, Car 24, 25, 80
albulata, Ast 13
albulatum, Per 46, 81
alchemillatum, Per (=alchemillata)
13, 46
alexis, Gla 12, 15, 81
algae, Cry 31
aligidana, Apo 48, 51
alienellus, Cra 48
alni, Apa 13, 15, 81
alniarius, Enn (=alniaria) 13
alpicola, Xes 46
alpina, Ace (=Hyp) 63, 65
alpina, Eud 48
alpium, Mom 15, 81
alsines, Hop 15
alternaria, Sem 15, 78, 81
alternata, Epi 46
amica, Ble 80, 82, 84
amurensis, Nem 17, 30, 47, 49
anachoreta, Clo 80
andromedae, Pyr 61, 62, 65
angulifasciella, Tri 30
annotinata, Xan 46, 62
annulata, Cyc 83
antiqua, Org 15, 78, 80
apicipunctella, Ela 47
apollo, Par 12
appensata, Tri 50, 51, 63, 65
aquilonaris, Bol 62
arcuatella, Tri 30
argiolus, Cel 78, 80
argus, Ple 46
artaxerxes, Ari 46
asiatica, Ana 45, 46, 49, 84
assimilata, Eup 81
atalanta, Van 6, 70, 71, 75
athalia, Mel 12, 23, 50, 51, 78,
80
atomaria, Ema 15, 46
atropos, Ach 6, 9, 66, 67, 71, 76
augur, Gra 13, 15, 24, 25, 78
augustella, Sch 30, 68
aurago, Xan 84, 86
aurantiaria, Agr 83
aureolana, Cyd 48
aureatella, Mic 47
auricoma, Acr 13, 15, 47
autumnarius, Enn 15, 80
autumnata, Epi 80
badiana, Anc 48
baja, Xes 15, 80
bankiana, Del 85
barbalis, Pec 13
ks. myös strigilata, Pec
batis, Thy 12, 81
beckmanni, Dep 30
bedellella, Ela 30
bergiella, Bla 49
biarmica, Agr 48
bicolorata, Mam 45, 47, 49
bicoloria, Leu 78
bicostella, Ple 47
bieruris, Had 13
bifida, Har ks. hermelina, Har
bilineatum, Cam 15
bimaculata, Bap 78
bipunctanus, Ole 48
biren, Mam 46, 63, 70, 75, 78, 80
bistortata, Eot 80
bisulcella, Ela 26, 27
blanda, Hop 15
blandiatum, Per 46
blomeri, Dis 83
bohemani, Ana 50, 51, 61, 63, 65
bore, Oen 50, 51
borealis, Tal 47
borealis, Xes 50, 51
boreana, Apo 48
boreella, Bry 47
bractea, Aut 13, 15
brassicae, Pie 4, 6, 8, 15, 70,
75
brumata, Ope 81
byssata, Ent 61, 63, 65
caecimacula, Amm 80
caesiata, Ent 46, 63
calodactyla, Pla 48
calthella, Mic 47
candidula, Del 81
capitella, Lam 47
carbonaria, Sem (=1st) 63
cardamines, Ant 37
cardui, Van 5, 6, 8, 9, 11, 19,
70, 71, 75, 76
c-aureum, Lam 85
celsia, Sta 78
centaureae, Pyr 32, 33, 50, 51, 62
centaureata, Eup 15
centuriella, Ges 48
cervinalis, Rhe 24, 25
cespitana, Cel 48
cespitis, Tho 81
chardinyi, Noc 80, 84
chariclea, Clo 50, 51, 61, 62, 65
chenopodiata, Sco (=Ort) 13
chrysitis, Dia (=Plu) 13, 15
cinerea, Agr 84, 86
cingillella, Ela 30, 34, 37
circellaris, Agr 15
citrata, Chl (=Dys) 13, 80
clathrata, Sem 15, 24, 25, 46
clavis, Agr 81
cloacellus, Nem 47
cnicana, Aet 48
c-nigrum, Xes 5, 9
coffeella, Cal 47, 49, 51
collina, Xes 34, 80, 82, 84, 86

- comitata, Pel 15
comma, Hes 61, 62, 65
comma, Myt 15, 78, 81
complanum, Eil (=complanata, Lit)
13, 15, 78
compositella, Cyd 48, 49
confusa, Mac (=Plu) 7, 9, 13
confusalis, Nol (=Cel) 13
conigera, Myt (=Sid) 13, 15, 81
confusa, Had ks. conspersa, Had
conspersa, Had 13, 83
contigua, Mam 13, 15, 81
continuella, Chi 47
conturbatella, Mom 47
convolvuli, Agr (=Pro) 6, 9, 66,
67, 71, 76, 84
coracina, Gla 63
cordigera, Ana 50, 51, 61, 63, 65
coronata, Dys 13
coryli, Cal 80
craccae, Lyg 13, 78
crataegi, Apo 12, 71, 76, 80
crataegi, Tri 73
crenata, Apa 15
crenata, Glu 12
cruciana, Epi 48
cucubali, Had 13
ks. myos rivularis, Had
cucullata, Cat (=cucullata, Eup)
13, 78
cucullatella, Nol 13, 78
cuprea, Che 15, 80, 84
curvatula, Dre 12, 15, 78
cuspis, Acr 13
- dahlia, Dia 80
daplidice, Pon 23, 72
debiliata, Chl 80
decimalis, Tho 13, 15, 78, 81
decrepitalis, Ude 48
degeerella, Nem 30
degenerana, Nye 15, 81
denotata, Eup 78, 83
dentaria, Sel 15, 80
deplanum, Eil 13, 78
deutschiana, Aet 48
diasema, Syn 50, 51
didymatum, Per 15, 80
dimidiata, Ida 81
disa, Ere 50, 51, 62
dispilella, Ela 30
dissolutanus, Ole 48
distans, Oxy 30
dodecella, Exo 47
dolabraria, Pla 78
dovrensis, Had 61, 63, 65
dubitana, Coc 48
duplaris, Och 46, 78, 80
duplicana, Cyd 48
- elinguaria, Cro 15, 24, 25
elocata, Cat 85, 86
elpenor, Dei 12, 15, 23, 78, 81
emarginata, Ida 81
emberizaepenellus, Phy 80, 82
- embla, Ere 32, 33, 46, 62
ereptricula, Cry 31
erxebella, Roe 47
esmarkella, Nem 30
eumedon, Eum 46
euphrosyne, Clo 62
excelsa, Aut 34, 85
exclamationis, Agr 13, 15, 78, 81
exiguata, Eup 15
exulans, Zyg 63
- faganus, Pse 34, 81
fagi, Sta 12
falcataria, Dre 15
fascelina, Gyn 31
fasciaria, Hyl 84
fennica, Och 6
fennicana, Aet 21, 31
fennicana, Sol 52
ferrago, Myt 78
ferrugata, Xan 46
firmata, The 13
flammeolaria, Hyd 13, 80
flavicinotata, Ent (=Cid) 61, 63,
65
flavifrontella, Pse 30
flavofasciatum, Per 46
flexula, Las 13, 78
fluctuata, Xan 62
fluctuosa, Tet 24, 25
fluxa, Pho 15, 81
forsterana, Loz 48
forsterella, Gly 14
fraterculana, Apo 51
fraxini, Cat 71, 76
freijs, Clo 32, 33, 62
freyi, Bis 30
friesei, Ocr 47
frigga, Clo 32, 33, 50, 51, 62
frigidaria, Sco 45, 46, 49, 83
fucosa, Amp 73, 78, 80
fuliganus, Ole 30
fuliginosa, Pha 13, 80
fulminea, Eph 71, 76, 85
fulvata, Cid 17
funebri, Ana 48
funebri, Sym 45, 47, 49, 50, 51,
63
furcata, Hyd 15, 80
furcula, Har 12, 78
furuncula, Mes 81
furva, Apa 78
fusca, Pyg 61, 63, 65
fuscana, Acl 14
fuscoargenteus, Hep 19
fusconebulosus, Hep 25, 31
fuscopterella, Scy 51, 83
- gamma, Aut 7, 9, 71, 75
gelida, Xes 45, 46, 49, 50, 51, 63
gelidata, Eup 63
gemmea, Pol 78, 80
gilvaria, Asp 32, 33
glabraria, Cle 13
ks. myos jubatus Acl

- glandon, Agr (=Ple) 61, 62, 65
glyphica, Euc 13, 24, 25, 47, 78
gnaphalii, Cuc 13
gnoma, Phe 15, 78
gothica, Ort 80
gracilis, Ort 13, 81
grisella, Ach 80, 82, 83
griseolum, Ell 34, 72
- halterata, Lob 80
hastata, Rhe 19, 45, 46, 49, 50,
51
hastulata, Epi 13, 46, 50, 51
hecla, Col 61, 62, 65
hecta, Hep (=hectus) 13, 47, 78
heegerana, Dic 30
heliophila, Sym 45, 47, 49, 50,
51, 63
helle, Lyc 32, 33, 45, 46, 49
helvola, Agr 15, 78
hepatica, Pol 15, 81
heringiellus, Cra 83
hermelina, Har 12
herrichii, Bis 30
hippothoe, Pal (=Lyc) 12, 15, 78,
81
hirtaria, Lyc 80
hochenwarthi, Cal 61, 63, 65
hornigi, Mon 14
hyale, Col 5, 6, 9, 23, 72
hyperboreanus, Ole 48, 51
- icarus, Pol 19, 62
icteritia, Xan 17, 78
idaei, Mom 47
iduna, Eup 50, 51, 61, 62, 65,
ilicifolium, Phy 81
illustrana, Arg 47, 49
immutata, Sco 15
impluviata, Hyd 15, 46
improba, Clo 62
incarnatella, Rhi 30
incerta, Ort 13, 80
infernella, Neo 47
infuscata, Chl 46, 63
ingvarella, Ela 47, 49
inornata, Ida 15
inquinialis, Ude 48
interrogationis, Syn 15, 80
intricata, Eup 15, 78, 81
io, Ina 6, 9, 19, 71, 76
ipsilon, Agr 6, 9, 70, 71, 75, 76
irrorella, Set 81
- josephinae, Pse 30
jota, Aut 31
jubatus, Alc 78
ks. myös glabraria, Cle
juliensis, Bis 30
juniperata, The 15, 81
- karvoneni, Agr 47
kebneella, Bis 51, 82
kilmunella, Ela 47
kongsvoldensis, Xes 50, 51
- lactearia, Jod 15, 81
lacteella, Mom 14, 51, 83
lactucae, Cuc 19
lacunanus, Ole 48
laetabilis, Xes (=Ano) 45, 46, 49
lankialai, Xes (=Ana) 61, 63, 65
lapidata, Coe 15, 17, 80
laponana, Chr 48
laponica, Par 50, 61, 63, 65
laponica, Sym 61, 63, 65
lappovimella, Sti 51, 82
lariciata, Eup 81
latefasciata, Chl 80
laterellus, Arc 47
lateritia, Apa 15, 78
lathonia, Iss 6, 71, 76
latruncula, Oli (=latrunculus, Pro)
13, 15, 78, 81
ledianus, Ole 48
leporina, Acr 13
leucocephala, Dep 30
leucographa, Cer 80, 84
leucostigma, Cel 13, 15, 78, 80
lichenella, Sol 52
ligea, Ere 50, 51, 78
ligustri, Sph 12, 78
lineolata, Col 50, 51
littoricola, Ela 30
liturata, Sem 15, 81
locupletella, Mom 47, 51
lubricipedum, Spi 13, 15, 78
lucens, Amp 80
lucipara, Eup 15, 81
lucipetella, Nem 30
luctuata, Spa (=Eup) 46, 50, 51
lunalis, Her 78
ks. myös tarsiplumalis, Zan
lurideolum, Ell 81
lyzeella, Lam 47
lychnidis, Agr 17
- machaon, Pap 62
maculalis, Cat 48, 49
maillardi, Apa 50, 51, 84
malvae, Pyr 12, 78, 80
mandarina, Aut 17, 31, 34, 85, 86
mansuella, Mic 47
margaritata, Cam 34, 83
marginata, Lom 13, 15, 46, 80
maturna, Eup 81
melanopa, Ana 63
mendica, Dia 46, 63
menyanthidis, Acr 47, 80
meticulosa, Phl 7
mi, Cal 15, 24, 25
miata, Chl 15, 80
micacea, Hyd 80
microgamma, Syn 47, 80
milvipennis, Col 82
miniata, Mil 78, 81
ministrana, Eul 48
minoratum, Per 50, 51, 63
modesta, Euc 85, 86
moestana, Apo 51
monoglypha, Apa 81
montanata, Xan 46, 62

- montelli, Cho 30
morpheus, Car 81
mundana, Nud 81
munitata, Xan 45, 46, 49, 62
murana, Eud 48
muricata, Ida 32, 33
muscerda, Pel 84
myrtiliana, Anc 48
myrtilli, Ana 50, 51
- nana Had (=Mam) 13, 46
nanana, Epi 48
nanata, Eup 15, 46
napaea, Bol 62
napi, Art (=Pie) 46, 61, 62, 65
nastes, Col 61, 62, 65
nebulata, Euc 80
nebulosa, Pol 13, 15, 78, 81
nemorella, Yps 14
nigricans, Eux 15, 80
nitidulana, Gyp 48
nivea, Ace (=niveus) 16, 19
nobilitaria, Ent 63, 65
noctuella, Nom 5, 6, 9, 71, 76
norna, Oen 50, 51, 62
notata, Sem 15, 78
notha, Arc 83
nubeculosa, Bra 81
nubilalis, Ost 34, 72
nupta, Cat 72, 85
- obeliscata, The 15, 80
obfuscata, Gno 81
obscuratana, Dic 14, 30
obscurella, Sch 51, 83
obsoleta, Myt 78
obsoletanus, Ole 48
obstipata, Ort 5, 6, 9
occultus, Eur (=occulta) 13, 50,
51, 78
ocellatus, Sme 15
ochraceella, Myr 51
ocularis, Tet (=Pal) 12
oculea, Amp 80
oehlmanniella, Lam 47, 49
oleracea, Mam 13
olivanus, Ole 48
olivata, Col 13, 78
optilete, Vac 45, 46, 49, 50, 51,
62
or, Tet 24, 25
orion, Sco 12, 78
ornitopus, Lit 84
osteodactylus, Lei 48
- pabulatricula, Apa 13
pacta, Cat 24, 25
pactolana, Cyd 49
palaemon, Car 17, 32, 33, 50, 51
palaeno, Col 24, 25, 46, 62
paleacea, Ena 13, 15, 73, 78, 80
palealis, Sit 72
pallens, Myt 15, 81
pallidata, Ida (=Ste) 13
- pallustris, Ath 80
palpinum, Pte 15
pandrose, Ere 62
paphia, Arg 12, 81, 83
papilionaria, Geo 46, 81
pappiferella, Col 47
parallelineatum, Per 80
parasella, Ela 51
parilis, Syn (=Plu) 50, 51, 63, 65
parthenias, Arc 50
parvidactylus, Oxy 30
pavonia, Sat 19
perflua, Amp 13, 78
perplexa, Had 78
petasitis, Scr 47, 49
persicariae, Mam 13
petropolitana, Las 46
picarellus, Nem 47
pigra, Clo (=Pyg) 12
pimpinellata, Eup 78, 81
pinastri, Sph 15, 78, 81
piniarius, Bup 15
pisi, Mam 13
plantaginis, Par 24, 25
plecta, Och 15
plumbana, Dic 48
pluviaria, Hyp 32, 33
polaris, Clo 50, 51, 62
polata, Ent 50, 51, 61, 62, 65
polychloros, Nym 4, 8, 71, 76, 86
pomerana, Ela 14
populata, Eul 15, 80
populi, Lao 12
populi, Lim 12
porcellus, Dei 78, 81
potatoria, Phi (=Cos) 12
praeformata, Apl 15
praelatella, Lam 47
prasina, Ana 15, 78
proboscidalis, Hyp 80
pronuba, Noc 13, 78
prunaria, Ang 80
prunata, Eul 80
pruni, Rha 32, 33
psi, Acr 13, 15, 81
pudibunda, Elk 15, 31, 81
pulchrina, Aut 15, 31, 85
ks. myös v-aureum, Plu
punicea, Par 17, 34, 84
purpurina, Mel 5, 7, 9
pusiella, Eth 71, 76, 80, 82, 83
pusillata, Eup 15, 78, 80
ks. myös sobrinata, Eup
putata, Jod (=Iod) 13, 15, 81
pygmaeata, Eup 50, 51
pyralina, Cos 71, 76
- quadra, Lit 34, 71, 76, 84
quadrana, Eri 48
quadrifasciata, Xan 15
quadrinaculella, Lam 47
quenselii, Cal (=Oro) 50, 51, 63
quercus, Las 12, 15
quieta, Xes 50, 51

- rapae, Art 4, 6, 8, 15, 70, 75
raptricula, Cry 31
raschkiella, Mom 28, 29, 47, 49
rectilinea, Hyp 47
regalis, Pyr 6
remissa, Apa 15
repandaria, Epi 15
reticulata, Hel 15, 78
revayana, Nyc 71, 76, 85
revinctella, Ela 26, 27
rhaetica, Xes 45, 49, 84
richardsoni, Ana 50, 51, 63
rivarialis, Had 15
 ks. myös cucubali, Had
robertellus, Nem 47
roboraria, Boa 78, 81
rolandi, Phy 51
rosaeocolana, Epi 34
roseomaculana, Hed 48
ruberata, Hyd 80
rubi, Cal 83
rubi, Mac 12, 15, 78
rubicundana, Spa 48
rubidata, Cat (=Eup) 13, 80, 82
rubiginata, Ple 15
rubiginata, Sco 83
rubricollis, Ato 78
rufifasciata, Gym 15, 81
ruffrontella, Ade 30
rumicis, Acr 13, 15

sabinii, Psy (=sabini, Psy) 61,
 63, 65
salicicolellus, Phy 82
salicis, Leu 6, 9, 71, 76
satyrata, Eup 46, 63
sauciana, Apo 48, 49
scandinaviella, Tri 30
schaefferanus, Ole 48
schulzianus, Ole 48
scolopacina, Apa 85
secalis, Mes (=Apa) 13, 15, 81
segetum, Agr 5, 9
selene, Clo 46, 61, 62, 65
selenitica, Gyn 31
selini, Car 15, 81
semirubella, Onc 6, 72
senecionana, Cle 48
senectana, Dic 30
serraria, The 13, 46, 63
serricornis, Bis 30
sexalata, Lob (=Mys) 13, 15, 78
sexstrigata, Xes 15, 81
sieversii, Odo 12, 80
silaceata, Ecl 45, 46, 49
silvicola, Car 81
simploniana, Epi 51
sinapis, Lep 12, 37
sincera, Xes 45, 46, 49
skraelingia, Had 50, 51
smeathmanniana, Aet 48
sobrinata, Eup 13
 ks. myös pusillata, Eup
socia, Lit 15
solidaginis, Lit 13, 15, 78, 80

sordaria, Cat 46, 63
sordens, Apa 15, 78, 81
spadicearia, Xan 46, 62
sparganii, Arc 80, 82
speciosa, Xes 45, 46, 49, 50, 51
spissicornis, Col 47
sponsa, Cat 85
squamosella, Col 14
staudingeri, Had 50, 51
stellatarum, Mac 72
sticticalis, Lox 70, 75
stipella, Sch 47
straminata, Ida ks. inornata, Ida
 straminea, Myt 84
striatipennella, Col 47
strigilis, Oli (=Pro) 13, 15, 78,
 81
strigilata, Pec 15
 ks. myös barbalis, Pec
strigosa, Acr 13
suasa, Mam 13, 15, 81
subalbidella, Ela 26, 27, 30
subhastata, Rhe 46
subocellea, Ela 82
sudetica, Eud 48
suecica, Spa 17, 23, 84, 86
suffumata, Lam 46, 50, 51, 80
suspecta, Par 73, 80
sylvata, Hyd 15
 ks. myös testaceata, Hyd
sylvatus, Cal 78

taeniatum, Per 15, 80
tapetzella, Tri 30
tarsipennalis, Her 81
tarsiplumalis, Zan 13
 ks. lunalis, Her
temerata, Bap 13, 15, 78
templi, Das 80
ternata, Sco 46, 50, 51, 62
tersata, Hor 13
tesseradactyla, Pla 48
tessulatella, Sca 47
testaceata, Hyd 13
 ks. myös sylvata, Hyd
testata, Eul 80
tetralunaria, Sel 15, 80
tetracquetrana, Epi 48
tetricella, Mye 48
thalassina, Mam 15
thor, Clo 50, 51, 62
tiliae, Mim 12, 78
timon, Pyg 12
togata, Xan 78, 80, 84
trapezina, Cos 24, 25
tremula, Phe 15
triangulana, Aet 48
triangulum, Xes 78
tridactylus, Pte 48
trifolii, Dis 13
tripunctaria, Eup 83
tresignaria, Eup 78
tristata, Epi 13
tritici, Eux 80
truncata, Chl 46

- truncatella, Ped 48
truncicolella, Nid 47
turca, Myt 84
turfosanus, Ole 48
turionella, Bla 48
- ulmifoliellus, Phy 47
ultima, Hyd 5, 9, 34, 71, 76, 85
ultima, Cho 30
umbratica, Cuc 13, 78, 81
umovii, Pol 65
uncula, Eus 81
undata, Eup 63
unifasciella, Lit 26, 27
urticae, Agl 62
ustomaculana, Rho 48
- variata, The 46
variellus, Nem 47
v-ata, Chl ks, coronata, Dys
v-aureum, Plu 13
ks. myös pulchrina, Aut
velocella, Aro 47
venustula, Ela 85
versicolora, End 24, 25
- vetulella, Lam 47
viburnana, Aph 48
viciae, Lyg 80, 82, 85
viminalis, Bra 17
vinula, Cer 12, 19, 78
viretata, Tri 78, 80, 83
virgaureata, Eup 46, 80
virgulata, Sco 32, 33
viriplaca, Hel 72
vittata, Ort 17
- wauaria, Ita 13, 78
weaveri, Tri 47
weirella, Dep 30
w-latinum, Mam 32, 33
- xanthographa, Xes 24, 25
xanthomelas, Nym 4, 8
xylostella, Plu 4, 5, 6, 8, 9,
47, 70, 75
- zetterstedtii, Sym 50, 51, 61, 63,
65
ziczac, Eli (=Not) 12
zollikoferi, Lup 7, 9

SUKUHAKEMISTO - SLÄKTINDEX

- Adela 30
Anarta 51
Anomogyna 51
Athrips 30
Catocala 15, 81
Celerio 66, 67
Dasychira 31
Diarsia 24, 25
Eilema 23
Elachista 26, 27, 30, 34, 37
Elkneria 31
Eupithecia 13
- Gynaephora 31, 68
Heliothis 66, 67
Mompha 37, 51, 83
Nephoterix 30
Nymphalis 4, 6, 8
Parornix 47
Plusia 66, 67
Pseudatemelia 30
Rhigognostis 17, 30, 47
Rhynchopacha 30
Solenobia 63
Xestia 24, 25, 45, 49, 61, 65

KORJAUKSIA - ERRATA

- | | | |
|---------------------|---------------------|--------------------------|
| n:o 1, s. 12, r. 22 | on D. paphia | po. A. paphia |
| 2, 31, 27 | " Hepiolus fuscoar- | " Hepialus fusconebulos- |
| | genteuksesta | suksesta |
| 3, 45, 23 | " S. hastata | " R. hastata |
| 3, 46, 25 | " E. hastata | " E. hastulata |
| 3, 49, 25 | " S. hastata | " R. hastata |
| 3, 51, 2 | " P. rolandii | " P. rolandi |
| 3, 51, 5 | " S. abiscoana | " S. abiskoana |
| 3, 51, 5 | " O. hyperboreana | " O. hyperboreanus |

SISÄLLYSLUETTELO BAPTIRIAN VUOSIKERTAAN 1979 (vol. 4)

Attila, Martti ja Holmberg, Henry: Perhoshavaintoja Kuusamosta kesällä 1979	45
Itämies, Juhani: Havaintopyyntö Aethes fennicanasta	21
Itämies, Juhani ja Kyrki, Jorma: Mompha n. sp. in elintavoista	28
Jäsenistö (EML)	16, 35, 60, 77
Jäsenten tiedotuksia	16, 87
Karvonen, Jaakko: Tietoja yksivärisistä Hepiolus fusconebulosus -yksilöistä	25
Kokousselostuksia (EML)	17, 36, 52, 86
Krogerus, Harry: Fjärilsiakttagelser i Lojo-Karislojo 1978	12
Krogerus, Harry: Fjärilsiakttagelser i Kenya	66
Krogerus, Harry: Fjärilsiakttagelser i Lojo-Karislojo 1979	77
Kyrki, Jorma: Itä-Fennoskandialle uusi Elachista unifasciella -ryhmän laji	26
Kysely suo-ojituksen vaikutuksesta perhosfaunaan	32
Laasonen, Erkki M.: Itä-Lapin perhoset heinäkuussa 1979	50
Mikkola, Kauri: Sää ja hyönteisten vaellukset kesällä 1978	1
Mikkola, Kauri: Melanismikokous 1979-03-14	24
Mikkola, Kauri: Sää ja hyönteisten vaellukset kesällä 1979	69
Nuorisajaoston palsta (Antti Virkkunen)	11
Peltonen, Osmo: Keräilytuloksia Mäntyharjulta 1978	14
Peltonen, Osmo: Keräilytuloksia Mäntyharjulta 1979	79
Sarkkinen, Esko: Oulun seudun suurperhosfaunasta	22
Savonius, Kaj: Länsi-Lapin perhosfauna kesällä 1979	61
Säännöt	55
Tiedonantoja (VV)	34, 82
Tiedotuksia jäsenille	20, 31, 34, 35, 38-44, 49, 52, 65, 67, 68, 88
Tiittanen, Katri: Tuhoeläinten esiintyminen 1978	10
Tilanne jäsenmatrikkelikyselyssä (MA)	53
Valokuvauskilpailu (EML)	18, 19
Varis, Vesa: Korjauksia Suomen perhosten luetteloon	30

KERÄILYTARVIKKEIDEN VÄLITYS

- Hyönteisneulat n:o 00 - 4	100 kpl pussi	6,-
" "	1000 kpl laat.	55,-
- Mikroneulat n:o 015 ja 020	500 kpl pussi	14,-
- Etikettineulat n:o 801	500 kpl pussi	14,-
- Suomen perhosten luettelo (1977) (+ muovikannet)		13,-
" " " " (ilman kansia)		7,-
- Vaihtopisteluettelo, makrot (1977)		8,-
" mikrot (1978)		8,-
- Etikettipainos, makrot (1975)		5,-
" mikrot (1971)		3,-
- ♂/♀ -merkkejä, n. 680 kpl / arkki	1 arkki	-,50
- Lajihakemisto kiertokirjeisiin 1955-1973		10,-
- Catalogus macrolepidopt. (1962)		2,-
" " " (muistiinpanopainos)		2,-
- Catalogus microlepidopt. (1971)		3,-
- Enumeratio coleopterorum ... (1979)		25,-
- Seuran hopeinen rintamerkki (<i>Baptria</i> -aiheinen)		8,-
- Suurennuslaseja:		
10 x		19,-
12 x	23,- tai	25,-
20 x	45,- tai	54,-
- Atulat		16,-
- Sekavalolamppuja 160 W		45,-
- Eripainoksia:		
- Zwei gynandromorphe Exemplare von <i>Lasiocampa quercus</i> L. (Osmo Heikinheimo, 1943)		3,-
- Suomen suurperhoslajiston muutokset viimeisten 20 vuoden aikana (Jouko Kaisila, 1968)		3,-
- Frequencies of melanistic forms of <i>Oligia</i> moths as a measure of atmospheric pollution in Finland (Kauri Mikkola, 1975)		3,-

TOIMITUSTAPA: Yllämainittuja keräilytarvikkeita on saatavissa Eläinmuseolla varsinaisten kuukausikokousten edellä ja väliajalla sekä huhti-, touko- ja syyskuun nuorisosaaston kokouksien edellä. Keräilytarvikkeiden välittäjän osoitteella (ks. II kansisivu) voivat pitkämatkalaiset tilata tarvikkeita postiennakolla toimitettavaksi. Postitse ei toimiteta tarvikkeita Helsingissä, Espoossa tai Vantaalla asuville (lähettäkää tuttavanne asiomaan kokouksiin) eikä myöskään lamppuja (puulaatikkoon pakkaamiseen ei ole mahdollisuuksia ja tämän vuoksi särkymisvaara kuljetuksessa on ilmeinen).



SUOMEN PERHOSET, YÖKKÖSET, 2

- Julkaisija: Suomen Perhostutkijain Seura
- Kustantaja: Otava
- Toimittajat: Kauri Mikkola, Ilkka Jalas ja Sakari Nenye (kuvat)
- Sisältää:
 - lajit: *Simyra albovenosa* - *Schrankia costaestrigalis*
 - lajinkuvaukset, joissa mm. piirroksia erityistuntomerkeistä, levinneisyyskartat, yleisyys ja runsaus, elinympäristö, lentoajat, pyyntitavat, kehitysasteet, talvehtiminen, ravintokasvit
 - kuvataulut
 - lentoaikataulukot
- Hinta seuramme välittämänä 80,-/kpl (kirjakauppahinta 124,-/kpl)
- Seuramme välittää kirjaa seuraavilla tavoilla:
 1. Eläinmuseon ala-aulan vaatteiden vartijoiden välityksellä eläinmuseon aukioloaikoina
 2. Kokousten edellä ja väliajoilla
 3. Postitse tilausosoitteella: Henry Holmberg, Vainiotie 26, 00700 HELSINKI 70, puh. 90-354 981
- Osaa 1 saatavana hintaan 75,-/kpl (kirjakauppahinta 122,-/kpl)

ISSN 0355-4791

Helsingin yliopiston monistuspalvelu, offset 1979