



baptria

Suomen Perhostutkijain Seura r.y.
Lepidopterologiska Sällskapet i Finland r.t.

VOL 18 1993 N:o 2

BAPTRIA

Julkaisija – Utgivare

Suomen Perhostutkijain Seura ry.
Lepidopterologiska Sällskapet i Finland rf.
P. Rautatiekatu 13, 00100 HELSINKI

Ilmestyminen – Utkommer

4 numeroa vuodessa – 4 häften per år
Jäsenlehti, tilaushinta jäsenille 70,- (= jäsenmaksu),
ulkopuolisille 100,-. Prenumerationspris 70,- för
medlemmar, 100,- för icke medlemmar

Mainokset – Annonser

takakansi – bakpärm	700,-
1/1 sivu – sida	500,-
1/2 sivu – sida	300,-
1/4 sivu – sida	200,-

Julkaisun tarkoitus

Julkaisu toimii yhdyssiteenä julkaisijaseuran jäsenten ja eräiden tieteellisten seurojen ja laitosten välillä kuten seuran aiemmin julkaisemat kiertokirjeet. Tarpeen vaatiessa lähetetään muita tiedotuksia sisältäviä kirjeitä jäsenille. Julkaisu sisältää seuran kuukausikokousten tieteellisen aineiston, kuten esitelmien lyhennelmät ja tiedonannot ym. sekä seuran toimintaan liittyvät ilmoitukset ja tiedustelut. Kokouskutsut ja ennakkotiedot ilmoitetaan tämän lehden palstoilla.

SUOMEN PERHOSTUTKIJAIN SEURA ry. LEPIDOPTEROLOGISKA SÄLLSKAPET I FINLAND rf.

Kokoukset

Varsinaiset kokoukset pidetään yleensä kuukauden toisena keskiviikkona, paitsi tammi- ja syyskuussa kolmantena, kuitenkin kesäkuukausia lukuunottamatta, HY eläintieteen laitoksen suuressa luentosalissa klo 18.30 lähtien. Nuorisijaoston kokoukset ovat aina viikkoa ennen seuran varsinaisia kokouksia samassa paikassa klo 18.30 lähtien. Tarkemmat tiedot kokouksista ilmoitetaan jäsenille Baptriassa.

Hallitus – Styrelse

Puheenjohtaja – Ordförande
Antti Aalto (Anttilantie 10, 05840 HYVINKÄÄ,
puh. 914-208 85)
Varapuheenjohtaja – Viceordförande
Rauno Väisänen (Steniuksentie 28 A 10, 00320 HKI,
puh. 90-576 374)
Sihteeri – Sekreterare:
Marko Nieminen (Seljapolku 7 A 9, 01360 VANTAA,
puh. 90-871 3390)
Rahastonhoitaja – Skattmästare
Risto Martikainen (Hallituskatu 23 A, 33200 TAM-
PERE, puh. 931-221 816 koti, 931-145 055 työ)
Magnus Landtman (Brändö parkvägen 44 A, 00570
HFORS, tel. 90-684 9242)
Lauri Kaila (Kajanuksenkatu 12 A 1, 00250 HKI,
puh. 90-492 181)
Christer Hublin (Kauניםmäenkuja 3 H, 00430 HKI,
puh. 90-566 5408)

Paino: Viestipaino 1993

TAMPERE

Toimituskunta – Redaktion

Päätoimittaja: Päivö Somerma (Laiduntie 18 as 8,
02340 ESPOO, puh. 90-801 2860)
Toimitussihteeri: Mikko Kuussaari (Kantelettaren-
tie 8 G 105, 00420 HKI, puh. 90-566 1991)
Tieteellinen toimittaja: Pekka Vakkari (Kruunun-
haankatu 4 B 20, 00170 HKI, puh. 90-1354 757)
Magnus Landtman, svensk resumé
Armas Järvelä, mainokset
Antti Aalto
Marko Nieminen
Lauri Kaila

Pankkiyhteys – Bankförbindelse

PSP 268583

Muut virkailijat – Övriga funktionärer

2. sihteeri – 2. sekreterare
Henry Holmberg (Vainiopolku 7, 00700 HKI, puh.
90-354 981, arkistoasiat)
Tiedonantosihteerit – (meddelanden)
Seppo Repo "makrot" (Ruuhipolku 10, 48310
KOTKA, puh. 952-604 955) ja
Lauri Kaila "mikrot" (Kajanuksenkatu 12 A 1,
00250 HKI, puh. 90-492 181)
Kirjastonhoitaja – Bibliotekarie
Jorma Wettenhovi (Fallpakankuja 11 G 13, 00970
HKI, puh. 90-321 644)
Keräilytarvikkeiden välittäjä – (insamlingstillbehör)
Mikael Sinervirta (tarvikkeita saatavana kokousten
yhteydessä, postitilaukset osoitteella: Ajurinkatu
21 A 1, 11710 RIIHIMÄKI, puh. 914-719 595)

Jäsenrekisteri – Medlemsregister

(Osoitteenmuutokset, jäsenmaksut)
Viestipaino Oy, Kalevantie 5, 33100 TAMPERE,
puh. 931-145 055, fax. 931-149 809

Marasmarcha lunaedactyla (Haworth, 1811) tavattu Suomesta (Lepidoptera, Pterophoridae)

Kari Nupponen & Timo Nupponen

Marasmarcha lunaedactyla (Haworth, 1811) new to Finland

Marasmarcha lunaedactyla (Haw.) is reported as new for Finland. One male specimen was caught with a light-trap in the southern archipelago of Finland: N: Tammisaari Jussarö 26.6.–3.7.1992 (T. & K. Nupponen leg.). The distribution, identification and biology of this species are represented.

Kirjoittajien osoitteet – Authors' addresses:

Kari Nupponen Rakuunantie 1 C 30, SF-00330 Helsinki
Timo Nupponen Ulvilantie 20 B 14, SF-00350 Helsinki

Levinneisyys

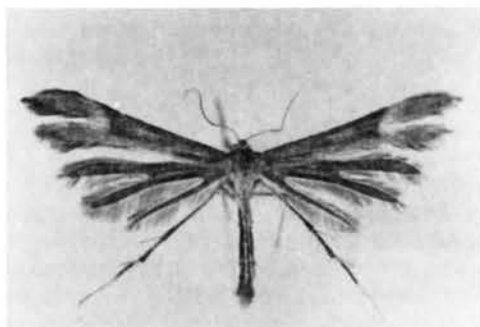
Marasmarcha lunaedactyla (Haw.) esiintyy koko euroopassa pohjoisimpia alueita lukuunottamatta. Fennoskandiassa laji elää ainoastaan Ruotsissa, missä se on tavattu Itämeren suurilta saarilta, Öölannista ja Gotlannista (Svensson ym. 1987). Lähinnä Suomea tunnetut esiintymät ovat kuitenkin Baltiassa, Virossa. Esiintymisalueillaan laji ei oikeilla biotoopeilla ole mikään harvinaisuus.

Ainoa suomalainen *M. lunaedactyla* -yksilö (koiras) on pyydystetty N: Tammisaaren Jussaröstä (yht.koord. 663:30) valorysällä 26.6.–3.7.1992 välisenä aikana. Löytö on Euroopan pohjoisin.

Tuntomerkit

M. lunaedactyla on suhteellisen helposti määritettävissä pelkän ulkonäkönsä perusteella. Etusiivet ovat kellertävän okranruskeat, tyvipuolelta tummemmat ja lähes yksiväriset, kärjistä vaaleammat. Tumman alueen katkaisee teräväräinen, vaalean keltainen, puolikuun muotoinen täplä liuskosten tyven kohdalla. Takasiivet ovat yksivärisen tumman okranruskeat ja selvästi tummemmat kuin etusiivet. Genitaalierot lähilajeihin ovat selvät (ks. esim. Hannemann 1977). Skandinaviassa tavattavista lajeista *M. lunaedactyla* saattaisi lähinnä sekoittua *Platyptilia plallidactyla* (Haworth 1811). *Pallidactyla* on kuitenkin vaaleamman ruosteenruskea ja tasavärisempi ja kuluneena 'suttuisen' näköi-

nen. *Pallidactylan* etusiipien siipiripset ovat vaaleat ja rajoittuvat selvään tummaan tyviviiruun, kun taas *lunaedactylan* siipiripset ovat tummat, eikä selvää tyviviirua ole havaittavissa. Hyvä tuntomerkki on myös etuja takasiipien väriyksen kontrastisuus: *pallidactylan* takasiivet ovat ruosteenruskeat, saman väriset kuin etusiivetkin, *lunaedactylalla* puolestaan etusiivet ovat takasiippiä vaaleammat.



Kuva 1. *Marasmarcha lunaedactyla* (Haworth) FENNIA N: Tammisaari, Jussarö 663:30, 26.6.–3.7.1992 T. & K. Nupponen leg. (Photo: L. Kaila).

Elintavat

M. lunaedactylan toukka elää eri orakkola-

jeilla (*Ononis*). Kirjallisuudessa ravintokasveiksi mainitaan *O. repens* ja *O. spinosa* (Emmet 1979) sekä lisäksi *O. arvensis* (Hannemann 1977). Toukka syö lehtiä keväällä touko- kesäkuussa ja koteloituu ravintokasvinsa lehteen tai varteen. Aikuisen perhosen voi tavata kesäkuun viimeiseltä kolmannekselta heinäkuun lopulle. Se lentelee iltahämärässä ja tulee yöllä valolle.

M. lunaedactylalle tyypillistä elinympäristöä ovat ainakin Pohjois-Euroopassa kuivat, kuumat, aurinkoiset paikat, esimerkiksi kedot ja tienvarret, joissa kasvaa lajin ravintokasvia.

Suomalaisen yksilön alkuperä

Jussarön *M. lunaedactyla* saatiin korkealta, mm. mäntyä ja kanervaa kasvavalta kallioiselta mäeltä. Biotooppi ei oikein sovi lajille, ja koska saarella tai lähialueillakaan ei esiinny *Ononis*-kasvustoja, on kyseinen yksilö selvästikin muualta harhautunut. Löytöjaksolle, kesä-heinäkuun vaihteeseen, osuikin lämmin ja voimakas etelälounainen ilmavirtaus, joka toi mukanaan lukuisia meille vieraita lajeja. Tämän virtauksen mukana myös *M. lunaedactyla* on varmaankin kulkeutunut maahamme, todennäköisimmin Viron Saarenmaalta.

Paikallisen *lunaedactyla*-populaation löytyminen Suomesta on epätodennäköistä. Sopivan näköisiä biotooppeja kyllä olisi, mutta ravintokasvit, *Ononis*-lajit, ovat meillä harvinaisia, lähinnä satamissa, painolastipaikoilla yms. ruderaattialueilla tavattavia satunnaiskasveja. sulkaperhoset eivät myöskään ole kovin hyviä lentäjiä, mikä vaikeuttaa uusien kantojen muodostumista.

Kirjallisuus

- Emmet, A. M. (ed.) 1979: A Field Guide to The Smaller British Lepidoptera. – The British Entomological and Natural History Society, London.
- Hannemann, H. J. 1977: Kleinschmetterlinge oder Microlepidoptera. III. Federmotten (Pterophoridae). Gespinstmotten (Yponomeutidae). Echte motten (Tineidae). Jena.
- Svensson, I., Elmquist, H., Gustafsson, B., Hellberg, H., Imby, L. & Palmqvist, G. 1987: Catalogus lepidopterorum Sueciae. – Naturhistoriska Riksmuseet, Entomologiska Föreningen i Stockholm & Nordiska Kodcentralen. Stockholm.

Päiväperhosten linja-arviointi Joutsenossa vuosina 1991 ja 1992

Olli Marttila, Teemu Klemetti

Transect counts of butterflies (Lepidoptera: Hesperioidea, Papilionoidea) in Southeast Finland in years 1991 and 1992

Transect counts were made to study butterflies occurring in diverse agricultural environment. The transect was counted once a week during good weather conditions. The 2530 meters long transect was counted 20 times during both years. Altogether 45 species and 2249 specimens were observed. The results are described.

Kirjoittajien osoitteet – Authors' address:

Olli Marttila & Teemu Klemetti, Etelä-Karjalan Allergia- ja Ympäristöinstituutti, SF-55330 Tiuruniemi.

Päiväperhoset ovat maamme uhanalaisin perhosryhmä. Uhanalaisten lajien mietinnön (Ympäristöministeriö 1991) 154 perhoslajista on päiväperhosia 17 % (26 lajia), vaikka ryhmän (114 lajia) osuus maamme koko lajistosta (2238 lajia, tilanne 31.3.1991) on 5 %. Lisäksi Suomen päiväperhoset -kirjassa (Marttila ym. 1991) on mainittu 16 mietinnöstä puuttuvaa harvinaistuneeksi tai vähentyneeksi arvioitua lajia. Mietinnön ja päiväperhoset -kirjan yhteinen lajimäärä (42) on Suomen 95 vakituisesta päiväperhoslajista lähes puolet (44 %).

Suomessa on suuri tarve tutkia päiväperhosten ekologiaa, mutta julkaistuja tutkimuksia on vähän. Töiden kohteina ovat olleet yksittäiset uhanalaiset lajit kuten pikkuapollo (*Parnassius mnemosyne* L.) (Väisänen ja Somerma 1985) ja muurahaissinisiiپی (*Maculinea arion* L.) (Pajari 1992). Vaikka koko päiväperhoslajistomme elää muutospaineessa, ei kantojen muutoksista ole tarkkoja vertailukelpoisiin menetelmiin perustuvia tietoja. Myöskään muutosten ekologisia syitä ei ole osoitettu. Vuonna 1991 käynnistynyt valtakunnallinen päiväperhosseuranta tutkii pitkän ajan kuluessa laajalla alueella tapahtuvia muutoksia. Vasta alussa oleva työ ei kuitenkaan pyri selittämään muutoksia (Marttila 1992).

Päiväperhosten tutkimuksessa voidaan käyttää esimerkiksi linja-arviointia (Pollard

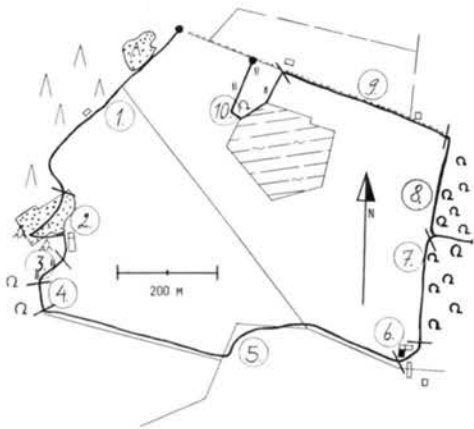
ym. 1975, Pollard 1977) ja siihen liittyvää taustamuuttujien kvantitatiivista kuvausta. Näin voidaan arvioida perhoskantojen muutosten lisäksi myös niihin vaikuttaneita ympäristötekijöitä. Suomessa linjamenetelmää on testattu hyvällä menestyksellä (Somerma ja Väisänen 1990), ja menetelmällä on muun muassa saatu merkittäviä tuloksia suoperhosten ekologiasta (Väisänen 1992).

Tässä työssä tarkastellaan kahden vuoden ajan tavanomaiseen eteläsuomalaiseen maatalousympäristöön sijoitetun päiväperhoslinjan lajistoa.

Aineisto ja menetelmät

Linja perustettiin ES: Joutsenoon (678:59) maatalousympäristöön, jota luonnehtivat vilja- ja kesantopellot sekä niitä reunustavat nuorehkot metsät. Alueella eli edellisten 14 vuoden (1977-1990) havaintojen perusteella tavanomaista kaakkoissuomalaista lajistoa, jossa ei ollut odotettavissa nopeita muutoksia rakentamisen tai muun ympäristöä äkillisesti muuttavan maankäytön vuoksi.

Linja, jonka pituus oli 2530 metriä, jaettiin 10 lohkoon (kuva 1). Kulkuruu oli peltotietä, paitsi lohkon viisi jälkimmäinen puolisko ja pääosa lohkoista kymmenen, joissa reitti kulki ojanreunaa pitkin. Lohkojen keskeiset piirteet ovat seuraavat:



Kuva 1. Päiväperhosten 2530 metriä pitkä, kymmenen (10) lohkokoon jaettu vakioinjia.

- 1 (430 metriä): mäntykankaan ja viljapellon välialue
 2 (180 metriä): vanhan soranottoaikan nuorehkon ja lajistoltaan vaihtelevan puuston puoliavoin alue
 3 (30 metriä): valoisan sekametsän ja pellon ketomainen välialue
 4 (60 metriä): tuorepohjaisen, nuoren lehtipuuvaltaisen metsän ja pellon välialue
 5 (760 metriä): kahden peltolohkon paikoin pensoittunut välialue
 6 (40 metriä): kesänviettokäytössä olevan vanhan talon pihapiiri
 7 (200 metriä): tuorepohjaisen, nuoren haapavaltaisen metsän ja pellon välialue
 8 (270 metriä): alkuosa: lehtimetsän ympäröimä tuorepohjainen puoliavoin pensasto, loppuosa: enimmäkseen tuorepohjainen, nuoren haapavaltaisen metsän ja pellon välialue
 9 (360 metriä): kahden peltolohkon vähän pensoittunut välialue
 10 (200 metriä): pensoittunut, puoliavoin joutomaa-alue

Perhosten laskennassa käytettiin linja-arviointimenetelmää, jossa linjalla rauhallisesti kävelevä henkilö merkitsee edessään neliön muotoisen alueen (5 x 5 metriä) sisässä ha-

vaitsemiensa lajien yksilöt lohkoittain muistiin (Pollard ym. 1975, Pollard 1977).

Laskenta suoritettiin kerran kalenteriviihossa. Molempina vuosina oli 20 laskentakertaa, ensimmäisen kerran viikolla 19 ja viimeisen kerran viikolla 39 eli toukokuun toiselta viikolta syyskuun loppuun. Linjaa ei laskettu huonon sään takia vuonna 1991 viikolla 22 ja vuonna 1992 viikolla 34.

Aikaa yhteen laskentaan kului perhosten runsaudesta riippuen 45 minuutista puoleentoista tuntiin. Aloitusaikojen keskiarvo oli vuonna 1991 kello 13.10 (vaihteluväli 11.15–15.30) ja vuonna 1992 kello 12.35 (vaihteluväli 10.30–14.50). Laskennan lopussa merkittyjen varjolämpötilojen keskiarvo oli molempina vuosina 18.8 °C (vaihteluväli vuonna 1991 10–27 °C ja vuonna 1992 13–24 °C). Alhaisimmat lämpötilat olivat kausien alussa tai lopussa. Laskennan aikana lohkoittain arvioitujen aurinkoisuus-prosenttien keskiarvo oli vuonna 1991 79 % (vaihteluväli 30–100 %) ja vuonna 1992 88 % (vaihteluväli 45–100 %). Laskennan lopussa arvioitujen tuulen nopeuksien (1–6: 1 = tyyni, puiden ohuetkaan oksat eivät liiku, 6 = voimakas tuuli, suuret oksat heiluvat selvästi) keskiarvo oli vuonna 1991 2.6 (vaihteluväli 1–6) ja vuonna 1992 2.8 (vaihteluväli 1–5).

Lajien ympäristövaatimusten erojen tutkimiseksi lohkot yhdistettiin kolmeksi lohkokoryhmäksi (I, II, III) kasvillisuuden laadun ja iän, maaperän kosteusolojen ja varjoisuudesta johtuvien tuuli-olojen sekä aurinkoisuuden perusteella:

I LOHKORYHMÄ (lohkot 1, 2, 3, 4, yhteensä 700 metriä) rajoittuu yleisilmeltään kuivaan tai kuivahkoon kangasmetsään, jossa kasvaa varttuneita mäntyjä mutta myös lehtipuita ja pensastoa. Aamuauringon puolella sijaitsevalla lohkokoryhmällä on melko vakaat ympäristöolosuhteet.

II LOHKORYHMÄ (lohkot 6, 7, 8, yhteensä 510 metriä) rajoittuu tuoreeseen ja nuoreen lehtimetsään, jossa kasvaa haapoja mutta myös muita lehtipuita ja pensastoa on runsaasti. Ilta-auringon puolella sijaitsevan lohkokoryhmän sukkessio (kasvillisuuskehitys) on voimakasta. Olosuhteet eivät ole kovin vakaat.

III LOHKORYHMÄ (lohkot 5, 9, 10, yhteensä 1320 metriä) ei rajoitu metsään. Linja on avointa tai lähes avointa peltoa tai pensastoa, jossa viljelykasvit

vaihtelevat. Koko päivän aurinkoisella lohkokryhmällä tuuli pääsee vaikuttamaan esteettä. Olosuhteet ovat hyvin vakiintumattomat.

Jokaiselle lajille laskettiin lohkokryhmän pituudella painotettu yksilömäärän suhteellinen arvo, jota käyttäen voitiin kuvata lajien suhteellista esiintymistä lohkokryhmien välillä. Vertailuarvona pidettiin pisintä lohkokryhmää (III, 1320 metriä, kerroin = 1), jolloin lohkokryhmän I kerroin oli 1.9 (700 metriä x 1.9 = 1320 metriä) ja ryhmän II kerroin 2.6. Laskentatavan esimerkkinä on loistokultasiipi (*Heodes virgaureae* L.), jonka kahden vuoden yksilömäärä oli 29 perhosta. Lohkokryhmällä I oli 19, ryhmällä II 3 ja ryhmällä III 7 yksilöä. Suhteelliset yksilömäärät ovat siten ryhmässä I 36 (19 x 1.9 = 36), ryhmässä II 8 ja ryhmässä III 7 perhosta, jolloin lajin suhteellinen kokonaisyksilömäärä on 51. Näin lajin esiintymisen prosenttiosuudet lohkokryhmittäin ovat I: 71 % (36:51 = 71 %), II: 15 % ja III 14 %.

Tulokset

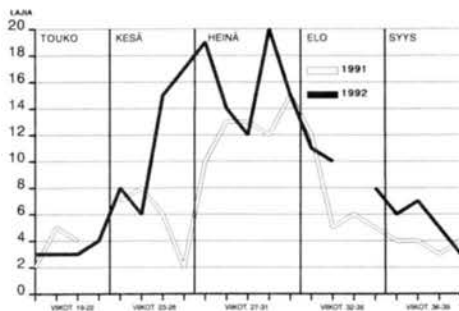
Linjalla havaittiin kahden vuoden aikana yhteensä 45 lajia ja 2249 yksilöä. Vuonna 1991 oli 37 lajia ja 952 yksilöä ja vuonna 1992 42 lajia ja 1297 yksilöä. Molemmille vuosille yhteisiä lajeja oli 34. Kahden vuoden aikana runsaimmat kolme lajia, tesmaperhonen (*A. hyperantus*), lauhahiiپی (T. *lineola*) ja sitruunaperhonen (*G. rhamnii*) muodostivat puolet (51 %) ja sadan yksilömäärän ylittäneet seitsemän lajia kolme neljänestä (75 %) koko yksilömäärästä. Sitruunaperhonen oli ainoa molempina vuosina kaikilta

kymmeneltä lohkolta tavattu laji, mutta ainakin toisena vuonna kaikilta lohkoilta tavattuja lajeja oli kuusi. Kuuden lajin kahden vuoden yksilömäärä oli yksi perhonen. Yhden lohkon suurin vuotuinen lajimäärä oli vuonna 1991 lohkolta viisi, 22 lajia ja vuonna 1992 lohkolta kahdeksan, 30 lajia. Suurin vuotuinen yksilömäärä oli molempina vuosina lohkolta viisi, vuonna 1991 347 ja vuonna 1992 385 perhosta (taulukko 1).

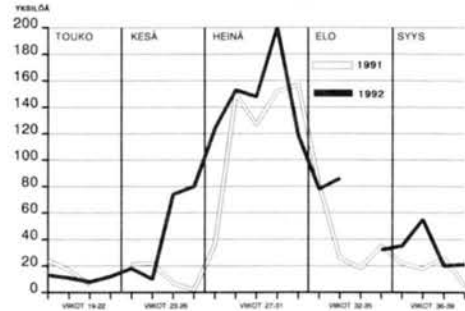
Suurimmat yhden laskentakerran laji- ja yksilömäärät osuivat molempina vuosina samalle viikolle. Suurimmat luvut vuonna 1991, 15 lajia ja 157 perhosta, olivat heinäkuun lopussa viikolla 31 ja vuonna 1992, 20 lajia ja 200 yksilöä, heinäkuun viimeisen kolmanneksen alussa viikolla 30 (kuvat 2 ja 3).

Yhden laskentakerran yhden lohkon suurimmat laji- ja yksilömäärät olivat molempina vuosina lohkolta viisi heinäkuun jälkimmäisellä puoliskolla. Vuonna 1991 oli eniten lajeja (9) viikoilla 29 ja 31 ja yksilöitä (67) viikolla 31. Vuonna 1992 oli eniten lajeja (14) ja yksilöitä (74) viikolla 30.

Joidenkin lajien esiintyminen painottui lievästi tietyille lohkoille (taulukko 1), esimerkiksi tummapapurikkoja (*L. maera*) lenteli eniten linjan alkupään lohkoilla ja angervohepeatäpliä (*B. ino*) loppupään lohkoilla (kuvat 4 ja 5). Kun linjalla havaitut 45 lajia jaettiin suhteellisen esiintymisen perusteella kolmeen lohkokryhmään jokaisen lajin suurimman prosentuaalisen osuuden mukaan, ryhmässä II oli eniten lajeja (21) ja ryhmässä III vähiten (9 lajia) (taulukko 2).



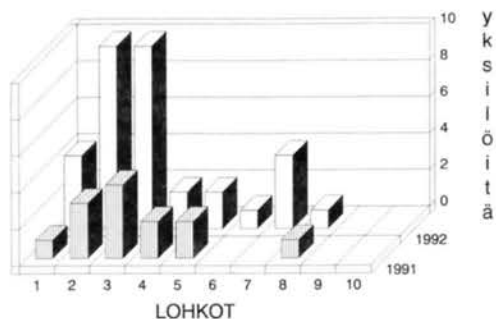
Kuva 2. Lajimäärät viikottain (20) vuosina 1991 ja 1992.



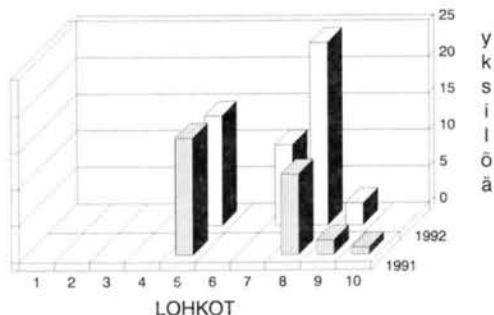
Kuva 3. Yksilömäärät viikottain (20) vuosina 1991 ja 1992.

Taulukko 1. Lajien yksilömäärät eri lohkoilla vuosina 1991 ja 1992.

LAJIT	LOHKOT																		YHTEENSÄ			
	1991									1992									1991	1992		
	1	2	3	4	5	6	7	8	9	10	1	2	3	4	5	6	7	8	9	10	1991	1992
1. <i>P. malvae</i> L.		1	1		1							1									3	1
2. <i>C. silvicola</i> Meig.				1														1			1	1
3. <i>T. lineola</i> O.		1	1	1	109	10	15	27	29	19	1	7	5	2	84	5	15	35	11	18	212	183
4. <i>O. venatus</i> Br. & Gr.		1	2		15	2	2	5		4	3	6	4	1	19	1	5	4	12	8	31	63
5. <i>L. sinapis</i> L.																	1				-	1
6. <i>A. crataegi</i> L.										1	1						3				1	4
7. <i>P. brassicae</i> L.											1				2		2	3			-	8
8. <i>P. rapae</i> L.											17	1			26	2	4	8	44	8	-	110
9. <i>P. napi</i> L.	11	2	3	1	9		2	8			23	3	6	2	17	6	16	34	21	24	36	152
10. <i>A. cardamines</i> L.	1							1									1	2			2	3
11. <i>G. rhamnii</i> L.	10	10	26	7	20	5	4	14	3	10	11	10	27	7	44	6	4	29	6	30	109	174
12. <i>T. betulae</i> L.						1											1	-				
13. <i>F. pruni</i> L.									1												1	-
14. <i>C. rubi</i> L.	10		4	2							9	3									16	12
15. <i>L. phlaeas</i> L.	1		2		1								4	1	3					2	4	10
16. <i>H. virgaureae</i> L.	2	2	2	1	3	1					2	1	6	3	3		1	1		1	11	18
17. <i>P. hippothoe</i> L.					1					1					3						2	4
18. <i>G. alexis</i> Poda																		1			-	1
19. <i>L. idas</i> L.													3	1							-	4
20. <i>A. artaxerxes</i> F.								1							1			1			1	2
21. <i>E. eumedon</i> Esp.					1			2							2			3			3	5
22. <i>V. optilete</i> Knoch		2		1							1	1			3				1		3	6
23. <i>C. semiargus</i> Rott.					4				1			1	2		23		2	1	4	1	5	34
24. <i>A. amandus</i> Schn.				1	5	1	2	2	2	5	4	8			28	5	8	13	6	11	18	83
25. <i>P. icarus</i> Rott.			1		1			1				2			3			2	1		3	8
26. <i>L. populi</i> L.																	2				-	2
27. <i>N. antiopa</i> L.	1										3	1			3	1	2	1		1	1	12
28. <i>I. io</i> L.			1		4		6	4	1	1			1	1	1			2		1	17	6
29. <i>V. atalanta</i> L.					1																1	1
30. <i>V. cardui</i> L.										1											1	-
31. <i>A. urticae</i> L.	4	3	5	1	53	5	3	2	14	14	1		1	1	15	2		4	8	4	104	36
32. <i>P. c-album</i> L.	1		1			1	2				1				5	3	2	4		1	5	16
33. <i>M. aglaja</i> L.					2			2	2						2		1	1			6	4
34. <i>F. niobe</i> L.															1						-	1
35. <i>F. adippe</i> D. & Sch.											2		1		1						-	4
36. <i>B. ino</i> Rott.					16			11	2	1					15		11	25	3		30	54
37. <i>C. selene</i> D. & Sch.					2		1				7	1					1	3		1	3	13
38. <i>C. euphrosyne</i> L.			1									1					2				1	3
39. <i>M. athalia</i> Rott.				1			2					2					1				3	3
40. <i>H. maturna</i> L.	2	6	1	1	1						3	2		2							11	7
41. <i>E. ligea</i> L.	2	2	3				2				1	2	3	1			2				9	9
42. <i>A. hyperantus</i> L.	6	8	20	9	92		15	63	29	35	12	3	25	8	76	3	12	37	5	18	277	199
43. <i>C. pamphilus</i> L.	1										1						1				1	2
44. <i>C. glycerion</i> Bkh.					4				1	1		1			2			1			6	4
45. <i>L. maera</i> L.	1	3	4	2	2			1			4	10	10	2	2	1	4	1			13	34
LOHKOT	1	2	3	4	5	6	7	8	9	10	1	2	3	4	5	6	7	8	9	10		
YHTEENSÄ 1991	53	41	79	28	347	26	56	145	84	93												= 952
YHTEENSÄ 1992											108	67	98	31	385	36	93	226	123	130		= 1297
LOHKON PITUUS	430	180	30	60	760	40	200	270	360	200	430	180	30	60	760	40	200	270	360	200	(= 2530 m)	



Kuva 4. Tummapapurikon (*Lasioimmata maera*) yksilömäärät (47) kymmenellä lohkokolla vuosina 1991 ja 1992.



Kuva 5. Angervohopeatäplän (*Brenthis ino*) yksilömäärät (84) kymmenellä lohkokolla vuosina 1991 ja 1992.

Taulukko 2. Lajien esiintymisen painottuminen eri lohkokoryhmiin. Kukin laji on sijoitettu ryhmään, jossa sitä esiintyi suhteellisesti eniten (katso menetelmät).

LOHKORYHMÄ I		LOHKORYHMÄ II		LOHKORYHMÄ III	
lohkot 1,2,3,4		lohkot 6,7,8		lohkot 5,9,10	
– rajoittuu kangasmetsään		– rajoittuu tuoreeseen lehtimetsään		– rajoittuu avoimeen peltoon	
– varttuneita mäntyjä, myös lehtipuita ja pensastoa		– nuorehkoja haapoja, myös muita lehtipuita, mäntyjä ja pensastoa		– viljelykasvit vaihtelevat vuodesta toiseen, myös pensastoa	
– melko vakaa ympäristö		– ei kovin vakaa ympäristö		– nuori, vakiintumaton ympäristö	
laji	%-osuus	laji	%-osuus	laji	%-osuus
<i>C. rubi</i>	100	<i>L. sinapis</i>	100	<i>V. atalanta</i>	100
<i>H. maturna</i>	97	<i>F. betulae</i>	100	<i>V. cardui</i>	100
<i>P. malvae</i>	86	<i>F. pruni</i>	100	<i>F. niobe</i>	100
<i>L. idas</i>	86	<i>G. alexis</i>	100	<i>C. semiargus</i>	70
<i>M. aglaja</i>	86	<i>L. populi</i>	100	<i>P. hippothoe</i>	62
<i>L. maera</i>	76	<i>A. cardamines</i>	83	<i>C. glycerion</i>	62
<i>E. ligea</i>	73	<i>A. artaxerxes</i>	83	<i>A. urticae</i>	60
<i>L. phlaeas</i>	71	<i>E. eumedon</i>	81	<i>P. rapae</i>	53
<i>H. virgaureae</i>	71	<i>B. ino</i>	77	<i>O. venatus</i>	42
<i>V. optilete</i>	71	<i>P. brassicae</i>	76		
<i>C. silvicola</i>	67	<i>A. crataegi</i>	73		
<i>C. pamphilus</i>	57	<i>P. c-album</i>	72		
<i>C. selene</i>	48	<i>I. io</i>	69		
<i>G. rhamnii</i>	43	<i>M. aglaja</i>	63		
<i>N. antiopa</i>	42	<i>M. athalia</i>	57		
		<i>C. euphrosyne</i>	56		
		<i>P. napi</i>	51		
		<i>A. amandus</i>	50		
		<i>T. lineola</i>	48		
		<i>A. hyperantus</i>	44		
		<i>P. icarus</i>	42		

Pohdintaa

Perhosten vuosien välisen vaihtelun tutkimiseksi kaksi kautta on liian lyhyt aika. Vuonna 1992 laji- ja yksilömäärät olivat suurempia kuin vuonna 1991, mutta tulokset ilmentävät todennäköisesti vain normaalia vuosien välistä vaihtelua. Esimerkiksi naurisperhonen (*Pieris rapae* L.) on yleinen, mutta esiintyminen Suomessa riippuu vaelluksista. Vuonna 1992 havaittiin 110 perhosta, kun vuonna 1991 ei nähty yhtään. Kahden vuoden tulokset paljastavat kuitenkin lajiston pysyvyyttä melko hyvin. Molempina vuosina havaittuja lajeja (34) oli kolme neljänestä (76 %) koko lajimäärästä.

Monien lajien yksilömäärät olivat pieniä, mutta tästä huolimatta lajien esiintymisen paino osui hyvin yhteen lohkokryhmän keskeisten kasvillisuustekijöiden ja lajien elinympäristövaatimusten kanssa (Marttila ym. 1991).

Esimerkiksi mansikkakirjosiiven (*P. malvae*), kangasperhosen (*C. rubi*), pikkukultasiiven (*L. phlaeas*), kirjoverkoperhosen (*H. maturna*), metsänokiperhosen (*E. ligea*) ja tummapapurikon (*L. maera*) esiintyminen painottui lohkokryhmän I kuivahkoon, jossain määrin mosaikkiseen mutta melko vakaaseen ympäristöön, joka vastaa lajien vaatimuksia.

Lohkokryhmän II lajeista suurin osa oli puolestaan ryhmän kasvillisuusominaisuuksien mukaan rehevien tai reheväkköjen ja tuorepohjaisten ympäristön lajeja kuten virnaperhonen (*A. sinapis*), auroraperhonen (*A. cardamines*), ruostenopsasiipi (*T. betulae*), tuominopsasiipi (*F. pruni*) ja virnasiniisiipi (*G. alexis*). Lisäksi lohkokryhmälle oli painottunut enemmän lajeja kuin ryhmään I ja erityisesti ryhmään III. Myös tämä tukee tulosta ja osoittaa ryhmien välistä eroa. Nuorena, voimakkaan kasvillisuuskehityksen ympäristössä elää paljon keskenään kilpailusuhteessa olevia lajeja (Begon ym. 1986).

Lohkokryhmälle III painottuneet lajit kuten piippopaksupää (*O. venatus*) naurisperhonen (*P. rapae*), amiraali (*V. atalanta*), ohdakeperhonen (*V. cardui*) ja nokkosperhonen (*A. urticae*) ovat ryhmän ominaisuuksien mukaan perhosia, jotka tulevat hyvin toimeen vaatimattomassa ja alati vaihtuvassa ympäristössä.

Lohkojen väliseen vertailuun vaikuttaa kuitenkin tulosta väärentäviä tekijöitä, kuten pienten ja passiivisesti liikkuvien lajien aliedustus suhteessa suuriin ja vilkkaasti liikkuviin lajeihin tai lajien liikkuminen "väärässä ympäristössä" esimerkiksi yksilöiden sisäisen tilan, lisääntymiskäyttäytymisen tai mesiläh-

teiden sijainnin takia (Frazer 1973, Pollard ym. 1975, Yamamoto 1975, Pollard 1977).

Nyt esitetty tutkimus kuitenkin osoittaa, että sekoittavista tekijöistä ja pienestä aineistosta huolimatta tulokset tukevat aikaisempaa tietämystä lajien erilaisista ympäristövaatimuksista. Tulosten vahvuutta lisää linjan lohkojen pienet ympäristöerot. Lohkoja ei voitu yksiselitteisesti määrittää kuivaksi kedoksi, reheväksi niityksi tai joksikin muuksi muuttamalla tekijällä ilmaistuksi selvärajaiseksi ympäristökokonaisuudeksi. Luonnossa selvät rajat ovatkin pikemmin poikkeus, ja eri tekijät limittyvät toisiinsa vähittäisesti.

Tutkimuksen johtopäätöksenä on, että linja-arviointimenetelmä paljastaa perhosten sopeutumiseroja erilaisiin elinympäristöihin. Erot tulevat näkyviin, vaikka linjan lohkot eivät ole toisistaan selvästi poikkeavia ympäristökokonaisuuksia, vaan erot ovat vähäiset. Vuosien aikana suurenevan aineiston myötä tulokset todennäköisesti vahvistuvat, ja ympäristömuutosten vaikutusta lajistoon ja sen yksilömääriin voidaan tutkia.

Kirjallisuus

- Begon, M., Harper, J. L., Townsend, C. R. 1986: Ecology, individuals, populations and communities. – 876 p. Blackwell Scientific, London.
- Frazer, J. F. D. 1973: Estimating butterfly numbers. – Biol. Conserv. 5: 271–276.
- Marttila, O., Hahtela, T., Aarnio, H., Ojalainen, P. 1991: Suomen päiväperhoset. II painos. – 370 s. Kirjayhtymä, Helsinki.
- Marttila, O. 1992: Päiväperhosseurannan vuoden 1991 tulokset. – Baptria 17:17–21.
- Pajari, M. 1992: Muurahaissiniisiin (Maculinea arion L.) populaatiokoon arviointi ja habitaattivaatimusten tutkiminen kesällä 1990 Pohjois-Karjalan Liperissä. Syventävien opintojen tutkielma. – 27 s. Joensuun yliopisto, Biologian laitos.
- Pollard, E., Elias, D. O., Skelton, M. J., Thomas, J. A. 1975: A method of assessing the abundance of butterflies in Monks Wood National Reserve in 1973. – Entomologist's Gazette 26:79–88.
- Pollard, E. 1977: A method for assessing changes in the abundance of butterflies. – Biol. Conserv. 12:115–134.
- Somerma, P., Väisänen, R. 1990: Luonnon-suojelualueiden perusselvitykset: perhoset. – Baptria 15:77–101.

- Väisänen, R. 1992: Distribution and abundance of diurnal Lepidoptera on a raised bog in southern Finland. – *Ann. Zool. Fennici* 29:75–92.
- Väisänen, R., Somerma, P. 1985: The status of *Parnassius mnemosyne* (Lepidoptera, Papilionidae) in Finland. – *Notulae Entomol.* 65:109–118.
- Yamamoto, M. 1975: Notes on the methods of belt transect census of butterflies. – *J. Fac. Sci. Hokkaido Univ., Zoology* 20: 93–116.
- Ympäristöministeriö 1991: Uhanalaisten eläinten ja kasvien seuranta-toimikunnan mietintö. *Komiteamietintö* 30. – 328 s. Valtion painatuskeskus, Helsinki.

Linjeräkning av dagfjärilar i Joutseno år 1991 och 1992

Dagfjärilarna utgör den mest hotade gruppen av fjärilar i Finland. Av 154 hotade fjärilsarter i miljöministeriets betänkande år 1991 står 26 arter dagfjärilar för 17% fastän hela gruppen med 114 arter blott uppgår till 5% av totalantalet fjärilsarter, 2238 st enligt status 31.3.1991. Därtill anges ytterligare 16 arter i Suomen päiväperhoset (Finlands dagfjärilar, av Marttila m. fl. 1991), vilka anses ha minskat och gått tillbaka utöver de såsom hotade betraktade arterna. Av våra 95 dagfjärilsarter med fast stam utgör dessa 42 arter hela 44%.

Det föreligger alltså ett stort behov att forska i de finländska dagfjärilarnas ekologi men det råder brist på publicerade fakta trots att enstaka studier av hotade arter såsom *Parnassius mnemosyne* L. och *Maculinea arion* L. föreligger.

För dagfjärilsstudier lämpar sig t.ex. linjeräkning, som testats i Finland med gott resultat bl. a. i fråga om ekologin hos kärrfjärilar. Här granskas resultatet av linjeräkning i sedvanlig sydfinsk jordbruksbygd.

Linjen förlades till ES (Sa): Joutseno i jordbrukslandskap, där det enligt 14 års observationer mellan 1977 och 1990 förekom för sydöstra Finland sedvanlig fauna, vilken icke föreföll hotad av byggande eller andra plötsliga förändringar i jord användningen. Åkerodling och trädesmarker omges här av yngre skogsbestånd och linjen är 2530 m, vilken indelats i 10 segment enligt bild 1. Man använde åkerväg alla ställen utom dikeskant vid segment 5 i slutdelen samt vid s.g.s. hela segment 10. Naturen fördelade sig på följande sätt:

- 1 (430m): gränsområde mellan tallmo och sädesåker
- 2 (180m): halvöppet gammalt grustag med varierande yngre trädbestånd
- 3 (30m): ängsöppning mellan ljus blandskog och åkermark

- 4 (60m): randen mellan lövdominerad ungskog och åker
- 5 (760m): delvis förbuskat område mellan två åkerområden
- 6 (40m): gårdstunet av en gammal gård använd som sommarbostad
- 7 (200m): randen mellan ung aspdominerad skog och åkermark
- 8 (270m): i början halvöppen buskmark omgiven av lövskog och i slutet randen av yngre aspdominerad skog och åker
- 9 (360m): gles buskzon mellan två åkerskiften
- 10 (200m): halvöppen förbuskad odlingsbar mark

Fjärilarna räknades vid långsam gång i framförvarande 5X5 m rutor i de olika segmenten, så att individantalet av de olika arterna i rutorna noterades. Linjeräkningen utfördes en gång i veckan mellan veckorna 19 och 39 från medlet av maj till slutet av september, 20 ggr vardera året, en gång uteblev vardera året p.g.a. dåligt väder.

Det åtgick mellan 45 min och 90 min per gång beroende på fjärilarnas frekvens. Begynnelse-tidpunkterna, skuggtemperaturerna, soligheten och vindstyrkorna bokfördes.

För att utforska skillnaderna i arternas miljökrav sammanslogs segmenten till tre grupper (I, II, III) med stöd av vegetationens ålder och karaktär, markens fuktighet och skuggighet, vindförhållanden och solighet.

I segmentgruppen (1, 2, 3, 4, totalt 700m) grän-sar till torr eller relativt torr momark med äldre tallar med inslag av lövträd och buskar. Morgon-sol och rätt stabila miljöförhållanden förhärskar.

II segmentgruppen (6,7,8, totalt 510m) begrän-sas av ung lövskog med aspar men även andra löv-träd och buskar i mängd. Kvällssolsbelysta grup-pens växtutveckling är kraftig och förhållandena är rätt varierande.

III segmentgruppen (5,9,10, totalt 1320m) begrän-sas ej av skog. Linjen är öppen eller nästan öppen åker eller buskmark med olika odlingsväx-ter. Den soliga gruppen utsätts av vind hela dagen och förhållandena är starkt varierande.

För var art uträknades ett relativt värde för anta-let exemplar, där längden av grupperna beaktades för att kunna utsäga och jämföra förekomsten inom de tre grupperna. Arternas förekomst inom de olika grupperna anges även procentuellt i tabell 2.

På linjen iaktogs under 2 år sammanlagt 45 arter och 2249 exemplar så att det under 1991 an-träffades 37 arter och 952 exemplar medan det 1992 förekom 42 arter och 1297 exemplar. Gemensamma för båda åren var 34 arter. Fynden summeras i tabell 1.

Det framgår att de tre vanligaste arterna under båda åren *A. hyperantus*, *T. lineola* och *G. rhamnii* står för hälften av individerna och om man tillä-gger de sju arter som kom upp över 100 individer har man redan 75% av de observerade individerna.

Citronfjärilen var den enda som båda åren anträffades från samtliga segment. Fjärilsfördelningen enligt månader och exemplararter i segmenten framgår ur figurerna 2-5.

Två år är en litet för kort tid att dra slutsater från, men trots rätt litet material förefaller det som om resultaten skulle understöda tidigare uppfattningar om arternas ekologiska krav. Då materialet blir större och resultaten sannolikt förstärks, kunde man vänta sig att förändringar i miljön återspeglas på artsammansättningen och individantalen.

M.L.

Kirjastokertomus 1992

Suomen perhostutkijain seuran kirjasto on kertomusvuonna kasvanut merkittävästi, ollen nykyään maamme suurin perhoskirjasto.

Edesmennyt seuramme kunniajäsen professori OLAVI SOTAVALTA määräsi Suomen Perhostutkijain seuran tieteelliselle edistämisrahastolle testamentissaan koko hyönteistieteellisen kirjastonsa. Kirjaston koko oli erittäin huomattava ja arvokas sisältäen useita n.s. uniikkikappaleita Suomessa. Lisäksi seuramme kirjastoa ovat vuoden aikana kartuttaneet lahjoituksillaan seuraavat henkilöt: **Lahtivirta Tapio** (17 nidettä), **Marttila Olli** (1 nide), **Mikkola Kauri** (1 nide) ja **Valtonen Pekka** (1 nide). Myös seuran omahankintaista uutuuskirjojen ostoa on lisätty. Samoin entiseen tapaan kirjastoon tulee vuosittain toistakymmentä erilaista hyönteistieteellistä sarjaa Baptian vaihtotoimintana.

Kirjasto on saanut käyttöönsä lisätilaa museolta ison luentosalin vierestä, jolloin myös jäsenten palvelumahdollisuus on hieman parantunut.

Vuoden alkupuolella on kirjastonhoitajan toimesta aloitettu kirjojen ja sarjojen vienti atk:lle, jolloin myös toiminta tulee tältä osin koitumaan jäsenistön eduksi mm. julkaisuina Baptiassa.

Jäsenten lainaustoiminta on selvästi vilakastunut kirjaston lisääntyneen tarjonnan ansiosta. Jäsenistön suorittamia niteiden lainauskuukausia on ollut yhteensä 322 kappaletta. Eriyisesti on huomioitava kirjaston lainaustoinnin lisääntyminen alan kokeneempien harrastajien ja tutkijoiden keskuudessa.

Helsingissä 10.02.1993
Jorma Wettenhovi
Kirjastonhoitaja

Ottopaikkaetiketit

Valmistus uudistuu siten, että etiketit kooltaan 6,5x13 mm toimitetaan A4-kokoisella ARKILLA. Yhdellä arkilla on etikettejä 15 pystyriviä ja 40 vaakariviä eli yhteensä 600 etikettiä. Kukin pystyrivi voi olla erilainen, mutta vaakarivit ovat samanlaisia, eli yhdellä arkilla voi olla 15 erilaista etikettiä.

Malli pysyy samanlaisena kuin ennen, mutta maatunnus (esim. FENNIA, FIN tai SUOMI) tulee VAAKASUORAAN ensimmäiselle riville, mihin lisäksi mahtuvat hyvin esim. koordinaatit. Jos koordinaatteihin halutaan tyhjää tilaa käsin täydennettäviä numeroita varten, merkitään käsikirjoitukseen kunkin tällaisen numeron paikalle x.

Etikettejä toimitetaan kerran kuukaudessa. Aina kunkin kuukauden loppuun mennessä jätetyt käsikirjoitukset valmistetaan etiketeiksi seuraavan kuukauden ensimmäisellä viikolla ja toimitetaan postiennakolla tilaajan ilmoittamaan osoitteeseen. Hinta on 90 mk/arkki + toimituskulut 30 mk.

Tilaukset lähetetään osoitteella: Viestipaino Oy, Kalevantie 5, 33100 Tampere tai faksilla 931-149 809. Tiedustelut puh. 931-145 055/Risto Martikainen klo 8-16.

Hyönteistieteellisten seurojen yhteiskokous toukokuussa, 21.5.1993 Maarianhaminassa.

Toukokuun kokous pidetään 21.5. Maarianhaminassa. Yhteismatka on suunniteltu Naantalista helatorstaina 20.5 klo 11.00 M/S Rosellalla, Naantalissa pitäisi olla jo tuntia ennen lähtöä klo 10. Lautta saapuu 16.35 Maarianhaminaan. Rosellalta on varattu 20 autopaikkaa alustavasti (55 mk suunta) ja 50 kansipaikkaa (25 mk suunta, ryhmähinta joka edellyttää vähintään 10 osaanottajaa, näitä paikkoja saa helposti lisää). Laivalta on varattu kokoustila 2 t ajaksi. Hotellitilanne on hieman tiukka perillä juuri helatorstaina 20.5 koululaisretkien vuoksi mutta helpottaa jonkun verran jo 21.5 perjantaina. Paluu voi tapahtua eri päivinä viikonlopun yhteydessä tai myöhemmin mutta tästä halutaan ilmoitus varausten ja ryhmähintojen (vähintään 10 henkeä) vuoksi.

On varattu 32 kpl kahden hengen huoneita hotelli Cikadasta (Hamngatan 1) a 225 mk per hlö/ yö, lisävuode alle 12 v lapsille (n 100mk) on mahdollisuus saada. Aamiainen sisältyy ja alustava varaus on 2 yötä. Varausta kiertää kuukausikokouksissa, merkitkää haluttu paluupäivä, lautan lähtö Maarianhaminasta Naantaliin on klo 13.30, satamassa pitäisi olla 1/2 tuntia ennen lähtöä. Vikingin lähtö Turkuun on klo 14.40, ja henkilön ryhmähinta on 30 mk (normaali 55mk), auto Turkuun maksaa 110mk suunta. Kokouspäivänä pois lähtevät menettävät valitettavasti jonkun verran kokouksen mielenkiintoisesta loppuosasta.

Suosittelaa että eri alojen hyönteistieteilijät muodostaisivat sopivia "autokuntia" mahdollista retkeilyä varten. Kokoukseen pärjää myöskin jalkaisin koska hotelli on heti lauttasataman tuntumassa ja hotellilta on n. 1 km Landskapsstyrelsenin kokoustiloihin.

Ilmoittautuminen suoritettava 19. 4 mennessä, tämän jälkeen on epävarma tilanne jolloin voi joutua järjestämään matkajärjestelyt ryhmän ulkopuolelta, jolloin ryhmätuihin ei ehkä pääse osalliseksi, parempi on tulla ajoissa mukaan! Nimet listaan kokouksissa!

Ilmoittautuminen (sitovasti) kirjallisesti: Magnus Landtman, Kulosaaren puistotie 44 A 6, 00570 Helsinki, puh 6849242 tai 4748401 toimeen (Sairaala ORTON) tai SPS sihteerille Marko Nieminen, Eläintieteen laitos, PL 17 (P. Rautatiekatu 13) 00014 Helsingin yliopisto, puh 1917396 työaikana.

Hyvää kokousta! Ohjelma oheisena. Jos Baptria olisi myöhässä kannattaa toispaikkakuntalaisten kiinnostuneiden vielä yrittää ottaa yhteyttä, mutta välittömästi!!

Gemensamt vårmöte för Lepidopterologiska sällskapet i Finland (LSF), Entomologiska föreningen i Helsingfors (EFH) och Suomen hyönteistieteellinen seura (SHS) på Åland. Mötesförhandlingar under båtresan 20.5.93.

Fredag 21. 5. 1993 Självstyrelsegården, lagtinget i Mariehamn

SYMPOSIUM

Insektforskning på Åland

- Kl 9.00 Välkomsthälsning. Ålands landskapsstyrelse.
- 9.05 Om insektforskning, målsättningar och verksamhet inom våra vetenskapliga föreningar. Inledningar av LSF, EFH och SHS.
- 9.30 Fjärilstudier på Åland från början av 1900-talet till nutid.
Prof. Harry Krogerus EFH, LSF.
- 10.00 Studium av åländska skalbaggar med exempel från knäpparna.
Doc. Hans Silfverberg EFH, Helsingfors universitet.
- 10.20 Nuvarande bestämmelser angående insektinsamling och artfridlysningar på Åland. Miljövårdsintendent Håkan Kulves, Ålands landskapsstyrelse.
- 10.45 Diskussion.
- 10.50 Kaffepaus och förevisning av insamlingstillbehör.
- 11.30 Insektkartering på Åland. L. Huldén EFH, Helsingfors universitet.
- 11.50 Dagfjärilsinventering på Åland. M. Nieminen LSF, H:fors univ.
- 12.10 Inventering av hotade och fridlysta åländska fjärilars populationer inom Östersjöområdet. J-P. Kaitila LSF, WWF.
- 12.30 Förekomst av hotade skalbaggar på Åland. E. Laurikainen SHS, WWF.
- 12.50 Vård och bevarande av insektbiotoper Ålands landskapsstyrelse och ev. miljöministeriet.
- 13.20 Diskussion.
- Ca 13.25 Paneldiskussion om insamling av insekter, (skyldigheter, lov, rättigheter, metodik, naturhänsyn, lokalbefolkning).
Inledare: H. Kulves. Deltagare: H. Krogerus, A. Aalto, H. Silfverberg, C. Hublin samt representanter för SHS, Miljöministeriet, åländska polisen, åländsk markägare, biologiska stationer.
- Ca 14.15 Avslutning.

Mikrotiedonannot 1991

Lauri Kaila & Sakari Kerppola

Records of Microlepidoptera from Finland 1991 (Lepidoptera: Micropterigidae-Limacodidae)

The article reports interesting Finnish Microlepidoptera collected in 1991, as well as interesting findings of species collected in previous years and not yet reported or definitely identified until 1993. The classification and nomenclature follow the Check-list of Finnish Lepidoptera (Varis et al. 1987). A very old uncertain record of *Coleophora amellivora* Baldizzone, 1979 is discussed and a new valid record is presented. One species, *Coleophora vulnerariae* Zeller, 1839 is omitted from the Finnish list because of misidentification. New foodplant is reported for *Elachista littoricola* Le Marchand, 1938, *Coleophora millefolii* Zeller, 1849 and *Coleophora gardesanella* Toll, 1953. Additionally there are 44 species reported as new to the Finnish biogeographical provinces and some other interesting species are dealt with. At present, 1425 species of Microlepidoptera are known from Finland.

Kirjoittajan osoite – Author's address:

Lauri Kaila, Finnish Museum of Natural History, zoological Museum, P.O.Box 17, FIN-00014 University of Helsinki, Finland.

Sakari Kerppola, Hiihtomäentie 44 A 6, FIN-00800 Helsinki, Finland

Artikkelissa esitetään vuoden 1991 mielenkiintoisimmat pikkuperhoshavainnot sekä aikaisempien vuosien havainnot, joita ei vielä ole julkaistu. Näiden havaintojen vuosiluku on alleviivattu. Uhanalaiset lajit on merkitty tähdellä (*). Osa tiedonantojen yleisimmistä lajeista on jätetty julkaisematta, mutta tiedot on tallennettu Suomen Perhostukijain Seuran arkistoon, jossa ne ovat käytettävissä. Vanha havainto lajista *Coleophora amellivora* Baldizzone, 1979 on kyseenalainen, mutta lajista on nyt uusi varma tieto. Suomen lajistosta poistetaan virhemäärityksen vuoksi laji *Coleophora vulnerariae* Zeller, 1839. Pikkuperhosten lajimäärä on täten 1425. Uusia maakuntahavainnoja tehtiin 44 kpl. *Elachista littoricola* Le Marchand, 1938, kasvatettiin uudelta ravintokasviltä, samoin *Coleophora millefolii* Zeller, 1849 ja *Coleophora gardesanella* Toll, 1953.

Opostegidae

Opostega auritella

EK: Virolahti 671:53, 13.-15.7.1991, 1♂, KAJ

Nepticulidae

Stigmella roborella

A: Lemland 667:11, 1991, e.l. 1♂, HYO

Stigmella lonicerarum

A: Lemland 667:12, 1990, e.l. 10exx., HYO

St: Nokia 682:30, 1991, e.l. 2exx., SAE. **St:lle uusi.***Stigmella betulicola*KemLi: Sodankylä 755:50, 27.8.1991, larvae (*Betula*).ITS. **KemLi:lle uusi.***Stigmella salicis*KemLi: Sodankylä 755:50, larvae (*Salix phylicifolia*).ITS. **KemLi:lle uusi.***Stigmella myrtillella*KemLi: Sodankylä 755:50, larvae (*Vaccinium uliginosum*), ITS. **KemLi:lle uusi.***Trifurcula subnitidella*

EK: Virolahti 670:53, 21.6.1991, n. 50 exx., KUJ

EK: Virolahti 670:53, 11.6.1991, 3exx., KAL

EK: Vehkalahti 671:51, 6.7.1991, 4exx., KUJ

Ectoedemia subbimaculella

EK: Virolahti 670:53, 3.7.1991, 1ex., JUJ

EK: Virolahti 670:53, 3.7.1991, 1ex., KEP

*Ectoedemia occultella*KemLi: Sodankylä 755:50, 26.8.1991, larvae (*Betula pubescens*), ITS. **KemLi:lle uusi.**

Incurvariidae

Phylloporia bistrigella

Kn: Vaala 715:51, 4.9.1991, kaksi puolivalmistista

koverretta (*Betula*), ITS. **Kn:lle uusi.***Incurvaria masculella*

A: Kökar, 22.-24.6.1991, 4♂♂ 1♀, JUJ & KAJ

A: Lemland ja Eckerö, 25.-28.5.1991, 26exx., HYO

Alloclementia mesospilella

ES: Imatra 677:59,14.-24.6.1991, 6exx., HYO

Prodoxidae*Lampronia redimitella*U: Siuntio, 1991, e.l. 1♂ (*Ribes nigrum*) toukka oli kehärännyt yhteen oksan kärkilehdet, JUJ*Lampronia morosa*

A: Kökar, 23.6.1991, 1♂, JUJ

Lampronia fuscata

EK: Virolahti 671:53, 5.7.1991, 1♂, KAJ

Psychidae*Taleporia borealis*

Ks: Kuusamo, Liikanen, 1991, e.p. 2♀♀, LAE & LAL

*Phalacropterix graslinella*KemLi: Sodankylä 755:50, 27.8.1991, larva, ITS.
KemLi:lle uusi.**Tineidae***Nemapogon wolffiellus*

A: Finström 670:10, 17.7.1991, 1♀, HYO

PH: Rautalampi, Kerkonkoski 696:48, 13.7.1991, 1♂, HYO

Monopis obviella

U: Hanko, Russarö 663:27, 24.-31.7.1991, 1♂, KUJ

Gracillariidae**Caloptilia leucapennella*

A: Lemland, 3.6.1991, 1♀, JUJ

**Acrocercops brongniardellus*

A: Lemland, 1.-3.6.1991, 2exx., JUJ

*Phyllonorycter sorbi*KemLi: Sodankylä 755:50., 27.8.1991, larvae (*Prunus padus* ja *Sorbus aucuparia*), ITS. **KemLi:lle uusi.***Phyllonorycter strigulatellus*KemLi: Sodankylä 755:50., 27.8.1991, larvae (*Alnus incana*), ITS. **KemLi:lle uusi.***Phyllonorycter populifoliellus*St: Rauma 679:20, 15.7.1991, 2exx., ITS. **St:lle uusi.***Phyllocnistis labyrinthella*KemLi: Sodankylä 748:48., 30.8.1991, tyhjiä koverteita (*Populus tremula*), ITS. **KemLi:lle uusi.**LK: Parikkala, Siikalahahti 10.6.1990, 1♂, KAL.
LK:lle uusi.**Bucculatricidae***Bucculatrix artemisiella*U: Hanko 664:27, 25.5.1991, kolme koteloa, joista kuoriutui viikon kuluttua 1ex., **I-polvi.**, JUJ*Bucculatrix capreella*

PH: Rautalampi, Kerkonkoski 696:48, 1991, e.l. 4exx., HYO

Yponomeutidae*Yponomeuta plumbellus*

U: Helsinki, Mellunmäki 668:39, 1.8.1991, 1♀ liikkeen näyteikkunasta, jossa on yöllä loisteputkivalaistus, yksilö on toinen maasta, KUA.

Euhypnomyia ribesiella

PP: Kemimaa, Itäkoski 731:39, 26.6.1991, KUA

Kessleria fasciapennella

Ks: Kuusamo, Liikanen, 28.6.1991, 1ex., LAE & LAL

*Paraswammerdamia lapponica*ES: Mikkelin mlk. 685:50, 25.8.1988, 1♂, eteläisin löytö maasta, VAO. **ES:lle uusi.**

PH: Rautalampi, Kerkonkoski 695:48, 14.7.1991, 1ex., HYO

Plutellidae*Rhigognostis kuusamoensis*

Ks: Kuusamo, Liikanen, 25.-27.6.1991, 5♂♂ 3♀♀, LAE & LAL

Ks: Kuusamo, 4.-6.7.1991, 2exx., VAO & SAK

Glyphipterigidae*Glyphipterix simplicella*Kn: Paltamo 714:54, 2.-3.7.1991, useita exx., PEO & SIK. **Kn:lle uusi.****Lyonetiidae***Leucoptera lustratella*EK: Virolahti 670:53, 11.6.1991, 30exx., KAL.
EK:lle uusi.

EK: Virolahti 670:53, 1991, e.l. n. 40exx., JUJ & KAJ

EK: Virolahti 670:53, 1991, e.l. n. 50exx. (*Hypericum maculatum*), KEP*Lyonetia frigidariella*

PH: Rautalampi, Kerkonkoski 695:48, 1991, e.l. 9exx., HYO

Oecophoridae*Depressaria chaerophylli*

U: Inkoo, 21.5.1988, 1ex., vanhin löytö maasta, JUJ

U: Inkoo 666:31, 1991, e.l. 6exx., SAE

U: Helsinki, 1991, e.l. useita exx. (*Chaerophyllum bulbosum*), JUJ & KAJ*Agonopterix broennoeensis*

Ks: Kuusamo, Oulanka 735:61, 17.-19.8.1991, 9♂♂, HOH&SIM

Ks: Kuusamo, Oulanka 735:61, 7.8.1991, e.l. 1ex., SIK

Agonopterix arctica

KP: Soini 697:36, 15.7.1979, 1ex., S. Kontiokari leg. (KUJ det.), KP:lle uusi.

Agonopterix astrantiae

A: Lemland 667:121, 18.8.1987, 2♂♂, JÄT.

A: Lemland 668:11, 19.8.1991, 1ex., HY1 & SAT

A: Lemland, 1991, e.l. 10exx., JUJ & KAJ

Ethmia funerella

ES: Joutseno 677:59, 22.6.1991, 1♂, HYO

ES: Joutseno, 1991, e.l. 10exx., JUJ & KAJ.

Decantha borkhauseni

PH: Dragsfjärd, Örö 664:23, 22.7.-4.8.1991, 1♂, KUJ

*Carcina quercana*U: Helsinki 668:39, 3.8. 1991, 1ex., valorysästä parvekkeelta, kolmas maasta, JÄA. **U:lle uusi.***Diurnea lipsiella*

A: Lemland 667:11, 8.10.1991, 1♀, HYO

Elachistidae

Elachista eskoi

EK: Virolahti 671:53, 3.-5.7.1991, n. 30exx., KEP, KAJ & JUJ. **EK:lle uusi.**

Ks: Kuusamo, Liikanen, 7.7.1985, 1♂, KEP. **Ks:lle uusi**

Elachista bruuni

U: Hanko, Tvärminneby 664:28, 3.7.1991, 25exx., KAL

Elachista littoricola

EK: Virolahti 670:53, 11.6.1991, n. 30 toukkaa, joista kuoriutui 3exx. Uusi ravintokasvihavainto *Leymus arenarius*. Ilmoitettu aiemmin (Buhl et al. 1991, Parenti & Varalda 1991) *Agropyron* (= *Elymus*) *repens*lta. Ko. kasvi kasvoi myös runsaana samalla paikalla, mutta ainuttakaan toukkaa ei siltä löytynyt. KAL & KAJ

EK: Virolahti 670:53, 1991, e.l. 1ex., (*Leymus arenarius*), KEP.

A: Kökar, 1991, e.l. 5exx., (*Leymus arenarius*), JUJ & KAJ

Biselachista kebneella

InL: Kaunispää 759:51, 12.-14.7.1991, 3♂♂ 1♀, LAE & LAL

Biselachista utonella

A: Eckerö, 1991, toukkia runsaasti (*Juncus gerardii*), JUJ & KAJ

Coleophoridae

Coleophora albella

LK: Saari, 1.7.1991, 2♀♀, lajia on lyöetty viimeksi Mäntyharjulta 1970-luvun alkupuolella (PTO), KEP & JUJ. **LK:lle uusi.**

Coleophora badiipennella

A: Finström 670:10, 1990, e.l. 1♀, HYO

A: Finström 670:10, 5 sakkia heinäkuussa 1991, kuoriutui 3♂♂ 2♀♀, HYO, kasvatus TAB

Coleophora uliginosella

U: Hanko 664:27, 4.7.1991, 1♀ (gen.prep.), VAO

Coleophora fuscocuprella

A: Kökar, 1991, e.l. 5exx. (*Corylus*), JUJ & KAJ

Coleophora cornutella

U: Hanko 664:27, 23.6.1991, 1♂, VAO

Coleophora ahenella

U: Siuntio, 1991, e.l. 2exx., JUJ

U: Vantaa 669:37, 1991, e.l. 5exx., HYO

Coleophora potentillae

Kn: Vaala 715:51, 4.9.1991, kaksi koverretta (ei pussia) *Rubus saxatilis*, ITS. **Kn:lle uusi.**

InL: Ivalo 759:47, 29.8.1991, larvae (*Rubus arcticus*), ITS. **InL:lle uusi.**

Coleophora albitarsella

A: Finström 670:10, 1991, e.l. 2exx., HYO

A: Lemland 667:11, 1991, e.l. 2exx., HYO

Coleophora trifolii

EH: Lahti 676:42, sakkkejä 1984, TAB. **EH:lle uusi.**

PH: Jyväskylä 690:43, 1 sakkki syyskuu 1991, TAB. **PH:lle uusi.**

Coleophora svenssoni

InL: Utsjoki, Karigasniemi 770:45, 30.6.-1.7.1991, n. 30 exx., HY1 & SAT. (R. Teriaho det.)

InL: Utsjoki, Karigasniemi 770:45, 1.7.1991, 5♂♂ haavilla joen rannasta, HOH

Coleophora bernoulliella

U: Helsinki, Jätkäsaari 667:38, 23.6.-3.7.1988, 1♀ (gen.prep.), LAE & LAL. **U:lle uusi.**

Coleophora betulella

KemL: Sodankylä 757:49, 29.8.1991, larva (*Betula nana*), ITS. **KemL:lle uusi.**

Coleophora conspicuella

A: Kökar, 1991, e.l. 20exx. (*Centaurea jacea*), JUJ & KAJ

Coleophora vulnerariae

Laji on ilmoitettu saaduksi V: Parainen, Attu, 28.6.1971, 1♂, R. Teriaho leg. (Baptria 3-1977)

Yksilö on kuitenkin todettu virhemääritykseksi, joten se poistetaan Suomen lajistosta.

Coleophora squamosella

PS: Kuopio 697:53 ja Nilsii 701:55, sakkkejä 1985 ja 1987, TAB. **PS:lle uusi.**

Coleophora chrysanthemii

ES: Joutseno, elokuun alku 1991, kuusi sakkia (*Achillea millefolium*). Uusi ravintokasvihavainto. JUJ

Coleophora separatella

A: Eckerö, 3.6.1991, 10 sakkia (*Dianthus deltoides*) ja 1 sakkki (*Dianthus arenarius*), JUJ & KAJ

Coleophora absinthii

V: Dragsfjärd 666:24, 1991, e.l. 6exx., HYO

Coleophora succursella

A: Kökar, 1991, e.l. 30exx., (*Artemisia campestris*), JUJ & KAJ

Coleophora millefolii

EK: Virolahti 671:53, 1991, e.l. muutama exx., (*Achillea millefolium*), KAL & KAJ. **EK:lle uusi.**

ES: Luumäki, ES: Joutseno, A: Kökar, 1991, runsaasti sakkkejä (*Achillea millefolium*), KAL, KEP, KAJ & JUJ

PPE: Oulu 721:42, 1991, e.l. 1ex., ITS & TAB. **PPE:lle uusi.**

Coleophora peribenanderi

PS: Kuopio 697:53, sakkkejä 1985, TAB. **PS:lle uusi.**

Coleophora amellivora

ES: Imatra, 13.6.1991, 1♂ (gen.prep.), JUJ. (JUJ & KEP det.)

Lajista on hyvin vanha havainto Imatralta, mutta yksilö on kadonnut. Siitä on jäljellä vain genitaalipreparaatti (♀), jonka määrittäminen epävarma.

Coleophora ramosella

U: Kirkkonummi, 11.6.1991, muutama sakkki (*Solidago*), JUJ

U: Vantaa, 1991, e.l. muutama exx. (*Solidago*), KAJ

Coleophora gardesanella

A: Kökar 666:16, 1991, e.l. 2exx., (*Tanacetum vulgare*), JUJ & KAJ. **A:lle uusi.**

A: Kökar 666:16, 1991, e.l. 1♂, (*Achillea millefolium*), TAB

Coleophora expressella

EP: Kristiinankaupunki 692:20, 1991, e.l. 1ex., TAB. **EP:lle uusi.**

Coleophora dianthi

EP: Kristiinankaupunki 692:20, 16.7.1991, 1ex. lisäksi ex ovo-kasvatusta. TAB. **EP:lle uusi.**

Coleophora squalorella

EK: Virolahti 671:53, 24.-25.7.1991, 1♂, KAJ

Coleophora salicorniae

A: Kökar, 18.-19.7.1991, runsaasti., HYO

A: Kökar, 5.-6.9.1991, e.l. useita exx., (*Salicornia europaea*), JUJ&KAJ

Agoxenidae

Chrysoclista razowskii

U: Helsinki, 6.7.1991, 1ex., JUJ

Momphidae*Mompha propinquella*

- V: Dragsfjärd 666:24, 26.7.1991, 1 ♂, VAO & SAK
 U: Tvärminne 664:28, 26.6.-7.7.1991, 1 ex., JÄA & HEK. (VAO det.)
 U: Sipoo, Östersundom 668:35, 26.-30.7.1991, 1 ♀, LAE & LAL.

Cosmopterigidae*Stagmatophora anonymella*

- ES: Joutseno 677:58, 13.6.1991, 1 ex., KEP
 ES: Joutseno 677:58, 13.6.1991, KNT
 ES: Imatra 13.6.1991, 1 ex., KAL
 ES: Imatra 13.6.1991, 1 ♂ 1 ♀, KAJ
 ES: Joutseno 677:58, 12.6.1991, 1 ex. ja 22.6.1991, 1 ex., HYO
 LK: Saari, 1.7.1991, 2 exx., JUJ & KEP

Scythrididae*Scythris obscurella*

- PK: Kitee 688:65, 30.6.1991, 20 exx., KEP & JUJ
 PK: Kitee 688:65, 12.7.1991, 6 ♂♂ 6 ♀♀, VAO & SAK

Scythris disparella

- PK: Kesälahti, 1.7.1991, 20 exx., KEP & JUJ

Gelechiidae*Eulamprotes superbella*

- U: Hanko 664:27, 26.7.1991, 23 exx., VAO & SAK

Monochroa servella

- A: Finström, 26.-29.6.1988, JUJ
 A: Eckerö 670:08, 1991, e.l. muutama exx. (*Primula veris*), JUJ & KAJ

Monochroa arundinetella

- EK: Ylämaa 673:55, 4.8.1991, 1 ♂ (gen.prep.), KAJ

Monochroa ferrea

- St: Säkyli, 13.7.1991, 15 exx., KEP & JUJ

Exoteleia dodocella

- LK: Sodankylä, Männistö 757:50, 14.7.1991, 1 ♂, LAE & LAL. LK:lle uusi. Viimeinen puuttuva ruutu !

Teleiodes vulgella

- U: Hanko, Tvärminne 664:28, heinäkuun alku 1991, 1 ♂, KUJ
 U: Vantaa 669:37, 14.7.1991, 1 ♀, KAJ
 U: Sipoo, Östersundom 668:39, 30.6.-10.7.1991, 3 ♂♂ 1 ♀ ja 10.-21.7.1991, 1 ♂ 1 ♀, LAE & LAL

Teleiodes wagae

- A: Kökar 666:15, 22.-24.6.1991, 3 exx. ja e.o. kasvatus josta kuoriutui 9 exx., JUJ & KAJ

Gnorimoschema strelicellum

- V: Kiikala 670:31, 29.6.-2.7.1991, 7 exx., VAO & SAK

Gnorimoschema valesiellum

- InL: Utsjoki, Karigasniemi 770:45, 12.7.1989, 1 ♂, KUA

Gnorimoschema nordlandicoellum

- LK: Parikkala 683:63, 16.6.1981, 1 ♂, KUA

Ptycerata petasitis

- Ks: Kuusamo, 4.-6.7.1991, 40 exx., VAO & SAK

Scrobipalpa acuminatella

- Kn: Paltamo 714:54, 2.7.1991, 2 exx., PEO & SIK.
 Kn:lle uusi.

Scrobipalpa klimeschi

- EP: Kristiinankaupunki 695:21, 15.6.1983, 1 ♂, KUA.
 EP:lle uusi.

Scrobipalpa salinella

- A: Kökar, 18.7.1991, 1 ex., HYO

Scrobipalpa obsoletella

- A: Eckerö, 2.6.1991, e.p. 10 exx., kotelot Atriplexin kuivissa varsissa rantahietikolla, JUJ
 A: Lemland 667:11, 1991, e.l. 42 ♂♂ 39 ♀♀, VAO & SAK
 V: Dragsfjärd, Öro 664:23, 30.5.-13.6.1991, 20 exx., KUJ
 EK: Virolahti 670:54, 7.8.1986, 2 exx., KUJ

Caryocolum tischeriellum

- A: Lemland, 1991, e.l. 8 exx., JUJ & KAJ

Nothris lemniscella

- U: Helsinki, Harakka 6672:386, 3.-17.8.1991, 5 ♂♂, LAE & LAL
 U: Helsinki, Laajasalo 667:39, 7.-8.8.1991, 1 ex., NYO
 U: Helsinki 667:38, 11.-17.8.1991, 1 ♂, VAO & SAK
 U: Sipoo 668:40, 31.7.-10.8.1991, 1 ex., HYO

Cossidae*Phragmataecia castanae*

- V: Rymättylä 671:21, 9.-15.7.1991, 1 ♂, 15.-23.7.1991 1 ♂, SAT.

Tortricidae*Pandemis cinnamomeana*

- PPp: Tornio, Kalkkimaa 731:38, 19.7.1991, 2 ♂♂, LAE & LAL. PPp:lle uusi.

Choristoneura hebenstreitella

- A: Lemland 667:11, 5.8.1991, 1 ♂, VAO.

Clepsis neglectana

- EK: Kotka 668:51, 10.8.1991, 2 exx., SIK & SIS.

Acleris sparsana

- A: Eckerö 670:09, 14.9.-4.10.1991, 20 exx., HEK, SAK & VAO.

Acleris schalleriana

- A: Eckerö 670:09, e.l. 1991, 1 ♀, VAO.

Trachysmia vulneratana

- Ks: Kuusamo 736:61, 4.7.1991, 5 exx., VAO & SAK.

Phalonidia alismana

- U: Vantaa, 1991, e.l. 1 ex., JUJ.

Aethes fennicana

- EP: Vaasa, Palosaari 701:22, 8.-13.7.1989, 2 exx., KOS. EP:lle uusi.

Cochylidia richteriana

- EK: Hamina 671:51, 11.6. ja 14.6.1991 yht. 23 exx., SAK & VAO.

Olethreutes dalecarlianus

- U: Vantaa 669:37, e.l. 8 exx., HYO.

Olethreutes concretanus

- ES: Mikkelin mlk 684:50, 20.6.1991, 1 ♀, VAO.

Apotomis fraterculana

- EnL: Saana 767:25, 9.7.1990, 1 ♂, SIK & SIJ.

Endothenia gentianaeanae

- PK: Kitee 688:65, 26.-27.6.1991, 12 exx., HYO.
 LK: Parikkala 683:63, 1 ex., HYO.

Ancylicus obtusana

- LK: Parikkala 682:63, 25.6.1991, 2 ♂ 2 ♀, HYO.
 ES: Joutseno 677:59, 22.-29.6.1991, 2 exx., HYO.
 ES: Imatra 677:59, 14.-29.6.1991, 6 exx., HYO.
 ES: Joutseno 678:59, 14.6.1991, 1 ♀, SIK.

Epinotia rubiginosana

- U: Hanko 664:27, 25.6.1991, 2 exx. SAE.
 V: Rymättylä 670:21, 2.7.1991, 1 ex. SAE.
 V: Dragsfjärd, Öro, 20.-21.7.1991, 13 ♀♀, SAK & VAO.
 V: Dragsfjärd, Öro 664:23, 30.6.-14.7.1991, 2 ♂♂,
 16.-21.7.1991, 1 ♀, KUJ.
 U: Hanko, Russarö 663:27, 28.6.-10.7.1991, 2 ♀♀, KUJ.
 U: Hanko 664:28, 8.7.1991, 1 ex. MAP.

Griselda stagnana

- ES: Joutseno 677:58, 12.6.1991, 2 ♂♂ 2 ♀♀ KAL.
 ES: Joutseno 677:58, 12.6.1991 16 ♂♂ HYO.
 ES: Joutseno, 12.6.1991, 5 exx., JUJ.

Gibberifera simplana

- EK: Virolahti 671:53, 19.7.1991, 1 ex., HYI & SAT.
 V: Dragsfjärd, 28.-31.7.1991, 1 ex., I. HYI & SAT.
 U: Sipoo, Östersundom, 668:39, 30.6.-10.7.1990, 2
 ♂♂, LAE & LAL.
 V: Vihti 669:35, 20.6.1991, 1 ♂, HYO.
 U: Vantaa, 10.7.1991, 2 ♀♀, JUJ.

Epilema rosaecolana

- ES: Mäntyharju 681:49, 13.7.1991, 1 ♂, PTO. **ES:lle uusi.**

Eucosma saussureana

- Ks: Kuusamo 736:61, 4.-5.7.1991, 18 exx., VAO & SAK.

Eucosma campoliliana

- U: Sipoo 668:40, 15.-22.7.1991, 1 ex., HYO.

Thiodia citrana

- EP: Vaasa, palosaari 701:22, 7.-13.7.1989, 3 exx.,
 KOS. **EP:lle uusi.**

Rhyacionia buoliana

- V: Dragsfjärd, Öro, 20.-21.7.1991, n. 60 exx., VAO
 & SAK.

- V: Dragsfjärd, Öro 664:23, 1991, runsas, KUJ.

Selenodes karelica

- PK: Kesälahti, 1991, e.l. 10 exx., JUJ & KEP.

Strophedra nitidana

- ES: Lappeenranta 677:57, 5.7.1991, 1 ex. SAE.
 LK: Rautjärvi, Simpele 681:63, 25.-30.6.1990, 1 ex.,
 LUU, NUK, NUT, SIM & MUS.
 ES: Imatra, 22.6.1991, 2 exx., HYO.

Pammene insulana

- EP: Närpiö 696:22, 28.6.1991, 1 ex., KOS. **EP:lle uusi.**

Pammene oxshenheimeriana

- U: Helsinki, Laajasalo 667:39, 4.7.1986, 1 ex., JÄT.

Cydia funebrana

- A: Kökar, e.l.1991, useita, KAJ.

Dichrorampha consortana

- PK: Kesälahti, 1.7.1991, 20 exx., JUJ.

Choreutidae*Choreutis pariana*

- PK: Kitee 688:65, 3.8.1991, 1 ex., HYO.

Choreutis diana

- Ks: Kuusamo 756:61, 23.6.1990, 1 ♀, HOH.

Sesiidae*Pennisetia hylaeiformis*

- Kn: Suomussalmi 7216:610, 27.7.1991, 1 ♂, LER.
Kn:lle uusi.

Sesia melanocephala

- ES: Taipalsaari, 677:56, e.l. 1991, 1 ♂ 1 ♀, KOH.

Paranthrene tabaniformis

- Kn: Kajaani 7128:535, 6.7.1991, 1 ♂, LER. **Kn:lle uusi.**

**Synanthedon mesiaeformis*

- V: Dragsfjärd, Öro 664:23, 22.7.-4.8.1991, 1 ♀, KUJ.

Schreckensteiniidae*Schreckensteinia festaliella*

- LK: Saari, 11.6.1990, 5 ♂♂, KAL. **LK:lle uusi.**

Pterophoridae*Oxyptilus parvidactylus*

- Kn: Paltamo 714:54, 3.7.1991, n. 10 exx., PTO & KUA.

Pselnophorus heterodactylus

- A: Sund, 1991, e.l. 1 ex., JUJ.

Adaina microdactyla

- U: Hanko, Silversand 664:27, 4.7.1988, 1 ex., KOS.
U:lle uusi.

Emmelina monodactyla

- V: Dragsfjärd, Öro 664:23, 10.10.-6.11.1991, 1 ♀, KUJ.

Pyralidae*Sciota fumella*

- EK: Virolahti, Ravijoki 6711:531, 13.7.1991, 1 ♂, KOH.
 EK: Virolahti 671:53, 29.6.-1.8.1991, 3 ♂♂, KAJ.

Acentria ephemerella f. *macroptera*

- EK: Virolahti 671:53, 19.7.1991, 1 ♀, SAT.

Calamotropha paludella

- A: Saltvik 670:11, 7.8.1991, 1 ♂, VAO.

Catoptria permiaea

- U: Espoo 6672:374, 18.-22.7.1991, 2 ♂♂, VAO.
 U: Helsinki, Laajasalo 667:39, 5.8.1991, 2 exx., NYO.

Pediasia contaminella

- U: Hanko, Tvärminne 664:28, 8.-12.8.1991, 4 exx.,
 A. Järvelä & K. Wettenhovi.
 U: Hanko 664:27, 28.7.1991, 1 ex., SIS.

Platytes cerussella

- V: Dragsfjärd, 10.-14.7.1991, 1 ♂, HYI & SAT.
 U: Pyhtää, Kaunissaari, 14.-20.7.1991, 1 ex., LUU.

Scoparia subfusca

- EP: Vaasa, Palosaari 701:22, 27.7.1989, 1 ex.,
 13.8.1990, 1 ex., 7.8.1991, 1 ex. KOS. **EP:lle uusi.**

Eudonia aequalis

- KemL: Sodankylä 757:50, 17.7.1991, 1 ♂, LAE & LAL.

Pyrausta ostrinalis

- V: Dragsfjärd, Öro 664:23, runsas kahtena sukupolvena,
 KUJ.

**Microstega hyalinialis*

- EK: Virolahti 671:53, 28.6.-13.7.1989, 3 ♂♂ 1 ♀, KAJ.

Ostrinia nubilalis

- A: Lemland 667:11, 8.8.1991, 1 ♀, VAO.
 U: Hanko, Russarö 663:27, 28.6.-10.7.1991, 1 ♂, KUJ.

Perinephela lancealis

- EK: Virolahti 671:54, 14.-18.7.1991 1 ♂, HOH & KNT.
 EK: Virolahti, 671:53, 19.-26.7.1991 1 ♂, HOH & KNT.

Udea ferrugalis

- V: Dragsfjärd, 10.-27.10.1991, 1 ♂, HYI & SAT.
 U: Hanko 664:27, 11.10.1991, 1 ♀, VUA.
 U: Hanko, Russarö 663:27, 5.10.-1.11.1991, 1 ♂, KUJ.

Nomophila noctuella

- U: Espoo 6672:374, 1.-10.10.1991, 1 ♀, VAO.
 V: Dragsfjärd, Öro 664:23, 10.10.-6.11.1991, 1 ♀, KUJ.

Limacodidae

Heterogenea asella

EK: Virolahti 671:53, 20.7.1991, 1 ♀. SAT.

Tiedonantaja jättäneet henkilöt ja käytetyt nimi-lyhenteet

HEK	Helomaa, K.
HOH	Holmberg, H.
HYO	Hytönen, O.
HYI	Hyvärinen, I.
ITS	Itämies, J.
JUJ	Junnilainen, J.
JÄÄ	Järvelä, A.
JÄT	Järveläinen, T.
KAL	Kaila, L.
KAJ	Kaitila, J.-P.
KEP	Kerppola, S.
KOS	Kontiokari, S.
KNT	Kontuniemi, I.
KOH	Koski, H.
KUA	Kullberg, A.
KUJ	Kullberg, J.
KUM	Kuussaari, M.
LAE	Laasonen, E.
LAL	Laasonen, L.
LER	Leinonen, R.
LUU	Luukkonen, L.
MAP	Martikainen, P.
MAR	Martikainen, R.
MUS	Mussalo, V.-M.
NIM	Nieminen, M.
NUK	Nupponen, K.
NUT	Nupponen, T.
NYO	Nybom, O.
PAP	Pakkanen, P.
PTO	Peltonen, O.
PÖJ	Pöyry, J.
SAE	Saarela, E.
SAT	Saarinen, T.
SAK	Saloranta, K.
SIJ	Silvonen, J.
SIK	Silvonen, K.
SIS	Silvonen, S.
SIM	Sinervirta, M.
TAB	Tabell, J.
VAO	Vaalamo, K.
WEK	Wetenhovi, K.
VUA	Vuorinen, A.

Kiitokset

Kiitokset kaikille tiedonantaja jättäneille sekä Jukka Jalavalle, joka tarkisti käsikirjoituksen.

Kirjallisuutta

- Buhl, O., Falck, P., Jørgensen, B., Karsholt, O., Larsen, K. & Schnack, K. 1992: Fund af småsommerfugle fra Danmark i 1990 (Lepidoptera). – Ent. Meddr 60:1–12.
- Kyrki, J. 1978: Suomen pikkuperhosten levinneisyys. I. Luonnontieteellisten maakuntien lajisto (Lepidoptera: Micropterigidae- Pterophoridae). – Notulae Entomol. 59:37–67.
- Kyrki, J. 1979: Suomen pikkuperhosten levinneisyys. II. Lisäyksiä luonnontieteellisten maakuntien lajistoon (Lepidoptera: Micropterigidae- Pterophoridae). – Notulae Entomol. 59:125–131.
- Kyrki, J. & Tabell, J. 1984: Lisäyksiä Suomen luonnontieteellisten maakuntien lajistoon (Lepidoptera: Micropterigidae- Pterophoridae). – Notulae Entomol. 64:134–144.
- Parenti, U. & Valada, P.G. 1991: Elachista littorcola Le Marchand ed Elachista sicula Parenti: note biologiche. (Lepidoptera, Elachistidae) – Boll. Mus. Reg. Sci. Nat. Torino 9:427–435.
- Varis, V., Jalava, J. & Kyrki, J. 1987: Checklist of Finnish Lepidoptera, Suomen perhosten luettelo. – Notulae entomol. 67: 49–118.

Makrotiedonannot 1992

Seppo Repo

Records of Finnish Macrolepidoptera 1992

The article reports interesting Finnish Macrolepidoptera collected in 1992 as well as interesting findings of specimens collected in the previous years though not yet reported.

New species to Finnish fauna are: *Aporophyla lutulenta* (D. & S.), *Lithophane semibrunnea* (Hw.) and *Hadena irregularis* (Hfn.). Additionally, there are 23 species reported new to Finnish biogeographical provinces.

Kirjoittajan osoite – Author's address:
Ruuhipolku 10, 48310 Kotka, Finland.

Artikkelissa esitetään edellisen keräilykauden (1992) mielenkiintoisimmat suurperhoshavainnot sekä aikaisempien vuosien havainnot, joita ei ole vielä julkaistu. Poikkeuksellisen runsaana esiintyneiden lajien kohdalla on lajinimen vieressä tiedossa olevien keräilykauden havaintojen kokonaismäärä (suluisa) ja tämän jälkeen yksityiskohtaisempaa tietoa havainnoista.

Maalle uusiksi lajeiksi ilmoitettiin: *Aporophyla lutulenta* (D. & S.), *Lithophane semibrunnea* (Hw.) ja *Hadena irregularis* (Hfn.). Uusia maakuntahavaintoja on 23 kappaletta.

Macromeddelanden 1992

Artikeln presenterar de intressantaste storfjärilsfynden år 1992 samt tidigare opublicerade observationer med årtal. Först anges för en del arter totalantalet under säsongen inom parentes och därefter mera detaljerande uppgifter om observationerna.

Tre för landet nya arter anträffades: *Aporophyla lutulenta* (D. & S.), *Lithophane semibrunnea* (Hw.) och *Hadena irregularis* (Hfn.). 23 nya landskapfynd noterades.

Hesperidae

Carterocephalus palaemon (Pall.)
EnL:Kuttanen 759:32. 1.7.1986. 1 ♂, KET. EnL:lle uusi.

Papilionidae

- Parnassius apollo* (L.) (RAUHOITETTU)
V:Dragsfjärd, 21.7.1992, 50-100 näköhavaintoa, LUN
A:Föglö, 3.8.1992, 2 exx. näköhav., LUN
A:Eckerö, 5.8.1992, 1 ex. näköhav., LUN
V:Parainen, 6.8.1992, 1 ex. näköhav., MÄK
Parnassius mnemosyne (L.) (RAUHOITETTU)
EH:Somero, 7.6.1992, 75 exx. näköhavaintoja, MÄK
St:Eurajoki 680:20, 15.-16.6.1992, 15 exx. näköhav., HEO
A:Lemland, 19.6.1992, 4 exx. näköhav., MÄK

Pieridae

- Colias hyale* (L.) (I 1 ex. II 5 exx.)
PS:Savonranta Säimen, 1990, 1 ex., MÄK
V:Parainen 669:24, 6.7.1992, 1 ♂, LIN

Lycaenidae

- Satyrium w-album* (Knoch) (normaali)
V:Turku 671:24, 20.7.1992, 5 ♂♂ 2 ♀♀, ELO
V:Turku 671:24, 25-26.7.1992, ei havaintoja, LIN
Pseudophilotes baton (Bergstr.) (RAUHOITETTU)
St:Säkylä, 31.5.1992, 25 exx. näköhavaintoja, MÄK
Maculinea arion (L.) (RAUHOITETTU)
PK:Liperi 694:62, 30.6.1992, 7 exx. näköhav., PAJ
U:Hanko 664:28, 24.7.1992, 1 ♀ näköhav., KRO

Nymphalidae

- Apatura iris* (L.) (5 exx.)
U:Porvoon mlk Pörtö, 24.7.-2.8.1992, 1 ♀, NDS
U:Sipoo Fagerö, 25.7.-2.8.1992, 2 ♀♀, NDS
Vanessa atalanta (L.)
InL:Inari Lemmenjoki Maaristontunturi, 11.6.1992, 1 ex.,
Kärkkäinen, S., InL:lle uusi, pohjoisin löytö.

- Araschnia levana* (L.) (runsas)
U: Helsinki Santahamina 667:39, 12.8.1992, 1 ♂, SAK,
U:lle uusi.
PK: Ilomantsi 695:70, 4.6.1992, 14 ♂♂ 14 ♀♀, lisäksi
useita näköhavaintoja. PAJ & HOK
PK: Ilomantsi, 7.6.1992, 15 ♂♂ 8 ♀♀, MÄL
PK: Tohmajärvi 690:66, 14.6.1992, 1 ♀, MÄL
PK: Tohmajärvi 690:67, 25.6.1992, 1 ♀, KAR & KET
PK: Värtsilä, 26.6.1992, 1 ♀, MÄL
PK: Ilomantsi 695:70, 9.8.1992, 2 ♂♂, HEB
Clossiana titania (Esp.) (RAUHOITETTU) (runsas)
U: Pernaja 670:43, 9.-29.7.1992, 118 exx. näköhavaintoa,
KUS
U: Pernaja 671:43, 10.7.1992, 4 ♂♂ 1 ♀ näköhav., KUS
U: Pernaja 671:43, 21.7.1992, 1 ♀ näköhav., KUS
Lopinga achine (Scop.) (RAUHOITETTU)
EH: Pälkäne 681:35, 27.6.-10.7.1992, 2 exx., MTR & SEU

Drepanidae

- Habrosyne pyrroides* (Hfn.) (noin 20 exx.)
A: Sottunga Husö 667:15, 12.-13.6.1992, 1 ex., KUS & NIE
U: Tvärminne 664:28, 14.-24.6.1992, 1 ex., HEL & JÄR
U: Hanko 664:28, 30.6.1992, 1 ♀, MAL
V: Dragsfjärd Hiittinen 664:24, 27.6.-2.7.1992, 1 ♂, ROS
V: Porvoo Pörtö 667:43, 1.-16.7.1992, 3 ♂♂ 2 ♀♀, NDS
U: Helsinki Vallisaari 667:38, heinäkuun alku 1992,
2 exx., SOM & KOS
U: Porvoo mlk 667:41, 16.-25.6.1992, 1 ex., 4.-10.7.1992,
1 ex. ja 11.-17.7.1992, 1 ex., HBL
U: Pernaja Rabbas 6682:441, 18.7.1992, 1 ex., KUM
V: Dragsfjärd Öro 664:23, 16.-22.7.1992, 1 ♂, KUJ

Geometridae

- Cyclophora annulata* (Schulze)
U: Helsinki Laajasalo 667:39, 19.6.1992, 1 ♂, NYB
Scopula rubiginata (Hfn.)
St: Säkylä 675:25, 15.6.1992, 1 ♀, KUJ
U: Espoo Mäkkylä, 15.7.1992, 1 ex., LUN
U: Sipoo 668:41, 5.8.1992, 1 ex., LEP
Scopula ornata (Scop.)
U: Porvoo mlk 667:41, 1.-8.8.1992, 1 ♀, HBL
Orthonama obstipata (Fabr.)
A: Lemland 667:11, 9.10.1991, 1 ♂, AIR, läntisin havainto.
A: Lemland 6680:109, 8.10.-12.11.1991, 1 ♀, KUS & NIE
Epirrhoe rivata (Hb.)
A: Kökar, 14.7.1992, 1 ex., KAA
Perizoma parallelolineatum (Retzius)
PPp: Rovaniemen mlk 738:44, 25.8.1991, 1 ex., PÖS,
PPp:lle uusi.
Baptria tibiale (Esp.)
ES: Kerimäki 687:60, 19.6.1992, n. 10 exx., MAK
Eupithecia plumbeolata (Hw.)
InL: Utsjoki Karigasniemi 770:45, 1.7.1991, 1 ♂, HYV,
InL:lle uusi.
Eupithecia selinata H.-S.
EH: Pälkäne 681:35, 22.6.1989, 1 ♀, MTR
Eupithecia groenblomi Urbahn
PH: Jyväskylä 690:43, 1.8.1991, 1 ♀, MUR, **PH:lle uusi.**
U: Hyvinkää 672:37, Porvoo mlk 668:43, EH: Pälkäne
679:35 ja 681:35, Heinolan mlk 680:44, ES: Pertunmaa
682:46, Leivonmäki 686:45, 9.-19.9.1992, toukkaa
PTE
Eupithecia expallidata Dbld.
U: Tammisaari 665:30, 25.7.-3.8.1992, 1 ♀, ROS

U: Porvoo mlk 668:43, EH: Pälkäne 681:35,
ES: Mäntyharju 679:50, 3.-19.9.1992, 4 toukkaa,
PTE

- Eupithecia cauchiata* (Dup.)
U: Porvoo mlk 667:41, 27.6.-3.7.1992, 1 ex., HBL
Eupithecia ochridata Pinker
A: Lemland 667:11, ex larva 1991, 2 ♂♂ 1 ♀, PAK & SIN
V: Dragsfjärd 666:24-25, ex larva 1992, 2 ♂♂ 1 ♀, KUJ
Chesias legatella (D. & S.)
EP: Kristiinankaupunki 691:20, 12.-25.9.1992, 1 ♂,
ILO. EP:lle uusi.
Aplocera plagiatella (L.)
U: Kirkkonummi Rönnskär 6649:354, 15.8.-4.9.1991,
3 exx., KUS & NIE
V: Dragsfjärd Öro 664:23, 20.8.-2.9.1992, 2 ♂♂, KUJ
Discoloxia blomeri (Curtis)
A: Lemland Nätö 6680:109, 8.-25.7.1991, 1 ex., KUS
& NIE, **A:lle uusi.**
A: Eckerö 670:09, 10.7.1992, 1 ♀, MAL,
Oourapteryx sambucaria (L.) (15 exx.)
U: Sipoo 668:41, 10.-17.7.1992, 1 ex., LEP
U: Hanko Tvärminne 664:28, 11.-18.7.1992, 1 ♂, HBL
& LDM
U: Helsinki Vallisaari 667:38, 18.-22.7.1992, 1 ♂,
SOM & KOS
EK: Virolahti 671:53, 20.-24.7.1992, 1 ♂, HLB, KNT &
WEJ
ES: Imatra 678:59, 25.7.1992, 2 ♂♂, KUJ
U: Helsinki Santahamina 6672:392, 22.-26.7.1992, 1 ex.,
KUM
ES: Imatra 679:60, 26.-30.7.1992, 2 ♂♂, MTR & SEU
ES: Imatra 678:59, 17.7.-3.8.1992, 3 ♂♂ 2 ♀♀, MÄL
V: Tenhola Bromarv 665:27, 31.7.-4.8.1992, 1 ♀,
HEO & KRH
Peribatodes secundaria (D. & S.)
A: Lemland Nätö 6680:109, 26.7.-15.8.1991, 1 ♂,
KUS & NIE
A: Kökar, 11.7.1992, 1 ex., KAA
A: Lemland 667:11, 26.7.1992, 1 ♂, HYO
A: Lemland 667:11, 27.8.1992, 1 ♂, MAL
Hypomecis punctinalis (Scop.) (n. 100 exx.)
U: Tammisaari 665:30, 3.-12.6.1992, 1 ♂, ROS
U: Sipoo 668:41, 13.6.1992, 1 ex., 14.6.1992, 1 ♂ ja
15.6.1992, 2 exx., LEP
U: Porvoo mlk 667:41, 13.-15.6.1992, 1 ♂, HBL
U: Hanko 664:27, 14.-15.6.1992, 4 ♂♂, MAL
U: Porvoo mlk Pörtö, 13.-16.6.1992, 1 ♂, NDS
U: Sipoo Gumbostrand 668:40, 13.-16.6.1992, 1 ♂, NDS
U: Sipoo Löparö, 12.-17.6.1992, 3 ♂♂, NDS
U: Helsinki 667:39, 12.-17.6.1992, 9 ♂♂, FRA
U: Pernaja Rabbas 6682:441, 14.-17.6.1992, 4 ♂♂, KUM
V: Dragsfjärd Hiittinen 664:24, 12.-20.6.1992, 1 ♂, ROS
EK: Virolahti kk 671:53, 12.-21.6.1992, 1 ♂, LUU & MUS
U: Pyhtää Kaunissaari 669:48, 7.-22.6.1992, 12 ♂♂
4 ♀♀, LUU & MUS
U: Porvoo mlk 667:43, 13.-23.6.1992, 1 ♂, ELO
U: Hanko Tvärminne 664:28, 14.-24.6.1992, 1 ex.,
HEL & JÄR
U: Helsinki Vallisaari 667:38, 3.-25.6.1992, 5 ♂♂,
SOM & KOS
U: Tvärminne 664:28, 9.-25.6.1992, 1 ♂ 1 ♀, HBL & LDM
U: Helsinki Santahamina 6672:392, 12.-28.6.1992,
19 ♂♂ 4 ♀♀, KUM
U: Porvoo mlk 668:44, 7.6.-2.7.1992, 14 ♂♂ 3 ♀♀, KUM
LK: Rautjärvi Simpele 681:63, 16.-23.7.1992, 1 ♂, SIN

Campaea margaritata (L.) (runsas)

- A: Lemland Nätö 6680:109, 8.-25.7.1991, 59 ♂♂, KUS & NIE
 V: Dragsfjärd 664:23, 25.-28.7.1991, 1 ♂ ja 31.7.-4.8.1991, 1 ♂, HYV, SAA & Vähä-Sullo, K.
 A: Finström Husö 6706:103, 8.-25.7.1991, 4 ♂♂ ja 26.7.-15.8.1991, 1 ♂, KUS & NIE
 A: Lemland Nätö 6680:109, 26.7.-15.8.1991, 9 ♂♂ 4 ♀♀, KUS & NIE
 A: Eckerö 670:09, 10.-11.7.1992, runsas, MAL
 A: Lemland 667:12, 12.7.1992, runsaasti ♂♂ 11 ♀♀, MAL
 V: Hiittinen Sommarön, 21.6.-18.7.1992, 2 ♂♂, LUN
 U: Hanko 664:27, 22.7.1992, 1 ♀, SIK & SIS
 V: Korppoo 666:20, 14.-23.7.1992, 2 ♂♂ 1 ♀, NIE & PÖY
 A: Kökar 666:15, 22.-23.7.1992 2 ♂♂, ELO
 V: Dragsfjärd Hiittinen 664:24, 9.-25.7.1992, 5 ♂♂, ROS
 V: Bromarv 665:27, 22.-26.7.1992, 1 ♂, HEO & KRH
 V: Dragsfjärd Öro 664:23, 16.7.-5.8.1992, 53 ♂♂ 6 ♀♀, KUJ
 A: Eckerö, 6.8.1992 1 ♀, LUN

Lasiocampidae*Gastropacha quercifolia* (L.)

- ES: Imatra 678:60, 25.7.1992, 1 ♂, SLK
 U: Hanko Russarö 663:27, 19.-29.7.1992, 1 ♂, KUJ

Sphingidae*Agrius convolvuli* (L.) (115 exx.)

- PPp: Rovaniemen mlk 739:48, 6.9.1992, 1 ♀, Ahlin, R. **PPp:lle uusi.**
 PS: Kuopio 679:532, 18.8.1992, 1 ♀, Sikanen, S.
 V: Piikkiö 6710:252, 18.-20.8.1992, 1 ex., Lehtinen, A.
 V: Taivassalo Kaitainen 6726:198, 21.8.1992, 1 ex., Torkkeli, K.
 U: Kerava 670:39, 22.8.1992, 1 ex., Matilainen, S.
 EH: Janakkala 675:37, 23.8.1992, 1 ♂, VUO
 EH: Lempäälä, 24.8.1992, 1 ♀, Liikanen, J.
 V: Turku Varisuo 6713:244, 25.8.1992, 1 ex., Nurmi, J.
 V: Tenhola 666:29, 25.8.1992, 1 ex., Laiho, J.
 V: Turku Peltola 6710:241, 26.8.1992, 1 ex., Haahela, I.
 EH: Jaala, 28.8.1992, 1 ♀, Vesteri, M.
 PS: Siilinjärvi 700:53, 31.8.1992, 1 ♂, Hakkarainen, S.
 V: Parainen Lemlax 6693:245, elokuun loppu.1992, 1 ex., Lindholm, A.
 V: Mietoinen 6733:222, 2.9.1992, 1 ex., Haarto, A.
 V: Turku Ruissalo 6712:234, 3.9.1992, 1 ex., Ruohomäki, K.
 U: Helsinki Oulunkylä 668:38, 4.9.1992, 1 ♀, Laakso, M.
 U: Hanko, 29.8.-5.9.1992, 2 ex., Nurmi, J. & VUO
 V: Lohjansaari Paavolankylä 668:32, 5.9.1992, 1 ex., Siirto, R.
 PK: Lieksa Pankkoski 702:65, 5.9.1992, 1 ex., Tömqvist, E. & Lappi, E.
 EK: Kotka 668:51, 5.9.1992, 1 ♀, SIK & SIS
 U: Espoo 667:37, 6.9.1992, 1 ♂, Ojala, K.
 PS: Kuopio 698:53, 6.9.1992, 1 ♀, Moilanen, L.
 ES: Kouvola 675:48, 8.9.1992, 1 ex., Koivu, M.
 V: Raisio Juhaninkuja 6717:234, 9.9.1992, 1 ex., Oksanen, L.
 U: Helsinki 668:39, 9.9.1992, 1 ♀, TOK
 ES: Valkeala Utti 675:49, 9.9.1992, 1 ex., Huovila, T.
 U: Espoo Olari 667:37, 10.9.1992, 1 ex., Helske, T.
 U: Nurmijärvi Rajamäki 671:37, 11.9.1992, 1 ex., Kosonen, P.
 V: Turku Suikkila, 12.9.1992, 1 ex., Rauha, P.

- EK: Anjalankoski 673:48, 13.9.1992, 1 ♂, LUO
 EK: Kotka 670:49, 29.8.1992, 1 ♀, 4.9.1992, 1 ♀ ja 11.9.1992, 1 ♀, KRO
 ES: Kouvola 675:48, 11.9.1992, 1 ♀, 14.9.1992, 1 ♀, KRO
 V: Houtskär Hypeis 6690:182, 14.8.-11.9.1992, yli 75 ex., Bruun, H.
 PS: Leppävirta, 15.9.1992, 1 ex., Vepsä, J.

Lymantriidae*Euproctis similis* (Fssl.) (14 exx.)

- U: Helsinki Santahamina 6672:392, 8.-12.7.1992, 1 ex., KUM
 A: Kökar, 22.7.1992, 1 ex. ja 23.7.1992, 1 ex., KAA
 A: Kökar 666:15, 23.7.1992, 1 ♂, ELO
 V: Korppoo 667:19, 14.-24.7.1992, 1 ♂, NIE
 A: Lemland 667:11, 25.7.1992, 5 ♂♂ ja 26.7.1992, 4 ♂♂, HYO

Arctiidae*Pelosiya muscerda* (Hfn.)

- A: Lemland Nätö 6680:109; V: Dragsfjärd Öro 664:23, Hiittinen 664:24; U: Hanko Tvärminne 664:28, U: Kirkkonummi Rönnskär 6649:354, U: Tammisaari 665:30, U: Helsinki Harakka 6672:386, 668:39, 6671:39, U: Sipoo 668:41, U: Porvoo mlk 667:41, U: Porvoo Pellinki 668:44, U: Pyhtää Kaunissaari 669:48; EH: Janakkala 675:37; EK: Kotka Mussalo ja Halla 670:49, EK: Virolahti 671:54; ES: Imatra 678:59; 11.7.-20.8.1992, 44 exx., useat keräilijät.

Eilema sororculum (Hfn.)

- EK: Kotka Pernoo, 13.6.1992, 1 ex., LUN
 U: Pyhtää Kaunissaari 669:48, 7.-18.6.1992, 1 ♂, LUU & MUS
 U: Helsinki 667:39, 26.-27.6.1992, 1 ♀, FRA

Eilema cereolum (Hb.)

- ES: Mäntyharju, 10.-13.7.1992, 3 ♂♂, LUN
 U: Sipoo Spjutsund 6684:417, 11.-18.7.1992, 1 ♂, LDM
 ES: Kerimäki 687:60, 8.-30.7.1992, runsaasti ♂♂ 20 ♀♀, MAK
 U: Helsinki Santahamina 6672:392, 13.-19.7.1992, 1 ex., KUM
 ES: Mikkeli 685:50, 24.7.1992, 1 ♂, KUJ

Rhyparia purpurata (L.)

- U: Sipoo 668:41, 1.7.1992, 1 ♂, LEP
 U: Sipoo 668:41, 9.7.1992, 1 ♂, LEP

Callimorpha dominula (L.)

- U: Helsinki Santahamina 6672:392, 13.-19.7.1992, 1 ex., KUM

Noctuidae*Hermia tarsicrinalis* (Knoch)

- U: Sipoo Spjutsund 6684:417, 4.-9.9.1988, 1 ♂, LDM
 U: Porvoo mlk Munkby 670:43, 2.-8.9.1992, 1 ♂, LDM

Rivula sericealis (Scop.)

- Kn: Kajaani Kuurna 7125:538, 18.-22.7.1992, 1 ♂, NIT, **KN:lle uusi.**
 Kn: Kajaani Kuurna 7126:538, 24.7.1992, 1 ♂, Haapamäki, E.
 Kn: Kajaani Laajankangas 7122:536, 3.-4.8.1992, 1 ♂, LEI

Catocala nupta (L.) (24 exx.)

- A: Kökar, 26.7.1992, 1 ex., KAA
 V: Korppoo Utö, 1.8.1992, 1 ♂, NDS

- U:Hanko 664:27, 5.-8.8.1992, 1 ♂, SAK
 U:Helsinki Vallisaari 667:38, 26.8.-1.9.1992, 1 ♂,
 SOM & KOS
 V:Dragsfjärd Öre 664:23, 6.8.-2.9.1992, 3 ♀♀, KUJ
 ES:Imatra 679:60, 7.9.1992, 1 ♂, MÄL
 V:Korppoo 666:19, 22.8.-10.9.1992, 1 ♂, NIE
 V:Korppoo 665:19, 22.8.-10.9.1992, 1 ♂, NIE & PÖY
 U:Hanko, 5.-10.9.1992, 1 ♀, KOS
 V:Korppoo 666:19, 24.7.-11.9.1992, 5 ♂♂ 2 ♀♀, NIE
 & PÖY
 U:Pyhtää Kaunissaari 669:48, 6.-11.9.1992, 1 ♂,
 LUU & MUS
 U:Hanko Russarö 663:27, 10.7.-12.9.1992, 3 ♂♂, KUJ
 V:Korppoo 666:20, 12.9.-1.10.1992, 1 ♀, NIE & PÖY
 U:Hanko, 10.9.-3.10.1992, 1 ex., GRA
- Catocala sponsa* (L.) (36 exx.)
 U:Porvoon mlk 667:41, 1.-8.8.1992, 1 ♂, HBL
 V:Korppoo 666:19-20, 24.7.-21.8.1992, 1 ♂ 2 ♀♀,
 NIE & PÖY
 U:Hanko 664:27, 29.7.-4.8.1992, 1 ♀, SAK
 V:Korppoo 666:19-20, 14.7.-8.8.1992, 5 ♂♂ 3 ♀♀,
 NIE & PÖY
 U:Hanko, 11.-15.8.1992 1 ♂ 1 ♀, KOS
 U:Porvoo Söderskär 666:43, 14.-15.8.1992, 1 ♀, NDS
 U:Porvoo Pörtö 667:43, 10.-12.8.1992, 1 ♀, 16.-
 20.8.1992, 1 ♀ ja 21.-25.8.1992, 1 ♀, NDS
 U:Helsinki Harakka 6672:386, 16.-22.8.1992, 1 ♀,
 LAE & LAL
 U:Helsinki 667:39, 21.-24.8.1992, 1 ♀, KOH
 U:Pyhtää Kaunissaari 669:48, 18.7.-28.8.1992, 2 ♂♂
 2 ♀♀, LUU & MUS
 U:Helsinki Vallisaari 667:38, 19.-28.8.1992, 1 ♀,
 SOM & KOS
 U:Hanko Russarö 663:27, 16.-29.8.1992, 1 ♀, KUJ
 U:Helsinki Santahamina 6672:392, 1.-6.9.1992,
 1 ex., KUM
 U:Porvoon mlk Pellinki 668:44, 16.-21.8.1992, 1 ♀
 ja 5.-11.9.1992, 1 ♀, LDM
 V:Dragsfjärd Öre 664:23, 23.7.-5.8.1992, 2 ♂♂, 6.-
 12.8.1992, 1 ♀ ja 3.-16.9.1992, 1 ♀, KUJ
 U:Sipoo Fagerö 667:40, 11.-17.9.1992, 1 ♀, NDS
 U:Helsinki Santahamina 667:38, 19.-29.9.1992,
 1 ex., LDM
- Ephesia fulminea* (Scop.)
 U:Sipoo Fagerö 667:40, 13.8.1992, 1 ♀, NDS
 U:Porvoo Pötrö 667:43, 9.-12.9.1992, 1 ♀, NDS
- Aporophyla luteola* (D. & S.)
 V:Dragsfjärd Öre 664:23, 20.8.-2.9.1992, 1 ♂, KUJ,
Maalle uusi laji.
- Neustrotia candidula* (D. & S.)
 EK:Virolahti 671:54, 14.-20.6.1992, 1 ♂, WEJ, HLB
 & KNT
 U:Sipoo 668:41, 6.7.1992, 1 ex., LEP
 U:Pernaja Strömsland 669:45, 21.7.-3.8.1992, 1 ♂, KNT
- Deltote bankiana* (F.)
 EK:Virolahti 671:54, 14.-18.7.1991, 1 ♂ ja 24.6.-
 2.7.1991, 1 ♂, HLB & KNT
 EK:Virolahti kk 671:53, 28.-30.6.1992, 1 ♂, MUS
 U:Pernaja 670:45, 5.-16.7.1992, 1 ♂, OKA, PIT & PÄI
 U:Pyhtää 670:47, 5.-16.7.1992, 1 ♂, OKA, PIT & PÄI
- Earias clorana* (L.)
 U:Kirkkonummi Rönnskär 6649:354, 8.6.-8.7.1991,
 1 ex., KUS & NIE
 U:Sipoo 668:41, 14.6.1992, 1 ex. ja 10.-17.7.1992,
 1 ex., LEP
 U:Helsinki Merikatu 6673:385, 18.6.1992 1 ♂,
 20.6.1992, 1 ♀, NIS
- U:Pyhtää 670:47, 5.-16.7.1992, 1 ♂ 1 ♀ ja 17.-
 21.6.1992, 2 exx., OKS, PIT & PÄI
 V:Dragsfjärd Hiittinen 664:24, 20.-27.6.1992, 1 ♀, ROS
 U:Sipoo Gumbostrand 668:40, 14.-30.6.1992, 2 exx.
 ja 1.-13.7.1992, 1 ex., NDS
- Bena prasinana* (L.)
 A:Lemland, 4.8.1992, 1 ♀ valvontavalolla, LUN
- Nycteola revayana* (Scop.)
 A:Lemland Nätö 668:10, 21.5.1992, 1 ♀, KUS & NIE
 U:Hanko Russarö 663:27, 30.7.-4.8.1992, 1 ♀, KUJ
- Lamprotes c-aureum* (Knoch) (13 exx.)
 U:Porvoo Pörtö 667:43, 1.-16.7.1992, 1 ♂, NDS
 U:Pernaja Rabbas 6682:441, 18.7.1992, 1 ex., KUM
 EK:Virolahti kk 671:53, 15.-19.7.1992, 1 ♂, MUS
 U:Helsinki Santahamina 6672:392, 20.7.1992, 1 ex.,
 KUM
 U:Pernaja Malmgård 671:43, 29.7.-4.8.1992, 1 ♂ ja
 12.-18.8.1992, 1 ♂, LDM
 U:Helsinki 667:39, 4.7.-5.8.1992, 1 ♂ 4 ♀♀, FRA
 U:Helsinki Vallisaari 667:38, 10.-13.8.1992, 1 ♂,
 SOM & KOS
 EK:Kotka Karhula 670:49, 5.-15.8.1992, 1 ♀, OKA,
 PIT & PÄI
- Euchalcia modesta* (Hb.)
 U:Mäntsälä 671:40, 13.-18.7.1992, 2 ♂♂ ja 19.-
 25.7.1992, 3 ♂♂, ELO
- Panthea coenobita* (Esp.)
 LK:Parikkala 681:63, 1.-5.6.1992, 1 ♂, SIN, **LK:lle uusi.**
- Trichosea ludifica* (L.)
 PK:Kitee, 14.-23.6.1992, 6 ♂♂, NDS
- Acronicta aceris* (L.)
 U:Helsinki Vallisaari 667:38, 23.-25.7.1992, 1 ♀,
 SOM & KOS
 U:Porvoon mlk Pellinki 668:44, 20.-25.7.1992, 1 ♀,
 LDM
- Acronicta cuspis* (Hb.)
 V:Dragsfjärd: U:Hanko, U:Hanko Russarö, U:Helsinki
 Vallisaari 667:38, U:Helsinki Santahamina 6672:392,
 U:Pernaja Rabbas 6682:441, U:Pernaja Strömsland
 669:45, U:Porvoon mlk Pörtö 667:43, U:Porvoon
 mlk Bastö 6680:446, U:Pyhtää Kaunissaari 669:48:
 ES:Joutseno 677:59, ES:Imatra 679:60; PK:Kitee
 688:66, 7.6.-4.8.1992, 44 exx., useat keräijijät.
- Acronicta strigosa* (D. & S.) (10 exx.)
 U:Helsinki 667:39, 3.-10.7.1992, 1 ex., FRA
 EK:Kotka Halla 670:49, 10.-11.7.1992, 1 ♀, MUS
 EK:Virolahti 671:53, 3.-11.7.1992, 1 ♂, KNT, HLB
 & WEJ
 U:Porvoon mlk Sandö 6678:445, 12.-13.7.1992, 1 ex.,
 KUM
 U:Porvoo, 15.7.1992, 1 ex., TOI
 U:Porvoo Pörtö 667:43, 1.-16.7.1992, 3 ♂♂ 2 ♀♀,
 NDS
- Amphipyra berbera* Rungs
 ES:Imatra 679:60, 1.-2.9.1992, 1 ♂, MÄL, **ES:lle uusi.**
- Amphipyra pyramidea* (L.) (27 exx.)
 V:Dragsfjärd Öre 664:23, 23.7.-5.8.1992, 1 ♂ 1 ♀, KUJ
 A:Eckerö 670:08, 14.8.1992, 1 ♂, SAK
 U:Hanko Tulliniemi, 10.8.1992, 1 ♂, NDS
 U:Porvoo Pörtö 667:43, 10.-12.8.1992, 2 ♂♂, 13.-
 17.9.1992, 1 ♀ ja 29.8.-2.9.1992, 1 ♂ 1 ♀, NDS
 U:Porvoon mlk Pellinki 668:44, 22.-28.8.1992, 1 ♀, LDM
 U:Helsinki Harakka 6672:386, 22.-29.8.1992, 1 ♂ ja
 8.-19.9.1992, 1 ♀, LAE & LAL
 U:Porvoo Söderskär 666:43, 25.-29.8.1992, 1 ♂, NDS
 U:Hanko 664:27, 11.-14.8.1992, 1 ♂ ja 9.-14.9.1992,
 1 ♀, SAM

- U:Hanko, 16.-19.8.1992, 1 ♂, 28.9.-1.10.1992, 1 ♀, KOS
 U:Pyhtää Kaunissaari 669:48, 29.8.-5.9.1992, 2 exx.,
 LUU & MUS
 V:Korpoo 666:19, 8.8.-10.9.1992, 1 ♂ 2 ♀♀, NIE &
 PÖY
 U:Hanko, 22.8.-12.9.1992, 1 ex., GRA
 U:Helsinki Vallisaari 667:38, 6.-12.9.1992, 1 ♂,
 SOM & KOS
 U:Helsinki Santahamina 6672:392, 10.-12.8.1992,
 1 ex. ja 7.-13.9.1992, 1 ex., KUM
 U:Hanko Russarö 663:27, 13.-26.9.1992, 1 ♀, KUJ
- Amphipyra livida* (D. & S.)
 U:Hanko 664:27, 6.9.1992, 1 ♀, VUO, **U:lle uusi.**
- Thalophila matura* (Hfn.)
 EK:Kotka Halla 670:49, 1.-6.8.1992, 1 ♀, MUS
- Trachea atriplicis* (L.) (24 exx.)
 A:Kökar Hamnö 6664:158, 18.7.1990, 1 ex., VAL &
 RAU
 A:Kökar, 29.6.1992, 2 exx., NIS
 EH:Pälkäne 681:35, 30.6.1992, 1 ♀, MTR & SEU
 U:Hanko Russarö 663:27, 14.6.-9.7.1992, 1 ♀, KUJ
 U:Pyhtää Kaunissaari 669:48, 5.-10.7.1992, 1 ♀,
 LUU & MUS
 A:Eckerö 670:09, 11.7.1992, 1 ♀, MAL
 EK:Virolahti Koivuniemi 671:53, 5.-16.7.1992, 1 ex.,
 OKA, PIT & PÄI
 A:Kökar, 5.-25.7.1992, 13 exx., KAA
 V:Dragsfjärd Öre 664:23, 23.7.-5.8.1992, 1 ♂ 1 ♀, KUJ
 V:Korpoo 666:19, 11.9.-2.10.1992, 1 ex., NIE & PÖY
- Atrypha pulmonaris* (Esp.)
 U:Pyhtää Kaunissaari 669:48, 26.7.-1.8.1992, 1 ♂,
 LUU & MUS
- Phlogophora meticulosa* (L.)
 ES:Kerimäki 687:60, 9.7.1992, 1 ♀, MAK & HEL,
ES:lle uusi.
 A:Lemland Nätö 6680:109, A:Finström Husö
 6706:103, A:Kökar, V:Korpoo 666:19-20, 666:20,
 V: Dragsfjärd Öre 664:23; U: Hanko Russarö
 663:27, U:Kirkkonummi Rönnskär 6649:354,
 U:Helsinki Vallisaari 667:38, Santahamina 667:38,
 U:Porvoon mlk 667:41, 667:43, U:Pernaja Rabbas
 6682:441, U:Ruotsinpyhtää 669:46, 4.7.-12.11.1992,
 42 exx., useat keräilijät.
- Apamea maillardii* (Geyer)
 PPp:Rovaniemen mlk 738:44, 24.7.1991, 1 ex., PÖS
 InL:Saariselkä, 15.7.1992, 1 ♂ 1 ♀, LUU & SIN
 Ks:Kuusamo 733:60, 15.7.-21.8.1992, 1 ♀, SIN
- Oligia fasciuncula* (Hw.)
 V:Dragsfjärd Hiittinen 664:24, 20.-27.6.1992, 1 ♂, ROS,
V:lle uusi.
 ES:Imatra 678:59, 10.7.1992, 1 ♂, KÄR, **ES:lle uusi.**
 U:Porvoon mlk 6680:446, 27.6.-2.7.1992, 1 ex., KUM
 U:Pyhtää Kaunissaari 669:48, 23.6.-4.7.1992, 3 exx.,
 LUU & MUS
 U:Porvoon mlk Munkby 670:43, 15.-20.7.1992,
 1 ex., LDM
- Hydraecia ultima* Holst
 V:Tenhola 6660:290, 8.-16.8.1992, 1 ♂, TAN
 EK:Virolahti 671:54, 30.8.-4.9.1992, 1 ♂, HLB, KNT
 & WEJ
 LK:Rautjärvi Simpele 681:63, 28.8.-11.9.1992,
 2 ♂♂, SIN
- Sedina buettneri* (Hering)
 U:Pernaja Rabbas 6682:441, 31.8.-3.9.1992, 1 ex.,
 KUM
 U:Sipoo 668:41, 7.-8.9.1992, 1 ex., 9.9.1992, 1 ex. ja
 15.-16.9.1992, 1 ex., LEP
- EK:Virolahti 671:53, 5.-12.9.1992, 1 ♂, WEJ, HLB
 & KNT
 V:Dragsfjärd Öre 664:23, 3.-16.9.1992, 1 ♀, KUJ
 U:Hanko Tvärminne 664:28, 6.-20.9.1992, 1 ♀, LDM
 & HBL
- Cucullia gnaphalii* (Hb.)
 St:Pori Ahlainen 6858:215, 4.-5.6.1990, 1 ex., INB
 St:Pori Ahlainen 6852:215, 23.-25.6.1991, 1 ex., INB
- Lithophane semibrunnea* (Hw.)
 U:Hanko, 22.9.1992, 1 ♀, Nurminen, J., **Maalle uusi laji.**
- Lithophane ornitopus* (Hfn.)
 U:Porvoon mlk Pellinki, 27.9.-1.10.1992, 1 ex., WID
 V:Dragsfjärd Öre 664:23, 17.9.-3.10.1992, 2 ♀♀,
 KUJ
 U:Hanko Russarö 663:27, 27.9.-3.10.1992, 2 ♀♀, KUJ
 U:Sipoo Fagerö 667:40, 1.-7.10.1992, 1 ♂, NDS
 U:Porvoon mlk 667:43, 12.10.-6.11.1992, 1 ♀, BLO
 & ELO
- Xylena exsoleta* (L.)
 A:Finström Husö 6706:103, 8.10.-12.11.1991, 4 exx.,
 KUS & NIE
 A:Finström, 30.4.1992, 1 ♂, SAK
- Mniotypa satura* (D. & S.)
 PK:Otokumpu 6960:602, 2.9.1992, 1 ♂, PEL,
PK:lle uusi.
- Agrochola macilenta* (Hb.)
 U:Pyhtää Kaunissaari 669:48, 27.9.-10.10.1992, 1 ♀,
 LUU & MUS, **itäisiin havainto.**
- Agrochola nitida* (D. & S.)
 V:Korpoo 666:19, 22.8.-10.9.1992, 1 ♂, NIE, **V:lle uusi.**
- Polia conspicua* (Bang-Haas)
 InL:Saariselkä, 15.7.1992, 2 ♂♂ 1 ♀, LUU & MUS
 KLi:Muonio Olos, 16.7.1992, 1 ♀, LUU & MUS
- Lacanobia w-latinum* (Hfn.)
 V:Dragsfjärd Hiittinen 664:24, 3.-12.6.1992, 1 ♂,
 ROS, **V:lle uusi.**
- Hadena irregularis* (Hfn.)
 A:Kökar, 23.7.1992, 1 ♀, KAA, **Maalle uusi laji.**
- Orthosia munda* (D. & S.) (22 exx.)
 EH:Kärkölä 674:40, 5.-11.5.1985, 1 ex., Valo, R.,
 ensimmäinen Suomesta
 V:Turku 671:23, 1.5.1992, 2 ♂♂ 3 ♀♀, PAK
 V:Turku Ruissalo, 1.-7.5.1992, 4 ♂♂ 1 ♀, NDS
 V:Turku Ruissalo 761:23, 5.-7.5.1992, 3 ♂♂ 3 ♀♀,
 SAK
 V:Turku Ruissalo, 8.5.1992, 1 ♂, LEH
- Mythimna turca* (L.)
 ES:Ruokolahti Junnikkala 680:57, 14.7.1978, 1 ex.,
 TOK
- Euxoa crypta* (Dadd)
 St:Säkylä Säkyänharju 6776:258, 7.8.1990, 2 ♂♂ ja
 14.8.1990, 1 ♂, KUS & NIE, **St:lle uusi.**
 V:Vihti Nummela 6694:351, 17.-24.7.1990, 1 ♂,
 KUS & NIE
- Actinotia hyperici* (D. & S.)
 V:Dragsfjärd 66:2, 7.-11.8.1991, 1 ♂, HYV & SAA
 V:Hiittinen Sommarön, 28.5.1992, 1 ex., LUN
 A:Sottunga Husö 6677:155, 25.-28.6.1992, 1 ex.,
 KUS & NIE
 V:Korpoo 666:19, 13.-22.7.1992, 1 ♀, NIE & PÖY
 V:Dragsfjärd Öre 664:23, 14.8.1992, 1 ♀, KUJ
- Actebia fennica* (Tauscher) (13 exx.)
 U:Sipoo Fagerö 667:40, 21.-24.8.1992, 1 ♂, NDS
 U:Helsinki Vallisaari 667:38, 19.-25.8.1992, 1 ♂,
 SOM & KOS
 U:Porvoon Pörtö 667:43, 21.-25.8.1992, 1 ♂, NDS

- U:Porvoon mlk Pellinki, 22.-28.8.1992, 2 ♂♂ 1 ♀, LDM
 U:Porvoon mlk 6678:446, 29.8.1992, 1 ♂, KUM
 U:Pyhtää Kaunissaari 669:48, 29.8.-5.9.1992, 1 ♂ 2 ♀♀, LUU & MUS
 LK:Parikkala 681:63, 15.8.-11.9.1992, 2 ♂♂ 1 ♀, SIN
Noctua orbona (Hfn.)
 A:Eckerö 670:08, 5.8.1991, 1 ex., KLO
 V:Korpoo 666:19, 12.-22.7.1992, 1 ♂, NIE & PÖY
 A:Kökar, 11.-18.7.1992, 3 exx., KAA
 U:Hanko Russarö 663:27, 14.6.-18.7.1992, 2 ♂♂, KUJ
 V:Dragsfjärd Öro 664:23, 6.-12.8.1992, 1 ♂ ja 3.-16.9.1992, 1 ♀, KUJ
 U:Porvoo Pörtö 667:43, 14.-15.8.1992, 1 ♂, NDS
 A:Eckerö 670:09, 26.8.1992, 1 ex., MAL
 V:Korpoo 666:19, 21.8.-10.9.1992, 1 ♂, NIE
Noctua comes Hb. (n. 75 exx.)
 U:Hanko 664:27, 11.8.1990, 1 ♂, KLO
 EK:Kotka Suulisniemi 670:49, 22.8.-1.9.1991, 3 exx. ja 1.-5.9.1991, 1 ex., PÄI & OKS
 A:Kökar, 12.7.1992, 1 ex., KAA
 V:Korpoo 666:19-20, 23.7.-8.8.1992, 4 ♂♂ ja 21.8.-11.9.1992, 1 ♂, NIE & PÖY
 U:Helsinki Vallisaari 667:38, 14.-18.8.1992, 1 ♂ ja 26.8.-1.9.1992, 1 ♂, SOM & KOS
 V:Korpoo 666:20, 9.-19.8.1992, 1 ♂, NIE & PÖY
 U:Porvoon mlk 667:41, 16.-22.8.1992, 1 ♀, HBL
 V:Dragsfjärd Öro 664:23, 16.7.-2.9.1992, 39 ♂♂ 2 ♀♀, KUJ
 U:Hanko Tvärminne 664:28, 25.8.-3.9.1992, 1 ♀, HBL & LDM
 EK:Kotka Halla 670:49, 21.-26.8.1992, 2 ♂♂ ja 1.-3.9.1992, 1 ex., MUS
 EK:Kotka Mussalo 670:49, 28.8.-3.9.1992, 1 ♂, REP
 V:Korpoo 666:20, 8.8.-10.9.1992, 1 ♂ 1 ♀, NIE
 U:Hanko Russarö 663:27, 19.7.-12.9.1992, 7 ♂♂, KUJ
Noctua janthe (Borkhausen) (21 exx.)
 V:Tenhola Bromarv 665:27, 14.-17.8.1992, 1 ex., HEO & KRH
 U:Hanko 664:28, 17.8.1992, 1 ex., MAL
 U:Hanko Russarö 663:27, 5.-29.8.1992, 2 ♂♂ 1 ♀, KUJ
 U:Hanko Tvärminne 664:28, 25.8.-2.9.1992, 1 ex., HEL & JÄR
 U:Helsinki 667:39, 3.-4.9.1992, 1 ♂, SAK
 V:Dragsfjärd Öro 664:23, 6.8.-2.9.1992, 8 ♂♂ ja 17.9.-3.10.1992, 1 ♀, KUJ
 V:Korpoo 666:19, 23.7.-7.8.1992, 1 ♂ ja 22.8.-10.9.1992, 1 ♀, NIE & PÖY
 V:Korpoo 666:20, 21.8.-11.9.1992, 2 ♀♀ ja 11.9.-2.10.1992, 1 ♀, NIE & PÖY
Noctua janthina (D. & S.)
 V:Korpoo 665:20, 23.7.-4.8.1992, 1 ♂, NIE & PÖY
 V:Dragsfjärd Öro 664:23, 6.-12.8.1992, 1 ♂ ja 20.8.-2.9.1992, 2 ♂♂, KUJ
 V:Korpoo 666:19, 24.7.-21.8.1992, 2 ♂♂, NIE & PÖY
Noctua chardinyi (Boisd.)
 St:Pori Ahlainen 6858:215, 19.7.-3.8.1992, 1 ex., INB
Paradiarsia glareosa (Esp.)
 V:Dragsfjärd Öro 664:23, 20.8.-2.9.1992, 2 ♂♂, KUJ
Paradiarsia punicea (Hb.)
 ES:Kerimäki 687:60, 8.-12.7.1992, 1 ♂ 1 ♀, MAK
Peridroma saucia (Hb.)
 U:Porvoon mlk 6678:447, 30.8.-2.9.1992, 1 ex., KUM
 U:Helsinki Santahamina 6672:392, 1.-6.9.1992, 1 ex., KUM
 U:Pyhtää Kaunissaari 669:48, 6.-11.9.1992, 1 ♀, LUU & MUS

- U:Porvoon mlk 6678:446, 12.-18.9.1992, 1 ex., KUM
 U:Porvoo Söderskär 666:43, 27.-30.9.1992, 1 ♂, NDS
Xestia distensa (Ev.)
 InL:Inari Kivijoki 761:55, 6.7.1989, 1 ♂, LAE & LAL, InL:lle uusi.
Xestia sexstrigata (Hw.)
 PK:Joensuu 695:63, 20.7.-4.8.1991, 4 exx., KET, PK:lle uusi.
 PS:Kuopio 6981:532, 26.7.1992, 1 ex., ANT
 PK:Joensuu 695:63, 2.-12.8.1992, 2 exx., KET
Heliothis virescens (Hfn.)
 LK:Parikkala 681:63, 28.8.-11.9.1992, 1 ♀, SIN, LK:lle uusi.

Havainnontekijöistä käytetyt kirjainlyhenteet:

- AIR = Airisto, J.
 ANT = Antikainen, T.
 BLO = Blomster, O.
 ELO = Elo, O.
 FRA = Franssila, E.
 GRA = Graeffe, A.
 HBL = Hublin, C.
 HEB = Hellberg, N.
 HEL = Helomaa, K.
 HEO = Helminen, O.
 HLB = Holmberg, H.
 HOK = Hokkanen, H.
 HYÖ = Hytönen, O.
 HYV = Hyvärinen, I.
 INB = Inberg, A.
 ILO = Ilonen, T.
 JÄR = Järvelä, A.
 KAA = Kaarna, J.
 KAL = Kaila, L.
 KAR = Karttunen, M.
 KET = Kettunen, J.
 KLO = Kallio, J.
 KNT = Kontuniemi, I.
 KOH = Koski, H.
 KOS = Koskinen, P.
 KRH = Korhonen, J.
 KRO = Kronholm, H.
 KUJ = Kullberg, J.
 KUM = Kumlander, B-G.
 KUS = Kuussaari, M.
 KÄR = Kärkäs, J.
 LAE = Laasonen, E.
 LAL = Laasonen, L.
 LEI = Leinonen, R.
 LDM = Landtman, M.
 LEH = Lehto, J.
 LEP = Lepistö, V.
 LIN = Lindel, J.
 LUN = Lundsten, K.
 LUO = Luoma, H.
 LUU = Luukkonen, L.
 MAK = Makkonen, J.
 MAL = Malinen, P.

MAT	=	Mattila, K.	PÖY	=	Pöyry, J.
MTR	=	Martikainen, R.	RAU	=	Rautio, I.
MUR	=	Murtosaari, J.	REP	=	Repo, S.
MUS	=	Mussalo, V-M.	RMI	=	Ruohomäki, K.
MÄK	=	Mäkinen, J.	ROS	=	Rossi, K.
MÄL	=	Mälkiä, J.	SAA	=	Saarinen, T.
NDS	=	Nordenswan, G.	SAK	=	Saarikoski, M.
NIE	=	Nieminen, M.	SEU	=	Seuranen, I.
NIS	=	Nissinen, K.	SIK	=	Silvonen, K.
NIT	=	Nissinen, T.	SIS	=	Silvonen, S.
NYB	=	Nybom, O.	SIN	=	Sinervirta, M.
OKA	=	Oksanen, A.	SLK	=	Salokannel, J.
PAJ	=	Pajari, M.	SOM	=	Somerma, P.
PAK	=	Pakkanen, P.	TAN	=	Tanner, H.
PEL	=	Pellinen, M.	TOK	=	Toiviainen, K.
PIT	=	Pitkäranta, H.	VAL	=	Valta, M.
PTE	=	Peltonen, E.	VUO	=	Vuorinen, A.
PÄI	=	Päivinen, J.	WID	=	Widen, C-J.
PÖS	=	Pöykkö, S.	WEJ	=	Wettenhovi, J.

XXIII Pohjoismainen Hyönteistieteilijäkokous Turussa kesällä 1994

Suomen Hyönteistieteellinen Seura sekä Turun yliopiston eläintieteen laitos ja eläinmuseo järjestävät Pohjoismaisen hyönteistieteilijäkokouksen Turussa 24–27. heinäkuuta sekä kokouksen jälkeen (27.7.–1.8.1994) retkeilyyn Venäjän Karjalaan.

Ilmoittautuminen

Alustava (ei sitova) ilmoittautuminen tulee lähettää ennen lokakuun 1. päivää 1993. Toinen kiertokirje ja lopullinen ilmoittautumislomake lähetetään kaikille ennakoilmoittautuneille. Esitelmien ja postereiden aiheet ovat vapaasti valittavissa koko hyönteistieteen alalta. Hyönteisten lisäksi kokouksen aihepiiri käsittää myös muut maalla elävät niveljalkaiset. Istunnot järjestetään ilmoitettujen esitelmien ja postereiden mukaan. Esitelmän pituus sille varatuine keskusteluineen on 20 minuuttia. Esitelmäkielinä ovat pohjoismaiset kielet ja englanti.

Maksut

Ilmoittautumismaksu tulee olemaan 200–300 markkaa, johon sisältyy tervetuliaisillanvietto, kahvi tai tee kokoustaikojen aikana sekä kokousjulkaisu. Perheenjäsenen maksu on huomattavasti alhaisempi. Hotelli- ja huoneiden hinnat: kahden hengen huone 100–195 mk henkilö/yö, yhden hengen huone 195–295 mk henkilö/yö (toukokuu 1993). Tarjolla on myös retkeilymaja- ja paikkoja. Tarkeimmat tiedot päättäjäsillallisen ja retkien maksuista sekä majoituksesta annetaan toisessa kiertokirjeessä.

Alustava ohjelma

Sunnuntai 24.7.	Ilmoittautuminen Vapaamuotoinen tervetuliaisillanvietto
Maanantai 25.7.	Ilmoittautuminen Avajaiskokous Valokuvaus Lounas Istunto Turun kaupungin vastaanotto
Tiistai 26.7.	Istunto Lounas Istunto

Keskiviikko 27.7.	Postereiden esittely Istunto Lounas Päättäjäsillallinen Päättäjäsillallinen
Perheenjäsenille järjestetään kiertokäyntejä	
Torstai 28.7.	Mahdollinen päivän retki Lounais-Suomeen

Retki Venäjän Karjalaan

Bussiretki Venäjän Karjalaan tehdään yhteistyössä Karjalan tiedeakatemian (Petroskoi) biologien kanssa. Koska tieolot Venäjän puolella ovat melko heikot, retki kestää viisi päivää ja neljä yöpymistä vaatimattomissa hotelleissa.

Torstai 28.7.	Matka Turusta Sortavalaan, Laatokan Karjalaan
Perjantai 29.7.	Matka Sortavalasta Laatokan rantaa Aunukseen
Lauantai 30.7.	Retkeilyä Aunuksen ympäristössä
Sunnuntai 31.7.	Retki Ala-syväriin luonnonsuojelualueelle ja Syvärille
Maanantai 1.8.	Matka Aunuksesta Sortavalan kautta Helsinkiin ja Turkuun

Erityisen huomionarvoisia biotoopeja Laatokan ja Aunuksen Karjalassa ovat dyynit, ahot, suoniityt, hakamaat ja laajat aarniometsäalueet.

Tervetuloa XXIII Pohjoismaiseen hyönteistieteilijäkokoukseen Turkuun ja Karjalan retkelle kesällä 1994.

Ilmoittautuminen 1.10.1993 mennessä osoitteeseen:
Antti Pekkarinen
(XXIII Pohjoismainen Hyönteistieteilijäkokous)
Eläinmuseo
PL 17 (P. Rautatiek. 13)
00014 HELSINGIN YLIOPISTO

Samasta osoitteesta saa myös lisätietoja.

Lapin suurperhoskesä 1992

Henry Holmberg

Kirjoittajan osoite – Author's address:
Vainiopolku 7, 00700 Helsinki

Sää

Talvi 1991-92 oli Pohjois-Suomessa runsasluminen ja kevään tulo näytti aluksi pitkityvän. Toukokuussa Suomeen saapunut lämmin eteläinen ilmapvirtaus sai kuitenkin lumen nopeasti sulamaan. Lämmin sää jatkui aina kesäkuun puolenvälin tienoille, jonka jälkeen koillisesta alkoi saapua kylmempää ja kosteampaa ilmaa. Tämä säätyyppi jatkui sitten koko kesän aivan lyhyitä poikkeuksia lukuunottamatta. Päivälämpötilat olivat +10°C tuntumassa, ja iltapäiväkuurot tavallisia. Öisin lämpötila saattoi laskea aivan nol-lan tienoille. Kesäkuun 20 päivän tienoilla tuli Itä-Lappiin yllättäen takatalvi. Tuolloin Utsjoelta aina Inariin saakka satoi paikatellen jopa 20 cm:n kerros lunta. Toinen perhosten kantoihin vaikuttanut tekijä oli alkukesän kuivuus, jonka seurauksena soiden ja kos-teikkojen vedenpinta laski. Vaikka koillinen ilmapvirtaus toikin ajottaisia sadekuuroja, saatiin välillä nauttia auringonpaisteestakin, kuten esim. juhannuksen jälkeen (25.–27.6.), jolloin lyhyt etelänpuoleinen virtaus toi läm-mintä ilmaa aina pohjoisimpaan Lappiin saakka.

Perhoskesä 1992

Perhostajat eivät säiden aiheuttamista vas-toinkäymisistä juuri piitanneet, vaan useat henkilöt kolusivat Lapin tuntureita ja jänkiä tarmokkaasti (taulukko 1). Nyt niisanotun Länsi-Lapin vuotena etenkin Muonio ja Kil-pisjärvi takatuntureineen olivat suosiossa,

Taulukko 1. Keräilypaikat ja kävijämäärät sekä yhteenlasketut miestyöpäivät Lapissa vuonna 1992

Maa-kunta	Paikka-kunta	Kävijä-määrä	Työ-päiviä
EnL	Kilpisjärvi	25	116
EnL	Kahperusvaara	4	4
EnL	Meekonvaara	7	11
EnL	Urtaspahta	7	9
EnL	Lossujärvi	5	11
EnL	Anjalonji	3	21
EnL	Peera	3	3
EnL	Kuonjarvarri	11	21
EnL	Enontekiö	8	22
EnL	Saarijärvi	3	3
EnL	Vähäniva	**	14
EnL	Kaaresuvanto	6	6
EnL	Markkina	2	2
KemL	Muonio	20	41
KemL	Muonio	**	29
KemL	Kittilä	8	10
KemL	Kolari	1	2
KemL	Sodankylä	5	10
KemL	Pelkosenniemi	2	2
InL	Inari ja Saariselkä	20	73
InL	Inari ja Saariselkä	**	10
InL	Utsjoki	8	19
InL	Karigasniemi	6	8
InL	Ivalo	5	5
Ks	Kuusamo	17	39
Ks	Kuusamo	*	37
PP	Yli-Tornio	2	2

* = syötti- ja valorysä, ** = syöttirysä

Taulukko 2. Seuraavat perhostajat ovat luovuttaneet havaintonsa

Kävijät	Ajankohta	Alueet
Graeffe, Arne Holmberg, Henry	27.6.-30.6. 18.6.-14.7.	Utsjoki, Karikasniemi, Kilpisjärvi Saariselkä, Muonio, Kilpisjärvi, Kittilä, Kuusamo
Itämies, Juhani Junnilainen, J., Kaila, L, Hyttinen, J. & Kaitila, J.-P.	11.6. 24.6.-08.7.	Salla (Värritönturi) Enontekiö, Kilpisjärvi, Karesuvanto, Kittilä, Menesjärvi, Ivalo, Saariselkä, Kuusamo
Kanerva, J. & Liljeblad, M. Karvonen, Jaakko Koponen, Seppo Kullberg, Arno & Jaakko	27.6.-01.7. 09.7. syyskuu 24.6.-07.7.	Saariselkä, Inari, Kittilä, Enontekiö Inari, Sodankylä Utsjoki (Kevo) valorysä Kilpisjärvi, Ylitornio, Markkina, Peera, Vähäniva, Muonio
Laasonen, Erkki & Leena Lundsten, Kalle	02.7.-19.7. 28.6.-10.7.	Inari, Saariselkä Kuusamo, Kolari, Muonio, Utsjoki, Karigasniemi, Kilpisjärvi, Peera, Yli-Muonio, Karesuvanto
Luukkonen, L. & Sinervirta, M.	14.7.-23.7.	Kuusamo, Saariselkä, Inari, Muonio, Meeko, Urtaspahta, Kahperusvaarat, Lossujärvi, Kuonjarvarri, Saarijärvi, Kilpisjärvi, Sodankylä, Pelkosenniemi
Nissinen, Kari Nordenswan, G., Koskinen, P., & Saarikoski, M.	06.7.-15.7. 02.7.-13.7.	Muonio, Kilpisjärvi Kilpisjärvi, Lossujärvi, Anjalonji (Metsähal- lituksen tutkimusprojektin erityisluvalla), Meeko, Kuonjarvarri
Nurmi, Kale Oksanen, Asko Pakkanen, Pertti Pitkänen, Juhani Pitkäranta, Harri	09.7.-16.7. 10.7.-14.7. 09.7.-13.7. 19.6.-29.6. 11.7.-16.7.	Kilpisjärvi, takatunturit Kuonjarvarri, Saarijärvi, Muonio Muonio, Kilpisjärvi, Utsjoki, Inari Kuusamo, Utsjoki, Karigasniemi Kuusamo, Saariselkä, Karigasniemi, Utsjoki, Kautokeino, Muonio
Pöyry, Juha Rossi, Kim & Lonka, Harry Saarenmaa, Hannu Savolainen, P. & Varis, K.	24.6.-01.7. 14.7.-22.7. 13.7.-24.7. 27.6.-10.7.	Kilpisjärvi, Ailakkavaara, Peera, Markkina Muonio, Kuonjarvarri, Kahperusvaarat Kittilä, Inari Kuusamo, Saariselkä, Karigasniemi, Kilpisjärvi, Muonio, Kittilä
Seppälä, Heikki	09.6.-27.6.	Utsjoki, Kilpisjärvi, Muonio, Inari, Kuusamo, Kittilä, Sodankylä
Seppälä, H. & Hellberg, N. Silvonen, Kimmo & Jorma Sinervirta, Mikael	20.6.-02.7. 18.6.-26.6. 15.7.-21.8.	Kittilä, Muonio, Kilpisjärvi, Saariselkä Kuusamo, Kilpisjärvi Kuusamo (valo- ja syöttirysä)
Tervonen, Ari, Arto & Aulikki	06.7.-13.7.	Kilpisjärvi, Kuonjarvarri, Meekon, Lossujärvi, Urtaspahta, Enontekiö, Sodankylä, Ivalo, Utsjoki, Kilpisjärvi, Karesuvanto
Viitanen, Esko	14.7.-18.7.	Sodankylä, Ivalo, Utsjoki, Kilpisjärvi, Karesuvanto

kun taas Itä-Lapin pohjoisimmat osat jäivät vähemmälle kiinnostukselle (taulukko 2). Arvokkaan lisän havainnoille antavat muutamain paikoin käytetyt syötti- ja valorysät.

Etenkin Kuusamossa nämä pyydykset toimivat elokuun jälkipuolelle asti, jolloin saatiin havaintoja myös alkusyksyn lajeista (taulukko 3).

Päiväperhoset olivat paikoin jo lentäneet ennen keräilijöiden tuloa, koska juhannukseen mennessä monet lajit olivat kuluneita ja varhaisimmat lajit harvassa. Ainoastaan *H. comma* tavattiin tavallista runsaampaan. Havainnot perustuvat näköhavainnointiin ja on todennäköistä, että sama yksilö on todettu useampaan kertaan. Myös *E. disan*, *P. idaksen* ja *A. cardamineksen* kannat olivat elinvoimaisia. Selvästi normaalia alhaisempia olivat *C. heclan*, *C. thoren*, *C. friggan* ja *E. medusan* esiintymät. Sitä vastoin täysin kateissa olevia pohjoisia lajeja ei ollut.

Mittarit olivat vähälukuisia ja puuttuvia lajeja oli lukuisia. Useimmat niistä kuitenkin normaalistikin vain muutamina yksilöinä tavattavia. *C. turbatan* puuttuminen johtunee lajin kaksivuotisen kehityksestä. Laji esiintyy yleisimmin parittomina vuosina. Paria lajia tavattiin poikkeuksellisen runsaasti. *E. flavicinctataa* havaittiin 40 yksilöä ja *E. fenoscandicaa* tavattiin Kilpisjärveltä peräti puolisen sataa kappaletta. Tämä johtunee kuitenkin poikkeuksellisen aktiivista keräilystä.

Siilikehrääjistä tehtiin jokunen havainto sekä *P. lapponicasta* että *A. alpinasta*, mutta *G. quenseli* oli kateissa.

Yökkösiä esiintyi normaalia niukemmin ja joitakin lajeja puuttui kokonaan. Nämä ovat kuitenkin usein esiintymisalueensa ääriarajoilla tavattavia niukkakantaisia lajeja. Ainoa puuttuva pohjoinen laji oli *X. brunneopicta*. Laji lentää nykyisten tietojen mukaan vain parittomina vuosina. Seuraavia Lapin harvinaisia yökköslajeja löydettiin tavallista enemmän; *A. maillardi*, *L. skraelingia*, *P. richardsoni*, *P. conspicua* ja *X. lyngei*.

Tälle vuodelle oli tyypillistä, että useat keräilijät keskittyivät ns. parempien lajien jahtamiseen, ja yleisten lajien yksilömäärien havainnointi jäi vähemmälle huomiolle. Kun samat keräilijät liikkuvat pohjoisessa vuodesta toiseen, on ymmärrettävää, ettei mielenkiintoa yleisiä lajeja kohtaan ole. Huomio kohdistetaan harvinaisempiin perhosiin.

Taulukko 3. Lapin suurperhoshavainnot kesällä, 1991. Selitykset: (-) ei havaintoa, (+) tehty useita havaintoja, (x) normaali, (xx) runsas, (1/1) koiras/naaras, (C) kotelo, (NH) näköhavainto

Laji	Länsi-Lappi (EnL, KemL länsi)	Itä-Lappi (InL, KemL itä, Kuusamo)	Laji	Länsi-Lappi (EnL, KemL länsi)	Itä-Lappi (InL, KemL itä, Kuusamo)
<i>P. andromedae</i>	+	-	<i>C. semiargus</i>	+(Rovaniemi mlk)	-
<i>P. centaureae</i>	10	2	<i>P. icarus</i>	+	-
<i>C. palaemon</i>	-	35	<i>N. antiopa</i>	-	-
<i>H. comma catena</i>	xx	-	<i>V. atalanta</i>	1/-	-
(n. 600 exx. nähty)			<i>A. urticae</i>	3 + NH	2
<i>P. machaon</i>	-	-	<i>B. napaea</i>	x	-
<i>L. sinapis</i>	-	-1	<i>aquilonaris</i>	+	24
<i>P. napi</i>	x	6	<i>P. eunomia</i>	3	+
<i>A. cardamines</i>	xx	1/-	<i>C. selene</i>	+	+
<i>C. palaeno</i>	6	+	<i>freiija</i>	+	11
<i>hecla</i>	1/-	24	<i>polaris</i>	-	5
<i>nastes</i>	x	-	<i>thore</i>	+	-
<i>C. rubi</i>	1/1	1	<i>frigga</i>	3	16
<i>L. phlaeas</i>	11	1	<i>improba</i>	19	-
<i>helle</i>	-	x	<i>euphrosyne</i>	+	+
<i>P. hippothoe</i>	1	2/-	<i>chariclea</i>	x	+
<i>P. argus</i>	-	6/-	<i>M. athalia norvegica</i>	-	5
<i>L. idas</i>	+	xx	<i>H. iduna</i>	3/- + NH	+
<i>A. artaxerxes</i>	2	-	<i>E. ligea</i>	+	5
<i>E. eumedon</i>	+	x	<i>medusa</i>	-	+
<i>V. optilete</i>	x	x	<i>disa</i>	xx	1
<i>A. glandon</i>	+	-			

Taulukko 3. (jatkoa)

Laji	Länsi-Lappi (EnL, KemL länsi)	Itä-Lappi (InL, KemL itä, Kuusamo)	Laji	Länsi-Lappi (EnL, KemL länsi)	Itä-Lappi (InL, KemL itä, Kuusamo)
<i>embla</i>	4/-	+	<i>S.luctuata</i>	+	x
<i>pandrose</i>	x	x	<i>R.hastata</i>	+	+
<i>O.norna</i>	x	11	<i>subhastata</i>	+	+
<i>bore</i>	-	x	<i>E.autumnata</i>	LL	xx
<i>jutta</i>	2	+	<i>O.brumata</i>	-	x
<i>C.pamphilus</i>	1/1	-	<i>fagata</i>	-	10
<i>tullia</i>	2/-	-	<i>P.sabinii</i>	+	6/8
<i>L.petropolitana</i>	-	1	<i>P.affinitatum</i>	5	-
<i>F.lacertinaria</i>	5	3	<i>alchemillatum</i>	+	-
<i>O.duplaris</i>	1/-	+	<i>blandiatum</i>	-	1/-
<i>A.flavicornis</i>	L	-	<i>albulatum</i>	+	x
<i>A.parthenias</i>	2/4 + L	-	<i>minoratum</i>	9	+
<i>G.papilionaria</i>	9	5	<i>B.tibiale</i>	-	x + LL
<i>J.putata</i>	-	+	<i>E.analoga</i>	2	-
<i>C.albipunctata</i>	4	1	<i>pygmaeata</i>	-	+
<i>S.ternata</i>	x	x	<i>fennoscandica</i>	56	-
<i>immorata</i>	+	-	<i>actaeata</i>	-	2 + LL
<i>frigidaria</i>	-	+	<i>intricata</i>	+	+
<i>L.rotaria</i>	1	-	<i>satyrata</i>	+	+
<i>X.abrasaria</i>	+	21	<i>gelidata</i>	+	+
<i>munitata</i>	+	18	<i>virgaureata</i>	+	+
<i>spadicearia</i>	2/-	+	<i>pusillata</i>	-	x
<i>ferrugata</i>	+	3/3	<i>C.sororiata</i>	6	+
<i>montanata</i>	+	+	<i>A.appensata</i>	-	LL
<i>fluctuata</i>	x	1	<i>M.regelaria</i>	-	9 larvae
<i>annotinata</i>	+	-	<i>L.marginata</i>	+	+
<i>E.tristata</i>	-	-	<i>S.liturata</i>	-	-
<i>hastulata</i>	-	+	<i>clathrata</i>	+	-
<i>alternata</i>	-	+	<i>carbonaria</i>	1/3	-
<i>E.polata</i>	3	+	<i>I.loricaria</i>	-	8
<i>byssata</i>	+	-	<i>wauaria</i>	1	-
<i>nobilitaria</i>	3/-	-	<i>brunneata</i>	7	10
<i>flavicinctata</i>	n.40	-	<i>P.fusca</i>	x	+
<i>caesiata</i>	x	x	<i>P.pulveraria</i>	-	-/1
<i>L.suffumata</i>	-	1	<i>S.dentaria</i>	3/1	5/-
<i>C.ocellata</i>	-	+	<i>L.lapponaria</i>	1/- + LL	LL
<i>E.prunata</i>	-	2/-	<i>A.melanaria</i>	-	1
<i>testata</i>	LL	9	<i>E.atomaria</i>	+	+
<i>populata</i>	+	x	<i>C.pusaria</i>	+	-
<i>E.silaceata</i>	-	+	<i>exanthemata</i>	+	+
<i>C.infuscata</i>	+	+	<i>H.fasciaria</i>	x	2
<i>citrata</i>	-	+	<i>P.vittaria (sordaria)</i>	x	13
<i>truncata</i>	-	x	<i>G.coracina</i>	+	5
<i>P.rubiginata</i>	-	3	<i>P.populi</i>	2 larvae	-/1
<i>T.obeliscata</i>	-	4	<i>T.crataegi</i>	L	5 larvae
<i>juniperata</i>	-	1	<i>E.lanestrus</i>	LL	-
<i>serraria</i>	5/-	2/1	<i>C.lunigera</i>	-	1 larva
<i>C.turbata</i>	-	-	<i>H.gallii</i>	-	1 (NH)
<i>H.furcata</i>	-	4/-	<i>F.furcula</i>	-	LL
<i>impluviata</i>	1	1	<i>N.dromedarius</i>	-/1	8
<i>ruberata</i>	4	+	<i>E.ziczac</i>	-	5 larvae

jatkuu seuraavalla sivulla

Taulukko 3. (jatkoa)

Laji	Länsi-Lappi (EnL, KemL länsi)	Itä-Lappi (InL, KemL itä, Kuusamo)	Laji	Länsi-Lappi (EnL, KemL länsi)	Itä-Lappi (InL, KemL itä, Kuusamo)
<i>P.gnoma</i>	–	2/1	<i>cordigera</i>	+	3/2
<i>P.palpium</i>	–	–/1	<i>melanopa</i>	+	x
<i>O.antiqua</i>	1 larva (#)	–	<i>L.leucocycla</i>	7 + 2NH	–
<i>G.fascelina</i>	– 1/– (Kaunispää)	–	<i>staudingeri</i>	–	4
<i>G.quenseli</i>	–	–	<i>skraelingia</i>	2/3	–
<i>P.lapponica</i>	–/1(ex.p.)	3/3	<i>A.secedens</i>	–/1 + NH	6
<i>A.alpina</i>	2 PP	–	<i>H.nana</i>	1/2	–
<i>P.fuliginosa</i>	–	–	<i>P.richardsoni</i>	22 + NH	1 + 1L
<i>P.tentacularius</i>	+	–	<i>lamuta</i>	1/–	22 +
<i>E.glyphica</i>	+	–			n. 70 larvae
<i>A.macrogamma</i>	2/–	2/–	<i>conspicua</i>	–	137
<i>S.diasema</i>	–/1 + 2NH	–/2	<i>M.pisi</i>	1/–	+
<i>microgamma</i>	–/1	–	<i>L.thalassina</i>	–	4
<i>interrogationis</i>	–	11	<i>suasa</i>	1/–	–
<i>parilis</i>	1/– + NH	1/2	<i>P.biren</i>	1/–	+
<i>C.hochenwarthi</i>	xx	5	<i>C.graminis</i>	–	17
<i>A.megacephala</i>	1/–	–	<i>O.gothica</i>	–	6
<i>menyanthidis</i>	+	2/–	<i>D.mendica</i>	+	x
<i>auricoma</i>	3/1	+	<i>rubi</i>	–	+
<i>P.suspecta</i>	–	17	<i>X.quieta</i>	–	1
<i>H.rectilinea</i>	+	+	<i>lyngei</i>	30 + NH	–
<i>A.crenata</i>	–	1	<i>rhaetica</i>	2	8 + 1 L
<i>lateritia</i>	–	4/1	<i>speciosa</i>	xx	x
<i>maillardi</i>	2	26	<i>sincera</i>	1	3 L
<i>remissa</i>	–	1	<i>brunneopicta</i>	–	–
<i>H.iris</i>	L	5	<i>gelida</i>	+	6/1 + 1 L
<i>S.funnebris</i>	12	–/1	<i>borealis</i>	1/–	–
<i>heliophila</i>	x	+	<i>laetabilis</i>	xx	+
<i>lapponica</i>	+	–	<i>distensa</i>	+	–
<i>zetterstedtii</i>	x	–	<i>alpicola</i>	x	19 + 4 L
<i>L.solidaginis</i>	–	x	<i>lozezi</i>	5	–
<i>M.adusta</i>	–/1	+	<i>tecta</i>	+	+
<i>A.helvola</i>	–	1	<i>E.occulta</i>	–	x
<i>A.myrtilli</i>	+	–			

Vuoden 1992 merkittävimmät suurperhoshavainnot Lapista:

Vanessa atalanta

KemL: Muonio (754:36) 10.6. 1 ♂, H.Seppälä leg.

Clossiana improba

EnL: Kuonjarvarri (766:26) 12.7. 4 ♂♂, 1 ♀, A. & A.Tervonen leg.

EnL: Kuonjarvarri 12.-13.7. 14 exx., P.Koskinen, M.Saarikoski & G.Nordenswan leg.

Entephria nobiliaria

EnL: Urtasvaara (769:26) 10.7. 1 ♂, A. & A. Tervonen leg.

EnL: Kilpisjärven takatunturit 22.7. 2 ♂♂, K.Rossi & H.Lonka leg.

Entephria flavicincta

EnL: Meeko ja Anjalonji 8.-11.7. n. 20 exx., P.Koskinen, M.Saarikoski & G.Nordenswan leg.

Operophtera fagata

InL: Utsjoki, Kevo (774:50) 21.-28.9. 10 exx.,

S.Koponen leg. InL:ille uusi laji.

Perizoma minoratum

EnL: Kilpisjärvi (767:25) 26.6.-3.7. 1 ex.,

J.-P.Kaitila, J.Junnilainen, L.Kaila & J.Hyttinen leg.

EnL: Kilpisjärvi (767:25) 30.6. 1 ♂, J.Pöyry leg.

EnL: Kilpisjärvi (767:25) 30.6. 1 ex., J. & J.Kullberg leg.

EnL: Meeko ja Anjalonji 5.-11.7. 6 exx., P.Koskinen, M.Saarikoski & G.Nordenswan leg.

Eupithecia femmoscandica

EnL: Kilpisjärvi (767:25) 24.6. 1 ♀, 25.6. 1 ♂, 1 ♀, K. & J.Silvonen leg.

EnL: Kilpisjärvi (767:25) 26.6. 1 ♂, 4 ♀♀, 30.6. 2 ♂♂, 1 ♀, J. & A.Kullberg leg.

EnL: Kilpisjärvi (767:25) 26.6.-3.7. 2 exx., J.-P.Kaitila, L.Kaila, J.Junnilainen & J.Hyttinen leg.

- EnL: Kilpisjärvi (767:25) 26.6. 3 ♂♂, 2 ♀♀, 29.6. 1 ex., H.Holmberg leg.
 EnL: Kilpisjärvi (767:25) 26.–28.6. 7 exx., 29.–30.6. 1 ex., R.Siloaho leg.
 EnL: Anjaloni ja Meeko 5.–11.7. 29 exx., P.Koskinen, M.Saarikoski & G.Nordenswan leg.
- Hyles gallii*
 Ks: Kuusamo, Oulanka, 12.7. 1 ex., puna-apilan kukilla, H.Holmberg (näköhavainto)
- Pararctia lapponica*
 EnL: Kilpisjärvi (767:25) 26.6. 1 ♀-kotelo, A. & A.Kullberg leg.
 EnL: Peera 10.7. 1 ♂, K.-E.Lundsten leg.
 InL: Inari (759:51) 12.6. 2 ♂♂, 2 ♀♀, 14.6. 1 ♂, 1 ♀, H.Seppälä leg.
 InL: Inari, Kaunispää 27.–28.6., 2 koteloa, M.Liljeb-lad & J.Kanerva leg.
- Acerbia alpina*
 EnL: Urtaapahta (769:26) 10.7. 1 loisittu kotelo, A. & A.Tervonen leg.
 EnL: Urtaapahta (769:26) 13.7. 1 loisittu kotelo, N.Hellberg & H.Seppälä leg.
- Syngnatha diasema*
 KemL: Hanhimaa 16.7. 1 ♀, L.Luukkonen & M.Sinervirta leg.
 InL: Utsjoki (769:44) 7.7. 1 ♀, N.Hellberg & H.Seppälä leg.
 InL: Utsjoki 13.7. 1 ♀, K.Rossi & H.Lonka leg.
- Syngnatha parilis*
 EnL: Kahperusjoki 20.7. 1 ♂, L.Luukkonen & M.Sinervirta leg.
 InL: Utsjoki 13.7. 1 ♀, K.Rossi & H.Lonka leg.
 InL: Utsjoki 14.7. 1 ♂, 1 ♀, H.Pitkäranta leg.
- Apamea maillardii*
 KemL: Kolarin, Kesänkitunturi 8.7., 1 ex., K.-E. Lundsten leg.
 KemL: Kittilä, Pallastunturi 24.7. 1 ex., H.Saarenmaa leg.
 InL: Inari (759:51) 9.7. 1 ♂, N.Hellberg & H.Seppälä leg.
 InL: Inari (759:51) 9.7. 1 ex., J.Karvonen leg.
 InL: Inari 8.–19.7. 18 exx., E. & L.Laasonen leg.
 InL: Inari, Magneettimäki 13.7. 1 ex., H.Saarenmaa leg.
 InL: Inari, Kaunispää 13.–14.7. 1 ♂, H.Pitkäranta leg.
 InL: Inari, Saariselkä 15.7. 1 ♂, 1 ♀, L.Luukkonen & M.Sinervirta leg.
 Ks: Kuusamo 9.–10.7. 1 ex., K.Rossi & H.Lonka leg.
 Ks: Kuusamo (735:61) 15.7.1991. 1 ♂, 1 ♀, O.Elo leg.
 Ks: Kuusamo 15.7.–21.8. 1 ex., M.Sinervirta leg.
- Sympistis funebris*
 EnL: Enontekiö 29.6.–1.7. 3 exx., M.Liljeb-lad & J.Kanerva leg.
 EnL: Kaaresuvanto, Ketomella 4.7. 4 exx., J.-P. Kaitila, L.Kaila & J.Junnilainen & J.Hyttinen leg.
 KemL: Muonio (754:36) 10.6. 1 ♀, 22.6. 2 ♀♀, H.Seppälä leg.
 KemL: Kolarin, Kesänkitunturi 1.7. 1 ex., K.-E. Lundsten leg.
 KemL: Muonio (754:36) 9.7. 1 ex., P.Pakkanen leg.
 InL: Utsjoki 13.7. 1 ♀, K.Rossi & H.Lonka leg.
- Lasionycta leucocycla*
 EnL: Anjaloni ja Meeko 9.–11.7. 7 exx., P.Koskinen, M.Saarikoski & G.Nordenswan leg.
- Lasionycta skraelingia*
 KemL: Muonio (754:36) 19.6. 1 ♂, R.Siloaho leg.
 KemL: Muonio (754:36) 19.6. 1 ♂, H.Holmberg leg.
 KemL: Muonio (754:36) 20.6. 3 ♀♀, R. & E.Siloaho leg.
- Anartomina secedens*
 EnL: Vähäniva (758:33) 22.6.–5.7. 1 ♀, J. & A.Kullberg leg.
 InL: Inari (759:51) 12.6. 1 ♂, H.Seppälä leg.
 InL: Utsjoki (775:50) 17.6. 1 ♀, 18.6. 1 ♂, H.Seppälä leg.
 InL: Inari, Saariselkä (759:51) 19.6. 1 ♂, H.Holmberg leg.
 InL: Karigasniemi 30.6. 1 ex., P.Savolainen & K.Varis leg.
 InL: Karigasniemi 5.7. 1 ex., K.-E.Lundsten leg.
- Polia richardsoni*
 EnL: Kilpisjärvi (767:25) 26.6. 1 ex., R.Siloaho leg.
 EnL: Kilpisjärvi (767:25) 27.6. 1 ♂, H.Holmberg leg.
 EnL: Lossujärvi 2.–4.7. 2 exx., P.Koskinen, M.Saarikoski & G.Nordenswan leg.
 EnL: Anjaloni 5.7. 3 exx., P.Koskinen, M.Saarikoski & G.Nordenswan leg.
 EnL: Kilpisjärvi (767:25) 5.7., 1 ♂ J. & A.Kullberg leg.
 EnL: Kuonjarvarri (767:26) 7.7. 1 ♂, 12.7. 1 ♀, A. & A.Tervonen leg.
 EnL: Urtaapahta (769:26) 10.7. 1 ♂, 1 ♀, A. & A.Tervonen leg.
 EnL: Kuonjarvarri (767:26) 10.7. 2 exx. A.Oksanen leg.
 EnL: Kuonjarvarri 12.7. 2 exx., P.Koskinen, M.Saari-koski & G.Nordenswan leg.
 EnL: Kilpisjärvi 14.7. 1 ♀, K.Nissinen leg.
 EnL: Pumbovarri 9.–16.7. 1 ♂, K.Nurmi leg.
 EnL: Kahperusvaarat/Kuonjarvarri 18.7. 1 ♂, 1 ♀, K.Rossi & H.Lonka leg.
 EnL: Kuonjarvarri 21.7. 3 exx., L.Luukkonen & M.Sinervirta leg.
 InL: Utsjoki (775:50) 17.6. 1 toukka, H.Seppälä leg.
- Polia lamuta*
 EnL: Vähäniva (758:33) 22.6.–5.7. 1 ♂, J. & A.Kull-berg leg. **EnL:lle uusi laji.**
 InL: Inari 28.6. 21 exx., M.Liljeb-lad & J.Kanerva leg.
 InL: Inari, Menesjärvi 5.7. 1 ♂, E. & L.Laasonen leg.
 Ks: Kuusamo (736:60) 26.6. 50 toukkaa, H.Seppälä leg.
 Ks: Kuusamo (736:61) 10.7. 2 toukkaa, R.Leinonen leg.
 Ks: Kuusamo (736:61) 24.7. 20 toukkaa, N.Hellberg & H.Seppälä leg.
- Xestia quieta*
 InL: Utsjoki, Ailigas 7.7. 1 ex., K.-E.Lundsten leg.
- Xestia lyngei*
 EnL: Kilpisjärvi (767:25) 24.6. 1 ♂, 1 ♀, 26.6. 1 ♂, K. & J.Silvonen leg.
 EnL: Kilpisjärvi (767:25) 25.6. 1 ♂, 26.6. 2 ♂♂, 1 ♀, H.Holmberg leg.
 EnL: Kilpisjärvi (767:25) 25.6. 3 exx., 26.6. 1 ex., R.Siloaho leg.
 EnL: Lossujärvi 2.–4.7. 1 ex., P.Koskinen, M.Saari-koski & G.Nordenswan leg.
 EnL: Kilpisjärvi (767:25) 5.7. 3 ♀♀, J. & A.Kullberg leg.
 EnL: Kuonjarvarri 12.7. 7 exx., P.Koskinen, M.Saari-koski & G.Nordenswan leg.
 EnL: Kuonjarvarri (767:26) 12.7. 4 ♀♀, A. & A.Ter-vo-nen leg.
 EnL: Urtaapahta (769:26) 13.7. 1 ♀, N.Hellberg & H.Seppälä leg.
 EnL: Kuonjarvarri (767:26) 18.7. 1 ♀, 19.7. 1 ♀, N.Hellberg & H.Seppälä leg.
 EnL: Kuonjarvarri 21.7. 1 ex., L.Luukkonen & M.Sinervirta leg.
- Xestia borealis*
 KemL: Kittilä (753:38) 9.6. 1 ♂, H.Seppälä leg.

Vuosikertomus Tieteellisen Perhostutkimuksen Edistämisrahaston hoitokunnan toiminnasta 15. toimintakaudelta 1992.

Rahaston hoitokuntaan kuuluivat seuran ja rahaston syyskokouksessa 11.12.1991 valitut jäsenet: Osmo Peltonen puheenjohtajana, Harry Krogerus varapuheenjohtajana, Armas Järvelä sihteerinä sekä muina jäseninä Ilkka Jalas ja Magnus Landtman.

Tilintarkastajina toimivat Kalle Wettenhovi ja Arno Kullberg. Varalla olivat Kauko Helomaa ja Antti Pekkarinen.

Rahastonhoitajana toimi Risto Martikainen ja tarvek välittäjänä Mikael Sinervirta.

Rahaston kokouksissa käsitellyistä asioista ja tehdyistä päätöksistä mainittakoon seuraavaa:

- Edesmenntyn prof. Olavi Sotavalta oli testamentannut Suomen Perhostutkijain Seuralle ja sen yhteydessä olevalle Tieteellisen Perhostutkimuksen Edistämisrahastolle suuren osan jäämistöään. Sen suuruudeksi arvioitiin noin 300.000 markkaa. Rahaston kokouksessa 30.11.1992 Kalle Wettenhovi selosti prof. Olavi Sotavallan testamentin toteutusta. SPS oli saanut Rahastolle testamentilla käteistä rahaa 270.000 markkaa sekä erittäin monipuolisen ja arvokkaan perhoskirjakokoelman. Testamentilla saadut varat sijoitetaan mahdollisimman tuottavasti. Testamentille on saatu perintöverovapaus.
- Perhosten suurnäyttely pidettiin 15.–26.04.1992 Galleria Dianassa. Esitteillä oli noin 50.000 perhosta. Lisäksi oli esillä Erkki Peltosen preparoimia perhostoukkia. Joensuussa sijaitsevan perhospuutarhan eläviä, lähinnä tropiikin loistokkaita perhosia sekä erilaisia erikoisosastoja perhosten maailmaan liittyvistä asioista. Täällä sai myös ensipäiväileman Punaisen Ristin lisämaksullisiin perhospostimerkkeihin. Näyttely oli osana Euroopan perhostutkijain kongressia. Säätila näyttelyn aikana oli kehnohko räntä- ja vesisateinen. Tästä

huolimatta kävi yleisöä lähes odotetusti, joten taloudellinen tulos muodostui hyvin tyydyttäväksi. Kalle Wettenhovi näyttelyn tirehtöörinä saakoon seuramme jäsenten suuret kiitokset uhrautuvasta työstään. Rahaston puheenjohtajan esityksestä päätettiin antaa Kallelle 4000 markan suuruinen keräily- ja matkastipendi johonkin Euroopan matkakohteeseen.

- Päätettiin julkaista Baptriassa tiedotus, joka kertoo jäsenille sen, että Rahasto voi jälleen myöntää tutkimusstipendejä, joiden suuruus voi olla korkeintaan 5000 markkaa. Anomukset perusteluineen tulisi jättää Rahaston sihteerille 29.02.1993 mennessä.
- Rahaston varoista myönnettiin Jari-Pekka Kaitilalle ja Jari Junnilaiselle 4000 markan stipendi. Heillä on ollut tutkimuskohteena Coleophora trochilella-ryhmän Pohjois-Euroopan lajien elintapojen selvittäminen Suomessa.
- Päätettiin myöntää hakemuksetta 2000 markan suuruinen stipendi Armas Järvelälle tunnustuksena pitkäaikaisesta keräilystä ja tutkimustyöstä.
- Vuoden 1993 vuosipalkinto perhostutkimuksen alalta päätettiin myöntää 2000 markan suuruisena.
- Vahvistettiin rahastonhoitajan vuosipalkkioksi 1500 markkaa ja sihteerin vuosipalkkioksi 500 markkaa.

Tiedotuksia jäsenistölle

Kokouksia

Suomen Perhostutkijain Seuran kuukausi- kokoukset pidetään Helsingin Yliopiston eläintieteen laitoksen suuressa luentosalissa (P. Rautatiekatu 13). Kokoukset alkavat klo 18.30.

Toukokuu 21.5.

Suomen hyönteistieteellisten seurojen yhteis- kokous Ahvenanmaalla (ks. erillinen ilmoi- tus tässä lehdessä).

Syyskuu 15.9.

Henry Holmberg: Lapin suurperhoset kesällä 1993.

Lokakuu 13.10.

Makrotiedonannot 1993.

Marraskuu 10.11.

Paikallisfaunat 1993.

Joulukuun 8.12.

Ohjelma avoin.

Havaintolomakkeiden palauttaminen

1. Makrotiedonannot – Seppo Revolle (joulu- kuun puoliväliin mennessä palautetut lomakkeet ehtivät Baptrian yhteenvedon).
2. Mikrotiedonannot – Lauri Kailalle.
3. Uhanalaistiedot – Lauri Kailalle.
4. Vaeltajatiedot – Seppo Revolle.
5. Macrolep- ja Microlep-kartoitukset – Larry Huldenille.
6. Päiväperhosseuranta – Olli Marttilalle (joulukuun puoliväliin mennessä palautetut lomakkeet ehtivät Baptrian yhteenvedon).
7. Lapin havainnot – Henry Holmbergille syyskuun alkuun mennessä
8. II sukupolven havainnot – Gustaf Nordenswanille

Lomakkeita voi palauttaa myös seuran sihteerille. Postitusosoitteet löytyvät Baptrian sisäkannesta tai lomakkeista.

Baptrian ilmestymisaikataulu

Baptrian tavoitteena on ilmestyä seuraavasti: no 1 ennen maaliskuun kokousta, no 2 loppukevääällä, no 3 ennen syyskuun ja no 4 ennen joulukuun kokousta.

Numero	Ilmestymisaika	Aineiston viimeinen jättöaika
3/93	syyskuun alku	1.7.1993
4/93	joulukuun alku	1.10.1993
1/94	maaliskuun alku	1.1.1994
2/94	toukokuu	1.3.1994

Myytävänä mikroskooppi

Venäläisvalmisteinen, korkealaatuinen, binokulaarinen stereomikroskooppi MBS-10 vaativaankin käyttöön.

Tekniset tiedot:

- suurennos 3,3–100,8 X
 - okulaari 8x ja 14x
 - objektiivit 0,6x, 1x, 2x, 4x ja 7x (kätevästi vaihdettavissa objektiivikiekkoa pyörittämällä)
 - himmentimellä varustettu valaisinlaite (8V, 20 W)
 - kohteen valaisu joko ylhäältäpäin tai läpi- valaisu alhaalta.
- Soveltuu erinomaisesti hyönteisten tarkaste- luun sekä genitaalipreparaattien tekoon ja tarkasteluun.

Hinta 1500,-

Tiedustelut: Bo Wikström, puh. 90-222 3706 tai auto 949-319 078 mieluummin viikonloppuisin.

Perhoshaaveja myytävänä

Tiedustelut puhelimitse p. 90 - 272 4030, Anne ja Jyrki Lehto.

Toimintakertomus Suomen Perhostutkijain Seuran 38. Toimintavuodelta 1992

Seuran toiminta on jatkunut vilkkaana, ja toimintamuodot ovat säilyneet pääosin ennallaan. Kevätkokouksessa jaettiin 12. kerran suomalaisen perhostieteen vuosipalkinto. Maallemme uusina ilmoitettiin seitsemän perhoslajia: *Coleophora amellivora*, *Coleophora badiipennella*, *Elachista leifi*, *Aterpia chalybeia*, *Diarsia florida*, *Hadena irregularis* ja *Aporophyla lutulenta*.

Jäsenistö

Seuraan kuului vuoden alussa 801 jäsentä ja 21 alle 15-vuotiaasta jäsenhokasta. Vuoden lopussa jäsenmäärä oli 789. Jäsenistö jakautui seuraavasti: Kunninpuheenjohtaja 1, kunniajäseniä 6, ainaisjäseniä 28, varsinaisia jäseniä 534, opiskelijajäseniä 157, perhejäseniä 21, instituutio- ja kirjeenvaihtajajäseniä 41. Lisäksi alle 15-vuotiaita jäsenhokkaita oli 30. Seuran hallituksen tietoon ovat tulleet seuraavat kuolemantapaukset: Robert von Bonsdorff sekä Torild Brander.

Jäsenmaksut ovat olleet: varsinainen jäsen 70 mk, opiskelijajäsen, perhejäsen ja alle 15-vuotias jäsenhokas 40 mk sekä ainaisjäsen 15 kertaa varsinaisen jäsenen jäsenmaksu. Liittymismaksu oli 30 mk.

Hallitus ja toimihenkilöt

Hallitukseen ovat kuuluneet seuraavat toimihenkilöt: puheenjohtaja Antti Aalto, varapuheenjohtaja Rauno Väisänen, sihteeri Lauri Kaila, rahastonhoitaja Risto Martikainen sekä jäseninä Christer Hublin, Magnus Landtman sekä Pekka Vakkari. Nuorisijaoston puheenjohtajana on toiminut Jaakko Kullberg. Kirjastonhoitajana on toiminut Jorma Wetenhovi. Baptrian päätoimittajana Päivö Somerma, keräilytarvikkeiden välittäjänä Mikael Sinervirta, tiedonantosihteereinä Seppo Repo ja Lauri Kaila, toisena sihteerinä Henry Holmberg ja jäsensihteerinä Markku Savela. Tilitarkastajina ovat toimineet Arno Kullberg ja Kalle Wetenhovi, varalla Kauko Helomaa ja Antti Pekkarinen.

Hallitus on kokoontunut yhdeksän kertaa vuoden 1992 aikana. Seuran toimintaan liittyvien rutiiniasioiden lisäksi on käsitelty mm. Baptriaa ja sen tulevia supplementtiosia sekä muuta julkaisutoimintaa, suojeluasioita, SPS:n lausuntoa Uhanalaisten eläinten ja kasvien seurantatoimikunnan mietinnöstä, SEL-kongressin suunnittelua sekä Perhoste 92 -näyttelyn suunnittelua ja toteutusta

Kunnianosoitukset

Suomalaisen perhostieteen vuosipalkinto myönnettiin työryhmälle Rauno Väisänen, Päivö Somerma ja Kari Heliövaara julkaisun "Morphological variation of *Parnassius mnemosyne* (L.) in Eastern Fennoscandia (Lepidoptera, Papilionidae)" perusteella.

Julkaisut ja tietojen keruu

Jäsenlehti Baptria ilmestyi neljänä B 5 -kokoisena numerona. Vuosikerran laajuus oli 112 sivua. Toimituskuntaan kuuluivat Päivö Somerma (päätoimittaja), Mikko Kuussaari (toimitussihteeri), Pekka Vakkari (tieteellinen toimittaja), Magnus Landtman, Armas Järvelä, Erkki Laasonen ja Lauri Kaila. Lehden julkaisemiseen saatiin tukea Suomen Akatemialta.

Entomologica Fennica ilmestyi neljänä numerona. Vuosikerran laajuus oli 240 sivua. Lehden artikkeleista seitsemän käsiteli perhosia. Lehtä julkaistiin yhteistyössä muiden hyönteistieteellisten seurojen kanssa. Seuraa edusti Entomologica Fennica ry:ssä Kauri Mikkola varamiehenään Erkki Laasonen.

Mikrokenttäoppaan valmistelu on jatkettu.

Aikaisempien vuosien tapaan on kerätty tietoa mm. perhosvaelluksista, harvinaisuuksista, Lapin havainnoista, toisen sukupolven havainnoista ja uhanalaisista lajeista. Yhteenvetoja tietojenkeruuhankkeiden tuloksista on julkaistu Baptriassa. Yhteistyönä Eläinmuseon kanssa on jatkettu perhosten levinneisyyskartoitusta. Saanan ja Annjalonjin suojelualueiden perhosfaunaa on seurattu erityishankkeena.

Kokoukset

Seuran kuukausikokoukset pidettiin Helsingin yliopiston Eläintieteen laitoksen isossa luentosalissa. Esitelmien aiheet olivat:

15.01. Päivö Somerma: Perhostutkimuksia Kreikassa.

12.02. Sakari Kerppola: Mikrotiedonannot 1991.

- 11.03. Matti Ahola ja Kimmo Silvonon: Perhostoukkien väreistä ja niiden valokuvaamisesta.
- 08.04. Jaan Viidalepp: Larentiinae-mittarien systematiikka.
- 13.05. Larry Huldén: Perhoskartoitustilanne. Pekka Vakkari: Melanismikatsaus. Gustaf Nordenswan: Vaeltajakatsaus 1991.
- 16.09. Henry Holmberg: Lapin suurperhoset kesällä 1992.
- 14.10. Antti Aalto: Makrotiedonannot 1992.
- 11.11. Harry Krogerus: Perhoskesä 1992 Lohjalla sekä pitemmän ajan yhteenvetoa. Osmo Peltonen: Mäntyharjun perhoset 1992. Teemu Klemetti: joutsenen seudun perhoset kesällä 1992.
- 09.12. Ilpo Mannerkoski: Tuholaiskesä 1992.
- 09.12. Jaakko Kullberg: Retki Itä-Siperiaan kesällä 1990.

Yhdeksän kuukausikokouksen keskimääräinen osanottajamäärä oli 81 (lisäystä edellisvuoteen 11 henkeä). Sääntömääräinen kevätkokous pidettiin 11.3.1992, syyskokous 09.12.1992. Huhtikuun kokous oli yhteiskokous Helsingin Hyönteistieteellisen Yhdistyksen kanssa. Marraskuun kokous oli yhteiskokous Suomen Hyönteistieteellisen Seuran sekä Helsingin Hyönteistieteellisen Yhdistyksen kanssa.

Nuorisijaosto

Erillinen toimintakertomus. Toimintaa ei ollut puheenjohtajan lopetettua syyskaudella.

Helsingissä 10.3.1993

Antti Aalto	Rauno Väisänen	Marko Nieminen
Christer Hublin	Lauri Kaila	Magnus Landtman
Risto Martikainen		

Yhteistyö

Yhteistyö muiden hyönteistieteellisten seurojen kanssa on jatkunut vilkkaana. Yhteistyönä on toimitettu Entomologica Fennicaa. Lisäksi on pidetty yhteiskokouksia ja jatkettu hyönteiskartoitusta yhteistyön merkeissä. Ulkomaisia esitelmöitsijöitä on kutsuttu Suomeen muiden seurojen kanssa.

Uhanalaisten perhosten seuranta on jatkettu yhteistyössä Ympäristöministeriön kanssa. Vuoden 1991 yhteenveto on valmistunut ja vuoden 1992 yhteenveto valmisteilla. Yhteistyönä Luonnontieteellisen keskusmuseon eläinmuseon kanssa on jatkettu perhosten 10 x 10 km ruutukartoitusta.

Stipendirahastot

V. J. Karvosen stipendirahastosta ei myönnetty stipendejä vuoden 1991 aikana. Vuonna 1991 perustettiin C.-E. Lindforsin nimeä kantava rahasto, jonka pääoma on peräisin C.-E. Lindforsin jäämistön myyntituloista. Olavi Sotavalta testamenttasi seuran rahastolle huomattavan omaisuuden.

Muu toiminta

Kirjastokertomus liitteenä. Keräilytarvikkeiden välitystä jäsenille on jatkettu.

Suomen Perhostutkijain Seura

Tuloslaskelma 01.01.–31.12.1992

Varsinainen toiminta		
Tuotot		
Muut varsinaisen toiminnan tuotot		4.073,00
Kulut		
Toimistokulut	4.307,70	
Näyttelyt ja kokoukset	242.481,20	
Baptrian kulut	48.943,30	
Muut varsinaisen toiminnan menot	571,50	296.303,70
Kulujäämä		-292.230,70
Sijoitukset		
Tuotot		
Korkotuotot		1.024,98
Kulujäämä		-291.205,72
Varainhankinta		
Tuotot		
Jäsenmaksut	44.280,00	
Muut varainhankinnan tuotot	252.000,00	296.280,00
Tuottojäämä		5.074,28
Korkokulut		- 12,60
Omatoiminen tuottojäämä		5.061,68
Tilikauden ylijäämä		<u>mk 5.061,68</u>

Suomen Perhostutkijain Seura

Tase 31.12.1992

Vastaavaa		
Rahoitusomaisuus		
Rahat ja pankkisaamiset	98.283,56	
Siirtosaamiset	70,00	98.353,56
Käyttöomaisuus ja muut pitkävaikutteiset menot		
Koneet ja kalusto	162,00	
Osakkeet ja osuudet	31.500,00	31.662,00
		<u>mk 130.015,56</u>
Vastattavaa		
Vieras pääoma		
Lyhytaikainen		
Siirtovelat	18,90	
Muut lyhytaikaiset velat	73.676,70	73.695,60
Vapaa oma pääoma		
Oma pääoma	51.258,28	
Tilikauden voitto	5.061,68	56.319,96
		<u>mk 130.015,56</u>

Tieteellisen Perhostutkimuksen Edistämisrahasto

Tuloslaskelma 1.1.–31.12.1992

Varsinainen toiminta		
Tuotot		
Muut varsinaisen toiminnan tuotot		140.167,50
Kulut		
Tarvikehankinnat	96.419,96	
Toimistokulut	2.962,00	
Näyttelyt ja kokoukset	695,00	
Muut varsinaisen toiminnan menot	<u>20.735,30</u>	120.812,26
Kuluja jäämä		19.355,24
Sijoitukset		
Tuotot		
Korkotuotot		7.752,83
Kuluja jäämä		<u>27.108,07</u>
Varainhankinta		
Tuotot		
Muut varainhankinnan tuotot		<u>274.415,00</u>
Tuottojäämä		301.523,07
Poistot		
Koneista ja kalustosta		<u>5.200,50</u>
Tilikauden ylijäämä		<u>mk 296.322,57</u>

Tieteellisen Perhostutkimuksen Edistämisrahasto

Tase 31.12.1992

Vastaavaa		
Rahoitusomaisuus		
Rahat ja pankkisaamiset	13.258,65	
Lainasaamiset	73.676,70	
Muut rahoitusvarat	243.632,70	
Siirtosaamiset	<u>1.224,63</u>	331.792,68
Vaihto-omaisuus		
Valmisteet/tavarat		226.722,50
Käyttöomaisuus ja muut pitkävaikutteiset menot		
Koneet ja kalusto		12.134,50
Vastaavaa yhteensä		<u>mk 570.649,68</u>

Tieteellisen Perhostutkimuksen Edistämisrahasto

Tase 31.12.1992

Vastattavaa		
Vieras pääoma		
Lyhytaikainen		
Siirtovelat		187,00
Oma pääoma		
Vapaa oma pääoma		
Oma pääoma 1.1.92	274.140,11	
Tilikauden ylijäämä	<u>296.322,57</u>	570.462,68
Vastattavaa yhteensä		<u>mk 570.649,68</u>

Lähetä lomake (tai sen kopio) osoitteella: Mikael Sinervirta, Ajurink. 21 A 1, 11710 Riihimäki tai tuo se SPS:n kokoukseen.
Tiedustelut p. 914-719595 arki-iltaisin klo 18–21.30

Hinnat ovat sitoumuksetta ja muuttuvat hankintahintojen muuttuessa.
Postiennakolla toimitettaessa lisätään toim.kulut 40 mk/lähetys, myös jälkitoimituksiin

Sukunimi
Etunimi
Lähiosoite
Postitoimipaikka
puh. koti
puh. työ

- noudetaan kokouksessa / 199
 lähetetään postiennakolla (ei lamppuja)
 puuttuvat tavarat:
 saa jälkitoimittaa
 saa jäädä toimittamatta

Artikkeli

Artikkeli		pakkaus	määrä	mk/pakk.	mk yht.
Hyönteisneula (tshekk.)	No 000	100		20	
		1000		180	
	No 00	100		20	
		1000		180	
	No 0	100		20	
		1000		180	
	No 1	100		20	
		1000		180	
	No 2	100		20	
		1000		180	
	No 3	100		20	
		1000		180	
	No 4	100		20	
		1000		180	
No 5	100		20		
	1000		180		
Mikroneula (Itäv.)	0,10 mm	500		65	
	0,15 mm	500		65	
	0,20 mm	500		65	
Etikettineula		500		25	
Putkilo (kirkas)	Ø 20x40 mm	10		15	
Mikroskooppilasi	76x26 mm	50		15	
Peitelasi	18x18 mm	100		15	
Kiinnityspahvi kovakuor.	4x11 mm	500		30	
	6,5x17 mm	500		35	
	10x21 mm	500		55	
				yht. mk	

Artikkeli		määrä	mk/kpl	mk yht.
Elohopealamppu	50 W		35	
	80 W		35	
	125 W		35	
Sekavalolamppu	160 W		60	
	500W E40		180	
Aurinkolamppu	300 W E27 UV		160	
Kuristin	50 W		70	
	80 W		70	
	125 W		70	
	80/125 W		90	
Kellokytkin	Theben		90	
Suurennuslasitaskulamppu			40	
Atulat, suora kärki, eritt. terävä			110	
– suora kärki, terävähkö			30	
– kulmakärki, terävähkö			40	
Levityslauta, palsaa	mikro 2 mm x 16 cm		18	
	mikro 1,5 mm x 30 cm		30	
	No 1: 2 mm x 30 cm		30	
	No 2: 4 mm x 30 cm		30	
	No 3: 6 mm x 30 cm		30	
	No 4: 8 mm x 30 cm		30	
	No 5: 11 mm x 30 cm		35	
No 6: 14 mm x 30 cm		35		
– jalopuuta säädettävä 0–25 mm x 40 cm			95	
Haavi, kokoontaitettava	Ø 40 cm		180	
	Ø 50 cm		210	
Varastolaatikko	20 x 16 cm		30	
	30 x 25 cm		45	
Puulaatikko, 2-puol.	30 x 40 cm		220	
Mikroskooppilasien säilytysltk 50 lasille			65	
Perhosten pisteluettelo	1993		30	
Enumeratio Lepidoptera	1987		35	
Enumeratio Coleoptera	1992		50	
			yht. mk	
			edell.sivu mk	
			toim.kulut mk	
			loppusumma	

Ohjeita kirjoittajille

Yleisiä ohjeita

Vaikka *Baptria* sisältää ensisijaisesti perhosia käsitteleviä artikkeleita, voidaan myös muita hyönteisryhmiä koskevia kirjoituksia tarpeen mukaan julkaista. Artikkeleiden sisältöä ei rajata, pääpaino on kuitenkin faunistisilla ja ekologisilla töillä. Lehdessä julkaistaan myös Suomen Perhostutkijain Seuran kokouksesitelmiä ja seuran tiedotuksia.

Teksti, jonka tulee olla hyvää yleiskieltä, voidaan kirjoittaa joko suomeksi tai ruotsiksi. Suomeksi kirjoitetun tekstin loppuun on mahdollisuuksien mukaan laadittava lyhennelmä ruotsiksi ja päinvastoin. Lyhennelmän tulee sisältää tekstin oleelliset kohdat.

Enintään 150-sanaisen englanninkielisen oleelliset avainsanat sisältävän tiivistelmän laadintaa suositellaan.

Kirjoittamisen teknisiä ohjeita

Käsi kirjoitus erillisine kuvineen, kuvateksteineen ja taulukkoineen jätetään päätoimittajalle tämän ohjeiston mukaisesti valmisteltuna kolmena puhtaaksikirjoitettuna kappaleena. Käsi kirjoituksissa on käytettävä kaksoisriviväliä, jotta tekstin sekaan mahtuu korjauksia ja kommentteja. Toimitukselle jätettävissä teksteissä on vältettävä käsin tehtyjä korjauksia. Mikäli käsi kirjoitus on tehty tekstinkäsittelylaitteella (tähän tulisi pyrkiä), tulee paperitulostuksen ohkeen liittää vastaava esitys levykkeellä. Matriisikirjoittimella tulostetun tekstin tulee olla ns. laatujukeä (NLQ), ts. kirjaimet eivät saa muodostua erillisistä pisteistä.

Huomaa tekstiä kirjoittaessasi erityisesti seuraavat seikat:

– Koiras- ja naarasmerkkien (merkit) paikalla teksteissä tulee käyttää sellaisia erikoismerkkejä, joita ei tekstissä muuten esiinny. Tällaisia ovat usein esim. #, @, £ ja \$. Tekstin mukana on oltava selvitys siitä, millä merkillä koiras- ja naarasmerkki on korvattu. Yksi naaras tai koiras merkitään yhdellä merkillä, kaksi tai useampia kahdella merkillä (esim. 1£, 3££, 1\$ ja 7\$\$). – Painetussa tekstissä esiintyy kolmen mittaisia viivoja; tavuviiva, miinus -merkki ja ajatusviiva. Käsi kirjoituksessa tavuviivan paikalle lyödään yksi tavuviiva ja em. pidempien viivojen kohdalle kaksi peräkkäistä tavuviivaa. – Yksilö lyhennetään ex. ja monta yksilöä exx. – Auktoreita ei pääsääntöisesti käytetä. Ne ovat kuitenkin välttämättömiä teksteissä, jotka ovat luonteeltaan systemaattisia. Lajistollisten sekaannusten välttämiseksi tekstissä tulee mainita, minkä nimistön mukaisista lajinimistä on kysymys. – Alalajinimi, lajinimi ja suku kursivoidaan (alleiviivataan) tekstissä. Ylemmän tasoniaks taksoniteita tai aberraatioita ja forma ei kursivoida. Kursivointi voidaan suorittaa tekstinkäsittelyohjelman alleiviivauksella. Jos käsi kirjoituksen alleiviivaus suoritetaan kynällä, tulee toimitukseen jättää yksi alleiviivaamaton (kursivoimaton) käsi kirjoituksen kopio. Kursivointi tehdään ohjeisten esimerkkien osoittamalla tavalla. Taivutusmuotoja, joissa nimen sanavartalo muuttuu tulee kuitenkin välttää. *Autographa gamma* – *Autographa gamman Acherontia atropos Ache-*

rontia atropoksen – Suomenkielen sääntöjä välilyönneistä välimerkkien yhteydessä tulee noudattaa.

Kuvat ja taulukot

Taulukoiden, jotka numeroidaan, tulee olla kooltaan joko palstan (40 merkkiä) tai sivun (80 merkkiä) levyisiä, rakenteeltaan yksinkertaisia ja ymmärrettävissä olevia varsinaiseen tekstiin tutustumatta. Kaikkiin taulukoihin on viitattava myös tekstissä.

Kaikki kuvat (kartat, piirrookset, diagrammit jne.) nimitetään kuviksi, numeroidaan arabialaisin numeroin ja varustetaan kuvateksteillä. Kuvien eri osat erotetaan toisistaan isoin kirjaimin. Kirjoituksissa ei saa olla kuvia, joihin ei tekstissä viitata. Kuvat tulee suunnitella siten, että ne voi pienentää joko palstan (67 mm) tai sivun (140 mm) levyisiksi ja kuvateksteineen enintään 205 mm:n korkuisiksi. Puhtaaksipiirrettyjen kuvien tulee kestää pienennys lopulliseen kokoon. Käytännössä kuvaoriginaali saa olla enintään kolme kertaa suurempi kuin lopullisessa painetussa muodossaan. Kuvaoriginaalin suurin koko on A4. Valokuvat voi jättää joko mustavalkoisina paperikuvina tai diapositiiveina. Kuvamateriaali palautetaan vain eri sopimuksella.

Kirjallisuusluettelo

Kirjallisuusluetteloon merkitään vain ne lähteet, joihin tekstissä viitataan. Luettelo laaditaan seuraavien esimerkkien mukaisesti.

Aikakauslehden artikkeli:

Suomalainen, E. 1985: *Microstega hyalinialis* (Hb.) (Lepidoptera, Pyraloidea), a moth species probably extinct in Finland. – *Notulae Entomol.* 65:123-126.

Kirja:

Muirhead-Thomson, R. C. 1991: *Trap Responses of Flying Insects.* – Academic Press, Lontoo. 287 ss.

Luku yhden tai useamman henkilön toimittamasta kirjasta:

Gerlach, S. A. 1978: *Nematomorpha.* – Teoksessa: Illies, J. (toim.), *Limnofauna Europaea.* 2. painos:50-53.

Laitoksen tai järjestön julkaisema raportti tms. ilman nimettyä tekijää. Viitataan otsikkoon tai julkaisijaan mahdollisimman tarkoituksenmukaisesti:

Ilmatieteiden Laitos 1985:

Kuukausikatsaus Suomen ilmastoon, heinäkuu 1985. – Valtion Painatuskeskus, Helsinki.

Kirjallisuusluettelossa ei käytetä kursivoita tai alleiviivauksia.

Eripainokset

Artikkelin kirjoittajille toimitetaan 25 eripainosta maksutta.

SISÄLLYSLUETTELO

SIVU

Nupponen, Kari & Nupponen, Timo: <i>Marasmarcha lunaedactyla</i> (Haworth, 1811) tavattu Suomesta (Lepidoptera, Pterophoridae)	41
Marttila, Olli & Klemetti, Teemu: Päiväperhosten linja-arviointi Joutsenosssa vuosina 1991 ja 1992	43
Kirjastokertomus 1992	50
Otopaikkaetikettien tilaaminen	50
Hyönteistieteellisten seurojen yhteiskokous Maarianhaminassa	51
Kaila, Lauri & Kerppola, Sakari: Mikrotiedonannot 1991	53
Repo, Seppo: Makrotiedonannot 1992	59
XXIII Pohjoismainen Hyönteistieteilijä kokous Turussa kesällä 1994	66
Holmberg, Henry: Lapin havainnot 1992	67
Tieteellisen perhostutkimuksen edistämisrahaston vuosikertomus 1992	73
Tiedotuksia jäsenistölle	74
SPS:n toimintakertomus 1992	75
SPS:n tuloslaskelma ja tase 1992	77
Tieteellisen perhostutkimuksen edistämisrahaston tuloslaskelma ja tase 1992	78
Tarvikehinnasto	79

