



baptria

Suomen Perhostutkijain Seura r.y.
Lepidopterologiska Sällskapet i Finland r.t.

VOL 18 1993 N:o 4

BAPTRIA

Julkaisija – Utgivare

Suomen Perhostutkijain Seura ry.
Lepidopterologiska Sällskapet i Finland rf.
P. Rautatiekatu 13, 00100 HELSINKI

Ilmestyminen – Utkommer

4 numeroa vuodessa – 4 häften per år
Jäsenlehti, tilaushinta jäsenille 70,- (= jäsenmaksu),
ulkopuolisille 100,-. Prenumerationspris 70,- för
medlemmar, 100,- för icke medlemmar

Mainokset – Annonser

takakansi – bakpärn	700,-
1/1 sivu – sida	500,-
1/2 sivu – sida	300,-
1/4 sivu – sida	200,-

Julkaisun tarkoitus

Julkaisu toimii yhdyssiteenä julkaisijaseuran jäsenten ja eräiden tieteellisten seurojen ja laitosten välillä kuten seuran aiemmin julkaisemat kiertokirjeet. Tarpeen vaatiessa lähetetään muita tiedotuksia sisältäviä kirjeitä jäsenille. Julkaisu sisältää seuran kuukausikokousten tieteellisen aineiston, kuten esitelmien lyhennelmät ja tiedonannot ym. sekä seuran toimintaan liittyvät ilmoitukset ja tiedustelut. Kokouskutsut ja ennakkotiedot ilmoitetaan tämän lehden palstoilla.

SUOMEN PERHOSTUTKIJAIN SEURA ry.
LEPIDOPTEROLOGISKA SÄLLSKAPET I FINLAND rf.

Kokoukset

Varsinaiset kokoukset pidetään yleensä kuukauden toisena keskiviikkona, paitsi tammi- ja syyskuussa kolmantena, kuitenkin kesäkuukausia lukuunottamatta, HY eläintieteen laitoksen suuressa luentsalissa klo 18.30 lähtien. Tarkemmat tiedot kokouksista ilmoitetaan jäsenille Baptriassa.

Hallitus – Styrelse

Puheenjohtaja – Ordförande
Antti Aalto (Anttilantie 10, 05840 HYVINKÄÄ,
puh. 914-208 85)
Varapuheenjohtaja – Viceordförande
Rauno Väisänen (Steniuksentie 28 A 10, 00320 HKI,
puh. 90-576 374)
Sihteeri – Sekreterare:
Marko Nieminen (Seljapolku 7 A 9, 01360 VANTAA,
puh. 90-871 3390)
Rahastonhoitaja – Skattmästare
Risto Martikainen (Hallituskatu 23 A 12, 33200
TAMPERE, puh. 931-2221 816 koti. 931-2145 055
työ)
Magnus Landtman (Brändö parkvägen 44 A, 00570
HFORS, tel. 90-684 9242)
Lauri Kaila (Kajanusenkatu 12 A 1, 00250 HKI,
puh. 90-492 181)
Christer Hublin (Kaunismäenkuja 3 H, 00430 HKI,
puh. 90-566 5408)

Toimituskunta – Redaktion

Päätoimittaja: Päivö Somerma (Laiduntie 18 as 5,
02340 ESPOO, puh. 90-801 2860)
Toimitussihteeri: Mikko Kuussaari (Kantelettarentie
8 G 105, 00420 HKI, puh./fax 90-566 1991)
Tieteellinen toimittaja: Pekka Vakkari (Kruunun-
haankatu 4 B 20, 00170 HKI, puh. 90-1354 757)
Magnus Landtman, svensk resumé
Armas Järvelä, mainokset
Antti Aalto
Marko Nieminen
Lauri Kaila

Pankkiyhteys – Bankförbindelse

PSP 268583

Muut virkailijat – Övriga funktionärer

2. sihteeri – 2. sekreterare
Henry Holmberg (Vainiopolku 7, 00700 HKI, puh.
90-354 981, arkistoasiat)
Tiedonantosihteerit – (meddelanden)
Seppo Repo ”makrot” (Ruuhipolku 10, 48310
KOTKA, puh. 952-604 955) ja
Lauri Kaila ”mikrot” (Kajanusenkatu 12 A 1,
00250 HKI, puh. 90-492 181)
Kirjastonhoitaja – Bibliotekarie
Jorma Wetenhovi (Fallpakankuja 11 G 13, 00970
HKI, puh. 90-321 644)
Keräilytarvikkeiden välittäjä – (insamlingstillbehör)
Mikael Sinervirta (tarvikkeita saatavana kokousten
yhteydessä, postiilaukset osoitteella: Ajurinkatu
21 A 1, 11710 RIIHIMÄKI, puh. 914-719 595)

Jäsenrekisteri – Medlemsregister

(Osoitteenmuutokset, jäsenmaksut)
Viestipaino Oy, Kalevantie 5, 33100 TAMPERE,
puh. 931-2145 055, fax. 931-2149 809

Paino: Viestipaino 1993

TAMPERE

Eucosma balatonana (Osthelder, 1937), (Lepidoptera, Tortricidae) new to Estonia

Rita Ülemaante

Eucosma balatonana is reported for the first time from Estonia. The specimens were collected 14.06.1992 and 19.06.1993 from Teenuse, Western Estonia. The moth and the male genitalia are illustrated.

Eucosma balatonana (Osthelder, 1937) (Lepidoptera, Tortricidae) Virolle uusi laji

Eucosma balatonana ilmoitetaan Virosta ensimmäistä kertaa. Yksilöt on kerätty 14.6.1992 ja 19.6.1993 Teenoselta Länsi-Virosta. Perhonen ja koirasgenitaalit kuvataan. Lajin toukka elää elo-syyskuussa keltanokitkerön (*Picris hieracioides*) kukinnoissa. Perhonen lentää kesä-heinäkuussa.

Author's address:

Rita Ülemaante, Institute of Zoology and Botany,
21 Vanemuise St., EE-2400 Tartu, Estonia.

Introduction

A male specimen of *Eucosma balatonana* (Osthelder, 1937) was collected using a mixed light lamp in Teenuse (unif. coord. 652:33), Western Estonia on the 14-th of June, 1992. The second specimen was taken at the same place on the 19-th of June, 1993. These are the first finds of this species in Estonia and in the Baltic States. In Fennoscandia the species has been reported from Southern Sweden only.

Description

Wingspan: 15–18.5 mm. The background colour of the forewings is brownish yellow to reddish brown (Schantz 1962), yellowish brown in Estonian specimens. Wing pattern is indistinct, veins are concolorous, strigulation is clear near the costa only, although more contrasting than in allied *Eucosma obumbratana* L. & Z. Head and thorax are always lighter than wings. Ocellus yellowish, with two longitudinal streaks of black scales. The hindwing is usually dark grey, its base is a little lighter (Fig. 1).

Male genitalia

The structure of male genitalia of *E. balatonana* is typical for the genus but the outer

edge of the cucullus is concave. The ventral part of cucullus is of the same size, shaped as the dorsal one (Fig. 2).

Female genitalia

Anterior corners of the sterigma are bent at their bases. Lamella antevaginalis is broad and without sharp tips. The chitinized ring of the ductus bursae is narrower than in other *Eucosma* spp. (Schantz 1962).

Biology

The larva of *E. balatonana* lives in flower-



Fig. 1. *Eucosma balatonana*, male (Estonia, Teenuse, 14.06.1992).

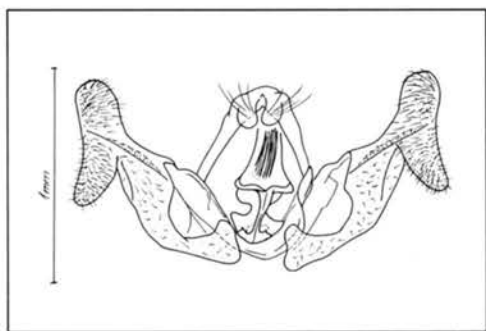


Fig. 2. Male genitalia of *Eucosma balatonana* (Estonia, Teenuse, 14.06.1992).

heads of *Picris hieracioides* (Schantz 1962), also on *Centaurea* and *Cirsium* in August and September. The imago flies in June and July (Hannemann 1961).

Distribution

The species is widespread but local in Europe. It is not found in Scandinavia (Opheim 1975; Varis et al. 1987) except Southern Sweden where it "has only been reared by Benander in three specimens from 1925" (Svensson et al. 1987). The species has been noted also from Denmark (Karsholt et al. 1985), Germany (Hannemann 1961; Schantz 1962), Austria, Switzerland, Hungary, Poland, Ukraine (Razowski 1987), Kazakhstan and Western Siberia (Kuznetsov 1978). It has not been reported from Latvia (Savenkov 1987; Šules & Šules 1987, 1989), Lithuania (Ivinskis pers. comm.), West Russia (Kuznetsov 1978), France (Leraut 1980) and Great Britain (Emmet 1979).

Synonyms

Epiblema expallidana var. *balatonana* Osthelder, 1937.

Eucosma danicana Schantz, 1964.

Eucosma afflictana Falkovitch, 1964.

Hannemann used the name *Eucosma fulvana* Sph. writing about *E. balatonana* (Hannemann 1961; Schantz 1962).

Collecting site in Estonia

The specimens of *E. balatonana* have been collected at a farm by the roadside. *Cirsium arvense*, *C. vulgare* and *Centaurea jacea* grew at the find-place, but there was no *Picris hieracioides*.

The two Estonian finds from the same place and in different years point to the possibility of a small permanent population at Teenuse.

The species can inhabit also Finland, as host plants of *E. balatonana* grow in all parts of Fennoscandia (Hylander, 1941).

Acknowledgements

The author would like to thank following persons for information and help: Dr. E. Laasonen (Helsinki), Mr. S. Kerppola (Helsinki), Dr. P. Ivinskis (Vilnius), Dr. J. Viidalepp (Tartu) and R. Pedmanson (Tartu).

References

- Emmet, A. M. 1979: A Field Guide to the Smaller British Lepidoptera. – London. 285 pp.
- Hannemann, H. J. 1961: Kleinschmetterlinge oder Microlepidoptera. I. Die Wickler (s. str.) (Tortricidae). – Die Tierwelt Deutschlands, 48. 233 S., 22 Taf.
- Hylander, N. 1941: Förteckning över Skandinavians växter. I. Kärleväxter. – Lunds Botaniska Förening. Lund. 197 pp.
- Karsholt, O., Kristensen, N. P., Kaaber, S., Larsen, K., Nielsen, E. S., Palm, E., Schnack, K., Skou, P., Skule, B. 1985: Katalog over de danske Sommerfugle. – Entomologiske Meddelelser. 52 (2–3): 163 pp.
- Kuznetsov, V. I. 1978: Tortricidae – Listovertki. – Opredelitel nasekomych Evropeiskoi chasti SSSR. IV (1):193–686. (in Russian).
- Leraut, P. 1980: Liste systématique et synonymique des Lépidoptères de France, Belgique et Corse. – Supplément à Alexanor. 334 pp.
- Opheim, M. 1975: The Lepidoptera of Norway, Check-List. Part II. Tortricodea (second part). – 31 pp.
- Razowski, J. 1987: Motyle (Lepidoptera) Polski. Czesc VII – Uzupelniena i Eucosmini. – Monografie Fauny Polski, 15. 245 pp., 15 tabl.
- Savenkov, N. V. 1987: Spisok listovertko (Lepidoptera, Tortricidae) fauny Latviiskoi SSR. Priroda i Muzei. Riga. p. 60–72.
- Schantz, M. 1962: *Eucosma danicana* n. sp. und einige dieser nahestehende *Eucosma*-Arten. – Notulae Entomol. 42: 1–8.
- Šules, I. 1987: Neue und wenig bekannte Arten der Lepidopteren-Fauna Lett-

Porvoon maalaiskunnan suurperhosfauna 1926–1991 1: Päiväperhoset. Rhopalocera.

Esko Suomalainen

Kirjoittajan osoite:

Perinnöllisyystieteen laitos, PL 17, 00014 Helsingin Yliopisto.

Johdanto

Jokainen perhostutkija on havainnut, että tietyn alueen perhosfauna ei pysy vakiona vaan muuttuu jatkuvasti. Uusia lajeja ilmestyy ja toiset lajit häviävät, jopa sellaisetkin, jotka ovat esiintyneet alueella kauan. Tämän voi todeta myös Suomen paikallisfaunoista, joista esimerkkeinä mainittakoon Kosken pittäjän (*EH*) suurperhosfauna (Ahola ym. 1983), Porvoon maalaiskunnan (*U*) suurperhosfauna (Suomalainen 1987), Lahden ja sen ympäristön (*EH*) suurperhosfauna (von Bonsdorff 1985), Pohjois-Savon (*PS*) perhosfauna (Hublin ja Savolainen 1985) sekä Kainuun suurperhoset (Leinonen 1993) monien muiden lisäksi. Paikallisfaunojen muutoksia ovat seikkaperäisemmin käsitelleet vielä mm. Kaisila (1962, 1968), Krogerus (1945, 1969) ja Mikkola (1979).

Olen tehnyt havaintoja Porvoon maalaiskunnan perhosfaunasta Suomen etelärannikolla 70 vuotta. Tänä aikana olen vuodesta 1926 vuoteen 1991 miltei päivittäin merkinnyt muistiini havaitut perhoset. Havaintoalueen keskus on kesäasuntomme (Kesälä) Åminsbyn kylässä aivan Mustijoen suulla. Perhosfaunaa on tutkittu tarkimmin alueella, jonka säde on n. 5 km kesäasunnostamme eri suuntiin (kuva 1). Kylät Åminsby, Sköldvik, Kullo, Karleby ja Drägsby ovat tällä alueella. Åminsby on ollut tärkein keräily- ja havaintoalueeni. 1920-luvulla ja 1930-luvun alussa veljeni professorit Paavo (*PS*) ja Heikki Suomalainen (*HS*) avustivat minua perhosten keräilyssä. 1940-luvulta lähtien olen saanut tehokasta apua vaimoltani fil. maist. Tellervo Suomalaiselta (*TS*). Myös lääket. lis. Olavi Suomalainen (*OS*) on kerännyt perhosia. Dipl. ins. Heikki Valtari keräsi perhosia 1964–1992 etenkin Sköldvikissä ja ensimmäisinä vuosina Kullon ja Karlebyn välillä.

Myös eräiltä muilta henkilöiltä olen saanut tietoja yksittäisistä havainnoista. Clayhills (1957) on julkaissut luettelon Porvoon alueelta siihen saakka todetuista suurperhosista.

Tutkimusalueeni eteläosa on pääasiassa merenrantaa ja sisäsaaristoa. Rannat ovat etupäässä havumetsää kasvavia kallioita. Lehtoja on vähän. Alueen pohjoisosassa on paitsi metsiä myös laajoja viljelysmaita. Kartanoitten ympärillä on puistoja. Mustijoki virtaa alueen halki. Luonto ei ole paljoa muuttunut havaintokauteni aikana lukuun ottamatta Sköldvikin öljypuhdistamon perustamista, joka alkoi toimia 1966. On mahdollista, että voimakkaasti valaistu Sköldvikin sa-



Kuva 1. Porvoon maalaiskunnan kartta. Tärkein tutkimusalue merkitty ympyrällä.

tama on houkutelut perhosia meren yli etelästä. Sköldvikin öljypuhdistamo on lisännyt lähiympäristönsä rikkipitoisuutta, mikä on mm. hidastanut kuusen kasvua (Heikkinen & Tikkanen 1981).

Aloitin vuonna 1926 kirjoittaa päivittäin muistiini kaikki Porvoon maalaiskunnassa tapaamani perhoset ja olen jatkanut sitä vuoteen 1991, siis kaikkiaan 65 vuotta. Muistiinpanoni eivät valitettavasti ole täysin yhtenäisiä. 1936–1940, 1945–1948 ja 1971 ainoastaan tärkeimmät ja muuten kiintoisat lajit merkittiin muistiini. Samoin sotavuosilta 1941–1944 ei ole muistiinpanoja.

Keräilymenetelmät ovat tänä aikana aika paljon muuttuneet. Aluksi keräilin haavi-pyyntiä ja öisin syöttipyyntiä käyttäen. Vuonna 1949 saimme sähköön kesäasunnollemme ja 1949–1951 pyydystin perhosia voimakkaalla hehkulampulla. 1951 aloin käyttää sekavalolampua ja elohopealampua, joiden taustalla oli valkea, sileäksi pingotettu riippuva lakana. 1971 tulivat käyttöön valorysät mallia Jalas (1960).

Kirjoituksessa on jokaisen lajin kohdalla mainittu aikaisin ja myöhäisin päivämäärä. Käytetty nimistö ja systeemi noudattavat luetteloa Varis ym. (1987).

Lajit

HESPERIIDAE

Pyrgus malvae (L.). 1920- ja 1930-luvuilla jokseenkin runsas – runsas. 1940-luvulla harvinaistui. Siitä lähtien tavattu vain muutama yksilö kesässä. 16.5.1937; 2.7.1927.

P. alveus (Hb.). Kaiken kaikkiaan tavattu vain neljä yksilöä, kaikki Äminsbysissä: heinäkuun alussa 1926, 23.7.1930, 26.7.1973 ja 23.7.1974.

Carterocephalus silvicola (Meig.). 1945 jokseenkin harvalukuinen, muuten tavattu vain yksittäisiä yksilöitä eikä niitäkään lähessään joka vuosi. 10.6.1945; 27.6.1960.

Thymelicus lineola (O.). Runsa – hyvin runsas. 25.6.1989; 22.8.1928, 1962.

Ochlodes venatus (Br. & Gr.). Jokseenkin runsas. 14.6.1983; 28.7.1955.

PAPILIONIDAE

Parnassius apollo (L.). 1920- ja 1930-luvulla melko runsas, jolloin tavattu säännöllisesti useampia yksilöitä vuosittain. Laji hävisi tutkimusalueeltani sotavuosina 1941–1944. Viimeinen havaintoni lajista Porvoon

seudulla (vaikkakin tutkimusalueen ulkopuolella) on keväältä 1945, jolloin totesin useampia toukkia Porvoon Tamminiemessä. Laji harvinaistui ja hävisi näihin aikoihin monin paikoin muuallakin Suomessa (ks. Mikkola & Häkkinen 1977). 24.6.1937; 24.8.1928.

Papilio machaon L. Melko harvalukuinen – melko runsas. Useina kesinä kymmenkunta havaintoa perhosista ja useita toukkahavain-toja. 1960-luvulla harvinaistui, jolloin vain yksittäisiä yksilöitä kesässä. 1990 vähän runsaampi. 3.6.1990, 1961; 19.7.1927.

PIERIDAE

Leptidea sinapis (L.). Melko runsas – runsas. 22.7.1972 1 virheetön ♀, joka oli ilmeisesti 2. sukupolvea. 8.5.1983; 20.7.1976 (kulunut ♀).

Aporia crataegi (L.). Runsaus on vaihdellut suuresti eri vuosina. Eräinä vuosina (1932, 1933, 1956) runsas – hyvin runsas, toisina vuosina on havaittu jopa vain yksittäisiä yksilöitä. Viimeiset havainnot (muutama yks.) vuodelta 1961, minkä jälkeen lajia ei ole tavattu. Lajin viimeinen esiintymisvuosi Lohjalla oli 1959 (Krogerus 1969). 4.6.1930; 2.8.1923.

Pieris brassicae (L.). Tavattu jokseenkin joka vuosi, vaikka runsaus on vaihdellut suuresti eri vuosina. 2. sukupolvi runsas tai hyvin runsas seuraavina vuosina: 1931, 1961, 1963, 1966, 1973, 1975, ja 1976. Seuraavina vuosina lajia ei ole lainkaan havaittu: 1932, 1956, 1958, 1977, 1978, 1987 ja 1988. 1. sukupolvi: 17.5.1975; 11.7.1933. 2. sukupolvi: 12.7.1973; 19.9.1965, 1976.

P. rapae (L.). Tavattu monena vuonna, vaikka puuttui myös useana vuonna. Useampia yksilöitä vuosina 1925, 1934, 1949 ja 1973. Tavattu runsaslukuisena Långörillä Porvoon ulkosaaristossa varsinaisen tutkimusalueeni ulkopuolella vuosina 1934, 1959, 1962, 1966, 1970 ja 1972. 1. sukupolvi 26.5.1949; 7.7.1983. 2. sukupolvi 11.7.1973; 11.9.1972.

P. napi (L.). Hyvin runsas. Ainakin vuosina 1953 (29.9.) ja 1982 (5.9.–12.9.) ilmeisesti 3. sukupolvi. 4.9.1981 laji vaelsi runsaslukuisena idästä länteen (TS). 1. sukupolvi 29.4.1990; 17.7.1955. 2. sukupolvi 2.7.1989; 6.9.1934.

Pontia daplidice (L.). En ole tavannut lajia tutkimusalueelta. Långörillä Porvoon ulkosaaristossa 27.7.1932 ainakin 8 yksilöä (PS, HS ja A. Auterinen). 31.7.–6.8.1970 runsaasti sekä 16.7.1972 runsaasti (Suomalainen

1987). Nämä havainnot liittyvät lajin Suomeen suuntautuneisiin joukkovaelluksiin.

Anthocaris cardamines (L.). Runsas – hyvin runsas. Naaraita havaittu selvästi vähemmän kuin koiraita. 3.5.1990; 14.7.1955.

Colias palaeno (L.). Runsas Brasaksen ja Drägsbyn rämeillä. Yksittäisiä ilmeisesti harhautuneita yksilöitä myös niityillä ym. 10.6.1934; 14.8.1928.

C. hyale (L.) 1922. 4.7. 1 ♂ heinäpellolla Äminsbyssä. 1940. 22.6. 2 ♂♂ heinäpellolla Kullossa. 10.8.–1.9. erittäin runsaasti heinä- ja etenkin apilapelloilla Kullossa. Kahden ja puolen tunnin aikana pyydystetty yli 40 yksilöä. 1948. Kesäkuussa useita yksilöitä Kullossa. 27.7.–12.8. n. 10 ♂♂ ja 1 ♀ Äminsbyssä. 1949. 3.–11.6. 3 yks. ja 21.8. 2 ♂♂ Äminsbyssä. 1950. 15.–20.8. 3 ♂♂ Äminsbyssä. 1951. 26.8. 4–5 yks. Äminsbyssä. 1952. 29.6. 1 yks. (PS) ja 13.9.1 ♂ Äminsbyssä. 1960. 17.8. 1 ♂ Äminsbyn ja Kullon välillä (V. Pore). 1962. 23.–25.6. 2 yks. Äminsbyssä. 1977. 18.6. 1 yks. Äminsbyssä. 1989. 1.9. 1 ♀ Äminsbyssä (TS). 1990. 19.7. 1 ♂ Äminsbyssä.

Gonepteryx rhamni (L.). Runsas. Kevät: 31.3.1974; 3.7.1956. Kesä: 7.7.1973; 15.10.1983.

LYCAENIDAE

Thecla betulae (L.). Tavattu vain kerran, 1 ♂ 14.8.1958 Mikkoksen talon pihassa Äminsbyssä.

Fixsenia pruni (L.). Tavattu kaksi kertaa: 1 yksilö 8.7.1933 (PS) ja 1 yksilö 16.7.1955, molemmat Mustijoen suussa Kesälän rannassa Äminsbyssä.

Callophrys rubi (L.). Runsas. 1.5.1951, 1953, 1959, 1961; 13.7.1958.

Lycaena phlaeas (L.). Melko runsas – runsas. 1 sukupolvi 16.5.1937; 14.7.1955. 2 sukupolvi 8.7.1961; 16.9.1962.

Heodes virgaureae (L.). Melko runsas. 8.7.1961; 25.8.1955.

Palaeochrysophanus hippothoe (L.). Melko runsas – melko harvalukuinen. 22.6.1932; 1.8.1949.

Celastrina argiolus (L.). Melko runsas. 2. sukupolvi 11.8.1961. 30.4.1990; 25.6.1951, 1955.

Glaucopsyche alexis (Poda). Koko aikana tavattu vain kolme kertaa Äminsbyssä: 23.6.1945 muutama yksilö, 16.7.1950 1 kullunut yksilö ja 19.6.1953 1 yksilö sekä kerran Kullossa 7.6.1949 1 ♀. Lajin viimeinen esiintymisvuosi Lohjalla 1952 (Krogerus 1969).

Plebejus argus (L.). Hyvin runsas. Luonnossa tehdyissä havainnoissa ei ole läheskään aina voitu erottaa tätä ja seuraavaa lajia. 16.6.1930; 27.8.1928.

Lycaeides idas (L.). Melko runsas. 24.6.1934, 1960; 2.8.1928. Nämä päivämäärät ovat tarkistetuista yksilöistä.

Aricia artaxerxes (F.). Tavattu vain kerran: 9.7.1960 1 ♂ Kullossa.

Vacciniina optilete (Knoch). Melko runsas – runsas. Etenkin rämeillä, mutta myös monissa muissa biotoopeissa. 23.6.1983; 19.8.1928.

Cyaniris semiargus (Rott.). Melko runsas. 7.6.1930; 6.8.1974.

Agrodiaetus amandus (Schn.). Melko runsas. Sininen ♀ (f. caerulea Rbl.) tavattu kolme kertaa Äminsbyssä: 20.7.1957, 23.7.1957 ja 7.7.1983 (Riku ja Niko Tiula). 23.6.1966, 1983; 13.8.1957.

Polyommatus icarus (Rott.). Melko runsas. Naaraita sekä ruskeasiipisiä että etenkin tyviosastaan sinisiipisiä. 12.6.1930; 7.8.1972.

NYMPHALIDAE

Limenitis populi (L.). 1926–1964 tavattu melko säännöllisesti muutama yksilö kesästä. 1937 runsas. Myös muutamia toukkia, jotka kehittyivät perhosiksi pienillä haavoilla Äminsbyssä. 1950-luvulla jo selvästi harvinaisempi. Viimeinen havainto (1 ♀) 6.7.1964. Viimeinen löytövuosi Lohjalla 1959 (Krogerus 1969), muualta Varsinais-Suomesta 1961 ja 1967 (Järventausta ym. 1988), Lahden seudulta 1968 ja 1972 (v. Bonsdorff 1985), Tampereen seudulta 1961 ja 1972 (Martikainen & Seuranen 1988) sekä Etelä-Pohjanmaalta 1962 (Kontiokari 1989). 27.6.1937; 1.8.1955.

Nymphalis sp. *N. xanthomelas* (D. & Schiff.) tai *N. polychloros* (L.). Nähty seuraavina päivinä: 10.8.1959, 3.7.1972 (PS), 17.5.1975, 6.5.1976 (TS), 20.5.1978 ja 2.6.1984 (TS). Kaikissa tapauksissa nähty selvästi läheltä, vaikka ei voitu ratkaista, kumpi laji on kysymyksessä, koska yksilöitä ei saatu pyydystettyä.

N. antiopa (L.). Melko runsas. Myös useita toukkalöytöjä. 1. sukupolvi 5.4.1990; 1.7.1927; 2. sukupolvi 19.7.1975; 28.9.1952.

Inachis io (L.). Tavattu ensimmäisen kerran 28.9.1952 Äminsbyssä ja seuraavan kerran 8.9.1957. 1960-luvulla tavattu 1960 ja 1961 (kumpanakin kesänä useampia yks.). 1970- ja 1980-luvuilla sekä 1990-luvun alussa tavattu säännöllisesti joka vuosi ja useina

vuosina useita yksilöitä. 1. sukupolvi 23.4.1983; 23.6.1974; 2. sukupolvi 22.7.1989; 29.9.1982.

Vanessa atalanta (L.). Loppukesällä ja syksyllä tavattu parinäkymmenenä vuonna, runsaammin vuosina 1946, 1951, 1953, 1954, 1966, 1972 ja 1983; erityisen yleinen vuosina 1946 ja 1953. Keväällä tavattu vain vuosina 1951 ja 1972. 1. sukupolvi 29.6.1951; 12.7.1951; 2. sukupolvi 24.7.1946; 19.9.1976.

V. cardui (L.). Keväällä ja alkukesällä tavattu vuosina 1926, 1946, 1948, 1962, 1978 ja 1979. Vuosina 1946 ja 1948 useita yksilöitä. Loppukesällä ja syksyllä todettu kahtena-toista vuotena, runsaampana vuosina 1946 ja 1966. 1. sukupolvi 12.6.1979; 8.7.1978; 2. sukupolvi 23.7.1966; 5.9.1978.

Aglais urticae (L.). Runsas – hyvin runsas. On mahdollista, että joiakin vuosina (esim. 1982 ja mahdollisesti myös 19.9.1953 ja 19.9.1959) on syksyllä kuoriutunut kolmas sukupolvi. 1. sukupolvi 31.3.1974; 12.7.1927; 2. sukupolvi 25.6.1956, 25.9.1982.

Polygonia c-album (L.). Melko runsas. 1. sukupolvi 18.4.1960; 6.7.1932; 2. sukupolvi 18.7.1963; 2.10.1981.

Argynnis paphia (L.). Tavattu ensimmäisen kerran 2.8.1934 (1 ♀). Vuosina 1939–1961 todettu jokseenkin joka vuosi muutamia yksilöitä. Yleisimmillään vuosina 1946, 1948, 1960 ja 1961. Vuonna 1961 2 ab. valesinaa Esp. (TS & PS). Vuoden 1961 jälkeen lajia ei ole tavattu tutkimusalueeltani, mutta 1970 tapasin 2 yksilöä Porvoon mlk:ssa Kaarenkylässä. Viimeinen esiintymisvuosi Lohjalla 1961 (Krogerus 1969). 1950-luvun loppulla laji harvinaistui nopeasti myös muualla Varsinais-Suomessa (Järventausta ym. 1988). Lahden sedulta ei myöskään ole havaintoja 10 vuoden ajalta vuoden 1961 jälkeen (v. Bonsdorff 1985) ja viimeinen havainto Tampereelta on vuodelta 1968 (Martikainen & Seuranen 1988). 9.7.1960; 21.8.1954.

Speyeria aglaja (L.). Melko runsas. 26.6.1931; 12.8.1956.

Fabriciana niobe (L.). Vuosina 1921–1937 tavattu yhteensä 5 yksilöä. Myöhemmin ei tavattu. 25.6.1937; 29.7.1926.

F. adippe (D. & Schiff.). Melko runsas. 24.6.1960; 22.8.1928.

Issoria lathonia (L.). 1926–1978 tavattu useimpina vuosina. Toisina vuosina, esim. 1926, 1930, 1957, 1959, 1960 ja 1972 useita yks., monena vuonna yksitellen. 1979–1989 ei lainkaan tavattu. 1990 tavattu 2 yksilöä. 4.5.1990; vuonna 1953 vielä 19.9. ja 1949 vielä 24.9.

Brenthis ino (Rott.) Runsas – hyvin runsas Brasaksen ja Drägsbyn rämeillä. Melko harvalukuinen – melko runsas niityillä. 25.6.1960; 22.8.1928.

Boloria aquilonaris (Stich.). Melko runsas Brasaksen ja Drägsbyn rämeillä. Yksittäisiä yksilöitä myös niityillä Äminsbyssä. 4.7.1933; 14.8.1928.

Proclissiana eunomia (Esp.). Melko runsas Brasaksen rämeellä. 10.6.1934; 30.6.1934.

Clossiana selene (D. & Schiff.). Runsas – hyvin runsas. Vuosina 1926, 1927 ja 1960 2. sukupolvi. 13.6.1926; 25.7.1926. 2. sukupolvi. 6.8.1960, 20.8.1926, 1927.

C. freija (Thnbg). Muutama yksilö vuosittain Brasaksen rämeellä. Viime ajoilta ei havaintoja, koska ei ole käyty lajin lentoaikana ko. rämeellä. 2.6.1927, 1934; 12.6.1924, 1932.

C. titania (Esp.). 1939–1940 useampia yksilöitä kukkaniityillä hyvin rajoitetulla alueella Äminsbyn ja Kullon tien varrella. 1926 ja 1950 kumpanakin vuonna 1 yksilö kukkaniityillä Äminsbyssä. 13.7.1926, 1940; 22.7.1939.

C. euphrosyne (L.). Runsas – hyvin runsas. 30.5.1988; 17.7.1962.

Mellicta athalia (Rott.). Melko runsas. Viime vuosina harvinaistunut. 11.6.1949; 1.8.1978.

Hypodryas maturna (L.). 1936–1972 säännöllisesti useita yksilöitä rinnenityillä rajoitetulla alueella Äminsbyn ja Kullon välisen maantien varrella. 1930–1967 yhteensä 10 yks. niityillä Äminsbyssä. 15.6.1930; 20.7.1957.

SATYRIDAE

Hipparchia semele (L.). Melko harvalukuinen – melko runsas merenrantakallioilla. Viimeinen havainto vuodelta 1959. Viime vuosina käyty hyvin vähän lajin esiintymispaikoilla. 11.7.1936; 22.8.1928.

Erebia ligea (L.). Runsas – hyvin runsas. Esiintyy miltei yksinomaan parittomina vuosina (Suomalainen 1937). Parillisilta vuosilta vain aniharvoja yksittäisiä havaintoja. Kaksi kertaa tullut yöllä valorysään. 5.7.1953, 1973; 31.8.1935, 1987.

Oeneis jutta (Hb.). Melko runsas Brasaksen rämeellä. Tavattu vain parillisina vuosina. Viime vuosilta ei havaintoja, koska ei ole käyty paikalla. 6.6.1926; 29.6.1958.

Maniola jurtina (L.). Melko runsas. Viime vuosina harvinaistunut ja hävinnyt. Viimeinen havainto vuodelta 1966. 29.6.1934; 22.8.1928.

Aphantopus hyperantus (L.). Hyvin runsas, 22.6.1988; 18.8.1928.

Coenonympha pamphilus (L.). Melko runsas – runsas, 5.6.1930; 24.7.1957.

C. tullia (Müll.). Melko runsas – runsas Brasaksen rämeellä. Viime vuosilta ei havaintoja, koska ei ole käyty paikalla. 30.6.1933; 18.7.1926.

C. glycerion (Bkh.). Melko runsas – runsas, 15.6.1961; 27.7.1962.

Pararge aegeria (L.). Muutama yksilö vuosittain etenkin kosteissa havumetsissä ja metsänlaiteilla Äminsbyssä ja Kullossa. 2.6.1934; 25.7.1958.

Lasiommata maera (L.). Runsas, 18.6.1949; 17.8.1928.

L. petropolitana (F.). Melko runsas, 15.5.1983; 15.7.1955.

Lopinga achine (Scop.). 25.7.1926 1 kuluuut ♀ korpimaisessa metsässä Drägsbyn rämeen reunassa. 20.7.1926 1 yks. varsinaisen tutkimusalueen ulkopuolella korpimaisessa metsässä Kärrbyn rämeen reunassa.

Kirjallisuus

Ahola, M., Silvonen, K. & Vilén, J. 1983: Kosken HI (EH) pitäjän suurperhoset vuosina 1969-1982. – Notulae Entomol. 63:145-175.

Bonsdorff, R. von 1985: Lahden seudun suurperhosfauna 1947-1983. – Lahden museolautakunta Selvityksiä ja Kansanottoja 25:1-86.

Clayhills, T.H. 1957: Provinsens Nylandias Macrolepidoptera med särskild hänsyn till arternas förekomst i provinsens 29 socknar. – Fauna Fennica III:1-83.

Heikkinen, O. & Tikkanen, M. 1981: Ilmasaasteiden vaikutus havupuiden kasvuun, esimerkkinä Sköldvikin öljynjalostamon ympäristö. – Terra 93:133-144.

Hublin, C. & Savolainen, E. 1985: Pohjois-Savon suurperhoset. – Kulumus 8:1-86.

Jalas, I. 1960: Eine leichtgebaute, leichttransportable Lichtreuse zum Fangen von Schmetterlingen. – Ann. Entomol. Fenn. 26:44-50.

Kaisila, J. 1962: Immigration und Expansion der Lepidopteren in Finnland in den Jahren 1869-1960. – Acta Entomol. Fenn. 18:1-452.

–"– 1968: Suomen suurperhoslajiston muutokset viimeisten 20 vuoden aikana. – Luonnon Tutkija 72:97-127.

Kontiokari, S. 1989: Etelä-Pohjanmaan suurperhoset. – Notulae Entomol. 69:81-149.

Krogerus, H. 1945: Die Veränderungen der Schmetterlingsfauna des Lojo-Gebietes in Südwestfinnland während der letzten Jahrzehnte. – Acta Soc. Fauna Flora Fennica 65, No 1:1-52.

–"– 1969: Veränderungen der Lepidopteren fauna in Südwestfinnland während der vierzig letzten Jahre. – Notulae Entomol. 49:170-177.

Leinonen, R. 1993: Kainuun suurperhoset. – Baptria 18, Nro 2a 1-73.

Martikainen, R. & Seuranen, I. 1988: Tampereen seudun suurperhoset. – Notulae Entomol. 68:61-93.

Mikkola, K. 1979: Vanishing and declining species of Finnish Lepidoptera. – Notulae Entomol. 59:1-9.

Mikkola, K. & Häkkinen, S.-L. 1977: Minne ovat apolloperhoset hävinneet? – Suomen Luonto 36:35-38.

Suomalainen, E. 1937: Über das periodische Auftreten von *Erebia ligea* L. (Lep., Satyridae) in Finnland. – Ann., Entomol. Fenn. 3:78-83.

–"– 1987: Long-term changes in the Macrolepidoptera fauna of the Porvoo area on the southern coast of Finland. – Notulae Entomol. 67:165-174.

Varis, V., Jalava, J. & Kyrki, J. 1987: Checklist of Finnish Lepidoptera. Suomen perhosten luettelo. – Notulae Entomol. 67:49-118.

Mikroperhostiedonannot 1992

Lauri Kaila & Sakari Kerppola

Records of Microlepidoptera from Finland 1992 (Lepidoptera: Micropterigidae-Limacodidae)

Interesting records of Finnish Microlepidoptera collected in Finland 1992, as well as interesting finds of species collected in previous years, but not reported or definitely identified until 1993, are reported. The classification and nomenclature follow the Check-list of Finnish Lepidoptera (Varis et al. 1987). Ten species are reported as new to Finland: *Sterrhopterix fusca* (Psychidae), *Yponomeuta irrorellus*, *Argyresthia spinosella* (Yponomeutidae), *Caryocolum schleichi* (Gelechiidae), *Cnephasia alticolana*, *Aterpia chalybeia*, *Lobesia abscisana*, *Eucosma conterminana* (Tortricidae), *Marasmarcha lunaedactyla* (Pterophoridae), and *Agrotera nemoralis* (Pyralidae). *A. chalybeia*, previously only known from China and Eastern and Central Siberia, is new to Europe. In addition, new provincial records are reported, and some other interesting species are dealt with. At present, 1435 species of Microlepidoptera are known from Finland. Colour photographs are given for 15 species.

Kirjoittajien osoitteet -- Authors' addresses:
Lauri Kaila, Zoological Museum, P.O.Box 17,
FIN-00014 University of Helsinki, Finland.
Sakari Kerppola, Hiihtomäentie 44 A 6,
FIN-00800 Helsinki, Finland.

Artikkelissa esitetään vuoden 1992 mielenkiintoisimmat pikkuperhoshavainnot sekä aikaisempien vuosien havainnot, joita ei aiemmin ole julkaistu. Näiden havaintojen vuosiluku on alleviivattu. Uhanalaiset lajit on merkitty tähdellä (*). Osa yleisempiä lajeja koskevia tiedonantoja on jätetty julkaisematta, mutta tiedot on talletettu Suomen Perhostutkijain Seuran arkistoon, jossa ne ovat käytettävissä. Vuosi 1992 oli yksi tuloksellisimmista Suomen pikkuperhosten havainnoinnin historiassa. Maalle uusina ilmoitetaan kymmenen lajia: *Sterrhopterix fusca*, *Yponomeuta irrorellus*, *Argyresthia spinosella*, *Caryocolum schleichi*, *Cnephasia alticolana*, *Aterpia chalybeia*, *Lobesia abscisana*, *Eucosma conterminana*, *Marasmarcha lunaedactyla* sekä *Agrotera nemoralis*. *Aterpia chalybeia* tunnettiin aiemmin vain Kiinasta sekä Itä- ja Keski-Siperiasta. Löytö on ensimmäinen Euroopasta. Suomesta tunnettujen pikkuperhosten lajimäärä on täten 1435. Uusia maakuntahavainnot ilmoitettiin 75 kpl.

Hepialidae

Hepialus gamma

LK: Rautjärvi, Simpele 681:63, 28.8.-11.9. 1992, 1 ♀, SIM

Opostegidae

Opostega auritella

U: Hankoniemi, 11.7.1991, useita exx., NUK&NUT

Nepticulidae

Stigmella luteella

Kn: Sotkamo 7088:604, 8.1992, e.l. 1 ex., ITS&VIR.

Kn:lle uusi.

Stigmella anomalella

Kn: Sotkamo 7085:603, 8.1992, koverteita. ITS&VIR.

Kn:lle uusi.

Stigmella ulmivora

A: Lemland, Finström, Jomala, Sund, 1992, toukka yleinen. KRH

Stigmella hybnerella

A: Finström, syksy 1992, e.l. 1 ex., SAE&SIP

Stigmella floslactella

A: Föglö 668:14, syksy 1992, e.l. 2 exx., HYO

Stigmella zelleriella

U: Hanko, Tvärminne 664:28, syksy 1992, e.l. n. 50 exx., HYO

Stigmella lappovimella

EnL: Ketomella, 25.6.1992, useita exx., JUJ, KAJ&KAL

InL: Karigasniemi, 26.7.1992, SIP&WIB

Stigmella benanderella

PPp: Rovaniemi mlk 738:44, 27.5.-3.6.1992, 6 exx. MUM&MUT. Neljä genitaalipreparaattia prep./det. MUT&ITS. **PPp:lle uusi.**

Stigmella continuella

U: Hanko Russarö 663:27, 28.6.-16.7.1991, 1 ♂, KUJ

EH: Riihimäki, Hirvijärvi 673:37, 21.-28.6.1986, 1♂
KUA&KUJ
U: Pyhtää, Ristisaari 668:48, 11.7.1987, 1♂ 1♀,
KUA&KUJ
Kn: Sotkamo 708:60, 8.1992, e.l. 5exx., ITS, LER&
VIR. **Kn:lle uusi.**

Stigmella splendidissimella

V: Karjalohja, syksy 1992, e.l. 2exx., KRH
U: Tenhola 665:28, syksy 1992, 4exx., HYO
U: Vantaa 669:37, syksy 1992, e.l. 5exx. (*Rubus saxatilis*), JUJ&KAJ
Kn: Sotkamo 708:60 ja 708:59, 8.1992, e.l. 12exx.,
ITS&VIR. **Kn:lle uusi.**

Stigmella dryadella

EnL: Malla 767:24, 2.7.1992, tyhjiä koverteita kalkki-
kummulla, JUJ, KAJ&KAL

Stigmella filipendulae

A: Jomala, syksy 1992, e.l. 2exx., KRH

Stigmella perpygmaeella

A: Lemland, Finström, syksy 1992, e.l. runsaasti, KRH
A: Finström, syksy 1992, e.l. 1ex., SAE&SIP

Stigmella basiguttella

A: Lemland, Flaka, loppu 8.1992, e.l. 1ex., JUJ

Stigmella samiatella

A: Föglö, toukkia syksyllä 1992, e.l. 1ex., KRH

Stigmella tristis

KemL: Savukoski, 3.7.1991, 2exx., SIP

Ectoedemia albibimaculella

PPp: Aavasaksa 737:35, 25.6.1992, 1ex., JUJ,
KAJ&KAL. **PPp:lle uusi.**

Ectoedemia argyropeza

Kn: Kajaani 7125:534, syksy 1992, 80 toukallista
koverretta, LER (ITS, det.). **Kn:lle uusi.**

Ectoedemia subbimaculella

A: Föglö, 13.-17.6.1992, 10exx., SIP
A: Lemland 667:11, 1992, e.l. 1ex., HYO
A: Föglö, Jomala, Finström, Eckerö, toukkia 1992, e.l.
n. 30exx., KRH
A: Föglö, 1992, n. 30exx., VAO&SAK

Ectoedemia rubivora

Kn: Sotkamo 808:60 ja 708:59, 20.8.1992, koverteita
(*Rubus chamaemorus*), ITS&VIR. **Kn:lle uusi**

Heliozelidae

Heliozela sericiella

U: Inkoo 666:32, 24.5.1992, 1♀, VAO

Adelidae

Cauchas brevantennella

EnL: Kilpisjärvi, Saana, 26.6.-3.7.1992, 4exx., KUJ
EnL: Saana 27.-30.6.1992, 9exx., JUJ, KAJ&KAL

Incurvariidae

Incurvaria masculella

A: Lemland ja Kökar, 30.5.-10.6.1992, useita exx.,
JUJ&KAJ

Alloclomensia mesospilella

U: Vantaa 669:37, 1.6.1992 1♂ ja 8.6.1992 5♂♂, HYO
U: Vantaa 669:37, 14.6.1992, 1♂ 3♀♀, JUJ
U: Vantaa 669:37, 31.5.-3.6.1992, 3♂♂ 2♀♀, VAO
PPp: Keminmaa 731:39, 20.6.1991, 1♀, KUJ

Prodoxidae

Lampronia morosa

A: Kökar, 11.6.1992, useita exx., NUK

Lampronia fuscataella

V: Nummi, 6.6.1992, 1♂, NUK&NUT

Psychidae

Psyche norvegica

V: Lohja, 5.6.1992, 1ex., KRH

Sterrhopterix fusca (Haworth, 1809)

U: Hanko, Russarö 667:27, 30.7.-8.8.1987, 1♂,
NUK&NUT. **Maalle uusi laji.**
EK: Virolahti 671:53, 1973 ja 1976, e.l. useita exx.,
KAJ

Tuntomerkit: Muistuttaa suuresti lajia *S. standfussi* (Wocke). On keskimäärin tätä pienempi, siivet ovat ruskehtavat (*standfussilla* harmaat) ja etusiipien kärki on vahvasti pyöristynyt. *S. fusca* tuntosarvet ovat selvästi lyhyemmät, niissä on tavallisimmin 17 tai 18 jaoketta (*standfussilla* 21–24 jaoketta). Koiraan takaruumis on *fuscolla* ruskeanharmaa, saman värinen kuin keskiruusimiskin, *standfussilla* taas vaalean kellertävä ja selvästi keskiruusimista vaalempi.

S. fusca toukkapussi on kapeampi kuin *standfussin*. Se on yleensä kyhätty lehdenspaloista. *Standfussin* säkissä on lähes aina oksankappaleita, havuneulasia tms. silvulle harittavia palasia.

S. fusca on aiemmin ilmoitettu Suomesta nimellä *S. hirsutella* (Hübner). Myöhemmin laji on kuitenkin poistettu Suomen luettelosta määrittämisvaikeuksien vuoksi.

Biologia: *S. fusca* tavoittaa useimmiten kosteasta rantalehdosta tai suon pensaikkosesta reunasta, kun *standfussi* on runsaimmillaan rämeillä (Etelä-Suomessa). Elintavat lienevät samat kuin *standfussilla*. Aikuisia on tavattu kesäkuun alkupuolelta elokuun alkuun.

Levinneisyys: Keski- ja Pohjois-Eurooppa, Venäjän Euroopan puoleiset osat, Brittein saaret, Baltia. Ruotsissa koko maassa lukuunottamatta pohjoisimpia maakuntia. Suomessa *S. fusca* on tavattu maakunnista U, EK, EH, ES ja EP. Havainnot keskittyvät selvästi Kaakkois-Suomeen ja Etelä-Hämeen itäosiin (Heinola, Nastola). Myös Karjalan kannakselta on useita havaintoja.

Systematiikka: Sijoittuu lajin *Phalacropterix grasilinella* (Boisduval) jälkeen.

Kari Nupponen

Tineidae

Nemapogon wolffiellus

V: Karjalohja, 19.6.-10.7.1992, 7exx., KRH
U: Hanko, Russarö 663:27, 14.-26.6.1991, 1♀, KUJ
EK: Virolahti 671:53, 17.-24.7.1991, 1♂, KUJ
EK: Virolahti 671:53, 12.-16.6.1992, 1♂, KAJ

Nemapogon clematellus

EH: Korpilahti 687:43, 15.-30.6.1992, 1ex., J. Murto-
saari leg. (KAJ det.)

Triaxomera fulvimitrella

LK: Rautjärvi, Simpele 681:63, 13.-19.6.1992, 1♂,
SIM. **LK:lle uusi.**

Monopis obiella

U: Hanko, Russarö 663:27, 30.7.-8.8.1987, 1♂,
NUK&NUT

Monopis monachella

U: Tammisaari, Jussarö 663:30, 22.6.-4.7. 1ex. ja
31.8.-13.9.1992 1ex., NUK&NUT

Monopis fenestratella

EH: Kalvola 678:34, 1992, e.l. 2exx., toukkia vanhoila kuusen rungoilla kasvavissa käävissä. Hieno havainto, sillä lajia on aikaisemmin kasvatettu vain pöllön pe-
sistä. SAE

Niditinea truncicolella

Kn: Kuhmo, Kalliojoki 7135:644, 21.-27.7.1992, 1ex., LER&NIT (ITS det.). **Kn:lle uusi.**

Tinea columbariella

U: Helsinki 668:39, 14.7.1991, 1♀, KUA

U: Helsinki 667:39, 1992, e.l. 1♀, KUJ

Tinea pellionella

LK: Rautjärvi, Simpele 681:63, 12.7.1989, 1ex., SIM.

LK:lle uusi

Gracillariidae

Caloptilia populetorum

PPe: Oulu 721:43, 18.5.1976, 1ex., ITS (J. Kyrki det.).

PPe:lle uusi

**Caloptilia leucapennella*

A: Lemland, larvae 6.6.1992 (*Quercus robur*) 9exx., JUJ&KAJ

A: Lemland 667:11, 20.9.1991, 1ex., NUK&NUT

A: Lemland 667:11, 29.7.1992, 1ex., HYO

Calybitis auroguttella

Kn: Vaala 715:51, 4.9.1992, syönnöksiiä *Hypericum maculatum*illa, ITS. **Kn:lle uusi.**

Parectopa gradatella

V: Turku, 15.7.1991, 1ex., NUK&NUT

Callisto coffeella

PPp: Simo 728:41, 24.6.1992, 1♂, JUJ, KAJ&KAL.

PPp:lle uusi.

**Phyllonorycter lantanellus*

A: Lemland, Nätö, 1992, toukkia, KRH

Phyllonorycter rolandi

EnL: Ketomella, 25.-26.6.1992 n. 10, JUJ, KAJ&KAL

Phyllocnistis unipunctella

U: Espoo 667:37, 1992, e.l. 16exx., VAO

Bucculatricidae

Bucculatrix capreella

PH: Rautalampi, Kerkonkoski 696:48, 1992, e.l. 1ex., HYO

**Bucculatrix albedinella*

A: Geta, 8.-10.6.1992, useita exx., JUJ&KAJ

U: Espoo 667:36, 17.6. 6exx. ja 18.6. 2exx. ja 27.6. 1992 1ex., HYO

U: Espoo, 5.6.1992, 1ex., NUK&NUT

Douglasiidae

Tinagma perdicellum

Kn: Paltamo 714:53, 30.6.1992, 1ex., SAJ (ITS det.).

Kn:lle uusi.

Yponomeutidae

Yponomeuta irrorellus Hübner, 1796

U: Espoo 6672:674, 19.7.1992, 1♀, VAO. **Maalle uusi laji.**

Tuntomerkki: Iso laji kuten *Y. cagnacellus*, mutta etusiivissä iso ja pieni tumma laikku.

Biologia: Ravintokasvi *Etonymus europaeus* L.

Levinneisyys: Eurooppa

Systematiikka: Lajin *Y. rorrellus* jälkeen.

Euhypnometoides ribesiella

A: Eckerö 670:08, 14.9.-4.10.1991, 1♂, VAO&SAK

ES: Pertunmaa 682:47, 27.-28.5.1992, 6exx., HYO

PH: Rautalampi, Kerkonkoski 696:48, 23.5.1992, 1ex., HYO

Paraswammerdamia lapponica

EnL: Ketomella, 4.7.1992, muutama exx., JUJ, KAJ&KAL

Atemelia torquatella

U: Vantaa 669:37, 31.5.1992, 1♂, VAO

ES: Imatra 677:59, 14.6.1992, 1♂, HYO

Argyrestia spinosella Stainton, 1849

A: Maarianhamina, 24.7.1992, 4exx., JUJ (KUJ det.).

Maalle uusi laji.

A: Maarianhamina 668:10, 29.7.1992, 1ex., HYO

Tuntomerkki: Habitus ja genitaalit hyvin samantapaiset kuin lähilajeilla *A. bonnetella* ja *A. pruniella*. Paras tuntomerkki on toukan ravintokasvi.

Biologia: Toukka elää keväällä *Prunus spinosa* kukinnoissa.

Levinneisyys: Englanti, Tanska, Ruotsi

Systematiikka: Sijoittuu lajin *A. glaucinella* jälkeen.

Argyrestia semifusca

PPp: Rovaniemi mlk 738:44, 17.8.1991, 1ex., MUM&MUT (ITS det.). **PPp:lle uusi.**

Plutellidae

Rhigognostis senilella

EnL: Kilpisjärvi, Saana, 24.6.1992, 1♀, KUA

EnL: Kilpisjärvi, 23.6.-2.7.1992, 1ex., SIR

Lyonetidae

Lyonetia frigidariella

U: Vantaa 669:38, larvae 7.1992, e.l. useita exx., JUJ

Lyonetia prunifoliella

A: Föglö, 1992, e.l. 6exx., ravintokasvi *Prunus spinosa*, SAE&SIP

Lyonetia clerkella

V: Dragsfjärd, Kasnäs, 1992, e.l. 7exx (*Betula* spp.) lähes täysin ruskeita yksilöitä, VAO

Oecophoridae

Semioscopis oculella

PPp: Rovaniemi mlk 736:49, 21.5.1992, 5exx., ITS. **PPp:lle uusi.**

PPp: Rovaniemi mlk 736:49, 22.5.1992, 1♀, MUM&MUT

Depressaria pulcherrimella

A: Kökar, larvae 31.5.1992, e.l. 2exx., ravintokasvi *Pimpinella saxifraga* L., JUJ&KAJ

Depressaria weirella

Ks: Kuusamo 736:60, 28.8.1992, 1♂, SIM (HOH det.). **Ks:lle uusi.**

Agonopterix broennoensis

Ks: Kuusamo, Oulanka 735:61, 1992, e.l. 1ex., ravintokasvi *Saussurea alpina*, JUJ, KAJ&KAL

Ks: Kuusamo, Oulanka 735:61, 1991, e.l. 4exx., NUK&NUT

Agonopterix astrantiae

A: Jomala 669:11, 28.7.1992, 1♀, HYO

Agonopterix arenella

PPe: Oulu 721:43, 5.-18.8.1992, 2exx., MUM&MUT (ITS det.). **PPe:lle uusi.**

Pseudatemelia flavifrontella

A: Lemland, 6.-9.6.1992, 8♂♂, JUJ&KAJ

Ethmia funerella

ES, EK, LK, Noin 20exx. 1992, useat keräilijät.

Ethmia bipunctella

U: Tammisaari, Jussarö 663:30, 29.8.-3.7.1992, 1♂, NUK&NUT

Tichonia tinctella

A: Lemland 667:11, 2.7.1992, 1♂ 1♀, HYO

A: Geta, 8.6.1992, 1ex. JUJ&KAJ

A: Eckerö ja Lemland, 1992, 4exx., HYO

U: Tammisaari, Jussarö ja U: Hanko, Russarö, 22.6.-23.7.1992, useita exx., NUK&NUT

U: Pernaja, Strömsland 669:45, 19.6.1992, 2♀♀, KNT
ES: Imatra, 17.6.1992, 1♂, KAJ. ES:lle uusi.

Telechrysis tripuncta

A: Kökar, 16.-17.7.1991, 2♀♀, NUK&NUT

Decantha borkhauseni

V: Dragsfjärd, Öro 664:23, 16.-22.7.1992, 3♂, KUJ

Harpella forficella

A: Kökar, 19.7.1991, 1♂, NUK&NUT

Anchinia daphnella

EK: Virolahti 671:53, 12.-19.7.1992, 1♂, KNT, HOH&WEJ. EK:lle uusi.

Hypercallia citrinalis

U: Tammisaari, Jussarö 663:30, 16.-23.7.1992, 1ex., NUK&NUT

**Aplota kadeniella*

V: Lohja, 12.-15.7.1992, 3exx., KRH

Diurnea fagella

A: Lemland, 2.2.1992, e.l. 1♀ (*Quercus robur*), kolmas naaras maasta, NUK&NUT

Elachistidae

Elachista regificella

LK: Rautjärvi, Simpele 681:63, 24.-31.7.1992, 1♂, SIM (HOH det.). LK:lle uusi.

PK: Ilomantsi 696:69, 1992, e.l. 2exx., MAP. PK:lle uusi.

Elachista tetragonella

EH: Riihimäki, Hirvijärvi 673:37, 1.-13.7.1985, 1♀, KUA&KUJ. Yksilö on viides maasta.

Elachista leiifi

EnL: Enontekiö, Ketomella 758:37, 25.-26.6.1992, 10♂♂, JUJ, KAJ&KAL. EnL:lle uusi.

EnL: Kilpisjärvi, Saana, 30.6.1992, 1♂, KUJ

InL: Saariselkä, 4.-6.7.1992, 4exx., SIR

Elachista parasella

EnL: Enontekiö, Ketomella, 25.-26.6.1992, 35♂♂ 1♀ (gen.prep), JUJ, KAJ&KAL

Elachista diderichsiella

EK: Joutseno, larvae 5.1992 (*Milium effusum*), e.l. 6exx., JUJ, KAJ&KAL. EK:lle uusi.

Elachista compsa

A: Lemland, 6.7.6 1992, 2♂♂, JUJ&KAJ

PPp: Tornio, Kalkkimaa, 24.25.6.1992, 2♂♂, JUJ, KAJ&KAL. PPp:lle uusi.

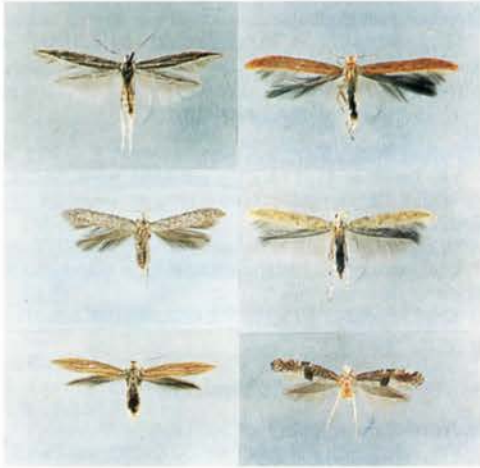
Elachista nobilella

Kn: Sotkamo 7096:593, 4.-11.6.1992, 1ex., LER (ITS det.). Kn:lle uusi.

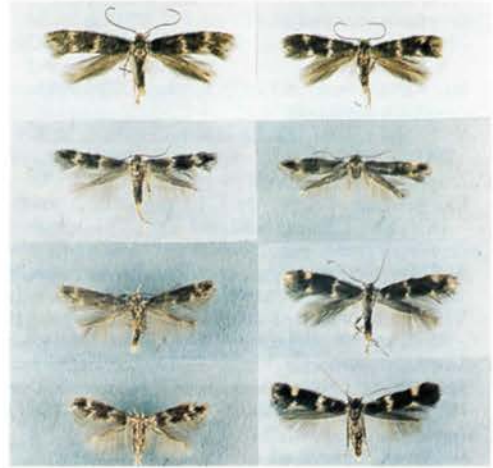
Kn: Sotkamo 709:60, 24.6.1992, 2exx., ITS



Kuva 1. Vasen pystyriivi, ylh. *Yponomeuta irrorellus*, alh. *Marasmarcha lunaedactyla* (ulkomaisia yksilöitä). Oikea pystyriivi, ylh. *Lobesia abscisana* (JUJ leg.), alh. *Eucosma conterminana* (LUK leg.).
Fig. 1. Left vertical row: above *Yponomeuta irrorellus*, below *Marasmarcha lunaedactyla*. Right vertical row: above *Lobesia abscisana*, below *Eucosma conterminana*.



Kuva 2. Vasen pystyriivi ylhäältä *Coleophora amellivora*, *Coleophora hemerobiella*, *Coleophora gardesanella*. Oikea pystyriivi ylhäältä *Caloptilia leucapennella* punainen värimuoto, *C. leucapennella* vihreä värimuoto, *Argyresthia spinosella* (Kaikki JUJ leg.).
Fig. 2. Left vertical row from above: *Coleophora amellivora*, *Coleophora hemerobiella*, *Coleophora gardesanella*. Right vertical row from above: *Caloptilia leucapennella* (red form), *Caloptilia leucapennella* (green form), *Argyresthia spinosella*.



Kuva 3. Vasen pystyriivi ylhäältä *Elachista parasella* ♂, *Elachista parasella* ♀ (KAL leg.), *Elachista ingvarella* ♂, *Elachista ingvarella* ♀ (Norja, O. Karsholt leg.). Oikea pystyriivi ylhäältä: *Elachista leifi* ♂, *Elachista krogeri* ♂, *Elachista eskoi* ♂, *Elachista eskoi* ♀ (kaikki KAL leg.).
Fig. 3. Left vertical row from above: *Elachista parasella* ♂, *Elachista parasella* ♀, *Elachista ingvarella* ♂, *Elachista ingvarella* ♀. Right vertical row from above: *Elachista leifi* ♂, *Elachista krogeri* ♂, *Elachista eskoi* ♂, *Elachista eskoi* ♀.

Elachista ingvarella

PPp: Tornio, Kalkkimaa 731:06, 25.6.1992, 2♂♂, JUJ, KAJ&KAL (KAL det. gp.)
EnL: Kilpisjärvi, Saana 767:25, 28.-30.6.1992, 4♂♂, JUJ, KAJ&KAL (KAL det. gp.)

Elachista eskoi

EK: Virolahti 671:53, 16.6.1992, useita ♂♂, KAJ

Elachista krogeri

PPp: Rovaniemi mlk, 1.2.7.1992, 10exx., SIP
EnL: Enontekiö, Ketomella, 758:37, 25.6. 11♂♂ 1♀ ja 4.7.1992 3♂♂, JUJ, KAJ&KAL (KAL det. gp.)

Elachista littoricola

A: Kökar, 16.7.1991, useita exx., NUK&NUT
EK: Virolahti 670:53, 20.7.1991, 1ex., NUK&NUT

Coleophoridae

Coleophora milvipennis

KemL: Kaksilahtanen, 2.7.1989, 1♂, SIM&LUU (KNT det.). **KemL:lle uusi**

Coleophora badiipennella

A: Finström 670:10, 29.6.1992, 3exx., HYO
A: Jomala, 1992, e.l. 1♂ (*Ulmus glabra*), NUK&NUT
A: Geta, 1992, e.l. 1ex. (*Ulmus glabra*), JUJ&KAJ
A: Geta, 1992, e.l. 6exx. (*Ulmus glabra*), JUJ

Coleophora trigeminella

U: Vantaa 669:38, 1992, e.l. muutama exx. (*Sorbus*

aucuparia), IUJ

Coleophora uliginosella

PH: Rautalampi, Kerkonkoski 695:48, 1992, e.l. 2exx., HYO

Coleophora viminetella

Kn: Sotkamo 709:60, 23.6.1992, 1ex., ITS. **Kn:lle uusi.**

Kn: Vaala 715:51, 3.9.1992 muutama toukka *Salix cinerascens* ja *S. lapponum*, ITS.

Coleophora unigenella

EnL: Kilpisjärvi, 23.6.-2.7.1992, 4exx., SIR
EnL: Kilpisjärvi, 9.7.1992, 1♂, NUT
EnL: Kilpisjärvi, 26.6.1992, 5♀♀, HOH
EnL: Kilpisjärvi, 24.6.-3.7.1992, 5♂ 2♀, KUJ

Coleophora thulea

EnL: Kilpisjärvi, Saana/Malla, 26.6.-2.7.1992, 6exx., JUJ, KAJ&KAL
EnL: Kilpisjärvi, Saana, 5.7.1992, 1♂, KUA

Coleophora ahenella

EK: Virolahti 671:54, 12.-20.6.1992, 2♂♂, KNT, HOH&WEJ

Coleophora albitarsella

A: Lemland ja Kökar, 1992, e.l. 5exx., HYO

Coleophora alcyonipennella

LK: Parikkala 683:63, 18.7.1991, 2exx., SAE&WIB. **LK:lle uusi**

Coleophora hemerobiella

A: Geta, 1992, e.p. useita exx., (*Sorbus hybrida*, *S. aucuparia* ja *Malus* spp.), JUJ&KAJ

A: Geta, 1992, e.l. 2♂♂ 1♀ (*Sorbus hybrida*), NUK&NUT

Coleophora svenssoni

EnL: Kilpisjärvi, Saana, 26.-27.6.1992, 4exx., JUJ, KAJ&KAL

InL: Karigasniemi, 26.7.1992, n. 10exx., SIP&WIB

Coleophora kuehnella

V: Parainen, 1991, e.l. 1♂ (*Quercus robur*), NUK&NUT

Coleophora brevipalpella

EK: Virolahti 671:54, 26.7.-1.8.1991, 1♂, KNT, HOH&WEJ. **EK:lle uusi.**

Coleophora conspicuella

A: Kökar, 1992, e.l. useita exx. (*Centaurea jacea*), JUJ & KAJ

V: Turku, 1992, e.l. 1ex. (*Centaurea jacea*), NUK&NUT

Coleophora partitella

EH: Heinola, 1992, e.l. 3exx., JUJ&KAJ

PK: Kitee, 8.7.1991, 7exx., NUK&NUT

Coleophora caespitiella

U: Pernaja, Strömsland 669:45, 14.-19.6.1992, 2♂♂, KNT

EK: Virolahti 671:54, 12.-20.6.1992, 2♂♂ 2♀♀, KNT

Coleophora taeniipennella

ES: Mäntyharju 681:49, 6.7.1992, 1♂, PEO. **ES:lle uusi**

Coleophora chrysanthemi

ES: Joutseno 677:58, 13.6.1992, 1♂, HYO

PK: Kesälähti, 17.6.1992, 7♂♂ 2♀♀, KAJ. **PK:lle uusi**

Coleophora artemisicolella

V: Lohja, 19.7.1992, 1ex., KRH

LK: Parikkala 683:63, 18.7.1992, 2exx., SAE&WIB. **LK:lle uusi.**

Coleophora succursella

A: Kökar, 16.7.1991, useita exx., NUK&NUT

A: Lemland, 1991, e.l. 9exx. (*Artemisia campestris*), NUK&NUT

Coleophora millefolii

LK: Parikkala 683:63, 18.7.1992, n. 10exx., SAE&WIB. **LK:lle uusi**

LK: Parikkala 682:63, 25.7.1992, 1♂ 1♀, VAO

Coleophora anellivora

ES: Imatra, 1992, e.l. 5♂♂ 1♀ (*Solidago virgaurea*), JUJ&KAJ

Coleophora ramosella

U: Vantaa, 1992, e.l. 3exx. (*Solidago*), KAJ

Kn: Kuhmo, Viiksimo 7132:664, 22.28.7.1992, 1ex., LER&NIT (ITS det.). **Kn:lle uusi.**

Coleophora gardesanella

A: Kökar 666:16, 1992, e.l. 1♂, (*Centaurea jacea*), NUK

A: Kökar 666:16, 1992, e.l. 10exx. (*Achillea millefolium*), JUJ&KAJ

V: Turku, 1992, e.l. 1♂ 1♀, NUK&NUT

LK: Parikkala 683:63, 18.7.1992, 1ex., SAE&WIB. **LK:lle uusi.**

Coleophora expressella

LK: Parikkala 683:63, 18.7.1992, n. 10exx., SAE&WIB. **LK:lle uusi**

**Coleophora salicorniae*

A: Kökar, 18.-19.7.1991, useita exx., NUK&NUT

Momphidae

Mompha propinquella

U: Sipoo, Östersundom 668:35, 22.-30.7.1992, 1♀, LAE & LAL.

Cosmopterigidae

Eteobalea anonymella

ES: Joutseno 677:58, 13.6.1991, 2exx., NUK&NUT

Scythrididae

**Scythris noricella*

LK: Parikkala, 11.-17.8.1990, 1♂, LUU, NUK, NUT&SIM. **LK:lle uusi**

Scythris empetrella

U: Hanko, 16.6.-4.7.1992, useita exx., NUK&NUT

U: Hanko 664:28, kesä-heinäkuu 1992, n. 20exx., KUJ

Scythris fuscopterella

KemL: Sodankylä 754:49, 9.7.1992, 8exx., KAR

Blastobasidae

Holcocera inunctella

PPe: Hailuoto, Potinlahti, 29.-30.6.1992, n. 25♂♂, VAO&SAK

Gelechiidae

**Isoprichtis anthemidella*

A: Finström, 1992, e.l. 1ex. (*Anthemis tinctoria*), NUK&NUT

Monochroa servella

A: Lemland 668:11, 1991, e.l. 2exx. (*Primula veris*), NUK&NUT

Monochroa ferrea

St: Säkylä, 12.-14.7.1991, useita exx., NUK&NUT

ES: Joutseno, 8.7.1991, 1ex., NUK&NUT

Chrysoesthia sexguttella

LK: Rautjärvi, Simpele, 24.-28.6.1991, 1ex., SIM. **LK:lle uusi.**

Parachronistis albiceps

A: Lemland, 21.7.1992, 1ex., NUK&NUT

U: Espoo 6672:674, 11.7.1992, 1♂, VAO

Teleiodes vulgella

ES: Mäntyharju 680:48, 29.6.1992, 1♂, PEO

Teleiodes wagaie

A: Kökar 666:15, 14.-18.7.1991, 10exx., NUK&NUT

Bryotropha desertella

A: Föglö, 19.6.1992, 10exx., SIP

Chionodes holoseriella

Kn: Sotkamo, Niemisenkangas 7096:593, 6.7.-21.8.1992, 41exx., LER (ITS det.). **Kn:lle uusi.**

Gnorimoschema strelicellum

InL: Utsjoki, Karigasnjarga 769:45, 5.7.1992, 3♂♂, LAE&LAL. **InL:lle uusi.**

Gnorimoschema herbichii

PPP: Rovaniemi mlk 738:44, 4.6.1992, 1♀, MUM&MUT. **PPP:lle uusi.**

Caryocolum cauliginellum

A: Kökar, 1991, e.l. useita exx. (*Silene nutans*), NUK&NUT

**Caryocolum schleichi arenariellum* (Benander, 1937)

St: Jämijärvi 685:25, 19.7.1992, 5exx., SAE&SIP. **Maalle uusi laji**

Tuntomerkki: Pää tumman harmaanruskea, vaalean harmaan täplittämä; otsa harmaan valkoinen. Labiaalipalpit tumman ruskeat, toinen segmentti kermaankalkoinen sisäpuoleltaan, kolmas segmentti mustahko valkoisen täplittämä. Thorax ja tegula kuten pää. Etusiipien kuvioinnit yleensä heikot.

Biologia: Ravintokasvi *Dianthus arenarius* L. Toukka elää toukokuussa varren sisällä, johon muodostuu pitkä-nomainen ikämä. Koteloituu maahan. Lentoaika kesä-kuun lopusta syyskuun alkuun.

Levinneisyys: Etelä-Ruotsi, Latvia

Systematiikka: Sijoittuu lajin *C. caulinellum* jälkeen.

Caryocolum tischeriellum

A: Lemland, 1991, e.l. useita exx., NUK&NUT

Caryocolum fischerellum

LK: Parikkala, 28.8.-11.9.1992, 1 ♀, SIM (HOH det.).

LK:lle uusi.

Nothris lemmiscella

V: Dragsfjärd, Öro 664:23, 23.7.-12.8.1992, 2 ♂♂, KUJ

U: Hanko, Russarö 663:27, 1.-7.8.1992, 1 ex., NUK&NUT

U: Hanko, Russarö 663:27, 19.-27.7.1992, 1 ♂, KUJ

U: Tammisaari, Jussarö 663:30, 1.-20.8.1992, 16 exx., NUK&NUT

U: Pernaja, Strömsland 669:45, 5.-7.8.1992, 1 ♂, KNT

U: Porvoo mlk, Bodö, 1.8.8.1992, 1 ♂, KNT

Acanthophila latipennella

EH: Riihimäki 673:37, 21.-28.6.1986, 1 ♂, KUA&KUJ

Brachmia rufescens

Kn: Sotkamo, Nimisenkangas 7096:593, 17.7.-2.8.1992, 3 exx., LER&NIT (ITS det.). **Kn:lle uusi.**

Kn: Kuhmo, Kalliojoki 7135:644, 13.-21.7.1992, 1 ex., LER&NIT

Tortricidae

Pandemis corylana

U: Helsinki, Munkkiniemi 667:38, 1.-4.8.1992, 1 ♂, NUK & NUT.

U: Hanko, Tvärminne 664:28, 1.-7.8.1992, 1 ♂ JÄÄ KAJ det.

Pandemis cinnamomeana

PPp: Rovaniemi mlk 738:44, 20.7.1992, 1 ex., MUM & MUT, ITS det. **PPp:lle uusi.**

Pandemis dumetana

U: Hanko, Russarö 663:27, 19.7.-2.8.1991, 1 ex., 16.-7.7.8.1992, n. 10 exx., NUK & NUT.

U: Hanko, Russarö 663:27, 19.-29.7.1992, 6 ♀, KUJ.

U: Tammisaari, Jussarö 663:30, 24.7.-3.8.1991, 1 ex., 16.7.-7.8.1992, n. 10 exx., NUK & NUT.

V: Dragsfjärd, Öro 664:23, 23.7.-5.8.1992, 2 ♀, KUJ.

U: Sipoo 668:41, 30.7.1992, 1 ♂, LEV & VAO.

EK: Virolahti 671:53, 28.7.-2.8.1992, 1 ♂, KAJ.

Archips betulanus

U: Sipoo 668:41, 18.7.1992, 2 ♂, LEV & VAO.

Syndemis histrionana

U: Hanko, Russarö 663:27, 27.6.-3.7.1992 1 ♂, 4.-10.7.1992 2 ♂, 24.-31.7.1992 2 ♂, NUK & NUT.

U:lle uusi.

U: Hanko, Russarö 663:27, 19.-29.7.1992, 1 ♂ 1 ♀, KUJ.

U: Tammisaari, Jussarö 663:30, 11.-15.7.1992, 1 ♂, NUK & NUT.

V: Dragsfjärd, Öro 664:23, 23.7.-5.8.1992, 1 ♂, KUJ.

**Clepsis lindebergi*

PK: Lieksa, 9.-10.7.1992 useita, KAJ & KAL.

PK: Liperi, 10.-11.7.1992, useita, JUJ.

Clepsis neglectana

EK: Kotka 668:51, 3.8.1992, 1 ♂, SIS.

Paramesia gnomania

Kn: Sotkamo, Nimisenkangas 709:59, 6.-17.7.1992, 3 exx., ITS det., LER. **Kn:lle uusi.**

Pseudargyrotoza conwagana

PPp: Rovaniemi mlk, 738:44, 14.-15.7.1992, 3 exx., MUM & MUT, ITS det. **PPp:lle uusi.**

InL: Inari, Toluojoki 760:50, 22.7.1992, 1 ♂, LAE & LAL. **InL:lle uusi.**

Spatalistis bifasciana

U: Ruotsinpyhtää 671:47, 28.6.-10.7., 24.7.-3.8.1991, 2 exx., NUK, NUT, SIM & LUU.

V: Lohja sekä Karjalohja, 28.6.-11.7.1991, 1992, KRH.

Cnephasia pasiuana

A: Kökar, 18.7.1991, 1 ♂, NUK.

Cnephasia alticolana (Herrich-Schäffer, 1851)

Maalle uusi laji. Lajista on useita vanhoja löytöjä Itä-Suomesta. Yksilöt ovat löytäneet väärinmääritettyinä Helsingin Yliopiston Eläinmuseon kokoelmista. Tarkempi selostus lajista on toisaalla tässä numerossa (Jalava 1993).

Eana incanana

PPp: Tornio, Kalkkimaa 731:38, 28.7.1992, 1 ♀, LAE & LAL. **PPp:lle uusi.**

Acleris sparsana

A: Jomala, 20.9.1991, 1 ex., NUK & NUT.

A: Lemland, 20.9.1991, 1 ex., NUK & NUT.

U: Hanko, Russarö 663:27, 22.-28.8.1992, 1 ex., NUK & NUT.

U: Tammisaari, Jussarö, 663:30, 21.-28.8.1992, 1 ex., NUK & NUT.

A: Eckerö, e.l. 1992, JUJ.

Acleris lipsiana

InL: Inari, Kattajärvi 760:54, 4.10.1992, 5.10.1992 2 ♂, LAE & LAL. InL:lle uusi.

Acleris roscidana

U: Hanko, 664:27, 26.9.-9.10.1992, 1 ex., NUK & NUT.

Acleris schalleriana

A: Eckerö, 670:09, e.l. 1992, 1 ♂ 5 ♀, HYO.

Trachysmia vulneratana

InL: Inari, Lauttaselkä 761:54, 9.7.1992, 1 ♂, LAE & LAL. **InL:lle uusi.**

Ks: Kuusamo, 7.-8.7.1992, 3 exx., JUJ, KAJ & KAL.

EnL: Kilpisjärvi, 29.6.1992, 1 ex., PÖJ

Cochylimorpha alternana

V: Dragsfjärd, Öro 664:23, 22.7.-5.8.1992, 1 ♀, KUJ.

Phalonidia gilvicomana

V: Lohja sekä Karjalohja, 25.6.-15.7.1991, 1.-17.7.1992, KRH.

Phalonidia luridana

EK: Virolahti 671:53, 1.-2.7.1992, 1 ♂, KAJ.

Phalonidia alismana

EK: Virolahti 671:53, 12.-16.6.1992, 1 ♂, KAJ.

Aethes francillana

U: Hanko, Russarö 663:27, 11.-15.7.1992, 1 ♂ 1 ♀, NUK & NUT.

U: Tammisaari, Jussarö 663:30, 11.-15.7.1992, 1 ♀, NUK & NUT.

V: Dragsfjärd, Öro 664:23, 16.-22.7.1992, 1 ♂, KUJ.

A: Lemland, 23.7.1992, 2 exx., JUJ.

Cochylidia rupicola

A: Finström, 1991, 1992, e.l., KRH.

A: Finström, e.p. 1992, muutama (*Eupatorium cannabinum* ylivuotista varsista), JUJ & KAJ.

Cochylidia richteriana

EK: Hamina 671:51, 8.6.1992, 6 exx., SAK & VAO.

Celypha rosaceana

LK: Parikkala 681:63, 27.6.-4.7.1992, 1 ♂, SIM.

LK:lle uusi.

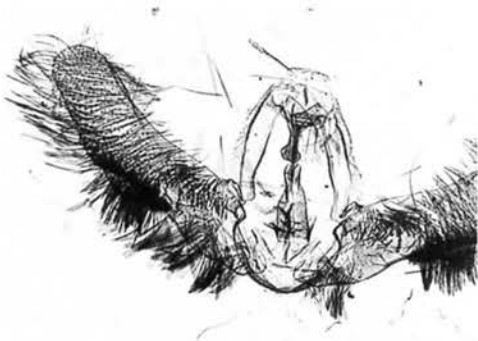
Aterpia chalybeia Falkovich

EK: Virolahti 670:53, 12.7.1982, 2 ♂♂, L. Löfgren leg.

EK: Virolahti 670:53, 2.6.1984, 1 ♂, KAJ. **Maalle uusi laji.**

Määrittäminen on varmistanut V. Kuznetsov (Pietari). Laji on alkuaan kuvattu Itä-Siperiasta kolmen koiras- ja kahden naarasyksilön perusteella. Lisäksi laji on löydetty Kiinasta sekä Keski-Siperiasta Novosibirskin alueelta. Löytö on ensimmäinen Euroopasta. Lajin suomalainen löytöpaikka oli kosteahko pakettipeltö, joka rajoittuu ruovikkoon ja jonka kasvillisuuden valtalajeja olivat *Geum*, *Filipendula ulmaria*, *Epilobium angustifolium*, *Cirsium helenioides*, *Potentilla* sp. ym. Kaikki kolme suomalaista yksilöä on kerätty samalta paikalta, mikä viittaa paikallisen kannan olemassaoloon. Tämän löydön lisäksi on yksi yksilö haavittu 1990 Koillis-Puolasta (J. Buszko leg.), mikä on toinen tiedossa oleva löytö lajista Euroopasta. Ulkonäöltään laji on melko kookas ja mustanpuhuva, etusiivissä on metallinsinisiä suomuja. Se muistuttaa ulkonäöltään melko lailla *Selenodes karelicaa*, joka elää kuivemmillä kedoilla. Tarkempi selostus lajista julkaistaan Nota Lepidopterologissa (Buszko & Kaitila, käsikirjoitus).

Jari Kaitila.



Kuva 4. *Aterpia chalybeia* koirasgenitaalit (det. Kuznetsov).
Fig. 4 *Aterpia chalybeia* Falkovich: male genitalia (det. Kuznetsov).

Olethreutes dalecarlianus

EH: Lempäälä 680:32, e.l. 1 ex., SAE.
ES: Mikkeli mlk 685:50, 24.7.1992, 1 ♂, VAO.

Olethreutes aquilonanus

EnL: Saana 767:25, 24.6.1992, 5 exx., SIK & SIJ.
EnL: Kilpisjärvi 767:25, 23.6.-2.7.1992, 6 exx., SIR.
EnL: Saana & Malla, 26.6.-2.7.1992, useita JUJ, KAJ & KAL.

EnL: Kilpisjärvi Saana, 26.6.1992, 6 exx., PÖJ
EnL: Kilpisjärvi 24.-26.6.1992, 8 ♂♂ 4 ♀♀, HOH

Olethreutes noricanus

EnL: Saana & Jeähkkas 767:25, 24.6., 25.6.1992
2 exx., SIK & SIJ.

EnL: Kilpisjärvi 24.-26.6.1992, 3 ♂♂ 1 ♀, HOH

Apotomis fraterculana

EnL: Saana 767:25, 21.6.1992 1 ♂, 25.6.1992 1 ♂
1 ♀, SIK & SIJ.
EnL: Kilpisjärvi 767:25, 23.6.-2.7.1992, 5 exx. KRH
det., SIR.

EnL: Saana 767:25, 24.-29.6.1992, 5 ♂ 1 ♀, KUJ.
EnL: Saana 767:25, 26.-29.6.1992, 3 exx. KRH det.,
JUJ, KAJ & KAL.
EnL: Kilpisjärvi, Saana, 29.6.-2.7.1992, 1 ex., HOH
coll. KRH

Apotomis lemmiscatana

EnL: Kilpisjärvi 767:25, 23.6.-2.7.1992, 1 ex., SIR.
EnL: Saana 767:25, 26.-29.6.1992, 5 exx. JUJ, KAJ &
KAL.

Endothenia marginana

V: Dragsfjärd, Örö 664:23, 22.7.-5.8.1992, 1 ♀, KUJ.
KemL: Muonio 752:35, 6.7.1992, 3 ♀, KUJ.

Lobesia abscisana (Doubleday, 1849)

A: Lemland, 23.7.1992, 2 exx., JUJ. **Maalle uusi.**
A: Maarianhamina, 24.7.1992, 1 ex., JUJ.
A: Lemland, e.l. 1992, 6 exx., JUJ, KAJ & KEP.
A: Lemland, 1992, e.l. 1 ex., SAE & SIP.
V: Korppoo 666:20, 1 ex., NIM (JUJ det.).
V: Dragsfjärd, Örö 664:23, elokuun lopussa 1992, 1 ♂,
KUJ. **Ville uusi.**

Laji tunnettiin pitkään Keski-Euroopasta; 1960-luvulla se levisi Tanskaan, jossa laji on nykyään melko yleinen. Ruotsiin laji leviittäytyi myöhemmin, ja vasta aivan viime vuosilta on lajista havaintoja hiukan pohjoisempaan. Lajin ilmestyminen Suomeen liittyy epäilemättä tähän ekspansioon.

Ancyliis obtusana

U: Hanko 664:27, 26.6.1985, 2 exx., NUK & NUT.
EK: Joutseno 677:59, 13.6.1992, 4 ♂ 1 ♀, HYO.
ES: Joutseno 677:52, 15.6.1992, n. 10 exx., VAO &
SAK.
EK: Imatra, 17.6.1992, 1 ex., KAJ.

Ancyliis selenana

LK: Rautjärvi, Simpele 681:63, 6.-12.6.1992, 1 ♂,
SIM.

Ancyliis upupana

EK: Virolahti 671:53, 3.-11.7.1992, KNT, HOH &
WEJ.
V: Dragsfjärd, 666:24, 6.6.1992, 1 ♂, HYO.

Ancyliis kenneli

EK: Imatra, 17.6.1992, 1 ♂, KAJ.

Epinotia sordidana

U: Sipoo, 25.9.1991, KRH.
V: Lohja, 15.-16.9.1992, KRH.

Epinotia immundana

InL: Inari, Vuoksioja 760:55, 16.7.1992, 1 ♀, LAE &
LAL. **InL:lle uusi.**

Epinotia granitana

PPe: Oulu 721:43, larva 17.3.1992 e.l. 1 ex., ITS.
PPe:lle uusi.

Epinotia rubiginosana

U: Hanko, Russarö 663:27, 22.6.-12.7.1991, useita,
NUK & NUT.
U: Tammisaari, Jussarö, 663:30, 24.7.1991, useita,
NUK & NUT.
U: Hanko 664:27, 11.-12.7.1991, 3 exx., NUK &
NUT.

Epinotia mercuriana

EnL: Saana ja Malla, e.l.1992 (larva 1.-2.7.1992 *Salix
reticulata*), 8 exx., JUJ, KAJ & KAL.

Gibberifera simplana

U: Hanko, Russarö 663:27, 4.-10.7.1992, 1 ex., NUK
& NUT.
V: Lohja, 27.6.-19.7.1992, KRH.
ES: Mäntyharju 681:49, 13.7.1992, 1 ♀, PTO.
EK: Joutseno 677:59, 13.6.1992, 1 ♂ 3 ♀, HYO.
U: Sipoo 668:41, 7.6.1992, 1 ♀, LEV & VAO.
EK: Virolahti 671:53, 12.-16.6.1992, 1 ♀, KAJ.

Epiblema grandaevana

Kn: Kuhmo, Viiksimo 713:64, 28.7.-4.8.1992, 1 ex.
ITS det., LER & NIT. **Kn:lle uusi.**

Epiblema simploniana

EnL: Kilpisjärvi 767:25, 23.6.-2.7.1992, 4 exx., SIR.
EnL: Kilpisjärvi 767:25, 26.-29.6.1992, n. 10 exx., JUJ.
KAJ & KAL.

Epiblema obscurana

A: Finström, e.l. 1991, KRH.

Eucosma guentheri

InL: Karigasniemi, 26.7.1992, n. 10 exx., SIP & WIB.

Eucosma saussureana

Ks: Kuusamo, 8.7.1991, 1 ex., NUK & NUT.
Ks: Kuusamo 736:61, 18.-20.6.1992, 1 ♂ 7 ♀, SIK & SIJ.

Eucosma campoliliana

U: Tammisaari, Jussarö 663:30, 26.6.-3.7.1992 3 exx.,
4.-10.7.1992 1 ex., 1.-7.8.1992 1 ex., NUK & NUT.
U: Helsinki, Harakka 667:38, 20.-30.7.1992, 1 ♂, LAE
& LAL.

U: Inkoo, Fagervik 666:32, 11.7.1992, 1 ♂, HYO.

U: Sipoo 668:41, 3.-5.8.1992, 1 ♀, LEV & VAO.

Eucosma conterminana Gueneé

V: Dragsfjärd, Hiittinen, 22.7.1992, 1 ♂, KEL. (PEO
det). **Maalle uusi laji.**

Yksilö kerättiin valolla pensaikkoiselta hiekkaniityl-
tä. Laji elää toukkana *Lactuca*-lajien sekä lähisukuisen
mykerökukkaisten kukinnoissa. Lajilla on ollut
Skandinaviassa ekspansio, ja pohjoisin löytö Ruotsista
on Södermanlandista. Suomalaisen löydön perusteella
ei vielä voida sanoa, onko lajilla pysyvä kanta meillä.

Rhyacionia piniana

V: Lohja, 31.7.1991, KRH.

Selenodes karelica

ES: Joutseno, e.p. 1991 1 ex., e.l. 1992 1 ex., NUK &
NUT.

LK: Parikkala 682:63, 18.7.1992, 5 exx., SAE & WIB.
PK: Kitee 687:65, 22.7.1992, 6 exx., SAK & VAO.

LK: Parikkala, e.l. 1992, 1 ex. (larva 17.6.1992,
Knautia arvensis), KAJ.

PK: Kesälähti, 10.7.1992, 1 ♀, KAJ & KAL.

Pammene luedersiana

PPp: Rovaniemen mlk., 738:44, 8.6.1992, 1 ex., MUM
& MUT, ITS det. **PPp:lle uusi.**

Pammene argyrana

V: Dragsfjärd 664:24, 6.-7.6.1992, 4 exx., HYO.

Pammene fasciana

U: Tammisaari, Jussarö 663:30, 16.-25.6.1992, 1 ex.,
NUK & NUT.

Cydia aurana

A: Brändö, 5.7.1992, 9 exx., HYO.

Cydia corollana

EH: Heinolan mlk, e.p. 1992, 2 exx., (*Populus tremula*),
JUJ & KAJ.

Cydia cornucopiae

PPp: Tornio, Kalkkima, 9.7.1992, 1 ex., KAR.

**Cydia medicaginis*

U: Hanko, Russarö 663:27, 24.-31.7.1992, 1 ex., NUK
& NUT.

U: Hanko, 28.7.1991, 22.7.1992, KRH.

Dichrorampha sylvicolana

A: Föglö, 5.7.1989, 1 ♀, NUK.

A: Lemland, 25.7.1992, 2 exx., KAR.

Choreutidae*Prochoreutis sehestediana*

KS: Kuusamo, Oulanka 737:58, 6.7.1991, 1 ♂ 1 ♀,
SIM.

Tebenna bjerkeranderella

LK: Rautjärvi 681:63, e.l.1992, 3 ♂ 2 ♀, PAP.

Sesiidae*Sesia melanocephala*

ES: Lappeenranta, e.l. 1992 6 exx. (*Populus tremula*),
JUJ & KAJ.

Synanthedon flaviventris

EH: Kangasala 682:33, 1992, e.l., 1 ex., SAL.

Pterophoridae*Marasmarcha lunaedactyla* (Haworth, 1811)

U: Tammisaari, Jussarö, 663:30, 26.6.-3.7.1992, 1 ♂,
NUK & NUT. **Maalle uusi laji.**

Yksilö kerättiin valorysäillä. Laji elää orakkolajeilla
(*Ononis*): lähimmät tunnetut esiintymät lajista ovat Vi-
rossa sekä Ruotsin Gotlannissa ja Öölannissa. Yksilö
lienee etelämpää harhautunut, sillä psyyntajankohtana
vallitsi etelälounainen ilmavirtaus. Tarkempi selostus
löydöstä on julkaistu Baptriassa (Nupponen & Nuppon-
nen 1993).

Platyptilia gonodactyla

Kn: Kajaani, Laajankangas 712:53, 19.-20.7.1992, 1 ♂
ITS det., LER. **Kn:lle uusi.**

Platyptilia nemoralis

EK: Kotka 668:51, 3.8.1992, 1 ♂, SIS.

Stenoptilia islandica

EnL: Kilpisjärvi, Saana 767:25, 26.-29.6.1992, 2 exx.,
JUJ, KAJ & KAL.

EnL: Kilpisjärvi 29.6.1992, 1 ♂, PÖJ

Pselnophorus heterodactylus

A: Jomala, e.l.1992 *Mycelis muralis*, 6 exx., NUK &
NUT.

A: Sund, e.l. 1992 1 ♀ (larva 7.6.1992, *Mycelis mura-*
lis), JUJ & KAJ.

Emmelina monodactyla

U: Hanko, Russarö 663:27, 12.-25.10.1991, 1 ex.,
NUK & NUT.

Pyralidae*Oncocera semirubella*

U: Pernaja, Strömsland 669:45, 21.7.-3.8.1992, 1 ♂,
KNT.

Sciota fumella

U: Pyhtää, 28.6.-10.7.1991, 1 ♂, NUK, NUT, LUU &
SIM.

EK: Virolahti 671:53, 10.7.1991, 1 ♂, NUK, NUT,
LUU & SIM.

U: Espoo 667:37, 4.7.1992, 1 ♂, VAO.

EK: Virolahti 671:53, 19.-22.7.1992, 2 ♂, KAJ.

**Sciota lucipetella*

U: Hanko, Russarö 663:27, 29.5.-15.6.1992, 1 ♂,
NUK & NUT, Suomen läntisin havainto.

U: Sipoo 668:41, 10.-16.6.1992, 1 ♂, LEV & VAO.

Catastia marginea

EnL: Kilpisjärvi, Saana 767:25, runsas 1992 (useat
keräilijät).

Conobathra repandana

U: Tammisaari, Jussarö 663:30, 26.6.-3.7.1992, 1 ♂,
NUK & NUT.

Myelois circumvolutus

U: Pyhtää 670:47, 25.6.-5.7.1992, 1 ♀, PIH.

U: Pernaja, Strömsland 669:45, 3.-11.7.1992, 1 ♀, KNT.

U: Helsinki 667:39, 30.6.-11.7.1991, 1 ♂, FRE.

EK: Virolahti 671:53, 1.-2.7.1992, 1 ♂, KAJ. **EK:lle
uusi.**

Euzophera fuliginosella

U: Porvoon mlk. 658:43, 10.8.1992, 1 ♀, PAP.
 U: Pernaja, Strömsland 669:45, 12.-17.7.1992 1 ♂,
 21.7.-3.8.1992 2 ♀, KNT.
 EK: Kotka 668:51, 3.8.1992, 1 ♀, SIS & SIK.

Phycitodes binaevella

Kn: Kuhmo, Kalliojoki 713:64, 28.7.-4.8.1992, 1 ex.
 ITS det., LER. NIT. **Kn:lle uusi.**

Euchromius ocellus

EK: Virolahti 671:53, 671:54, 5.-12.9.1992, 3 ♂,
 19.9.-2.10.1992 1 ♀, HOH, KNT, WEJ.
 U: Helsinki 667:39, 14.-26.9.1992, 1 ♂, FRE.

Calamotropha paludella

ES: Imatra 679:59, 22.7.1992, 1 ex., LIM. **ES:lle uusi.**

Crambus scoticus

InL: Inari, Kessijärvi 765:56, 12.7.1992, 1 ♂, Inari,
 Kattajoki 760:54, 14.7.1992, 2 ♂, LAE & LAL.
InL:lle uusi.

Catoptria permia

U: Helsinki, Laajasalo 667:39, 13.7.1992, 1 ♂, NYO.
 U: Hanko, Täktom, 22.7.1992, 1 ♂, SIS.
 U: Sipoo 668:41, 21.-25.7.1992, 1 ♂, LEV & VAO.
 U: Espoo 667:37, 13.-17.7.1992, 2 ♂, VAO.

Catoptria margaritella

InL: Inari 7599:517, 13.7.1992, 2 ♂, LAE & LAL.
InL:lle uusi.

**Catoptria fulgidella*

U: Hanko, Russarö 663:27, heinäkuun lopussa 1992,
 1 ♂, KUJ.
 V: Dragsfjärd, Öro 664:23, heinäkuun lopussa 1992,
 1 ♂, KUJ.

Platytes cerussella

U: Hanko 664:27, 6.7.1991, 1 ♂, NUK & NUT.
 U: Tammisaari, Jussarö 663:30, 26.6.-3.7.1992, 1 ♂,
 NUK & NUT.
 U: Sipoo 668:41, 1.-6.7.1992, 1 ♂, LEV & VAO.
 EK: Virolahti 671:53, 27.-28.6.1992, 1 ex., KAJ.

**Cynaeda dentalis*

U: Tammisaari, Jussarö 663:30, 16.-23.7.1992, 1 ♂,
 NUK & NUT.

**Pyrausta ostrinalis*

U: Hanko, Russarö 663:27, 1.-7.8.1992, 1 ex., NUK & NUT.

Sitochroa palealis

U: Tammisaari, Jussarö 663:30, 26.6.-3.7.1992, 1 ♀,
 NUK & NUT.
 U: Sipoo, Östersundom 668:39, 22.-30.7.1992, 1 ♂,
 LAE & LAL.

**Microstega hyalinialis*

LK: Rautjärvi, Simpele, 16.-23.7.1992, 1 ♀, SIM.

Ostrinia nubilalis

U: Hanko, Russarö 663:227, 11.-15.7.1992, 1 ♂ 1 ♀,
 NUK & NUT.

Phlyctaenia stachydalis

U: Tammisaari, Jussarö 663:30, 26.6.-3.7.1992, 1 ♂,
 NUK & NUT.
 V: Lohja, 14.7.1992, KRH.
 U: Helsinki, Laajasalo 667:39, 11.7., 22.7.1992 2 ♂,
 NYO.

Nascia ciliaris

EK: Lappeenranta, Nuijamaa, 23.-27.6.1991, 1 ♂, LAM.
 U: Porvoon mlk., Epoo, 15.6.1992, 1 ex., LUK.
 U: Sipoo 668:41, 10.-16.6., 23.-25.7.1992, 2 ♂, LEV
 & VAO.
 U: Helsinki 667:38, 25.-30.6.1992, 1 ♀, HEK & VAO.

Udea lutealis

InL: Inari, Kattajärvi 760:54, 21.7.1992, 1 ♂, LAE & LAL. **InL:lle uusi.**

Udea olivalis

Kn: Paltamo 714:53, 8.7.1992, 1 ex., ITS det. SAJ.

Kn:lle uusi.*Udea accolalis*

U: Hanko, Russarö 663:27, 27.6.-3.7.1992, 1 ♂, (GP),
 NUK & NUT.

Udea ferrugalis

U: Hanko, Russarö 663:27, 4.-10.7.1992, 1 ♂, NUK & NUT.

U: Helsinki, Laajasalo 667:39, 11.8.1992, 1 ♂, NYO.

U: Hanko, Russarö 663:27, 19.-29.7.1992, 1 ♂, KUJ.

Agrotera nemoralis (Scopoli, 1763)

U: Pernaja, Rabbas 668:44, 11.-15.6.1989, 1 ♂, B.-G.
 Kumlander leg., NUK det. **Maalle uusi laji.**

Yksilö on kerätty valorsällä. Laji elää erilaisilla lehtipuilla, mm. valkopyökällä (*Carpinus*), pähkinällä (*Corylus*), tammella (*Quercus*) ym. Pohjois-Euroopassa laji on harvinainen. Suomea lähimmät vakinaiset esiintymät ovat Tanskassa ja Liettuassa; lisäksi Etelä-Ruotsista on muutama yksittäishavainto. Löydön aikaisen säätien perusteella on luultavaa, että yksilö on harhautunut Suomeen etelämpää. Yksityiskohtainen selostus löydöstä on julkaistu Baptriassa (Nupponen ym. 1993).

Korjauksia aiempiin tiedonantoihin – Corrections to earlier Records of Microlepidoptera

Mikrotiedonannoissa 1991 (Baptria 18(2), 1993.), s. 53 tiedonannot lajista *Ectoedemia subbimaculella* EK: Virolahdelta koskevat tietenkin lajia *Ectoedemia albibimaculella*.

In Baptria 18(2), p. 53: The record of *Ectoedemia subbimaculella* from EK: Virolahti concerns *E. albibimaculella*.

In the English summary was erroneously mentioned a new food plant to *Coleophora millefolii*. The report of a new foodplant, *Achillea millefolium*, is for *Coleophora chrysanthemii*.

Tiedonantoja jättäneet henkilöt ja käytetyt nimilyhenteet

FRE	Franssila, E.
HEK	Helomaa, K.
HOH	Holmberg, H.
HYO	Hytönen, O.
ITS	Itämies, J.
JAJ	Jalava, J.
JUJ	Junnilainen, J.
KAL	Kaila, L.
KAJ	Kaitila, J.-P.
KAR	Karvonen, J.
KEP	Kerppola, S.
KNT	Kontuniemi, I.
KRH	Krogerus, H.
KUA	Kullberg, A.
KUJ	Kullberg, J.
JÄÄ	Järvelä, A.
LAE	Laasonen, E.

- | | | |
|-----|-----------------|---|
| LAL | Laasonen, L. | Nupponen, K. & Nupponen, J. 1993: <i>Marasmarcha lunaedactyla</i> (Haworth, 1811) tavattu Suomesta (Lepidoptera, Pterophoridae). – <i>Baptria</i> 18:41–42. |
| LAM | Laitinen, M. | Nupponen, K., Nupponen, T. & Kumlander, B.-G. 1993: <i>Agrotera nemoralis</i> (Scopoli, 1763). Suomelle uusi koisaperhoslaji (Lepidoptera, Pyralidae). – <i>Baptria</i> 18:91–92. |
| LER | Leinonen, R. | Varis, V., Jalava, J. & Kyrki, J. 1987: Checklist of Finnish Lepidoptera, Suomen perhosten luettelo. – <i>Notulae entomol.</i> 67: 49–118. |
| LEV | Lepistö, V. | |
| LIM | Liljeblad, M. | |
| LUK | Lundsten, K.-E. | |
| LUU | Luukkonen, L. | |
| MAP | Martikainen, P. | |
| MUM | Mutanen, M. | |
| MUT | Mutanen, T. | |
| NIM | Nieminen, M. | |
| NIT | Nissinen, T. | |
| NUK | Nupponen, K. | |
| NUT | Nupponen, T. | |
| NYO | Nybom, O. | |
| PAP | Pakkanen, P. | |
| PIH | Pitkäranta, H. | |
| PTO | Peltonen, O. | |
| PÖJ | Pöyry, J. | |
| SAE | Saarela, E. | |
| SAK | Saloranta, K. | |
| SAJ | Salminen, J. | |
| SAL | Salokannel, J. | |
| SAT | Saarinen, T. | |
| SIR | Siloaho, R. | |
| SIJ | Silvonen, J. | |
| SIK | Silvonen, K. | |
| SIS | Silvonen, S. | |
| SIM | Sinervirta, M. | |
| SIP | Sippola, L. | |
| VAO | Vaalamo, K. | |
| WEJ | Wettenhovi, J. | |
| WIB | Wikström, B. | |
| VIR | Viramo, J. | |

Kiitokset

Kiitokset kaikille tiedonantaja jättäneille.

Kirjallisuutta

- Jalava, J. 1993: *Cnephasia alticolana* – Vanha karjalainen laji. – *Baptria* 18: 114–117.
- Kyrki, J. 1978: Suomen pikkuperhosten levinneisyys. I. Luonnontieteellisten maakuntien lajisto (Lepidoptera: Micropterigidae–Pterophoridae). – *Notulae Entomol.* 59:37–67.
- Kyrki, J. 1979: Suomen pikkuperhosten levinneisyys. II. Lisäyksiä luonnontieteellisten maakuntien lajistoon (Lepidoptera: Micropterigidae–Pterophoridae). – *Notulae Entomol.* 59:125–131.
- Kyrki, J. & Tabell, J. 1984: Lisäyksiä Suomen luonnontieteellisten maakuntien lajistoon (Lepidoptera: Micropterigidae–Pterophoridae). – *Notulae Entomol.* 64:134–144.

Cnephasia alticolana (Herrich-Schäffer, 1851), vanha karjalainen laji

Jukka Jalava

Cnephasia alticolana (Herrich-Schäffer, 1851), an old Carelian species.

Altogether 21 specimens of *Cnephasia alticolana* (H.S.) were found among the material of *C. communana* (H.S.) and in the unidentified material in the collection of Zoological Museum of Helsinki (MZH). Eleven specimens have been caught from six different places in Finland; others are from Russian Karelia and St. Petersburg district. All Fennoscandian records are old, the latest one from 1957. Two new records are reported from Estonia (1984, 1992). *C. alticolana* is a Euro-Siberian boreomontane species widely distributed in the mountainous regions from France to southern Siberia. In the northern parts of the distribution area the species inhabits also lowlands (Poland, Eastern Fennoscandia, Estonia.) The flight period in Finland is from second half of June to mid-July. Biology is unknown. Externally *C. alticolana* is easily mixed with *C. communana* (H.S.) and *C. stephensiana* (Dbl.). The species can be identified on the basis of characters in both male and female genitalia. Figures of genitalia and external appearance are given.

Kirjoittajan osoite: Eläinmuseo, PL 17, 00014 Helsingin Yliopisto
Author's address: Zoological Museum, P.O.Box 17,
FIN-00014 University of Helsinki, Finland.

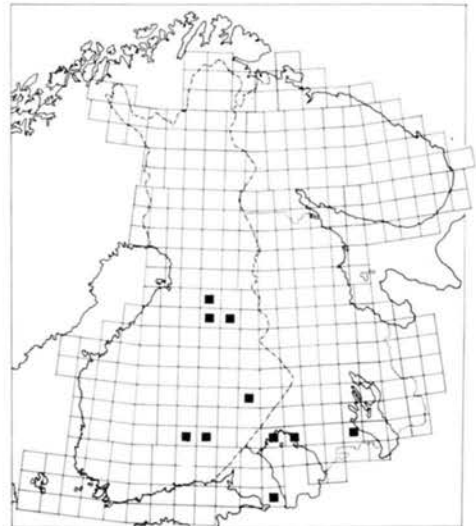
Johdanto

Määrittäessäni Helsingin eläinmuseon ulkomaista *Cnephasia* materiaalia tulini vilkaisseksi myös Itä-Fennoskandian kokoelmaa löytääkseni vertailumateriaalia lajille *C. communana* (H.S.). Tehtyäni genitaalipreparaatin liperiläisestä koirasyksilöstä totesin sen kuuluvan lajiin *C. alticolana* (H.S.). Lisätutkimuksissa kävi ilmi, että kaikki provinssin Kb 'communanat' kuuluivat *alticolanaan*. Kaikkiaan materiaalista löytyi 21 yksilöä viime mainittua lajia, joista 11 on peräisin kuudesta eri paikasta Nyky-Suomen rajojen sisältä.

Cnephasia alticolana on eurosiperialainen boreomontaani laji, jonka levinneisyysalue käsittää Ranskan (Leraut, 1980), Saksan, Sveitsin, Itävallan, Italian, Unkarin, Jugoslavian, Puolan (Razowski, 1959), Romanian (Capuse & Kovacs, 1987), Altain (Kuznetsov & Jalava, 1988), Kaukasuksen (J. Jalava leg.) ja nyt myös Suomen, Viron ja Karjalan. Laji on siis varsin laajalle levinnyt Euroopan vuoristoissa, mutta tavataan myös tasamaalla Puolassa (Razowski, 1959), Virossa ja Itä-Fennoskandiassa. Lajin löydöt Itä-Fennoskandiasta on esitetty kuvassa 1.

Cnephasia alticolanan toukan elintavat ovat tuntemattomat (Razowski, 1959). Se lienee moniruokainen matalilla kasveilla kuten

sen lähisukulaisetkin. Kaukasuksella ja Altailla laji lensi subalpiinisen vyöhykkeen runsaskukkaisilla niityillä (Kaukasus 2300 m, Altai 1200 m). Suomessakin laji lienee len-



Kuva 1. *Cnephasia alticolana* löydöt Itä-Fennoskandiasta.
Fig. 1. Records of *Cnephasia alticolana* from Eastern-Fennoscandia.

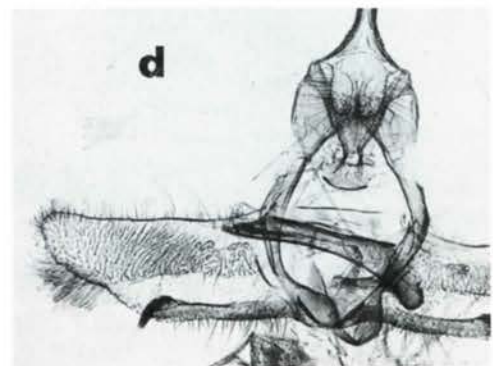
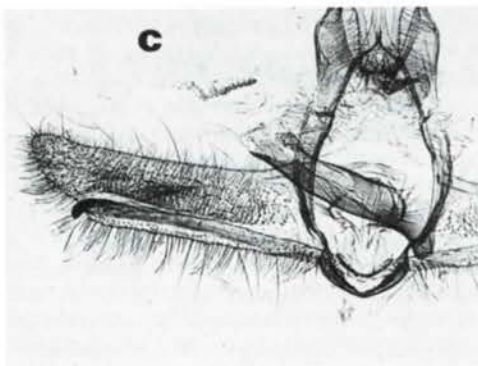
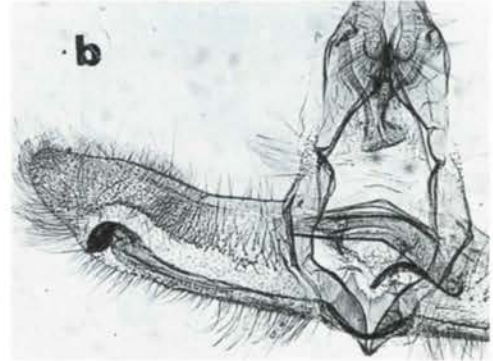
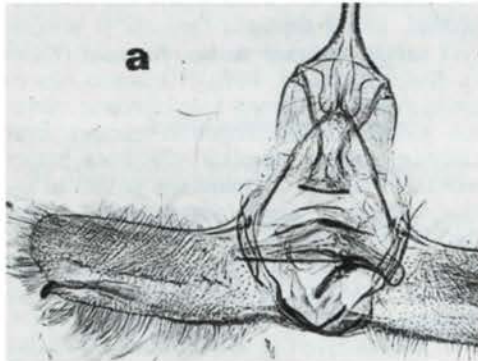


nellyt Karjalan kukkakedoilla. Lentoaika on Suomessa kesäkuun loppupuoli-heinäkuu (17.6.-14.7.; Ok: Sotkamosta on yksittäinen naaraslöytö 12.8.).

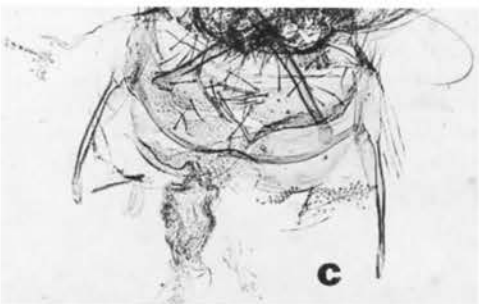
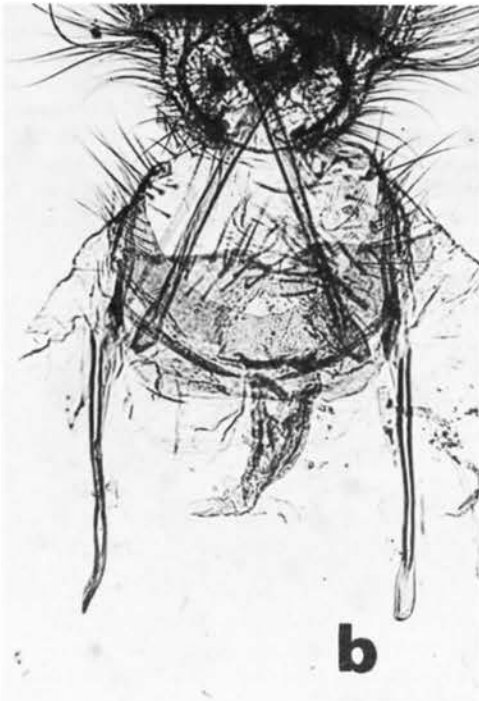
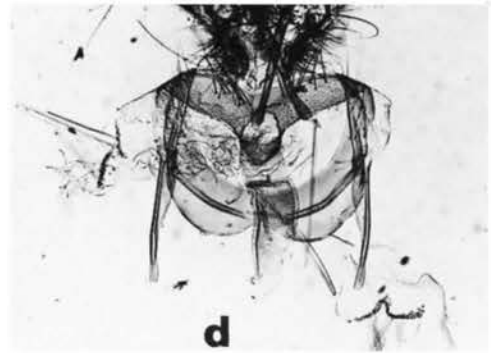
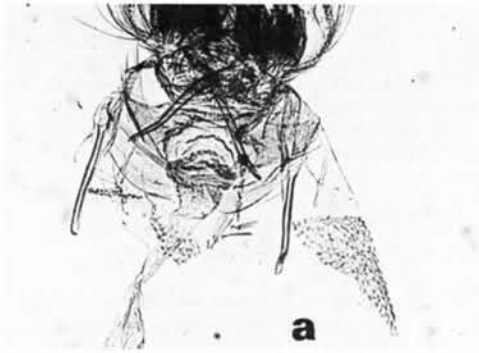
Kuva 2. *Cnephasia* -lajeja. Vasen pystyriivi: kaksi ylintä *C. communana* koiras ja naaras, kaksi alinta *C. alticolana*. Oikea pystyriivi: kaksi ylintä *C. stephensiana*, kaksi alinta *C. asseclana*. Fig. 2. *Cnephasia* spp.. Left vertical row: two upper *C. communana* male and female, two lower *C. alticolana*. Right vertical row: two upper *C. stephensiana*, two lower *C. asseclana*.

Lajien määrittämisestä

C. alticolana on hyvin vaikea tunnistettava. Lentoaikansa puolesta se sotkeentuu kesäkuun puolella *C. communana*an, jonka etusiivet ovat kapeammat ja tasaisemman harmaat. Heinäkuussa *alticolana* lentää samanlaisesti sitä muistuttavan *stephensiana* kanssa. *C. stephensiana*an etusiivet ovat yleensä puhtaamman harmaat, kiiltävämmät ja musta riipustus vähäisempää kuin *alticolana*lla. *C. alticolana* koiras on suurin näistä kolmesta lajista (siipiväli 19-24 mm.: *com-*

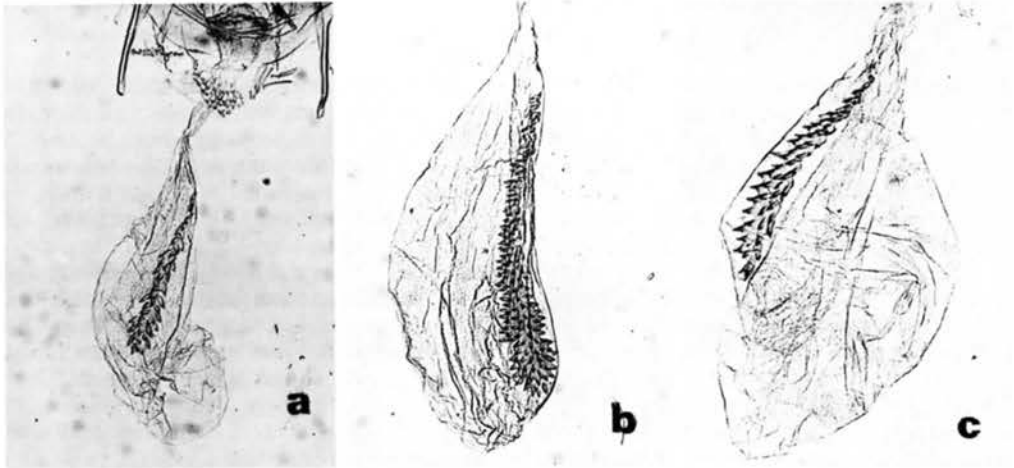


Kuva 3. Koirasgenitaalit. a. *C. asseclana* b. *C. stephensiana* c. *C. alticolana* d. *C. communana*.
Fig. 3. Male genitalia. a. *C. asseclana* b. *C. stephensiana* c. *C. alticolana* d. *C. communana*.



Kuva 4. Naaraan ostium. a. *C. asseclana*
 b. *C. stephensiana* c. *C. alticolana*
 d. *C. communana*.
 Fig. 4. Female ostium. a. *C. asseclana*
 b. *C. stephensiana* c. *C. alticolana*
 d. *C. communana*.

munana enintään 23 mm, *stephensiana* 17-23 mm). Naaraat ovat pienempiä ja kapeampi-siipisiä. *C. alticolana* koiraan etusiivet levenevät voimakkaasti kohti ulkoreunaa, ovat väritykseltään himmeät, pohjaväri ruskeanharmaa, musta riipustus runsasta ja poikkivyöt selvät, tumman ruskeanharmaat (Kuva 2). Koirasgenitaalit, kuva 3 (kuvassa *alticolanan* valva on hieman kaksinkerroin taittunut, todellisuudessa se on leveämpi), ovat kääriäisperhosien elimiksi yllättävän helpot erottaa toisistaan. Sacculuksen ja valvan pituus vaihtelevat jonkin verran, paras tunto-merkki on aedeagus. *Communanan* ja *alticolanan* aedeagus on suora, *communanalla* ohut ja *alticolanalla* paksu. *Asseclanan* ja *stephensianan* aedeagus on keskeltä taipunut, *asseclanalla* lyhyt ja paksu (paksuus ei näy hyvin kuvassa), *stephensianalla* pitkä ja ohut (ohuus ei näy hyvin kuvassa). Naarasgenitaalit (kuvat 4 ja 5) eroavat myös toisistaan, erot ovat ostiumissa, ductus bursaessa ja bursan signumissa. Helpoin tuntea on *communana*, jonka kahdeksannen sterniitin poikki kulkee voimakkaasti kitinisoitunut vyö, myös ductus on vahvasti kitinisoitunut. *Stephensianan* ductus on pitkä ja ohut, signum laaja-alainen muodostaen kymmeniä pieniä ja teräviä 'hampaita'. Vaikeimmin toisistaan erotettavat ovat *alticolanan* ja *asseclanan* naaraat. Niiden ductukset ovat lyhyet ja paksut ja signum pienempi ja 'harvahampaisempi'. *Asseclanan* laajassa ostiumaukossa on kitinisoitunut levy; *alticolanalla* on kapeampi ostiumaukko ja kitinisoitunut levy on pidempi ja kapeampi ja sijaitsee syvemmällä ductuksessa.



Kuva 5. Naaraan signum. a. *C. asseclana* b. *C. stephensiana* c. *C. alticolana*.
Fig. 5. Female signum. a. *C. asseclana* b. *C. stephensiana* c. *C. alticolana*.

Löydöt Pohjois-Euroopasta

Virolaiset löydöt:

Saarenmaa, Kogula, 20.6.1992, 2 ♂♂,
J. Junnilainen leg.
Pölva distr., Veski st., 22.6.1984 1 ♀, Märt
Kruus leg.

Suomalaiset löydöt:

Sa Mäntyharju 13.7.1951 1 ♂ O. Peltonen
leg.
Sa Suomenniemi 3.7.1952 1 ♂ T. Clayhills
leg.
Kb Liperi 25.6.1926 1 ♀, 23.6.1933 1 ♂,
1 ♀, 1936 2 exx., O. Winter leg.
Kb Liperi, Viinijärvi 1946 1 ♂, M. Kono-
nen leg.
Ok Paltamo 12.7.1949 1 f., E. Hellman leg.
Ok Puolanka 14.7.1956 1 ex., O. Peltonen
leg.
Ok Sotkamo, Aarreniemi 12.8.1957 1 ♀, A.
Mikkola leg.

Karjalaiset löydöt:

Kl Impilahti, 2.7.1916 3 exx., 8.7.1916
1 ♂, R. Fabricius leg. 1 ♂ ilman päiväm.,
Montell leg.
Kl Jaakkima 1 ex. ilman päiväm., Montell
leg.
Kl Salmi 1 ♀ ilman päiväm., K. Ehnberg
leg.
Kon Petrosawodsk 17.6. ilman vuosilukua,
J. Tengström leg.

Pietarin alueen löydöt:

St Petersburg distr. Lempaala 2 exx. ilman
vuosilukua (jatkosodan aikana), M. Pohjola
leg.

Viimeinen suomalainen havainto on Sotka-
mosta vuodelta 1957. Sen jälkeisiä yksilöitä
ei eri materiaaleista löytynyt valopyynnin
yleistymisestä huolimatta. Tosin laji on
hyvin vaikea tunnettava ja varsinkin heinä-
kuiset yksilöt sotkeutuvat varmasti *C. step-*
hensianaan.

Kiitokset

Kiitokset Lauri Kailalle, Markku Lehtosel-
le ja Reino Tyynelälle valokuvista.

Kirjallisuus

- Capuse, I. & Kovacs, A. 1987: Catalogue de
la collection de lepidopteres 'Laszlo
Dioszeghy' du musee depratatmental co-
vasna, Sfintu Gheorghe - Institut de
speologie 'Emil Racovita' - Bucarest 1-
397.
- Kuznetsov, V.I. & Jalava, J. 1988: Soviet-
Finnish entomological expeditions to
Southern Siberia 1982-1984. 2. Tortri-
cidae (Lepidoptera) - Nota Lepid.
11:126-138.
- Leraut, P. 1980: Liste Systematique et Syno-
nymique des Lepidopteres de France,
Belgique et Corse - Alexanor (Suppl.)
1-334.
- Razowski, J. 1959: European Species of
Cnephasiini - Acta Zool. Cracov. Tom
IV, Nr 6 1-423.

Suomen perhostutkimuksen vuosipalkinto 1992

Palkintolautakunta päätti vuoden 1992 parhaasta perhosalan julkaisusta palkita *Olli Marttilan työryhmineen* Päiväperhosopas kirjan johdosta. Kirja on runsaasti kuvitettu väritauluilla ja toukka- sekä kotelokuvilla sekä tarkoitettu laajalle yleisölle. Kirjan taustana on kuitenkin erittäin laaja tieteellinen aineisto, josta lajien kohdalle tässä tulee lyhyt tiivistelmä.

Olli Marttila on lisäksi vuonna 1992 julkaissut kirjan "Nokkosperhosen kesä", joka koostuu useista novellimuotoisista kirjoituksista eri vuodenaikoihin. Tämä on populaarisoitu teos käsitellen luonto- ja ensisijaisesti perhosaiheita "nokkosperhosen näkökulmasta". Teos pohjautuu tässäkin oleellisesti mo-

nivuotiisiin tieteellisiin havaintoihin sekä ympäristönmuutosten rekisteröintiin, monestikin ovat tieteelliset referenssit tunnistettavissa.

Olli Marttilalla on säännöllisesti, myös 1992, ollut tieteellisiä julkaisuja Baptriassa sekä hän on myös säännöllisesti kirjoittanut suuremmallekin yleisölle esim. Allergialehdessä sekä viikkolehdistä. Harva jäsenemme on pystynyt niin monipuoliseen ja runsaaseen perhosalan kirjalliseen toimintaan kuin Olli Marttila, vaikka kilpailu eri tekijöiden välillä tälläkin kertaa oli tiukka.

Palkintotoimikunta

Kirja-arvostelu

NOCTUIDAE EUROPAEA, Vol. 2, NOCTUINAE 2.
 Kirjoittanut Michael Fibiger
 1993 Entomological Press, Sorø, Denmark

Myynti ja jakelu: Apollo Books, Kirkeby Sand 19, DK-5771 Stenstrup Danmark – Tanska (Hinta 680 DKR sekä 10 % alennus, jos tilaa koko sarjan).

Näyttävä kirja, toinen osa ilmestyikin yllättävän nopeasti, n. kaksi vuotta ensimmäisen jälkeen. Käsittelee lajit *Epipsilia grisescens* – *Mesogona oxalina* sisältäen 116 lajia, joista runsaasti yli puolet ovat Suomesta tavattuja. Kirjassa on 230 sivua, 11 erittäin hyvätasoisista värikuvataulua sekä 116 levinneisyyskarttaa plus lukuisia tekstikuvia ja piirroksia. Englannin- sekä ranskankielinen teksti.

Poiketen muista käsikirjoista käsitellään tässä runsaasti alalajeja sekä lajien muotoja, jotkut ovat taas uusia ja ensimmäistä kertaa esillä. Jo ensimmäisen osan ilmestyttyä syntyi huomattavaa innostusta tutkia *tritici* – *crypta* lajiparia sekä myös muita *Euxoa*-lajeja, jotka todennäköisesti löytyisivät Suomesta. Tulokset lienevät vielä keskeneräiset, mutta lajeja löytynee sittenkin?

2 osassa käsitellään meilenkiintoisia lajeja,

esim. *Noctua*-suku, jossa on lajipareja sekä toisiaan lähellä olevia lajeja. Koko *Xestia*-suku sisältyy tähän osaan, vertailua pääsee näkemään meidän pohjoisten ja Alppien kantojen välillä esimerkiksi.

Viimeaikainen kokemus osoittaa selvästi, että juuri yökkösten joukosta löytyy Suomeen harhailevia kaukolajeja, joita ei pohjoismaisissa teoksissa käsitellä siitäkään huolimatta että Skoun "Nordens ugler" sisältää runsaasti tuoreesti löydettyjä uusia lajeja Pohjolasta.

Tieteellisesti korkeatasoinen ja asiantunteva teksti on lyhyt ja naseva, lajien levinneisyys kuvautuu kartoista, pikkutietoja on jouduttu karsimaan, mutta kuva-anti on mahtava sekä palvelee kaikkia yökkösalan harrastajia erinomaisesti. Hinta – laatusuhde on hyvä. Suosittelen lämpimästi kaikille yökkösiä harrastaville, kirja kattaa myös tulevaisuuden tarpeita.

Magnus Landtman

Vetoamus Suomen Perhostutkijain Seuran jäsenille

Käännyn Suomen Perhostutkijain Seuran Hallituksen puoleen seuraavassa asiassa. Olen tutkinut oppilaideni kanssa täpläverkkoperhosen (*Melitaea cinxia*) ekologiaa ja populaatiobiologiaa vuodesta 1991 lähtien. Elo-syyskuussa 1993 suoritimme 20 opiskelijan avustamana täpläverkkoperhosen esiintymisen tarkan kartoituksen Ahvenanmaalla. Tämän työn tuloksena tiedossamme on noin 1500 lajille sopivaa elinpaikkaa, mukaan lukien kaikki noin 25 m² suuremmat heinäratamo (*Plantago lanceolata*) tai tähkätädetyttä (*Veronica spicata*) kasvavat kedot. Näistä noin 500:lla todettiin täpläverkkoperhosen toukkia. Paikalliset populaatiot ovat kuitenkin hyvin pieniä, usein vain yhden toukkaryhmän kokoisia, ja mikäli olosuhteet seuraavan vuoden aikana eivät ole lajille suotuisia, lajin kannat voivat romahtaa todella alhaiselle tasolle. Tällä hetkellä (syyskuussa 1993) arvioimme koko Suomen kannan kooksi noin 3000 toukkaryhmää, eli noin 150000 toukkaa. Kesällä 1994 aikuisia perhosia kuoriutuu ehkä vain noin 10000 yksilöä. Tämä on hyvin vähän, kun vielä kesällä 1991 pienellä tutkimusalueella Finströmissä oli arviolta 8000 perhosta. Kannan tuleva kehitys riippuu luonnollisesti paljon tämän ja seuraavien vuosien sääoloista.

Tarkoituksenamme on suorittaa monipuolista koetoimintaa parissa sadassa paikallisessa populaatioissa. Koetoiminta ei lisää kuolevuutta, mutta antaa paljon lisää tietoa lajin biologiasta. Tässä työssä on tällä hetkellä kaksi väitöskirjaopiskelijaa ja pari pro gradu -tutkimuksen tekijää allekirjoittaneen ohella. Koska meidän on mahdotonta tiedottaa missä kaikissa populaatioissa (kedoilla) erilaisia kokeita järjestetään, vetoan Suomen Perhostutkijain Seuran Hallitukseen, jotta se tiedotaisi ja edelleen vetoaisi jäsenistöön täpläverkkoperhosen keräämisen lopettamiseksi Suomessa kolmeksi vuodeksi. Koska useimmat populaatiot ovat hyvin pieniä, pieninkin perhosmäärän kerääminen voi oleellisesti hankaloittaa tutkimuksen tekemistä ja tulosten tulkintaa. Korostan, että koetoimintaa tulaa harjoittamaan täpläverkkoperhosen koko esiintymisalueella Suomessa.

Toiseksi, tarkoituksemme on jatkossa istuttaa täpläverkkoperhosen takaisin entisille esiintymisalueilleen Manner-Suomessa, mistä laji on hävinnyt eikä kykene enää luontaisesti leviämään takaisin suuren isolaation takia. Tämän vuoksi Suomen Perhostutkijain Seuran jäsenten tulisi olla keräämättä täplä-

verkkoperhosta myös Manner-Suomessa, mutta kylläkin ilmoittamaan mahdollisista havainnoista FK Mikko Kuussaarelle (Osoite: Eläintieteen laitos, Ekologian osasto, PL 17, 00014 Helsingin yliopisto, Puh. 90-1917396). Siirtoistutukset tehdään lajin palauttamiseksi Manner-Suomeen, siis luonnonsuojelutarkoituksessa, eikä varmaan olisi perhosharrastukselle eduksi jos lajiin tällaisessa tilanteessa kohdistuisi keräilyä.

Kolmanneksi, olemme aloittamassa täpläverkkoperhosen populaatiogeneettisen tutkimuksen DNA-pohjaisilla menetelmillä. Myös vanhoista kokoelmayksilöistä on mahdollista eristää DNA:ta, mikä nostaa tällaisten yksilöiden tutkimuksellista arvoa. Riittävän DNA-määrän saamiseksi riittää melko pieni pala yksilöä. Tarkoituksemme on laatia mahdollisimman tarkka luettelo kaikista olemassa olevista kokoelmayksilöistä, jotka on pyydystetty Ahvenanmaan pääsaaren ja Föglön ulkopuolelta. Vetoamme Suomen Perhostutkijain Seuran jäseniin, jotta nämä ilmoittaisivat FK Mikko Kuussaarelle hallussaan olevista, muualta kuin Ahvenanmaan pääsaareltä ja Föglöstä pyydystetyistä yksilöistä. Haluaisimme tietää kunkin yksilön löytöpaikan, päivämäärän ja sukupuolen.

Tutkimuksen tuloksista tullaan raportoidaan Suomen Perhostutkijain Seuran jäsenille vuosittain.

Helsingissä 16. syyskuuta 1993

Ilkka Hanski
Eläintieteen professori
Helsingin yliopisto

Suomen Perhostutkijain Seuran hallitus käsittelee asian kokouksessaan 13.10.1993 ja päätti yksimielisesti esittää SPS:n jäsenille, että vetoamuksen pyynnöt toteutettaisiin sellaisinaan.

Tiedotuksia jäsenistölle

Kokouksia

Suomen Perhostutkijain Seuran kuukausi-kokoukset pidetään Helsingin yliopiston Eläintieteen laitoksen suuressa luentosalissa (Pohj. Rautatiekatu 13). Kokoukset alkavat klo 18.30. Talvi- ja kevätkauden ohjelma:

Joulukuu 8.12.

Göran Palmqvist: Förändringar i Sveriges fjärilfauna efter 1977 samt expansion av arter i Mellansverige. (1. Olavi Sotavallan muistoluento).

Sääntömääräinen syyskokous.

Kokouksessa käsitellään ehdotus perhostutkimuksen vuosipalkinnon johtosäännön muuttamiseksi:

Ehdotetaan kappale

"Palkinto jaetaan lähinnä kotimaisten lajien ekologiaa, taksonomiaa, genetiikkaa ja faunistiikkaa koskevista töistä kevät- tai muussa kevätkauden kokouksessa edellisen vuoden parhaaksi arvioidusta julkaisusta"

muutettavaksi muotoon

"Palkinto jaetaan perhosten ekologiaa, taksonomiaa, genetiikkaa ja faunistiikkaa koskevista töistä kevät- tai muussa kevätkauden kokouksessa edellisen vuoden parhaaksi arvioidusta julkaisusta".

Tammikuu 19.1.

Lauri Kaila: Katsaus uhanalaisten lajien esiintymiseen vuonna 1993.

Gustav Nordenswan: Vaeltajakatsaus.

Helmikuu 9.2.

Lauri Kaila & Sakari Kerppola: Mikrotiedonannot.

Maaliskuu 9.3.

Ilkka Hanski: Täpläverkkoperhosen (*Melitaea cinxia*) biologia Suomessa. Sääntömääräinen kevätkokous.

Huhtikuu 13.4.

Nils Ryrholm: Lasisiipisten biologiaa (Tarkempi otsikko ilmoitetaan myöhemmin).

Toukokuu 12.5.

Yöperhosseuran tulokset vuodelta 1993.

Havaintolomakkeiden palauttaminen

1. Makrotiedonannot – Seppo Revolle (joulukuun puoliväliin mennessä palautetut lomakkeet ehtivät Baptrian yhteenvetoon).
2. Mikrotiedonannot – Lauri Kailalle.
3. Uhanalaishavainnot – Lauri Kailalle.
4. Vaeltajahavainnot – Seppo Revolle.
5. Macrolep- ja Microlep-kartoitukset – Larry Huldenille.
6. Päiväperhosseuranta – Olli Marttilalle (joulukuun puoliväliin mennessä palautetut lomakkeet ehtivät Baptrian yhteenvetoon).

Baptrian ilmestymisaikataulu

Baptrian tavoitteena on ilmestyä seuraavasti: no 1 ennen maaliskuun kokousta, no 2 loppukevällä, no 3 ennen syyskuun kokousta ja no 4 ennen joulukuun kokousta.

Numero	Ilmestymisaika	Aineiston viimeinen jättöaika
1/94	maaliskuun alku	1.1.1994
2/94	toukokuu	1.3.1994
3/94	syyskuun alku	1.7.1994
4/94	joulukuun alku	1.10.1994

Baptrian erikoisnumeroita:

- Kainuun suurperhoset á 50 mk
 - Suomen punatäpläperhoset á 70 mk on vielä saatavana (toimituskulut postiennalla 30 mk/lähetys)
- Tilaukset Viestipainoon, yhteystiedot kansisivulla.

SEL:n jäsenet

Vuoden 1993 jäsenmaksun voit hoitaa maksamalla 190 mk SPS:n tilille:

Postipankki 800019-268583

7.12.93 mennessä.

JOULU LÄHESTYY

Nyt pukinkonttiin seuramme välittämiä julkaisuja



SUOMEN PERHOSET, MITTARIT 1

lajit: F.lacertinaria - B.tibiale

12 värikuvataulua

hinta: 160 mk

SUOMEN PERHOSET, MITTARIT 2

lajit: E.tenuiata - P.strigillaria

15 värikuvataulua

hinta: 240 mk

PÄIVÄPERHOSOPAS

30 värikuvataulua

Hinta: 90 mk



ENUMERATIO INSECTORUM FENNIAE, LEPIDOPTERA (1987) 40 mk

ENUMERATIO COLEOPTERORUM FENNOSCANDIAE, DANIAE ET BALTIAE (1992) 60 mk

SUOMEN PERHOSTEN VAIHTOPISTEARVOT (1993) 30 mk

Kirjoja välitetään seuraavilla tavoilla:

- postitse tilausosoitteella: Henry Holmberg, Vainiopolku 7, 00700 Helsinki
- kuukausikokousten yhteydessä
- eläinmuseon ala-aulan vaatteiden vartijoilta

Tiedotuksia jäsenistölle

Perhoskaappien yhteistilaus

Olemme tilanneet erän laadukkaita perhoskaappeja. Kaapit ovat ulkonäöltään mallia "Jalas". Kaapin runko on tehty koivuviilutehosta lastulevystä ja laatikot koivusta. Laatikoihin tulee tiiviit laskannet ja lisäksi kaapissa on lukitusmekanismi, jolla kaikki laatikot saa lukittua/vapautettua. Laatikoiden sisämita on 40 x 50 cm. Yhdessä kaapissa on 20 laatikkoo. Kaapin hinta on 3500 mk.

Kaapit valmistaa anttolalainen puuseppä Kari Pasanen (ei kerää itse). Kaapit ovat valmiit joulukuun alussa. Valmistaja sanoi tekeväänsä isomman sarjan kuin nyt olemme tilanneet, joten osa kaapeista on vielä vapaana.

Tiedustelut Pauli Saari, työ 90-513 700, koti 90-296 2252.

Syanidipullojen yhteistilaus

Helsingin Yliopiston apteekki on ilmoittanut, että syanidipulloja ei enää valmisteta yksittäin. He kyllä suostuvat valmistamaan niitä, kunhan kaikki tilaukset tulevat samalla kertaa. Tämän vuoksi kaikkien, jotka haluavat syanidipulloja, on esitettävä sitova tilaus tammikuun loppuun mennessä seuran sihteerille. Pullot on noudettava Helsingistä.

Hinnat ja pullojen koot ovat:

250 ml (10 g syanidia) 195,67 mk ja

500 ml (20 g syanidia) 237,00 mk.

Notulae Entomologicae Index IV

Kattaa volymit 61-69 (vuodet 1981-89). 90 sivun mittainen hakemisto on saatavilla hintaan 40 mk (plus postikulut). Maksun voi suorittaa myös Visa-, OK-, Eurocard- ja Mastercard-korteilla. Koska Notulaella ei ole enää minkäänlaista toimitusta tai muuta henkilökuntaa, kaikki tilaukset hoitaa:

TIEDEKIRJA, Kirkkokatu 14, 00170 Helsinki. Puhelin 90-635177, telefax 90-635017.

Etsintäkuulutus

Entomologica Fennica -lehti teki kuluvana vuonna erikoistarjouksen vanhoista vuosikeroista, jotta lehden levikki saataisiin nykyistä laajemmaksi. Toimituskunnalle yllätyksenä ilmeni kuitenkin, että ensimmäisen vuosikerran ensimmäinen numero pääsi loppumaan varastosta, kun takautuvia tilauksia tuli odotettua enemmän. Näin ollen meillä on muutamia tilaajia, jotka ovat maksaneet lehden takautuvasti, mutta joille ei ole riittänyt ensimmäistä vuosikertaa täydellisenä.

Kun Entomologica Fennica aikoinaan perustettiin korvaamaan Notulae Entomologicae ja Annales Entomologici Fennici, uuden lehden ensimmäisen vuosikerran ensimmäistä numeroa levitettiin melko vapaasti ikäänkuin mainoksena. Koska tätä ensimmäistä vihkosta saattaa olla eri seurojen jäsenillä tarpeettomina kappaleina, lehden toimitus pyytää, että tällaiset vihkot palautettaisiin toimitukseen, jotta jo maksetut tilaukset voitaisiin täydentää.

Antti Jansson

Lähetä lomake (tai sen kopio) osoitteella: Mikael Sinervirta, Ajurink. 21 A 1, 11710 Riihimäki tai tuo se SPS:n kokoukseen.
Tiedustelut p. 914-719595 arki-iltaisin klo 18–21.30

Hinnat ovat sitoumuksetta ja muuttuvat hankintahintojen muuttuessa.
Postiennakolla toimitettaessa lisätään toim.kulut 40 mk/lähetys, myös jälkitoimituksiin

Sukunimi
Etunimi
Lähiosoite
Postitoimipaikka
puh. koti
puh. työ

- noudetaan kokouksessa / 199
- lähetetään postiennakolla (ei lamppuja)
puuttuvat tavarat:
- saa jälkitoimittaa
- saa jäädä toimittamatta

Artikkeli		pakkaus	määrä	mk/pakk.	mk yht.
Hyönteisneula (tshekk.)	No 000	100		20	
		1000		180	
	No 00	100		20	
		1000		180	
	No 0	100		20	
		1000		180	
	No 1	100		20	
		1000		180	
	No 2	100		20	
		1000		180	
No 3	100		20		
	1000		180		
No 4	100		20		
	1000		180		
No 5	100		20		
	1000		180		
Mikroneula (Itäv.)	0,10 mm	500		65	
	0,15 mm	500		65	
	0,20 mm	500		65	
Etikettineula		500		25	
Putkilo (kirkas)	Ø 20x40 mm	10		15	
Mikroskoopilasi	76x26 mm	50		15	
Peitelasi	18x18 mm	100		15	
Kiinnityspahvi kovakuor.	4x11 mm	500		30	
	6,5x17 mm	500		35	
	10x21 mm	500		55	
				yht. mk	

Artikkeli		määrä	mk/kpl	mk yht.
Elohopealamppu	50 W		35	
	80 W		35	
	125 W		35	
Sekavalolamppu	160 W		60	
	500W E40		180	
Aurinkolamppu	300 W E27 UV		160	
Kuristin	50 W		80	
	80 W		80	
	125 W		80	
	80/125 W		100	
Kellokytkin	Theben		100	
Suurennuslasitaskulamppu			40	
Atulat, suora kärki, eritt. terävä			110	
– suora kärki, terävähkö			30	
– kulmakärki, terävähkö			40	
Levityslauta, palsaa	mikro 2 mm x 16 cm		18	
	mikro 1,5 mm x 30 cm		30	
	No 1: 2 mm x 30 cm		30	
	No 2: 4 mm x 30 cm		30	
	No 3: 6 mm x 30 cm		30	
	No 4: 8 mm x 30 cm		30	
	No 5: 11 mm x 30 cm		35	
No 6: 14 mm x 30 cm		35		
– jalopuuta säädettävä 0–25 mm x 40 cm			95	
Haavi, kokoontaitettava	Ø 40 cm		180	
	Ø 50 cm		210	
Varastolaatikko	20 x 16 cm		30	
	30 x 25 cm		45	
Puulaatikko, 2-puol.	30 x 40 cm		220	
Mikroskooppilasien säilytysltk 50 lasille			75	
Perhosten pisteluettelo	1993		30	
Enumeratio Lepidoptera	1987		35	
Enumeratio Coleoptera	1992		50	
		yht. mk		
		edell.sivu mk		
		toim.kulut mk		
		loppusumma		

Suomen Hyönteistieteellinen Seura

Kokoukset pidetään eläintieteen laitoksen isossa luentosalissa, P. Rautatiek. 13, 00100 Helsinki.

17.12. Kuukausikokous klo 18.45

Kevät- ja kesäretkiselostukset.
Kokouksen jälkeen illanvietto Eläinmuseon kahvilassa.

Kevätkauden 1994 kokousohjelma:

21.1. Kuukausikokous klo 18.45

FK Jyrki Tomminen: tukkijäärien (Monochamus-suku) esiintyminen ja biologia Suomessa
Kokouksen jälkeen iltapala Eläinmuseon kahvilassa.

18.2. Kuukausikokous klo 18.30

FT Lotta Sundström: Työläisten ja kuningat-

taren välinen ristiriita yhteiskuntahyönteisten parissa
Kokouksen jälkeen iltapala Eläinmuseon kahvilassa.

18.3. Kuukausikokous klo 18.45

Ohjelma avoin.
Kokouksen jälkeen iltapala Eläinmuseon kahvilassa.

15.4. Kuukausikokous klo 18.45

Ohjelma avoin.
Kokouksen jälkeen iltapala Eläinmuseon kahvilassa.

Seuran **kevätretki** järjestetään **28.5.** Espoon Nuuksiin.



SIJAINTI

- * Oulankajokivarressa (0,5 km joelle)
- * 12 km Oulangan kansallispuiston opastuskeskukseen
- * 45 km Rukalle

OULANGAN MAJA

- * 32 hengelle (8 kpl 4 hengen huoneita)
- * keittiö (astiasto, mikroaaltouuni, kylmiö, pakastin, astianpesukone)
- * iso oleskelutila (takka, TV)
- * sauna, pesuhuone, 3 WC:tä, kuivaushuone
- * puhelin
- * autopistokkeet
- * kanoottivuokraus
- * opaspalvelu
- * ryhmille alennusta

☎ 989/863418

OULANGAN ERÄLOMAT

25 Isokuusikko
93999 KUUSAMO

Ohjeita kirjoittajille

Yleisiä ohjeita

Vaikka Baptria sisältää ensisijaisesti perhosia käsitteleviä artikkeleita, voidaan myös muita hyönteisryhmiä koskevia kirjoituksia tarpeen mukaan julkaista. Artikkeleiden sisältöä ei rajata, pääpaino on kuitenkin faunistisilla ja ekologisilla töillä. Lehdessä julkaistaan myös Suomen Perhostutkijain Seuran kokouksielelmiä ja seuran tiedotuksia.

Teksti, jonka tulee olla hyvää yleiskielintä, voidaan kirjoittaa joko suomeksi tai ruotsiksi. Suomeksi kirjoitetun tekstin loppuun on mahdollisuuksien mukaan laadittava lyhennelmä ruotsiksi ja päinvastoin. Lyhennelmän tulee sisältää tekstin oleelliset kohdat.

Enintään 150-sanaisten englanninkielisen oleelliset avainsanat sisältävän tiivistelmän laadintaa suositellaan.

Kirjoittamisen teknisiä ohjeita

Käsikirjoitus erillisine kuvineen, kuvateksteineen ja taulukkoineen jätetään päätoimittajalle tämän ohjeiston mukaisesti valmisteltuna kolmena puhtaaksikirjoitettuna kappaleena. Käsikirjoituksissa on käytettävä kakso riviväliä, jotta tekstin sekaan mahtuu korjauksia ja kommentteja. Toimitukselle jätettävissä teksteissä on vältettävä käsin tehtyjä korjauksia. Mikäli käsikirjoitus on tehty tekstinkäsittelylaitteella (tähän tulisi pyrkiä), tulee paperitulosuksen ohkeen liittää vastaava esitys levykkeellä. Matriisikirjoittamalla tulostetun tekstin tulee olla ns. laatujaälkeä (NLQ), ts. kirjaimet eivät saa muodostua erillisistä pisteistä.

Huomaa tekstiä kirjoittaessasi erityisesti seuraavat seikat:

– Koiras- ja naarasmerkkien (merkit) paikalla teksteissä tulee käyttää sellaisia erikoismerkkejä, joita ei tekstissä muuten esiinny. Tällaisia ovat usein esim. #, @, £ ja \$. Tekstin mukana on oltava selvitys siitä, millä merkillä koiras- ja naarasmerkki on korvattu. Yksi naaras tai koiras merkitään yhdellä merkillä, kaksi tai useampia kahdella merkillä (esim. 1£, 3££, 1\$ ja 7\$\$). – Painetussa tekstissä esiintyy kolmen mittaisia viivoja; tavuviiva, miinus-merkki ja ajatusviiva. Käsikirjoituksessa tavuviivan paikalle lyödään yksi tavuviiva ja em. pidempien viivojen kohdalle kaksi peräkkäistä tavuviivaa. – Yksilö lyhennetään ex. ja monta yksilöä exx. – Auktoireita ei pääsääntöisesti käytetä. Ne ovat kuitenkin välttämättömiä teksteissä, jotka ovat luonteeltaan systemaattisia. Lajistolistien sekaannusten välttämiseksi teksteissä tulee mainita, minkä nimistön mukaisista lajinimistä on kysymys. – Alalajinimi, lajinimi ja suku kursivoidaan (alleviivataan) teksteissä. Ylemmän tasoisia taksonia tai aberraatioita ja forma ei kursivoida. Kursivointi voidaan suorittaa tekstinkäsittelyohjelman alleviivauksella. Jos käsikirjoituksen alleviivaus suoritetaan kynällä, tulee toimitukseen jättää yksi alleviivaamaton (kursivoimaton) käsikirjoituksen kopio. Kursivointi tehdään ohjeisten esimerkkien osoittamalla tavalla. Taivutusmuotoja, joissa nimen sanavartalo muuttuu tulee kuitenkin välttää. *Autographa gamma* – *Autographa gammian Acherontia atropos Ache-*

rontia atropoksen – Suomenkielen sääntöjä välilyönneistä välimerkkien yhteydessä tulee noudattaa.

Kuvat ja taulukot

Taulukoiden, jotka numeroidaan, tulee olla kooltaan joko palstan (40 merkkiä) tai sivun (80 merkkiä) levyisiä, rakenteeltaan yksinkertaisia ja ymmärrettäviä olevia varsinaiseen tekstiin tutustumatta. Kaikkiin taulukoihin on viitattava myös tekstissä.

Kaikki kuvat (kartat, piirroset, diagrammit jne.) nimitetään kuviksi, numeroidaan arabialaisin numeroin ja varustetaan kuvatekstillä. Kuvien eri osat erotetaan toisistaan isoin kirjaimin. Kirjoituksissa ei saa olla kuvia, joihin ei tekstissä viitata. Kuvat tulee suunnitella siten, että ne voi pienentää joko palstan (67 mm) tai sivun (140 mm) levyisiksi ja kuvateksteineen enintään 205 mm:n korkuisiksi. Puhtaaksipiirrettyjen kuvien tulee kestää pienennys lopulliseen kokoon. Käytännössä kuvaoriginaali saa olla enintään kolme kertaa suurempi kuin lopullisessa painetussa muodossaan. Kuvaoriginaalin suurin koko on A4. Valokuvat voi jättää joko mustavalkoisina paperikuvina tai diapositiiveina. Kuvamateriaali palautetaan vain eri sopimuksesta.

Kirjallisuusluettelo

Kirjallisuusluetteloon merkitään vain ne lähteet, joihin tekstissä viitataan. Luettelo laaditaan seuraavien esimerkkien mukaisesti.

Aikakauslehden artikkeli:

Suomalainen, E. 1985: *Microstega hyalinalis* (Hb.) (Lepidoptera, Pyraloidea), a moth species probably extinct in Finland. – *Notulae Entomol.* 65:123-126.

Kirja:

Muirhead-Thomson, R. C. 1991: *Trap Responses of Flying Insects.* – Academic Press. Lontoo, 287 ss.

Luku yhden tai useamman henkilön toimittamasta kirjasta:

Gerlach, S. A. 1978: *Nematomorpha.* – Teoksessa: Illies, J. (toim.), *Limnofauna Europaea.* 2. painos:50-53.

Laitoksen tai järjestön julkaisema raportti tms. ilman nimettyä tekijää. Viitataan otsikkoon tai julkaisijaan mahdollisimman tarkoituksenmukaisesti:

Ilmatieteen Laitos 1985: Kuukausikatsaus Suomen ilmastoon, heinäkuu 1985. – Valtion Painatuskeskus, Helsinki.

Kirjallisuusluettelossa ei käytetä kursivoiteja tai alleviivauksia.

Eripainokset

Artikkelin kirjoittajille toimitetaan 25 eripainosta maksutta.

SISÄLLYSLUETTELO

SIVU

Ülemaante, Rita: <i>Eucosma balatonana</i> (Osthelder, 1937), (Lepidoptera, Tortricidae) new to Estonia	95
Suomalainen, Esko: Porvoon maalaiskunnan suurperhosfauna 1926 – 1991	
1: Päiväperhoset. Rhopalocera.	98
Kaila, Lauri & Kerppola, Sakari: Mikroperhostiedonannot 1992	103
Jalava, Jukka: <i>Cnephasia alticolana</i> (Herrich-Schäffer, 1851), vanha karjalainen laji	114
Suomen perhostutkimuksen vuosipalkinto	118
Kirja-arvostelu	118
Vetoomus Suomen Perhostutkijain Seuran jäsenille	119
Tiedotuksia jäsenistölle	120, 122
Tarvikehinnasto	123
Suomen Hyönteistieteellinen Seura ilmoittaa	125

