



baptria

Suomen Perhostutkijain Seura r.y.
Lepidopterologiska Sällskapet i Finland r.t.

VOL 21 1996 N:o 1

BAPTRIA

Julkaisija - Utgivare

Suomen Perhostutkijain Seura ry.
Lepidopterologiska Sällskapet i Finland rf.
PL 17, 00014 HELSINGIN YLIOPISTO

Ilmestyminen - Utkommer

4 numeroa vuodessa - 4 häften per år

Tilaushinta - Prenumerationspris

140 mk ulkopuolisille - för icke medlemmar

Ilmoitukset - Annonser

takakansi - bakpärm	800 mk
1/1 sivu - sida	600 mk
1/2 sivu - sida	400 mk
1/4 sivu - sida	300 mk

SUOMEN PERHOSTUTKIJAIN SEURA RY.

LEPIDOPTEROLOGISKA SÄLLSKAPET I FINLAND RF.

Kokoukset

Varsinaiset kokoukset pidetään yleensä kuukauden toisena keskiviikkona, paitsi tammi- ja syyskuussa kolmantena, kuitenkin kesäkuukausia lukuunottamatta HY eläintieteen laitoksen suuressa luentosalissa klo 18.30 alkaen. Tarkemmat tiedot kokouksista ilmoitetaan jäsenille Baptriassa.

Hallitus - Styrelse

Puheenjohtaja - Ordförande

Antti Aalto, Anttilantie 10, 05840 Hyvinkää,
puh. 914-433 885 k, 914-45 871 t, 912-338
231 kesäas.

Varapuheenjohtaja - Viceordförande

Rauno Väisänen, Laajasuontie 2 A 11, 00320
Helsinki, puh. 90-576 374 k

Sihteeri - Sekreterare

Juha Pöyry, Mechelininkatu 12-14 B 69, 00100
Helsinki, puh. 90-191 7378 t

Rahastonhoitaja - Skattmästare

Risto Martikainen, Hallituskatu 23 A 12, 33200
Tampere, puh. 931-2221 816 k, 931-3899
199 t, 936-5384 084 kesäas.

Christer Hublin, Kaunismaenkuja 3 H, 00430
Helsinki, puh. 90-5665 408 k, 90-6950 288 t

Lauri Kaila, Mannerheimintie 120 A 16, 00270
Helsinki, puh. 90-4775 579 k, 90-1917 426 t

Magnus Landtman, Brändö parkvägen 44 A,
00570 Helsingfors, puh. 90-6849 242 k, 90-
4748 401 t

Muut virkailijat - Övriga funktionärer

2. sihteeri - 2. sekreterare

Henry Holmberg, Vainiopolku 7, 00700 Hel-
sinki, puh. 90-354 981 k, 90-6924 455 t

Makrotiedonantosihteeri - meddelanden

Seppo Repo, Ruuhipolku 10, 48310 Kotka, puh.
952-604 955 k

Mikroedonantosihteeri - meddelanden

Lauri Kaila, ks. hallitus

Kirjastonhoitaja - Bibliotekarie

Jorma Wettenhovi, Fallpakankuja 11 G 13,
00970 Helsinki, puh. 90-321 644 k

Keräilytarvikkeiden välittäjä-insamlingstillbehör

Mikael Sinervirta, tarvikkeita saatavana kokous-
ten yhteydessä, postitilaukset osoitteella:
Kolehmaisenukatu 3-5 A 1, 11100 Riihimäki,
puh. 914-719 595 k

Toimitus - Redaktion

Päätoimittaja: Päivö Somerma, Laiduntie 18 as
5, 02340 Espoo, puh. 90-801 2860

Toimitussihteeri: Mikko Kuussaari,

Kaarelantie 97 C 24, 00420 Helsinki,

puh./fax 90-566 1991, 90-191 7379 t,

sähköposti: Mikko.Kuussaari@Helsinki.fi

Erikoisnumeroiden toimittaja: Marko Nieminen,
Punamäenpolku 1 F 95, 00300 Helsinki, puh.
90-436 1619

Toimikunnat

Taloustoimikunta - Ekonomiutskott

Kauko Helomaa, Gresantie 2, 02700 Kau-
niainen, puh. 90-5050 581 k

Risto Martikainen, ks. hallitus

Mikael Sinervirta, ks. tarvikkevälittäjä

Jorma Wettenhovi, ks. kirjastonhoitaja

Julkaisu- ja julkaisutoimikunta - Publikationsnämnd

Päivö Somerma, ks. toimitus

Mikko Kuussaari, ks. toimitus

Lauri Kaila, ks. hallitus

Rahaston hoitokunta - Fondnämnd

Matti Ahola, Miehollantie 64, 16800 Hä-
meenkoski, puh. 918-7642 380 k

Kauko Helomaa, ks. taloustoimikunta

Arno Kullberg, Sallatunturintie 2 D 36,
00970 Helsinki, puh. 90-324 228 k

Magnus Landtman, ks. hallitus

Jäsenrekisteri - Medlemsregister

(Osoitteenmuutokset, jäsenmaksut)

Viestipaino Oy, Kalevantie 5, 33100 Tampere,
puh. 931-3899 199, fax 931-3899 190

Jäsenmaksut - Medlemsavgifter

Vuosijäsenet - Årmedlemmar 100 mk

Alle 15 v. jäsen ehdokkaat -

Medlemskandidater under 15 år 50 mk

Ainajäsenet - Ständiga medlemmar 1500 mk

Liittymismaksu - Anslutningsavgift 30 mk

Pankkiyhteys - Bankförbindelse

Postipankki 800019-268583

Paino - Tryckeri

Viestipaino Oy, Tampere

Makrotiedonannot 1995

Seppo Repo & Jaakko Kullberg

Records of Finnish Macrolepidoptera 1995

The article reports interesting Finnish Macrolepidoptera collected in 1995 as well as interesting findings of specimens collected in the previous years though not reported earlier.

Only one species *Peribatodes rhomboidarius* (D. & S.) is reported as new for Finnish fauna though it was collected already in 1992. Also 50 new provincial records are reported. Several migrant species were recorded more abundantly than normally: *Pontia daplidice* (L.), *Colias hyale* (L.), *Orthonama obstipata* (F.), *Agrius convolvuli* (L.), *Macroglossum stellatarum* (L.) and Heliothinae species. Some species which have earlier been treated migratorial in Finland have managed to establish populations on the southern coast: *Apatura iris* (L.), *Amphipyra pyramidea* (L.), *Noctua comes* Hb. and *Noctua janthe* (Bork.)

Kirjoittajien osoitteet - Authors' addresses:

Seppo Repo, Ruuhipolku 10, 48310 Kotka, Finland.

Jaakko Kullberg, Finnish Museum of Natural History, P.O. Box 17, FIN-00014 University of Helsinki, Finland.

Artikkelissa esitetään edellisen keräilykauden (1995) mielenkiintoisimmat suurperhoshavainnot sekä aikaisempien vuosien havaintoja, joita ei ole vielä julkaistu. Poikkeuksellisen runsaana esiintyneiden lajien kohdalla on lajinimen vieressä tiedossa olevien keräilykauden havaintojen kokonaisuus (suluissa) ja tämän jälkeen yksityiskohtaisempaa tietoa havainnoista.

Maalle uutena lajina ilmoitettiin *Peribatodes rhomboidarius* (D. & S.) vuodelta 1992. Uusia maakuntahavaintoja ilmoitettiin yhteensä 50. Vuosi 1995 oli selvästi normaalia parempi vaeltajaperhosten kannalta, vaikka yhtään maalle uutta suurperhoslajia ei havaittukaan. Poikkeuksellisen runsaina esiintyivät lajit: *Pontia daplidice* (L.), *Colias hyale* (L.), *Orthonama obstipata* (F.), *Agrius convolvuli* (L.), *Macroglossum stellatarum* (L.) ja Heliothinae-lajit. Useat aiemmin satunnaisena pidetyt lajit ovat onnistuneet lisääntymään maassamme ja muodostamaan populaatioita etelärannikon tuntumaan: *Apatura iris* (L.), *Amphipyra pyramidea* (L.), *Noctua comes* Hb. ja *Noctua janthe* (Bork.)

Macromeddelanden 1995

Artikeln presenterar de mest intressanta storfjärilsfynden år 1995 samt tidigare opublicerade observationer. Först anges inom parentes totalantalet under säsongen för en del arter och därefter mera detaljerade uppgifter om observationerna.

En art *Peribatodes rhomboidarius* (D. & S.) från år 1992 rapporterades som ny för den finska faunan. Totalt 50 nya landskapsfynd noterades. Förra året var bättre än normalt för migrerande arter, fast inga nya storfjärilarter observerades. Arterna vars förekomst var rikligare än normalt var *Pontia daplidice* (L.), *Colias hyale* (L.), *Orthonama obstipata* (F.), *Agrius convolvuli* (L.), *Macroglossum stellatarum* (L.) och Heliothinae-arterna. Flera arter som har varit tillfälliga i Finland har nuförtiden populationer i södra kusttrakten: *Apatura iris* (L.), *Amphipyra pyramidea* (L.), *Noctua comes* Hb. och *Noctua janthe* (Bork.).

Papilionidae

Parnassius apollo (L.) (RAUHOITETTU)
(yli 130 exx.)

A:Föglö 668:14, 17.-30.7.1995, noin 50 exx.,
näköhavaintoja, OJA & SIH

V:Parainen Isotervo 668:23, 15.7.1995, 8 exx., näköhavaintoja, LAI
 V:Parainen, 29.7.-1.8.1995, 50 exx. ja 6.8.1995, 1 ex., näköhavaintoja, MÄN
 V:Parainen, 2.8.1995, 4 exx., näköhavaintoja, LIN
 V:Parainen 668:24, 6.8.1995, 1 ex., näköhavainto, MÄK
 V:Dragsfjärd Orö 664:23, n. 25 exx., näköhavaintoja, KUJ
 U:Hanko Russarö 663:27, 1 ♀, näköhavainto, KUJ
 U:Hanko 664:27, useilla saarilla, näköhavaintoja, KUJ
 U:Kirkkonummi Upinniemi, 3 exx., näköhavaintoja

Parnassius mnemosyne (L.) (RAUHOITETTU) (noin 80 exx.)

A:Föglö, 15.6.1995, 20 exx., näköhavaintoja, PII
 A:Lemland, 14.-15.6.1995, 10 exx., näköhavaintoja, PII
 V:Iniö Salmisholm 670:18, 22.6.1995, 5 exx., näköhavaintoja, VAL
 EH:Somero Häntälä 672:29-30, 15.-17.6.1995, 21 exx., näköhavaintoja, SOR & KEH
 EH:Somero Häntälä 672:30, 20.6.1995, 17 exx., näköhavaintoja, LAI
 EH:Somero, 24.6.1995, 4 exx., näköhavaintoja, MÄK

Iphiclides podalirius (L.)

V:Tammisaari Tenhola kk, 16.7.1995, 1 ex., näköhavainto, Eriksson, R., toinen havainto Suomesta.

Pieridae

Pontia daplidice (L.) (n. 400 exx.)

V:Parainen 667:57, 15.8.1995, 1 ♂, KUL
 U:Hanko Täktom 664:28, 30.7.1995, 2 exx., FRA
 U:Hanko 664:27, 13.8.1995, 1 ex. ja 18.8.-1995, 1 ♂, TER
 U:Hanko 664:27, 2.8.1995, 1 ♂, SIK
 U:Hanko Tvärminne 664:28, 14.6.1995, 1 ♂, LEM
 U:Siuntio 667:34, 6.8.1995, 4 ♂♂ 2 ♀♀ ja 13.8.1995, 3 ♂♂, STY
 U:Kirkkonummi 665:35, 22.6.1995, 1 ♂, 15.8.1995, 6 ♂♂ 1 ♀, 19.8.1995, 7 ♂♂ 3 ♀♀ ja 13.-16.9.1995, 4 ♂♂ 4 ♀♀, PIT
 U:Kirkkonummi 665:35, 17.9.1995, 3 ♂♂ ja 19.9.1995, 5 ♂♂, PAK
 U:Kirkkonummi 665:35, 8.8.1995, 9 ♂♂ 5 ♀♀, 13.8.1995, 7 ♂♂ 2 ♀♀ ja 20.8.1995, 2 ♂♂, PAK
 U:Kirkkonummi 666:36, 14.6.1995, 1 ♂ 1 ♀, OJA
 U:Espoo 667:36, 6.8.1995, 1 ♂, TER
 U:Espoo 667:37, 3.8.1995, 1 ♂, TER
 U:Espoo Röylä 668:373, 3.8.1995, 1 ♂, ELF

U:Helsinki Vuosaari 668:39, 26.6.1995, 1 ♀, LMV
 U:Helsinki Vuosaari 667:39, 30.7.1995, 1 ex., LNB
 U:Helsinki Vuosaari 668:39, 28.7.-1.8.1995, 21 exx., LNB
 U:Helsinki Vuosaari 668:39, 30.7.1995, 3 ♂♂ 12 ♀♀ ja 1.8.1995, 2 ♂ 4 ♀, NDS
 U:Helsinki Vuosaari, 1.8.1995, 1 ♂, NIS
 U:Helsinki Vuosaari 6677:398, 2.-11.8.1995, 5 ♂♂ 6 ♀♀, ELF
 U:Helsinki Vuosaari 668:39, 17.8.1995, 1 ♂, PIT
 U:Helsinki Vuosaari, 21.9.1995, 2 ♂♂ 1 ♀, VIR
 U:Helsinki Vuosaari 668:39, 21.9.1995, 2 ♂♂, SII
 U:Helsinki Vuosaari 668:39, 29.7.-18.9.1995, 15 ♂♂ 21 ♀♀, LMV
 U:Helsinki 667:39, 28.7.1995, 1 ♂, KOH
 U:Helsinki Kyläsaari 6676:388, 2.-3.8.1995, 2 ♂♂ 2 ♀♀, ELF
 U:Helsinki Kyläsaari 667:38, 1.8.1995, 3 ♀♀, NDS
 U:Helsinki Jollas 667:39, 3.8.1995, 1 ♂, LEM
 U:Helsinki 667:38, 6.8.1995, 1 ex., NUP
 U:Helsinki 667:38, 19.9.1995, 1 ex., Karvonen, E.
 U:Helsinki 668:39, 10.9.1995, 1 ♀, TER
 U:Helsinki, 17.9.1995, 4 exx., SLT
 U:Helsinki 667:38, 18.9.1995, 1 ♀, KOH
 U:Vantaa Porvoonlahti 668:39, 27.7.1995, 1 ex., LNB
 U:Vantaa/Helsinki 668:39, 29.7.-3.8.1995, 6 ♂♂ 5 ♀♀, SII
 U:Järvenpää 671:39, 3.8.1995, 1 ex., näköhavainto, TAH
 U:Sipoo Svartböle 669:40, 2.8.1995, 1 ex., LNB
 U:Sipoo 668:41, 17.9.1995, 2 exx., LEP
 U:Mäntsälä 672:40, 7.8.1995, 1 ♂, ELO
 U:Pernaja Gammelby 671:43, 27.7.1995, 1 ♀ ja 2.-3.8.1995, 2 ♂♂ 2 ♀♀, SAM
 U:Pernaja 671:44, 4.8.1995, 1 ♀, RSL
 U:Pernaja 671:44, 4.8.1995, 2 ♂♂, ELO
 U:Porvoon mlk 667-9:43, 31.7.-6.8.1995, 5 ♂♂ 2 ♀♀, HBL
 U:Porvoon mlk Söderskär, 11.8.1995, 1 ♂ ja 19.9.1995, 1 ♂, NDS
 U:Porvoon mlk Långören, 20.8.1995, 2 ♂♂, NDS
 U:Porvoon mlk 669:43, 1.-28.8.1995, 50 ♂♂ 2 ♀♀, BAG
 U:Porvoon mlk 669:43, 30.7.-13.8.1995, 50 exx. ja 13.9.1995, 1 ♂, LDM
 U:Porvoon mlk Epoo, 5.-11.8.1995, 8 ♂♂ 2 ♀♀, LUN
 U:Porvoon mlk Epoo 669:43, 8.1995, 17 exx., SUN
 U:Porvoon mlk 667:44, 30.7.1995, 1 ♂ 3 ♀♀, ELO
 U:Pyhtää Ristisaari 668:48, 30.7.1995, 1 ♂, LUU

EH:Hattula Suontaka 678:35, 5.9.1995, 1 ♂, KAN
 EH:Kuusankoski 675:47, 18.9.1995, 14 ♂♂ 3 ♀♀, NIK
 EH:Kuusankoski 675:48, 16.-17.9.1995, 4 ♂♂, NIK
 EH:Kuusankoski 675:47, 18.-19.9.1995, 6 ♂♂ 1 ♀, MAT
 EH:Kuusankoski 675:48, 21.9.1995, 1 ♂, MAT
 EK:Imatra Räikkölä, 24.7.-3.8.1995, 6 ♂♂ ja 5.-8.9.1995, 2 ♂♂, MAL
 EK:Joutseno, 2.8.1995, 1 ♀, TAI
 EK:Joutseno, 5.8.1995, 1 ♂, RTN & VAI
 EK:Kotka Kaarniemi, 4.8.1995, 1 ♀, VAT
 EK:Lappeenranta Nuijamaa 676:58, 29.7.1995, 1 ♂, MUS
 ES:Imatra Mellonmäki 678:59, 27.8.1995, 1 ♀, KAR
***Colias hyale* (L.)** (n. 130 exx.)
 V:Dragsjärd Orö 664:23, 27.7.1994, 3 exx., Kuisma, M.
 U:Pernaja Gammelby 671:43, 4.8.1995, 1 ♀, HAR
 U:Helsinki Vuosaari 667:39, 30.7.1995, 1 ♂, NDS
 EK:Vehkalahti Kolsila 6721:518, 16.8.1995, 1 ♂, ELF
 EK:Virolahti Virojoki 6718:537, 6.8.1995, 1 ♂, ELF
 EK:Virolahti Vaalimaa 6720:544, 12.-13.8.1995, 3 ♂♂, ELF
 ES:Joutseno 677:59, 16.7.1995, 1 ex., MAL & HUU
 ES:Joutseno Suokumaa, 22.7.1995, 1 ♀, LUN
 ES:Taipalsaari 678:56, 28.7.1995, 1 ex., NUP
 ES:Joutseno 677:59, 26.7.1995, 1 ♂, TER
 ES:Joutseno Suokumaa 677:59, 28.7.1995, 3 ♂♂ ja 31.7.1995, 2 ♂♂, SUN
 ES:Joutseno 677:58, 29.7.1995, 6 ♂♂, MUS
 EK:Joutseno, 1.8.1995, 2 ♂♂, RKI & KVN
 EK:Joutseno, 1.-7.8.1995, 3 ♂♂ 2 ♀♀, TAI
 EK:Joutseno, 5.8.1995, 2 ♂♂, RAN & VAI
 EK:Joutseno, 11.7.-15.8.1995, 7 exx., MAL
 ES:Imatra Näträmälä 678:59, 22.7.1995, 1 ♂, KAR
 ES:Imatra 677:59, 26.7.1995, 1 ♂ 1 ♀, TER
 ES:Imatra 678:59, 26.7.1995, 1 ♂, MAL & HUU
 ES:Imatra 679:59, 16.-30.7.1995, 7 exx., LAA
 ES:Imatra Mellonmäki 678:59, 3.6.1995, 1 ♀ ja 30.7.1995, 1 ♂, KAR
 ES:Imatra 678:59, 2.8.1995, 1 ♂, ELO
 ES:Imatra Karhukallio 678:59, 12.8.1995, 1 ♀, KAR
 ES:Imatra 678:59, 11.7.-15.8.1995, 8 exx., MAL
 ES:Kerimäki 687:60, 16.-27.7.1995, 17 ♂♂ 6 ♀♀, MAK
 ES:Savonlinna 687:60, 16.7.1995, 1 ♂, MAK
 PK:Rääkkylä 691:64, 1.8.1995, 3 exx., KET & KAR

PK:Pyhäselkä 693:64, 31.7.-17.8.1995, 30 exx., KET & KAR
 PK:Joensuu 694:64, 14.8.1995, 1 ex., KET & KAR
 PK:Joensuu 694:64, 3.7.1995, 1 ♂ 1 ♀, MÄS
 PK:Lieksa 702:65, 30.7.-28.8.1995, 5 exx., LAP & OIN
 PK:Ilomantsi 696:72, 3.6.1995, 1 ♀, TAH
 PK:Ilomantsi Julunniemi 695:69, 9.6.1995, 1 ♂ 1 ♀, HLN

Lycaenidae

Quercusia quercus (L.)

U:Pyhtää 670:47, 30.7.1995, 1 ex., LNB

Celastrina argiolus (L.)

EP:Alavus 692:31, 28.5.1995, 1 ex. gynandromorfi, KOI

Pseudophilotes baton (Bergsträsser) (RAUHOITETTU)

St:Säkylä, 23.6.1995, 3 exx., näköhavaintoja, MAK

Scolitantides orion (Pallas) (RAUHOITETTU)

EH:Heinolan mlk, 11.6.1995, 1 ♂ 1 ♀, näköhavaintoja, SOR & KEH

Maculinea arion (L.) (RAUHOITETTU)

EH:Asikkala, 25.6.1995, 1 ex., näköhavainto, SOR

Nymphalidae

Apatura iris (L.) (n. 60 exx.)

V:Dragsjärd 665:25, 20.7.1995, 1 ♀, TAA
 U:Hanko Tvärminneby 664:28, 20.7.-3.8.1995, 3 ♂♂ ja 15 exx., näköhavaintoja, ATT
 U:Tammisaari Gullö, 17.7.1995, 1 ♂, 19.7.1995, 1 ♂ ja 26.7.1995, 1 ex., näköhavainto, MIK
 U:Paikka ei ilmoitettu, 17.-27.7.1995, 16 ♂♂ 20 ♀♀, ERV
 U:Helsinki Mellunmäki 668:39, 25.7.1995, 1 ♂, LMV

Argyronome laodice (Pallas)

EK:Vehkalahti 672:50, 31.7.1994, 1 ♀, TOI

Clossiana thore (Hb.) (RAUHOITETTU)

PK:Tohmajärvi, 6.7.1995, 5 exx., näköhavaintoja, SOR

Clossiana titania (Esper) (RAUHOITETTU)

U:Askola, 20.7.1995, 1 ♂ 1 ♀, näköhavaintoja, HMO

Melitaea diamina (Lang) (RAUHOITETTU)

EH:Tampere, 27.6.1995, 16 exx., näköhavaintoja, VDP

Geometridae

- Comibaena bajularia* (D. & S.)
U:Inkoo 665:32, 29.6.-15.7.1995, 1 ♂, VUO
- Hemitheia aestivaria* (Hb.)
U:Hanko Tvärminne 664:28, 17.-25.7.1995, 1 ♂, LDM & HBL
- Timandra griseata* Petersen, W.
Kn:Paltamo Melalahti 7145:532, 15.-22.7.1995, 1 ♂, LEI, **Kn:lle uusi.**
- Scopula rubiginata* (Hfn.)
U:Hanko 664:28, 30.7.-3.8.1993, 1 ♀, HUU, MAL & AIR
Es:Imatra, 8.7.1995, 5 ♂♂ 1 ♀, NDS
- Scopula ornata* (Scop.)
U:Hanko 664:28, 16.7.1993, 1 ♂, HUU & MAL
U:Hanko 664:28, 30.7.-3.8.1993, 1 ♂, HUU, MAL & AIR
- Idaea muricata* (Hfn.)
KP:Kalajoki 713:34, 11.7.1995, 1 ♂, PTO
- Orthonama obstipata* (Fabr.) (12 exx.)
U:Kirkkonummi 665:35, 30.8.-7.9.1995, 2 ♂♂, PAK & PIT
U:Kirkkonummi Mäkiluoto 664:35, 28.8.-11.9.1995, 1 ♂, SUN
U:Kirkkonummi Kantvik 666:35, 1.-11.9.1995, 1 ♂, SUN
U:Kirkkonummi Rilax 666:35, 28.8.-11.9.1995, 1 ♂, SUN
U:Helsinki Eira, 3.8.1995, 1 ♂ ja 5.9.1995, 1 ♀, NIS
U:Helsinki Santahamina 6672:392, 5.9.1995, 1 ♂ ja 6.9.1995, 1 ♂, KUM
U:Helsinki, 8.9.1995, 1 ex., KER
U:Sipoo 668:41, 11.9.1995, 1 ex., LEP
U:Pernaja Strömsland 669:45, 27.8.-6.9.1995, 1 ♂, KNT
- Xanthorhoe quadrifasiata* (Clerck)
Kn:Sotkamo Aarreniemi 7122:546, 21.-28.7.1995, 1 ♂, LEI **Kn:lle uusi.**
Kn:Paltamo Melalahti 7145:532, 12.-19.8.1995, 1 ♂, LEI
- Larentia clavaria* (Hw.)
PPE:Oulu 7215:430, 15.-18.8.1995, 1 ♂, PÖH, **PPE:lle uusi.**
- Eulithis pyropata* (Hb.)
A:Lemland 671:12, 21.7.1992, 1 ♂, VUO, **A:lle uusi.**
- Colostygia olivata* (D. & S.)
St:Vammala Tervakallio 681:28, 19.-24.7.1995, 1 ♀, LIN, **St:lle uusi.**
EP:Vaasa Vanha satama 700:23, 24.-31.7.1995, 1 ex., KON, **EP:lle uusi.**
- Eupithecia tenuiata* (Hb.)
PH:Jyväskylän mlk Keski-Polakka 6909:433, 22.7.1995, 1 ♂ 2 ♀♀, KUL, **PH:lle uusi.**
- Eupithecia selinata* H.-S.
PK:Kitee Papinniemi 688:65, 24.6.1993, 1 ex., SUN
LK:Parikkala 683:63, 11.-15.6.1995, 1 ♀, MAL & HUU, **LK:lle uusi.**
- Eupithecia groenblomi* Urbahn
EH:Kuhmoinen 683:39, 16.-17.9.1995, 5 larvae, SIK
Kn:Kajaani Laajankangas 7122:536, 3.-4.9.1992, 1 ♀, LEI
- Eupithecia pernotata* (Guenee)
EH:Janakkala 6762:369, 3.7.1988, 1 ♀, VUO, **EH:lle uusi.**
- Eupithecia expallidata* Dbld.
PH:Jyväskylän mlk Keski-Polakka 6909:433, 4.-17.7.1995, 1 ♂ 1 ♀, KUL, **PH:lle uusi.**
PPp:Rovaniemen mlk 7380:449, 16.7.1993, 1 ♀, PÖH, **PPp:lle uusi.**
- Eupithecia succenturiata* (L.)
KemL:Kittilä Alakittilä 7507:412, 22.-25.7.1993, 2 exx., Mäkisalo, I., **KemL:lle uusi.**
- Eupithecia ochridata* (Pinker)
EH:Kuorevesi 6864:384, 4.9.1974, 1 ex, LAH, **EH:lle uusi.**
- Chloroclystis rectangularata* (L.)
Kn:Sotkamo Aarreniemi 7122:546, 28.7.-4.8.1995, 1 ♀, LEI, **Kn:lle uusi.**
Kn:Paltamo Melalahti 7145:532, 12.-19.8.1995, 1 ♀, LEI
- Chesias legatella* (D. & S.)
V:Salo 670:28, 6.10.1995, 1 ex., NUR
- Semiothisa artesiaria* (D. & S.)
U:Kirkkonummi 665:35, 13.-22.7.1995, 1 ♀, PAK & PIT
U:Sipoo 668:41, 18.7.1995, 1 ex., LEP
- Petrophora chlorosata* (Scop.)
EH:Loppi 674:34, 25.5.-6.6.1993, 1 ♂, VUO, **EH:lle uusi.**
- Hypoxystis pluviaria* (Fab.)
U:Pernaja Rabbas 6682:441, 3.6.1995, 2 ♂♂, KUM
- Apeira syringaria* (L.)
ES:Joutseno 677:59, 3.-6.7.1995, 4 ♂♂ 1 ♀ ja EK 8.7.1995, 1 ♂, MAL & HUU, **ES:lle uusi.**
- Ourapteryx sambucaria* (L.) (15 exx.)
A:Lemland 671:12, 12.7.1993, 1 ♂, VUO, **A:lle uusi.**
U:Hanko Russarö 663:27, 14.-27.7.1995, 1 ♂, KUJ
U:Hanko 664:28, 11.-16.7.1993, 5 ♂♂, HUU & MAL
U:Hanko 664:27, 13.7.1995, 1 ♂, ERV
U:Hanko Tvärminne 664:28, 22.-29.7.1995, 1 ♂, HLN
U:Hanko Tvärminneby 664:28, 2.-18.7.1995, 2 exx. ja 19.7.-3.8.1995, 2 exx., HEL & JAR
U:Helsinki Vuosaari 668:39, 13.7.1995, 1 ♂, LMV
LK:Parikkala 682:63, 5.7.1995, 1 ♂, KEL
- Colotois pennaria* (L.)
KP:Kestilä 7139:465, 26.8.-3.9.1995, 1 ♂ ja 4.-10.9.1995, 1 ♂, PÖH, **KP:lle uusi.**
KP:Kannus 7092:350, 1.-8.9.1995, 1 ♂, KAU
KP:Merijärvi 7135:376, 3.-10.10.1995, 1 ♂, ITA

Agriopsis aurantiaria (Hb.) (runsas)

- LK:Simpele 681:63, 25.9.-22.10.1994, 1 ♂, SIN, **LK:ille uusi.**
 LK:Simpele 681:63, 23.9.-14.10.1995, 1 ♂, SIN
 PK:Liperi 6947:629, 7.10.1995, 1 ♂, MÄS, **PK:ille uusi.**
 PK:Pyhäselkä 693:64, 5.-8.10.1995, 1 ♂, KAM

Erannis defoliaria (Clerck) (runsas)

- LK:Simpele 681:63, 26.9.-7.10.1993, 2 ♂♂, SIN, **LK:ille uusi.**
 LK:Simpele 681:63, 23.9.-14.10.1995, 23 ♂♂, SIN
 Kn:Paltamo Melalahti 7145:532, 28.9.-4.10.1995, 1 ♂, LEI, **Kn:ille uusi.**
 Kn:Sotkamo Naapurivaara 7120:559, 30.9.-12.10.1995, 4 ♂♂, LEI

Peribatodes rhomboidarius (D. & S.)

- V:Turku 671:23 8.8.1992, 1 ♂, VUO, maalle uusi laji.

Peribatodes secundarius (D. & S.) (48 exx.)

- A:Föglö 668:14, 29.7.1995, 1 ♂, OJA & SIH
 A:Lemland; Sund; Eckerö, 11.8.-14.8.1995, 11 ♂♂ 3 ♀♀, MUS
 A:Lemland Herrövikén, 16-18.8.1995, 1 ♂ 1 ♀, NIS
 V:Houtskär 6690:182, 28.7.-5.8.1995, 3 ♂♂ 2 ♀♀, BRU
 V:Turku Satava 670:23, 31.7.1995, 1 ex. ja 2.8.1995, 1 ex., WIN
 V:Dragsfjärd, Örö 664:23, 18.-25.7.1995, 2 ♂♂, 26.7.-4.8.1995, 12 ♂♂ 2 ♀♀ ja 11.-23.8.1995, 2 ♂♂, KUJ
 V:Hiittinen, 29.7.1995, 2 exx., LUN
 U:Hanko Russarö 663:27, 4.-11.8.1995, 1 ♀, KUJ
 U:Hanko Tvärminne 664:28, 1.8.1995, 2 ♂♂, HBL & LDM, **U:ille uusi.**
 EH:Orivesi 6834:364, 16.8.1995, 1 ♂, LAH, **EH:ille uusi.**

Alcis jubatus (Thnbg)

- LK:Parikkala 681:63, 13.-18.8.1995, 1 ♂, SIN, **LK:ille uusi.**

Hypomecis punctinalis (Scop.) (22 exx.)

- U:Helsinki 667:39, 3.-19.6.1995, 1 ♂, HEL
 U:Helsinki Santahamina 6672:392, 5.-10.6.1995, 4 ♂♂, KUM
 U:Helsinki Santahamina 667:39, 7.-12.6.1995, 1 ♂, KUA
 U:Helsinki Vallisaari 667:38, 31.5.-7.6.1995, 2 ♂♂, KOS & SOM
 U:Porvoon mlk 667:41, 4.-11.6.1995, 1 ♂, HBL
 U:Porvoon mlk 667:43, 11.-17.6.1995, 1 ♂, LDM
 U:Porvoon mlk Pellinki 668:44, 4.-7.6.1995, 6 ♂♂, KUM
 U:Porvoon mlk Pellinki, 10.-15.6.1995, 1 ex., WID
 U:Pernaja Strömsland 669:45, 11.-15.6.1995, 1 ♂, KNT

- U:Pyhtää Ristisaari 668:48, 24.6.-16.7.1995, 1 ♂, LUU & KLE
 EK:Kotka Juurikorpi 672:49, 7.6.1995, 1 ex., SUO
 EK:Kotka Juurikorpi 672:49, 7.-10.6.1995, 1 ♂, MUS
 ES:Joutseno 677:59, 11.6.1995, 1 ♂, MAL & HUU

Campaea margaritata (L.) (hyvin runsas)

- V:Dragsfjärd Örö 664:23, 1995, yli 1000 exx., KUJ
 U:Hanko: Keskusta, Russarö, Tulliniemi, Tvärminne, runsas, useat keräilijät

Lasiocampidae

Gastropacha quercifolia (L.)

- ES:Imatra, 16.6.-15.7.1995, 5 ♂♂, MÄL

Sphingidae

Agrius convolvuli (L.) (14 exx.)

- EH:Lempäälä, 24.8.1992, 1 ♀, Liikanen, J.
 EK:Kotka Mussalo 670:49, 9.1994, 1 ex., Kuosmanen, M.
 PPe:Oulunsalo 720:42, 23.9.1994, 1 ex., Kiviaho, M.
 V:Houtskär 6690:182, 23.8.-8.9.1995, 9 exx., BRU
 U:Inkoo 665:32, 30.8.-16.9.1995, 1 ex., VUO
 EH:Hattula Lepaa 678:35, 17.9.1995, 1 ♂, KAN

Macroglossum stellatarum (L.) (noin 120 exx.)

- V:Houtskär 6690:182, 26.7.-7.9.1995, 8 exx., BRU
 V:Iniö, 25.7.1995, 1 ex., VAI
 V:Masku 672:23, 13.6.1995, 1 ex., näköhavainto, 29.8.1995, 1 ex. ja 18.9.1995, 1 ex., näköhavainto, PUL
 V:Naantali Kultaranta, 15.8.1995, 1 ♀, KUL
 V:Nauvo Biskopsö 668:22, 11.8.1995, 1 ♂, SUN
 V:Dragsfjärd Örö 664:23, 11.6.1995, 1 ♂, KUA
 V:Hiittinen Rönölandet, 25.8.-5.9.1995, useita näköhavaintoja, Luther, M.
 U:Hanko 664:28, 27.8.-10.9.1995, 1 ♂, TER
 V:Ekenäs Tenala 6667:298, 13.8.1995, 1 ex., TAN
 U:Siuntio, asema, 31.7.1995, 1 larva, TAN
 U:Helsinki 667:38, 13.9.1995, 1 ex., SAK
 U:Helsinki 667:38, 17.8. 4.9.1995, 2 exx., näköhavaintoja, LDM
 U:Helsinki 667:38, 23.8.1995, 1 ♀, NDS
 U:Helsinki 667:38, 3.9.1995, 2 exx., 4.9.1995, 3 exx. ja 18.9.1995, 1 ex., KOH
 U:Helsinki 667:39, 15.8.1995, 1 ex., SAK
 U:Helsinki 667:39, kesä/heinäkuu 1995, 15 larvae, KOS & NDS

U:Helsinki 668:38, 22.8.1995, 1 ex. ja 5.9.1995, 1 ex., KUM
 U:Helsinki Malminkartano, 16.8.1995, 1 ex., näköhavainto, Ahola, J.
 U:Helsinki Vallisaari 667:38, 7.1995, 1 larva, KOS & SOM
 U:Inkoo Degerby 666:34, 28.5.1995, 1 ♀, Keskinen, P.
 U:Kirkkonummi Rönnskär, 28.5.1995, 1 ex., NYG, KAR
 U:Loviisa Valko, 2.8.1995, 3-4 exx., näköhavaintoja, Koponen, V.
 U:Mäntsälä Soukkio 6731:404, 8.1995, 1 ex., tuntematon
 U:Pyhtää Kaunissaari 669:48, 19.8.1995, 1 ♀ ja 21.8.1995, 1 ♂ 1 ♀, MUS
 U:Pyhtää Kaunissaari 669:48, 24.8.1995, 1 ♀, KLEM
 U:Pyhtää kk 670:47, 27.8.1995, 1 ex., LUU
 EK:Hamina, .9.1995, 1 larva, RKI
 EK:Hamina, 18.9.1995, 4 larvae, TAI
 EK:Hamina, 9.9.1995, 1 larva, RAN
 EK:Kotka Karhula 671:49, 25.8.1995, 1 ♂, SUO
 EK:Kotka Mussalo 670:49, 23.8.1995, 1 ♀, SUO
 EK:Kotka Mussalo 670:49, 8.8.1995, 1 ♀, 25.8.1995, 1 ♀ ja 4.9.1995, 1 ♂, MUS
 EK:Nuijamaa, 28.9.-6.10.1995, 1 ex., RÖN & SVA
 EK:Virolahti Pajulahti 671:54, 28.8.1995, 1 ex., LUU
 EK:Virolahti Pajulahti 672:54, 31.8.1995, 1 ♂ ja 3.9.1995, 1 ♀, MUS
 EK:Virolahti Pajulahti 672:54, 31.8.1995, 1 ♂, SUO
 EK:Virolahti Parrio, 28.5.1995, 1 ex., Vastamäki, J.
 EK:Virolahti Virojoki 6719:539, 15.6.1995, 1 ♂, 30.7.1995, 1 ♂ 1 ♀ ja 25.8.1995, 2 ♀♀, ELF
 St:Hämeenkyrö, 9.1995, 2 exx., Korhonen, I.
 St:Ikaalinen Sarkkila, 8.6.1995, 1 ex., 16.8.1995, 1 ex. ja 17.8.1995, 1 ♂, HAK
 EH:Hämeenlinna 676:35, 19.8.1995, 1 ex., näköhavainto, Lindholm, E.
 EH:Nastola, 1.8.1995, 1 ex., TAI
 ES:Imatra 678:59, 30.7.1995, 1 ♂, LAI
 ES:Imatra 678:59, 18.8.1995, 1 ♂, 25.9.1995, 1 ♀, KLEM
 ES:Kerimäki, 2.8.1995, 1 ex., Mönkkönen, R. & J. & M.
 ES:Kouvola 675:48, 19.8.1995, 1 ♂, 20.8.1995, 1 ♂ 1 ♀ ja 22.8.1995, 3 ♂♂ 2 ♀♀, NIK
 ES:Kouvola 675:48, 23.8.1995, 1 ex., näköhavainto, MÄT
 ES:Kouvola 675:48, 4.9.1995, 3 exx., MÄT
 ES:Luumäki Turkia, 26.5.1995, 1 ex., näköhavainto, Vuokko, S.
 ES:Punkaharju, 6.8.1995, 1 ex., näköhavainto, Turtiainen, R.

ES:Punkaharju Putikko, 7.9.1995, 1 ex., näköhavainto, Naukkarin, H.
 ES:Punkaharju Utkasniemi, 22.8.1995, 2 exx., näköhavaintoja, Punnonen, E.
 ES:Rautjärvi 681:62, 11.6.1995, 1 ex., näköhavainto, MAL & HUU
 ES:Savonlinna, 24.8.1995, 1 ex., näköhavainto, Ruuska, E.
 ES:Savonlinna Haapala, 25.-30.7.1995, 1 ex., näköhavainto, Torvinen, S.
 ES:Savonlinna Lähteellä, 17.8.-16.9.1995, useita näköhavaintoja, Taralainen, J.
 ES:Savonlinna Taivalsalo, 20.8.1995, 1 ex., näköhavainto, Mäkäläinen E.
 ES:Savonlinna Tanhuvaara, 22.8.1995, 1 ex., näköhavainto, Taralainen, J.
 LK:Parikkala, 21.8.1995, 1 ex., näköhavainto, Partanen, H.
 LK:Uukuniemi Niukkala, 24.8.1995, 1 ex., näköhavainto, Mizohata, J.
 EP:Alavus, 24.6.1995, 1 ♂, SLA
 KP:Kälviä Peltokorpi, 1.6.1995, 1 ex., Sykkö, M.

Hyles euphorbiae (L.)

V:Dragsfjärd Örö 664:23, 13.8.1995, 1 larva kävelemässä, koteloitui seuraavana päivänä ja ♀ kuoriutui 19.10.1995, M.Kuisma leg., Suomen 5. havainto ja ensimmäinen toukkalöytö.

Daphnis nerii (L.)

St:Karvia Sara, 24.8.1995, 1 ex., Ala-Rämi, S.

Notodontidae

Clostera anastomosis (L.)

LK:Simpele 681:63, 17.-24.6.1995, 1 ♂ ja 20.-26.7.1995, 1 ♂, SIN, LK:ille uusi.
 LK:Parikkala 681:63, 17.-24.6.1995, 1 ♂, SIN

Lymantriidae

Calliteara abietis (D. & S.)

LK:Parikkala 681:63, 14.-17.7.1993, 1 ♂, SIN, LK:ille uusi.
 LK:Parikkala 683:63, 17.6.-1.7.1995, 1 ♂, MAL & HUU

Euproctis similis (Fssl.)

V:Dragsfjärd Örö 664:23, 26.7.-4.8.1995, 1 ♂, KUJ
 ES:Imatra 679:60, 26.-27.7.1995, 3 ♂♂, HEO & SEU

Arctiidae

Eilema cereolum (Hb.)

ES:Kerimäki 687:60, 29.6.-20.7.1995, 10 ♂♂ 10 ♀♀, MAK

Lithosia quadra (L.)

V:Dragsfjärd 664:24, 17.-28.7.1995, 1 ♂, KLEM

U:Hanko 664:27, 17.-29.7.1995, 1 ♂, SAK
 U:Porvoon mlk 667:41, 23.-28.7.1995, 1 ♂,
 HBL
Callimorpha dominula (L.)
 U:Hanko 664:28, 11.-13.7.1993, 1 ♂ 1 ♀,
 HUU & MAL
Tyria jacobaeae (L.)
 U:Hanko Täktom 664:27, 13.7.1995, 1 ♀,
 FRA
 U:Kirkkonummi Upinniemi 665:35, 21.6.
 1995, 1 ♂, ÖBR
 U:Tammisaari Gullö, 17.-20.6.1995, 1 ♂,
 MIK

Noctuidae

Hyponodes humidalis Doubleday
 KemLE:Pelkosenniemi, 17.8.1994, 1 larva,
 ITA, KemLE:lle uusi.
Catocala nupta (L.) (14 exx.)
 V:Dragsfjärd Öro 664:23, 17.-22.9.1995, 1 ♀,
 KUJ
 U:Hanko 664:27, 31.8.-8.9.1995, 1 ♂, SAK
 U:Hanko 664:28, 7.-14.8.1993, 1 ♂, HUU,
 MAL & AIR
 U:Hanko Tvärminneby 664:28, 4.-20.8. 1995,
 1 ex., HEL & JAR
 U:Hanko Tvärminneby 664:28, 10.-16.8.
 1995, 1 ♂, SAJ
 U:Tammisaari Gästans 664:31, 1.-6.9.1995, 1
 ex., KAL
 U:Helsinki Santahamina 667:39, 18.-27.8.
 1995, 1 ♂, LAE & LAL
 U:Helsinki Vallisaari 667:38, 25.7.-3.8. 1995,
 1 ♂, KOS & SOM
 U:Porvoon mlk 667:41, 4.-17.9.1995, 1 ex.,
 HBL
 EK:Virolahti, 25.7.-1.8.1995, 1 ex., RKI &
 TAI
 EK:Virolahti 671:53, 19.8.-9.9.1995, 1 ♀,
 AAL & HEL
 ES:Joutseno 677:59, 2.-5.8.1995, 1 ♂ ja
 13.-20.8.1995, 1 ♂, MAL & HUU
 ES:Imatra Pelkola 678:59, 30.7.-8.8.1995, 1
 ♂, MAL
Catocala sponsa (L.) (26 exx.)
 A:Kökar Överboda, 7.-8.8.1995, 1 ex., MÄK
 V:Dragsfjärd Öro 664:23, 5.-10.8.1995, 1 ♀,
 KUJ
 V:Dragsfjärd 664:24, 9.-20.8.1995, 1 ♂, SAK
 U:Hanko 664:28, 15.-25.8.1993, 1 ♂ ja
 25.8.-7.9.1993, 1 ♂, HUU, MAL & AIR
 U:Hanko Russarö 663:27, 12.-24.8.1995, 1 ♀
 ja 3.-16.9.1995, 1 ♀, KUJ
 U:Hanko Uddskatan 6640:269, 24.-26.8.
 1995, 1 ex., MIK
 U:Hanko Tvärminne 664:28, 2.-10.8.1995, 1
 ♂, LDM & HBL
 U:Hanko 664:27, 11.-20.8.1995, 2 ♀♀ ja
 21.-30.8.1995, 1 ♀, SAK

U:Hanko 664:27, 8.-19.8.1995, 2 ♂♂ 1 ♀,
 KOS
 U:Hanko 664:28, 4.-8.8.1993, 1 ♂, HUU &
 MAL
 U:Hanko Tvärminneby 664:28, 4.-20.8. 1995,
 2 exx., HEL & JAR
 U:Helsinki Vallisaari 667:38, 25.7.-3.8. 1995,
 1 ex. ja 10.-20.8.1995, 1 ♀, KOS & SOM
 U:Kirkkonummi Mäkiluoto 664:35, 5.-17.8.
 1995, 1 ♂, SUN
 U:Porvoon mlk 667:41, 19.8.-3.9.1995, 1 ex.,
 HBL
 U:Porvoon mlk 667:43, 20.-27.8.1995, 1 ♀,
 SAK
 U:Porvoon mlk Pellinki 668:44, 27.8.-1.9.
 1995, 1 ♀, KUM
 U:Pyhtää Ristisaari 668:48, 11.-24.8.1995, 2
 exx., LUU & KLE
Ephesia fulminea (Scop.) (5 exx.)
 U:Porvoon mlk 667:43, 7.-19.8.1995, 1 ♂,
 SAK
 U:Porvoon mlk Pellinki 668:44, 17.-23.8.
 1995, 3 ♀♀, KUM
 U:Porvoon mlk Pellinki, 26.-31.8.1995, 1 ex.,
 WID
Neustrotia candidula (D. & S.) (17 exx.)
 V:Dragsfjärd 664:24, 29.6.-16.7.1995, 1 ♂,
 KLEM
 U:Hanko Täktom 664:27, 22.6.1995, 1 ♂,
 FRA
 U:Hanko Täktom 664:27, 2.9.1995, 1 ♂, AAL
 U:Kirkkonummi 665:35, 22.-29.6.1995, 2 ♂♂,
 PAK & PIT
 U:Sipoo 668:41, 12.6.1995, 2 exx. ja 8.7.
 1995, 1 ex., LEP
 U:Porvoon mlk Munkby 670:43, 16.-22.8.
 1995, 1 ♀, LDM
 U:Porvoon mlk 667:43, 28.8.-7.9.1995, 1 ♀,
 SAK
 U:Porvoon mlk Tirmo 668:43, 13.-19.8. 1995,
 1 ♂, LDM
 U:Pyhtää Siltakylä 670:48, 16.-30.6.1995, 1
 ex., LUU
 U:Pyhtää Tuuski 669:47, 1.-18.6.1995, 1 ex.,
 LUU
 U:Pyhtää Länsikylä 6719:348, 15.-22.8. 1995,
 1 ex., LUN
 U:Pyhtää Kaunissaari 669:48, 25.8.-17.9.
 1995, 1 ex., LUU & KLE
 EK:Virolahti Virojoki 6719:539, 10.-16.6.
 1995, 1 ex., SAV
 LK:Simpele 681:63, 28.5.-2.6.1995, 1 ♂, SIN
Deltote bankiana (F.)
 EK:Virolahti 671:53, 6.-24.6.1992, 1 ex.,
 HEL & AAL
 U:Sipoo 668:41, 12.6.1995, 1 ex., LEP
 EK:Virolahti Virojoki 6719:539, 10.-16.6.
 1995, 1 ex., SAV
Earias clorana (L.)
 U:Sipoo 668:41, 11.6.1995, 1 ex., LEP

Bena prasinana (L.) (RAUHOITETTU Ahvenanmaalla)

A:Föglö 668:14, 17.-30.7.1995, yli 50 exx., näköhavaintoja, OJA & SIH

Nycteola revayana (Scop.) (24 exx.)

A:Lemland 667:11, 13.-15.5.1993, 2 ♀♀, MAL

A:Eckerö, 11.6.1995, 1 ♂ 1 ♀, ELO & RSL

A:Lemland 667:11, 1.-17.6.1995, 9 ♀♀, MUS

A:Lemland Västerånga 667:11, 14.6.1995, 1 ♀, Hellsten

A:Lemland Västerånga 667:11, 10.8.1995, 1 ♂, MUS

V:Turku 671:23, 1.-7.5.1993, 2 ♂♂ ja 12.-15.5.1993, 1 ♀, MAL & AIR

V:Turku Ruissalo 671:23, 5.5.1995, 1 ♂, MUS

V:Turku Ruissalo 671:23, 7.5.1995 1 ♂ ja 6.6.1995 1 ♀, KLEM

V:Turku Ruissalo 671:23, 25.9.1995, 1 ♀, LIN

U:Hanko Russarö 663:27, 3.-16.9.1995, 1 ♂, KUI

Nycteola asiatica (Krul.) (5 exx.)

U:Helsinki Santahamina 6672:392, 4.9.1995, 1 ex. ja 5.9.1995, 1 ex., KUM

U:Sipoo 668:41, 7.10.1995, 2 exx., LEP

U:Porvoon mlk 667:43, 6.-19.10.1995, 1 ♂, SAK

Lamprotes c-aureum (Knoch)

U:Hanko 664:28, 16.-19.7.1993, 1 ♂, HUU, MAL & AIR

U:Helsinki Vallisaari 667:38, 25.7.-3.8.1995, 1 ♂, KOS & SOM

U:Sipoo Löparö, 24.-27.7.1995, 1 ♀ ja 28.7.-3.8.1995, 1 ♀, NDS

Euchalcia modesta (Hb.)

EH:Riihimäki Hirvijärvi 673:37, 30.7.-21.8.1995, 1 ♂, KUA

U:Porvoo Pörtö, 23.-31.7.1995, 1 ex., NDS

U:Askola Tiilää 672:42, 20.7.1995, 1 ♂ 1 ♀, HMO

U:Mäntsälä Ohkola, 1.7.-1.8.1995, 4 ♂♂ 3 ♀♀, ELO & RSL

Autographa buraetica (Stgr.)

KP:Öja 708:30, 21.-28.7.1995, 1 ♂, KAU, KP:lle uusi.

Autographa jota (L.)

St:Ahlainen, 15.7.1959, 1 ♂, Savolainen P., St:lle uusi.

Autographa mandarina (Freyer)

KP:Merijärvi 7135:376, 3.-10.10.1995, 1 ♂, ITA, KP:lle uusi.

Syngrapha microgamma (L.)

LK:Parikkala 681:63, 25.-30.6.1995, 1 ♂, SIN, LK:lle uusi.

Trichosea ludifica (L.)

EH:Korpilahti Vaarunvuori 686:43, 13.-18.6.1995, 4 ♂♂ 1 ♀, KUL

LK:Uukuniemi, 8.7.1995, 1 ♀, SII

Acronicta cuspid (Hb.)

U:Helsinki Vallisaari 667:38, 23.-29.6.1995, 1 ♂, KOS & SOM

U:Porvoon mlk Pellinki 668:44, 17.-21.6.1995, 1 ex., KUM

Acronicta strigosa (D. & S.) (4 exx.)

U:Pyhtää Kaunissaari 669:48, 3.-7.6.1995, 1 ex. ja 12.-23.6.1995, 1 ex., LUU & KLE

U:Pyhtää Ristisaari 668:48, 5.-11.6.1995, 1 ex., LUU & KLE

EK:Kotka Laajakoski 671:49, 6.-12.6.1995, 1 ex., SUO

Amphipyra pyramidea (L.) (noin 160 exx.)

V:Dragsfjärd Öro 664:23, 11.-23.8.1995, 2 ♂♂, 24.8.-3.9.1995, 2 exx., 4.-17.9.1995, 3 exx., 18.-22.9.1995, 1 ex. ja 17.-22.9.1995, 1 ex., KUI

U:Hanko Russarö 663:27, 12.-24.8.1995, 4 exx., 25.8.-2.9.1995, 4 exx., 3.-16.9.1995, 1 ex. ja 24.9.-5.10.1995, 1 ex., KUI

U:Hanko 664:27, 1.9.1995, 1 ♂, VIR

U:Hanko 664:27-28, 22.-10.9.1995, 2 ♀♀, TER

U:Hanko 664:27, 1.9.-21.10.1995, 31 ♂♂ 21 ♀♀, PAK & SIN

U:Hanko Tvärminne 664:28, 2.-16.9.1995, 1 ex., HEL & JAR

U:Tammisaari kaupunki, 11.8.-5.10.1995, 25 exx., KUI

U:Inkoo, 16.8.1995, 3 exx., RKI & TAI

U:Kirkkonummi Mäkiluoto 664:35, 5.8.-11.9.1995, 24 exx., SUN

U:Helsinki Santahamina 667:39, 4.-11.8.1995, 1 ♀, LAE & LAL

U:Helsinki Vallisaari 667:38, 21.-28.8.1995, 2 ♂♂, KOS & SOM

U:Helsinki 667:39, 1.-25.9.1995, 5 ♂♂, HEL

U:Helsinki Harakka 667:38, 13.8.-23.9.1995, 2 ♂♂ 2 ♀♀, LAE & LAL

U:Sipoo Fagerö, 12.-19.9.1995, 1 ♂, NDS

U:Porvoon mlk Pirttisaari 667:41, 1.-9.9.1995, 1 ♀ ja 15.-26.9.1995, 1 ♀, HLN

U:Porvoo Söderskär, 23.-28.8.1995, 1 ♂, NDS

EK:Kotka 670:49, 18.8.-5.9.1995, 5 ♀♀, NIK

EK:Kotka Halla 670:49, 7.8.-5.9.1995, 9 ♂♂ 4 ♀♀, MUS

EK:Kotka Jumalniemi 670:49, 27.-29.9.1995, 1 ex., SUO

Amphipyra berbera (Rungs)

EH:Janakkala 676:37, 26.8.1992, 1 ♂, VUO

Amphipyra perflua (F.)

Kn:Kuhmo Keitaala 7115:622, 13.8.1993, 1 ♂, Piira, T.

Trachea atriplicis (L.) (11 exx.)

A:Kökar Vervan, 18.-19.7.1995, 5 ♂♂, NIS

A:Lumparland 668:12, 23.7.1995, 1 ♀, RAN

A:Föglö 668:14, 26.7.1995, 1 ♂, OJA & SIH

U:Sipoo Fagerö, 6.-19.7.1995, 1 ♀, NDS

U:Pernaja Rabbas 6682:441, 1.8.1995, 1 ex., KUM

U:Pyhtää Kaunissaari 669:48, 11.-24.8.1995, 1 ex., LUU & KLE

EK:Kotka 668:51, 9.6.1995, 1 ♀, SIK

Phlogophora meticulosa (L.) (33 exx.)

- V:Dragsfjärd Örö 664:23, 18.-25.7.1995, 1 ex., KUJ
 V:Dragsfjärd 664:24, 21.9.-2.10.1995, 1 ♀ ja 3.-14.10.1995 1 ♂ 1 ♀, KLEM
 V:Dragsfjärd 664:24, 28.9.-12.10.1995, 3 ♂♂, SAK
 U:Hanko Russarö 663:27, 24.9.-5.10.1995, 1 ex. ja 22.10.-3.11.1995, 1 ♂, KUJ
 U:Hanko 664:27, 13.-21.10.1995, 1 ♂, SAK
 U:Hanko Tvärminne 664:28, 25.9.-7.10.1995, 1 ♂, LDM & HBL
 U:Helsinki 667:39, 7.-28.10.1995, 1 ♂, LDM
 U:Helsinki Vallisaari 667:38, 2.-11.10.1995, 1 ♂ 1 ♀, KOS & SOM
 U:Kirkkonummi Mäkiluoto 664:35, 25.9.-12.10.1995, 1 ♂, SUN
 U:Porvoon mlk 667:41, 18.-29.9.1995, 1 ex., HBL
 U:Porvoon mlk 667:42, 23.9.-7.10.1995, 1 ♀ ja 17.-23.10.1995, 1 ♂, PAK
 U:Porvoon mlk 667:43, 28.6.-10.7.1995, 1 ♀ ja 22.9.-5.10.1995, 3 ♂♂ 2 ♀♀, SAK
 U:Porvoon mlk Pellinki 667:43, 23.9.-15.10.1995, 1 ♂, PIT & KII
 U:Porvoon mlk Pirttisaari 667:41, 4.-11.10.1995, 1 ♂, HLN
 U:Pyhtää Heinlahti 670:48, 4.-13.10.1995, 1 ♀, MUS
 U:Pyhtää Tuuski 669:47, 1.-30.10.1995, 2 exx., LUU
 EK:Kotka Halla 670:49, 14.-20.10.1995, 1 ♂, MUS
 EK:Virolahti 671:53, 10.-24.10.1995, 1 ♂, ELO & RSL
 EH:Asikkala 680:42, 1.8.1995, 1 ex., Karvonen, E.
 ES:Imatra 678:59, 3.-8.10.1995, 1 ♂ 1 ♀, MAL

Ipimorpha contusa (Frr.) (19 exx.)

- EK:Kotka 672:49, 31.7.-6.8.1995, 1 ♀, MUS
 ES:Joutseno 677:59, 12.-29.7.1995, 5 ♂♂ 2 ♀♀ ja EK 2.8.1995, 2 ♀♀, MAL & HUU
 ES:Joutseno 678:59, 17.-22.7.1995, 1 ♂, MAL & HUU
 ES:Joutseno 677:59, 27.-28.7.1995, 1 ♂, HEO & SEU
 LK:Parikkala 681:63, 27.7.-18.8.1995, 1 ♂ 2 ♀♀, SIN
 LK:Simpele 681:63, 12.-19.7.1995, 1 ♂ ja 20.-26.7.1995, 2 ♂♂, SIN
 PK:Joensuu 695:63, 20.7.1995, 1 ♂, KEJ

Parastichtis ypsillon (D. & S.)

- PS:Kuopio 697:53, 10.-17.7.1995, 1 ♂, HYV, PS:lle uusi.

Cosmia pyralina (D. & S.) (29 exx.)

- V:Dragsfjärd Örö 664:23, 18.-25.7.1995, 1 ♂, KUJ
 U:Hanko Tvärminne 664:28, 20.8.1995, 1 ♀, HBL & LDM
 U:Sipoo Söderkulla 668:40, 23.-26.7.1995, 1 ♂ 2 ♀♀, HLN

- U:Sipoo Fagerö, 6.-19.7.1995, 1 ♀ ja 4.-11.8.1995, 2 ♂♂, NDS
 U:Sipoo Gumbostrand, 9.-14.8.1995, 2 ♂♂, NDS
 U:Sipoo Löparö, 24.-27.7.1995, 1 ♂, 28.7.-3.8.1995, 2 ♂♂ ja 3.-9.8.1995, 2 ♂♂, NDS
 U:Porvoon mlk Pirttisaari 668:40, 4.-11.8.1995, 1 ♂, HLN
 U:Pyhtää Ristisaari 668:48, 30.7.-10.8.1995, 1 ex., LUU & KLE
 EK:Hamina 671:51, 27.-31.7.1995, 1 ♂, LUU & MUS
 EK:Virolahti Ravijoki 671:53, 18.-28.7.1995, 1 ♂ 1 ♀, KUA & KUJ
 EK:Virolahti, 24.7.-2.8.1995, 4 ♂♂ 1 ♀, ELO & RSL
 EK:Virolahti Virojoki 6719:539, 29.7.-4.8.1995, 1 ex., SAV
 ES:Mäntyharju 681:49, 3.8.1995, 1 ex., PTO
 ES:Imatra 678:59, 30.7.-10.8.1995, 2 exx., MAL

Apamea lithoxylaea (D. & S.)

- U:Helsinki Laajasalo 667:38, 2.8.1995, 1 ♂, KNT

Apamea rubrivena (Tr.)

- PPe:Tornio Kalkkimaa 7314:384, 12.-19.7.1994, 1 ♀, MUT, PPe:lle uusi.

Apamea scolopacina (Esp.)

- LK:Parikkala 681:63, 12.8.1994, 1 ♀, SIN, LK:lle uusi.
 LK:Parikkala 681:63, 27.7.-18.8.1995, 2 ♂♂ 2 ♀♀, SIN

Mesoligia literosa (Hw.)

- KP:Lohtaja Vattajanniemi 711:32, 29.7.1995, 1 ♂, KAU, KP:lle uusi.

Phragmatiphila nexa (Hb.)

- U:Helsinki Santahamina 6672:392, 6.9.1995, 1 ex., KUM
 LK:Parikkala 681:63, 1.-15.9.1995, 1 ♀, SIN, LK:lle uusi.

Sedina buettneri (Hering)

- U:Porvoon mlk Tirmo 668:43, 27.8.-1.9.1995, 1 ♂, LDM
 U:Sipoo 668:41, 5.-6.9.1995, 1 ex. ja 24.9.1995, 1 ex., LEP

Spodoptera exigua (Hb.)

- EK:Virolahti Ravijoki 671:53, 30.8.-21.9.1995, 1 ♂, KUA & KUJ

Cucullia gnaphalii (Hb.)

- LK:Parikkala 681:63, 3.-9.6.1990, 1 ♀, SIN, LUU, NUT, LK:lle uusi.

Conistra erythrocephala (D. & S.)

- V:Dragsfjärd Örö 664:23, 17.4.-9.5.1995, 1 ex., KUJ, ensimmäinen keväthavainto Ahvenanmaan ulkopuolelta.
 V:Dragsfjärd - U:Porvoon mlk, saaristossa yksittäin loppusyksystä.

Lithophane ornitopus (Hfn.) (32 exx.)

- V:Dragsfjärd Örö 664:23, 23.9.-6.10.1995, 2 ♂♂ 2 ♀♀ ja 7.-23.10.1995, 6 exx., KUJ
 V:Dragsfjärd 664:24, 3.-14.10.1995, 1 ♂ ja 15.10.-9.11.1995, 1 ♀, KLEM

- U:Hanko Russarö 663:27, 24.9.-5.10.1995, 1 ex., KUJ
 U:Hanko Tulliniemi 664:27, 24.-30.9.1995, 1 ex., MIK
 U:Hanko 664:27, 24.9.-4.10.1995, 1 ♀, SAK
 U:Hanko 664:27, 1.-21.10.1995, 2 ♂♂, PAK
 U:Kirkkonummi 665:35, 5.-13.10.1995, 1 ♀, PAK & PIT
 U:Helsinki Santahamina 6672:392, 29.9.-4.10.1995, 1 ex., KUM
 U:Helsinki Harakka 6672:386, 7.-14.10.1995, 1 ♀, LAE & LAL
 U:Sipoo Fagerö, 30.9.-10.10.1995, 1 ♂ 1 ♀, NDS
 U:Porvoo Pörtö, 30.9.-8.10.1995, 3 ♀♀, NDS
 U:Porvoo mlk 667:41, 18.-29.8.1995, 2 exx., HBL
 U:Porvoo mlk 667:42, 8.-16.10.1995, 1 ♂, PAK & PIT
 U:Porvoo mlk 667:43, 22.9.-5.10.1995, 1 ♀ ja 6.-19.10.1995, 1 ♂, SAK
 U:Porvoo mlk Pellinki 667:43, 15.10.-5.11.1995, 1 ♀, PIT & KII
 U:Porvoo mlk Pellinki 668:44, 30.9.-4.10.1995, 1 ex., KUM
- Xylena vetusta* (Hb.)
 EnL:Enontekiö 759:37, 21.7.-9.9.1995, 2 exx., AHO & VUO, EnL:lle uusi.
 EnL:Enontekiö Kivilompolo 7624:350, 9.9.1995, 1 ♂, AAJ
- Xylena exsoleta* (L.) (4 exx.)
 V:Dragsfjärd Öro 664:23, 7.-23.10.1995, 1 ♀ ja 23.10.-3.11.1995, 1 ♀, KUJ
 V:Tenhola 665:27, 1.-9.10.1995, 1 ♂, HEO & KRH
 U:Porvoo mlk 667:43, 6.-19.10.1995, 1 ♀, SAK
- Allophyes oxyacanthae* (L.)
 PK:Lieksa 702:65, 7.9.1995, 1 ex., LAP
- Dichonia aprilina* (L.)
 St:Köyliö Kirkkosaari 678:24, 1.-12.9.1994, 3 exx., MÄK, St:lle uusi.
- Blepharita amica* (Treitschke)
 V:Dragsfjärd Öro 664:23, 17.9.1995, 1 ♂, KUJ
 Kn:Suomussalmi Kuivajärvi 7174:646, 26.8.-1.9.1995, 1 ♂, LEI, Kn:lle uusi.
- Agrochola circellaris* (Hfn.)
 EnL:Enontekiö 759:37, 21.7.-9.9.1995, 2 exx., AHO & VUO, EnL:lle uusi.
- Agrochola nitida* (D. & S.)
 A:Eckerö Storby, 2.9.1995, 1 ♂, NIS
 A:Finström Bergö, 5.9.1995, 1 ex., LUN
 A:Maarianhamina 668:10, 5.9.1995, 1 ♀, PIT
- Xanthia citrigo* (L.)
 ES:Mäntyharju 6811:490, 25.8.1995, 1 ♀, PTO
- Xanthia aurago* (D. & S.)
 V:Tenhola 665:27, 24.-31.9.1995, 1 ♂, HEO & KRH
- Xanthia gilvago* (D. & S.)
 V:Dragsfjärd Öro 664:23, 17.-22.9.1995, 1 ♀, KUJ
 U:Porvoo mlk Pellinki 668:44, 22.9.-4.10.1995, 1 ex., KUM
- Diloba caeruleocephala* (L.)
 V:Dragsfjärd Öro 664:23, 23.9.-6.10.1995, 1 ♂, KUJ
 U:Helsinki Santahamina 6672:392, 25.-28.9.1995, 3 ♂♂, KUM
- Polia lamuta* (Hertz)
 Ks:Kuusamo 736:61, 6.-12.7.1995, 1 ♂, OJA
- Polia conspicua* (Bang-Haas)
 InL:Inari 759:51, 17.7.1995, 3 ♂♂, LAE & LAL
- Orthosia miniosa* (D. & S.)
 A:Lemland 667:11, 9.5.1993, 1 ♂, LON, A:lle uusi.
 V:Dragsfjärd Öro 664:23, 26.5.-9.6.1995, 1 ♂, KUA & KUJ, V:lle uusi.
 U:Tammisaari Gullö 6652:298, 30.4.-5.5.1995, 1 ♂ ja 6.-12.5.1995, 1 ♂, MIK
- Orthosia cerasi* (Fabr.)
 EH:Janakkala 675:37, 3.5.1989, 1 ♂, VUO, EH:lle uusi.
- Orthosia munda* (D. & S.)
 V:Turku 671:23, 30.4.1993, 1 ♂, HYO
 V:Turku 671:23, 27.4.-7.5.1993, 4 ♂♂ 3 ♀♀, MAL & AIR
 V:Turku Ruissalo 671:23, 24.4.1995, 1 ♂, MUS
 V:Turku Ruissalo 671:23, 19.4.1995, 1 ♀, PIT
 V:Turku Ruissalo 671:23, 23.4.1995, 1 ♀, LUU
 V:Turku Ruissalo 671:23, 7.5.1995, 1 ♂, KLEM
 U:Kirkkonummi, 1.-5.5.1973, 1 ♂, A. Vennström leg.
- Mythimna turca* (L.)
 U:Hanko 664:28, 14.-15.7.1993, 1 ♂, HUU, MAL & AIR
- Mythimna ferrago* (Fab.)
 PS:Kuopio 697:53, 2.7.1959, 1 ex., Räsänen, I., PS:lle uusi.
 PS:Heinävesi, 5.7.1972, 1 ex., Grönvall, I.
- Actinotia hyperici* (D. & S.)
 A:Föglö 668:14, 29.7.1995, 1 ♂, OJA
 V:Dragsfjärd Öro 664:23, 26.5.-9.6.1995, 10 exx., 10.-29.6.1995, 20 exx. ja 18.-25.7.1995, 3 exx., KUJ
- Actebia fennica* (Tauscher)
 EK:Kotka Halla 670:49, 1.-6.8.1995, 1 ♂, MUS
 PS:Kuopio 697:53, 20.-24.8.1995, 1 ♂, HYV
- Noctua orbona* (Hfn.) (6 exx.)
 V:Dragsfjärd Öro 664:23, 26.7.1994, 1 ♂, HLN & Kuisma M.
 V:Dragsfjärd Öro 664:23, 24.8.-3.9.1995, 1 ♂, KUJ
 V:Dragsfjärd 664:24, 21.8.-3.9.1995, 1 ♂ ja 4.-14.9.1995, 1 ♀, SAK
 V:Tenhola 665:27, 26.-31.8.1995, 1 ♂, HEO & KRH

- U:Hanko Russarö 664:23, 12.-24.8.1995, 1 ♂ ja 25.8.-2.9.1995, 2 ♀♀, KUJ
 U:Helsinki Vallisaari 667:38, 25.7.-3.8.1995, 1 ♂, KOS & SOM
 EK:Kotka Halla 670:49, 25.-31.8.1995, 1 ♂, MUS
- Noctua comes* Hb. (runsas)
 V:Dragsfjärd Örö 664:23, 5.8.-17.9.1995, n. 600 exx., KUJ
 V:Dragsfjärd 665:24, 4.-12.8.1995, 2 ♂♂ 1 ♀, MTR
 U:Hanko Russarö 664:23, 14.-24.7.1995, 2 exx., 25.7.-3.8.1995, 2 exx., 4.-11.8.1995, 3 exx., 12.-24.8.1995, 10 exx., KUJ
 U:Hanko 664:27, 1.9.1995, 1 ♂, VIR
 U:Hanko 664:27, 1.-13.9.1995, 2 ♂♂, PAK
 U:Hanko 664:28, 6.8.-7.9.1993, 5 ♂♂, HUU, MAL & AIR
 U:Hanko Tvärminne 664:28, 20.8.1995, 1 ex., HBL & LDM
 U:Porvoo Söderskär, 23.-28.8.1995, 1 ♂, NDS
 EK:Kotka Halla 670:49, 17.-24.8.1995, 1 ♂, MUS
 EK:Kotka Jumalniemi 671:49, 29.8.1995, 1 ex., SUO
- Noctua janthe* (Borkhausen) (8 exx.)
 V:Dragsfjärd Örö 664:23, 11.-23.8.1995, 1 ♀, 24.8.-3.9.1995, 1 ♂ ja 4.-17.9.1995, 1 ♀, KUJ
 V:Tenhola 665:27, 8.-15.9.1995, 1 ♂, HEO & KRH
 U:Hanko Tvärminneby 664:28, 2.-16.9.1995, 1 ex., HEL & JÄR
 U:Hanko Tvärminne 664:28, 1.-11.9.1995, 1 ex., LDM
 U:Hanko Tvärminne 664:28, 21.-31.8.1995, 1 ex. ja 1.-11.9.1995, 1 ♀, LDM & HBL
- Noctua chardinyi* (Boisd.)
 EP:Alavus 693:31, 25.7.1993, 1 ♂, KOI, EP:ille uusi.
- Spaelotis clandestina* (Aur.)
 KP:Lohtaja Vattajanniemi 711:32, 29.7.1995, 1 ♀, KAU, KP:ille uusi.
- Eugraphe sigma* (D. & S.)
 EK:Kotka 670:49, 10.7.1995, 1 ♂, NIK
- Paradiarsia punicea* (Hb.)
 ES:Kerimäki, 9.-28.7.1992, 1 ♂, HEL
 ES:Kerimäki 687:60, 3.-7.7.1995, 1 ♂, MAK
- Peridroma saucia* (Hb.)
 U:Espoo, 10.10.1995, 1 ♀, RKI
- Helicoverpa armigera* (Hb.) (13 exx.)
 V:Dragsfjärd Örö 664:23, 4.-17.9.1995, 1 ♀, KUJ
 U:Hanko Tvärminne 664:28, 4.-17.9.1995, 1 ♂, KUJ
 U:Tammisaari Gästans 664:31, 1.-6.9.1995, 1 ex., KAL
 U:Helsinki 667:38, 15.-20.6.1995, 1 ♀, KOH
 U:Helsinki Vallisaari 667:38, 4.-10.9.1995, 2 ♀♀ ja 11.-22.9.1995, 1 ♀, KOS & SOM
 U:Sipoo Löparö 18.-23.9.1994, 1 ♀ ja 18.-23.9.1995, 1 ♀, NDS
- EK:Kotka 670:49, 4.9.1995, 1 ♂, NIK
 EK:Virolahti Ravijoki 671:53, 30.8.-21.9.1995, 1 ♂ 1 ♀, KUA & KUJ
 EK:Virolahti 671:54, 3.-8.9.1995 1 ♂, HLB, WEJ & GRA
- Heliothis viriplaca* (Hfn.) (27 exx.)
 V:Dragsfjärd Örö 664:23, 10.-29.6.1995, 2 ♂♂, KUA & KUJ
 V:Dragsfjärd 664:24, 20.-28.6.1995, 1 ♂ ja 17.7.1995, 1 ♂, KLEM
 V:Parainen, 10.-23.6.1995, 2 exx., VAI
 U:Hanko Russarö 664:27, 9.-27.7.1995, 1 ♂, KUA & KUJ
 U:Hanko 664:27, 26.6.1995, 1 ♂ 1 ♀, SAK
 U:Hanko Tulliniemi 664:27, 10.-13.6.1995, 1 ex., MIK
 U:Hanko Tvärminne 664:28, 21.6.1995, 5 ♂ 1 ♀, KLEM
 U:Hanko Tvärminne 664:28, 23.6.1995, 1 ♂, HBL & SUN
 U:Hanko Tvärminne 664:28, 23.6.1995, 1 ♂ 1 ♀, SUN & HBL
 U:Hanko Tvärminneby 664:28, 12.6.-1.7.1995, 1 ex., HEL & JÄR
 U:Hanko Tvärminne 664:28, 12.-24.8.1995, 1 ♂, KUJ
 U:Kirkkonummi 665:35, 8.-16.6.1995, 1 ♂, 30.6.-5.7.1995, 1 ♂ ja 13.-18.8.1995, 1 ♂, PAK & PIT
 U:Espoo, 10.8.1995, 1 ex., KVN
 U:Helsinki Harakka 667:38, 11.6.1995, 1 ♀, LAE & LAL
 U:Helsinki Vuosaari 668:39, 10.7.1995, 1 ♂, LMV
- Heliothis maritima* (Graslin) (2 exx.)
 V:Dragsfjärd Hiittinen, 9.9.1995, 1 ♀, KAJ & KAP
 V:Lohja, 26.6.1995, 1 ex., HIE
- Heliothis peltigera* (D. & S.) (3 exx.)
 U:Porvoo mlk 667:43, 31.5.-6.6.1995, 1 ♂, SAK
 EK:Virolahti 671:53, 5.-8.9.1995, 1 ♀, KAJ & KAP
 St:Rauma 678:21, 17.6.1995, 1 ♂, ÖTM, St:ille uusi.
- Schinia scutosa* (D. & S.) (31 exx.)
 V:Houtskär 6690:182, 3.9.1995, 1 ♂, BRU
 V:Dragsfjärd Örö 664:23, 11.-23.8.1995, 1 ♂ ja 4.-17.9.1995, 3 ♂♂ 1 ♀, KUJ
 U:Hanko Russarö 663:27, 25.7.-3.8.1995, 1 ♂, KUJ
 U:Helsinki, 9.6.1995, 1 ♀ ja 8.9.1995, 1 ♀, KER
 U:Helsinki Eira, 30.7.1995, 1 ♂ ja 1.8.1995, 1 ♀, NIS
 U:Helsinki Santahamina 6672:392, 4.9.1995, 1 ex., KUM
 U:Porvoo Söderskär, 5.9.1995, 1 ♀, NDS
 U:Pernaja Gammelby 671:43, 4.6.1995, 1 ex., SAM
 U:Pernaja Rabbas 6682:441, 3.-6.9.1995, 2 ♀♀, KUM

U:Porvoon mlk 669:43, 15.8.1995, 1 ♂ ja
14.9.1995, 1 ♀, LDM
U:Pyhtää Ristisaari, 19.7.1995, 1 ♀, KLEM
EK:Vehkalahti Metsäkylä 672:51, 5.6.1995, 1
ex., ÖHM
EK:Hamina 671:51, 1.-5.9.1995, 1 ♂, LUU &
MUS
EK:Virolahti Ravijoki 671:53, 30.8.-21.9.
1995, 1 ♂ 1 ♀, KUA & KUJ
EK:Joutseno, 30.7.1995, 2 ♂♂ 2 ♀♀, RKI
EK:Joutseno, 1.8.1995, 1 ex., RKI & KVN
St:Pori Ahlainen 685:21, 27.7.1995, 1 ex.,
ING
ES:Joutseno, 24.-26.8.1995, 1 ex., RÖN &
SVA
LK:Parikkala 681:63, 19.-24.8.1995, 1 ♂,
SIN, LK:lle uusi.

Havainnon- tekijöistä käytetyt kirjainlyhenteet:

AAA = Aalto, A.
AAJ = Aalto, J.
AAL = Aaltonen, T.
AHO = Ahola, M.
AIR = Airisto, J.
ATT = Atila, H.
BAG = Bagh, P.
BRU = Bruun, H.
ELF = Elfving, O. & R.
ELO = Elo, O.
ERV = Erving, M.
FRA = Franssila, E.
GRA = Graeffe, A.
HAK = Hakkarainen, T.
HAR = Hartikainen,
HLB = Holmberg, H.
HBL = Hublin, C.
HEL = Helomaa, K.
HEO = Helminen, O.
HIE = Hietämäki, I.
HLN = Helin, A.
HMO = Heiramo, T.
HUU = Huusko, J.
HYO = Hytönen, O.
HYV = Hyvärinen, E.
INB = Inberg, A&E.
ITÄ = Itämies, J.
JAR = Järvelä, A.
KAJ = Kaitila, J-P.
KAL = Kaila, L.
KAM = Karttunen, M.
KAN = Kanerva, J.

KAP = Kaitila, P.
KAR = Karppinen, J.
KAU = Kauranen, J.
KEH = Kehusmaa, P.
KEJ = Kettunen, J.
KEL = Kelo, J.
KER = Kerppola, S.
KET = Kettunen, J.
KII = Kiisinen, M.
KLE = Klemetti, T.
KNT = Kontuniemi, I.
KOH = Koski, H.
KOI = Koivisto, J.
KON = Kontiokari, S.
KOR = Korsumäki, P.
KOS = Koskinen, P.
KRH = Korhonen, J.
KUA = Kullberg, A.
KUJ = Kullberg, J.
KUL = Kulmala, K.
KUM = Kumlander,
B-G.
KVN = Karvonen, J.
KAR = Kärkäs, J.
LAA = Laajo, E.
LAH = Lahtivirta, T.
LAE = Laasonen, E.
LAI = Laitinen, M.
LAL = Laasonen, L.
LAP = Lappi, E.
LEI = Leinonen, R.
LDM = Landtman, M.
LEM = Lemström, J.
LEP = Lepistö, V.
LIN = Linden, J.
LMV = Lehmusvuo, T.

Aiempiin tiedonantoihin seuraavia korjauksia.

Rättelser

Puutteellisia tai virheellisiä tietoja on ollut seuraavissa kohdin:
Actebia fennica (Tauscher) (Baptria 1/1991)
PPp:Kemijärvi 739:51, 7.8.1990, 1 ♂, Kosonen, J., Ppp:lle uusi. Oikea koordinaatti on 740:51.
Rhypharia purpurata (L.) (Baptria 1/1994)
U:Kirkkonummi 666:3, 3.-20.7.1993, 1 ♂, Sundell Oikea koordinaatti on 666:35 ja päivämäärä 13.-20.7.1993
Macrochilo cribrumalis (Hb.) (Baptria 1/1995)
ES:Mäntyharju 681:49, 20.5.1993, 1 ♂, PTO. Oikea päivämäärä on 10.7.1993.
Amphipyra pyramidea (L.) (Baptria 1/1995)
ES:Imatra 678:59, 27.8.-1.9.1994, 1 ♂, MÄL Merkitä ES:lle uusi puuttui.

LNB = Lindberg, M.
LON = Lonka, H.
LUN = Lundsten, K.
LUU = Luukkonen, L.
MAK = Makkonen, J.
MAL = Malinen, P.
MIK = Mikkola, K.
MTR = Martikainen, R.
MUS = Mussalo, V-M.
MUT = Mutanen, M.
MÄK = Mäkinen, J.
MÄL = Mälkiä, J.
MÄN = Männistö, S.
MÄS = Mäkelä, S.
MAT = Mäkinen, T.
NDS = Nordenswan, G.
NIK = Nikki, T.
NIS = Nissinen, K.
NUT = Nupponen, T.
NUP = Nupponen, P.
NUR = Nurminen, J.
NYG = Nygård, M.
OIN = Oinonen, T.
OJA = Ojala, K.
PAK = Pakkanen, P.
PII = Piirainen, T.
PIT = Pitkäranta, H.
PTO = Peltonen, O.
PUL = Pulli, T.
PÖH = Pöykkö, H.
RAN = Rantanen, M.
REP = Repo, S.
RKI = Ranki, T.
RSL = Rosell, H.
RÖN = Rönkä, T.
SAK = Saarikoski, M.

SAJ = Salminen, J.
SAM = Savolainen, M.
SAV = Savela, M.
SEU = Seuranen, I.
SIH = Sihvonen, H.
SII = Siivonen, K.
SIK = Silvonen, K.
SIN = Sinervirta, M.
SLA = Siloaho, R.
SLT = Salin, T.
SOM = Somerma, P.
SOR = Sormunen, J.
SUN = Sundell, P.
SUO = Suomi, J.
STY = Styrman, R.
SVA = Svann, J.
TAA = Taavitsainen, M.
TAN = Tanner, H.
TAH = Tahvanainen, K.
TAI = Taipale, T.
TER = Tervonen, A&A.
TOI = Toikka, A.
VAI = Vaitinen, K.
VAL = Valta, M.
VAT = Valkonen, T.
VDP = Vedenpää, M.
WEJ = Wettenhovi, J.
WID = Widen, C-J.
VII = Viitanen, E.
WIN = Winqvist, K.
VIR = Virtanen, M&O.
VUO = Vuorinen, A.
ÖBR = Öberg, L.
ÖHM = Öhman, O.
ÖTM = Österman, K.

Vaelluskatsaus 1994

Kauri Mikkola

The weather of the collecting season of 1994 was highly exceptional: after the promisingly early spring there was a period of six weeks of cool weather. In late June, a warming up began and resulted to a six week period of sunny weather. There occurred relatively few air currents suitable for immigrations: first in late April, then in mid- and late June, and finally late in the season. Following a rare April immigration (probably 27.IV.), the native population of *Vanessa atalanta* reached an unusual abundance in August-September. Most migrants were scarce or absent. *Erannis defoliaria* had mass flights over Gulf of Finland late in the season. A seemingly windborne stray specimen of *Syngrapha ain*, a species new to northern Europe, was found at Vammala, western Finland, on 9.VIII.

Kirjoittajan osoite – Author's address:

Luonnontieteellinen keskusmuseo, Hyönteisosasto, PL 17 (P.Rautatiekatu 13),
00014 Helsingin yliopisto

Kesän 1994 sää ja vaellusvirtaukset

Kesä 1994 jää mieliin eräänä erikoisimmista mitä on koettu (kuva 1). Hienon vapun tienoon jälkeen säät kylmenivät kuudeksi viikoksi, joten juhannuksen paikkeilla kesä oli äärimmäisen myöhäinen. Tämän jälkeen alkoi vähittäinen lämpeneminen, joka lopulta venyi lähes kuuden viikon hellejaksoksi. Tämän seurauksena Etelä-Suomen loppukesä ehti - lämpösommin mitattuna - kavuta jopa joitakin päiviä normaalia aikaisemmaksi. Muualla maassa kesä oli sekä kokonaisuutena että ajoittaisten poikkeamien suhteen lähempänä normaalia.

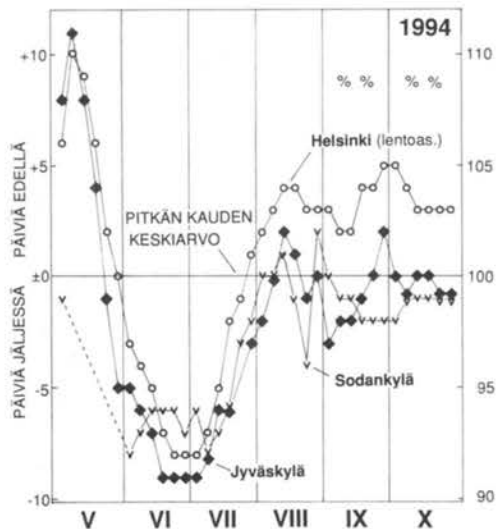
Vaellusvirtauksia oli melko säästeliäästi, hyviä vain huhtikuun lopussa ja toukokuun alussa sekä loppukesällä-loppusyksyllä, loppusyksy olikin hyvin leuto.

Seuraavassa käsitellään kuukaudet erikseen ja kiinnitetään erityinen huomio vaellussäihin (ilman sulkuja = hyvä ja sulut = kohtalainen vaellusvirtaus; K = korkea- ja M = matalapaine):

IV. Vaellussäät: (20.-21., 26.-27.4.). Huhtikuun loppu oli kaunis. Venäjällä oli K ja pariin kertaan etelästä suuntautui heikkoja ilmapuurtuksia Suomeen, parhaiten 27.4., jolloin lämmintä ilmaa virtasi Venäjällä olleen korkeapaineen länsipuolitse Mustanmeren pohjoispuolelta meille. Lämpötila Länsi-Suomessa nousi 18-19°C:een, mikä ulottui 700 m:n korkeuteen asti. Virtauksen nopeus oli 10-15 m/sek, mutta tilanteessa sattui

luultavasti myös matala suihkuvirtaus. Sää-
tutka paljasti, että ilmapuurtuksessa oli harvakseltaan hyönteisiä.

V. Vaellussäät: 3.-5.5., (8., 20.-21., 27.5.).



Kuva 1. Tehoisan lämpösommin kertyminen päivinä (syksyllä prosentteina) kolmella paikkakunnalla kesällä 1994 verrattuna 30 vuoden keskiarvoon (0-viiva). Erinomaisen toukokuun alun jälkeen on pelkkää pudotusta juhannuksen tienoille, mutta erityisen kauniin sydänkesän ansiosta kesä ehtii Helsingissä kokonaisuutena palata normaalia paremmaksi. Jyväskylän ja Utsjoen kesä jää suurista heitoista huolimatta suunnilleen normaaliksi.

10.5. lähtien oli paljon pohjoisen puoleisia virtauksia ja epävakaita. 20.5. K Vienanmerellä, virtaus kaakosta, 27.5. hyvä virtaus ohii Suomen itäpuolelta, lopuksi koillinen virtaus.

VI. Vaellussäät: (7., 10., 26., 30.6.). Aluksi virtaus luoteesta ja M-tilanteita, sitten pari kertaa lupausta kaakossa ja jälleen luoteesta ja M-tilanteita, loppukuusta pari heikkoa virtausta ja kauniit säät alkoivat.

VII. Upeasta säästä huolimatta ei juuri mitään vaellusvirtauksia, sillä läntisen K:n tilanteessa virtaukset tulivat luoteen puolelta. 27.7. Baltiasta pieni virtaus, 28.7. taas K.

VIII. Vaellussäät: (3., 19.-21. ja 27.-28.8.). Alkukuusta oli pieni virtaus kaakosta, muuten K-tilanteita, 12.-13.8. virtaus idästä, sitten pohjoisesta ja K. 19.8. K ulottui Vienanmereltä Valko-Venäjälle, Baltiassa M. 27.8. tuli Suomeen länsiväenäläisen K:n länsipuolite hyvä, joskaan ei kovin voimakas virtaus, sitten matalapaineita.

IX. Vaellussäät: 2.-4.9., (9.-10., 16.9.). Alkukuusta K, joka siirtyi kaakkoon, 2.9. Suomeen hyvä virtaus, sen jälkeen lounaisia virtauksia, sitten taas pieni virtaus kaakosta, kuun keskivaiheilta M-tilanteita, 16.9. (ja 22.9.) hyvä lämmin sektori ohii itäpuolelta.

X. Vaellussäät: (10.10.) Aluksia M ja koivia länsi- ja lounaismyrskyjä, sitten M:n lämmin sektori etelästä.

Vaellukset

Amiraalin tulovaellus jo huhtikuun lopusta ja vahva lisääntyminen meillä aiheutti ennen näkemättömän joukkoesiintymän loppukesällä. Muuten varsinaisia vaeltajia oli melko vähän. Loikkareista herätti huomiota *Ipimorpha contusan* yhtaikainen esiintyminen monilla paikoilla kaakossa elokuun alussa, usein vielä *Cosmia pyralinan* kanssa, mutta mikäli kyseessä lainkaan oli vaellus, se oli epämääräinen ja ilmeisesti melko lyhytmatkainen (vrt. alla). Syksyllä saatiin useita vaeltajalajeja ja *Erannis defoliaria* tuli joukoittain mereltä.

Jaottelen katsauksen lajiston (1) varsinaisiin vaeltajiin, joista pitäisi joka vuosi saada Suomen tiedot talteen, (2) loikkareihin, joilla voi olla vakituinen tai väliaikainen kanta meilläkin, sekä (3) muihin hyönteisiin. Merkitsen hakasulkuihin ne perhoslajit, joista v:n 1994 havainnot eivät suoranaisesti todista vaeltamista, vaan kyseessä voi yhtä hyvin olla paikallinen esiintyminen, mm.

onnistunut kesälisääntyminen täällä tai merkki ekspansioista aikaisempina vuosina.

Hakasulkujen käyttö vaatii lähemmän perustelun: mielestäni Suomen Perhostutkijain Seurassa on siirrytty puhumaan yhä keveämmin perustein "vaelluksista" ja samalla usein unohdettu ekspansion (levinneisyysalueen laajenemisen) ja/tai fluktuaation (levinneisyysrajojen edestakaisen heilahtelun) mahdollisuus. Tässä katsauksessa esitettävät arviot koskevat lähinnä vuoden 1994 havaintojen laatua, varsinkin niiden keskinäistä yhteyttä (yhdenaikaisuutta) ja suhdetta säätiloihin, mutta tietenkin lajien biologia, mm. yleinen vaellustaipumus ja toukan ravintokasvi vaikuttavat päätelmiin.

Varsinaiset vaeltajat

Näitä ei tavattane meillä juuri muutoin kuin saman vuotisten vaellusten tuloksena ja näistä vuosittaisten havaintojen kerääminen ja julkaiseminen vaelluskatsauksissa on aiheellista.

[*Plutella xylostella*. Erittäin vähäinen esiintyminen. Mm. Hangon Tulliniemestä tuli 1 yks. 9.-15.6., 2 yks. 13.-15.7. sekä myöhemmin 5 yks., Tammisaaren Gullöstä 1 yks. 8.7., Mäntyharjulta 28.6. 1 yks. sekä heinäkuun lopulta lähtien 24 yks. Silti lajia tavattiin melko runsaasti Lapista. Merkittävää kyllä, kanta näyttää olevan jopa säännöllisemmin esiintyvä Lapissa kuin Etelä-Suomessa; jatkuva havainnointi tarpeen lajin statuksen selvittämiseksi.]

[*Pyrausta palealis*. Tammisaari, Gullö 1 yks. 19.-20.7.]

Udea ferrugalis. 1 yks., Korppoo 18.9.

Pieris brassicae. Hyvin vähän havaintoja, Imatra 2.8. 1, Pernaja 8.8. 1, Sipoo ja Porvoon mlk. syyskuun alussa 4 yks. sekä yllättäen Vaasa 29.6. - 10.9. 19 yks., paikalliset perhostutkijat olettavat lajin talvehtivan siellä!

Colias hyale. 1 yks., Nastola 11.6.

Nymphalis polychloros. 2 yks. elokuun alkupuoliskolla Porvoon mlk:sta, voisi liittyä 3.8.-virtaukseen.

Vanessa atalanta. Tulovaelluksesta saatiin vain yksi havainto: 2 yks. syöttirysästä Dragsfjärdin Öröstä väliltä 17.4.-7.5. ("kuvia, ainakin viikon ikäisiä"); myös seuraavassa kokemavälissä tuli 2 yks. Saapuneet ilmeisesti 27.4. Etelä-Venäjältä, vrt. sääkatsaus. Lajia havaittiin hiukan myös kesäkuussa ja heinäkuun alussa: aikana Pellin-

ki "22.-25".6. - 7.7. Tamperetta ja Mäntyharjua myöten 13 yks. (heikko virtaus Keski-Euroopan itäosista) sekä Hiittisistä 4 yks. 19.-21.7. Heinäkuun lopulta (27.7.) lokakuun keskivaiheille lajia tavattiin hurjia määriä ja (tappavia) syöttirysyä pitäneet olivat vaikeuksissa: mm. Hankoniemeltä yksi havainnoitsija laski 4435 ja Porvoon mlk.:sta toinen 4020 yks.! Nämä lienevät olleet huhtikuun lopun vaelluksen jälkeläisiä. Muhos 23.9. on vaellusaineiston pohjoisin löytö, ja Porvoon mlk. 9.10. myöhäisin.

Amiraalin etelään suuntautuvista vaelluksista alkaa olla "raskauttavaa" aineistoa: 13.8. Hangon lintuasemalta havaittiin 10 yks. vaeltamassa ensin pinnan lähellä ja sitten nousevan metsän ylle, suuntana koko ajan kaakko sekä 3 yks. itään ja 1 yks. luoteeseen (tuuli etelästä 3 m/sek.) (P. Pynnönen ym.). Itse näin Tulliniemellä amiraalin 12.8. nousevan kaarrellen niin korkealle taivaalle kuin kiikari kantoi ja häviävän myötätuulella lounaaseen (tuuli pohjoiskoillisesta); Porkkalan lintutornista nähtiin 23.8. 1 yks. korkealla länsilounaaseen (tuuli itäkoillisesta 2 m/sek.) ja Lågskärin lintuaseman ohitti iso tumma perhonen 22.9. 11.50 etelälounaaseen (Karno Mikkola). Puolan lautan ollessa 14 km Porkkalan eteläpuolella 12.9. klo 08.10 näin amiraalin näköisen perhosen suunnistavan suvreenisti etelään n. 15 m:n korkeudella, lämpötila 13.5°, tuuli etelästä 3 m/sek.

Vanessa cardui. Vain viisi paikkaa: Helsinki, Kallvik 29.6. 1 yks. sekä Nauvo 6.8., ja Tuusula, Hyvinkää ja Helsinki 17.8. lähien 12 yks.

Orthonama obstipata. 1 yks., Dragsfjärd 30.9.-20.10.

Agrius convolvuli. 1 yks., Masku 18.9.

[*Macroglossum stellatarum*. 1 yks., Nauvo 28.8.]

Nycteola asiatica. 7 yks. Hangosta Virolahdelle, ensimmäinen elokuun lopulla tai syyskuun alkupuoliskolla, useimmat ehkä syyskuun jälkipuoliskolla (Virolahti 21.9. ainoa tarkka pvm.).

Autographa gamma. Melko vähäinen esiintyminen paitsi loppukaudesta ja varsinkin rannikoilla. Ensimmäinen kesäkuun keskivaiheilla Kirkkonummelta 6 (näistä Mäkiluodosta 4) ja Imatralta 1 yks., kesäkuun lopulla ja heinäkuun vaihteessa joitakin, heinäkuun kolmelta ensimmäiseltä viikolta vain joitakin yksittäisiä, mm. Pälkäne ja Hausjärvi, heinäkuun lopulta alkaen runsaasti saaristoissa, mm. Mäkiluoto 75, Pellinki

200, Hanko 230, myös Mäntsälä 43 ja Vaasa 15 yks.. Pohjoisina Muhos 19.9. 2 yks., myöhäisimmät lokakuun jälkipuoliskolta (Hanko).

Phlogophora meticulosa. 7 yks. saaristoista Hangosta Sipooseen, ilmeisesti syyskuun jälkipuoliskolla ja lokakuun alussa.

Agrotis ipsilon. Melko vähäinen esiintyminen, ensimmäiset vasta elokuun alkupuoliskolla (Bromarv 1, Hanko 1 yks.), syyslokakuussa mm. Porvoon mlk. 77 (vielä 23.-31.10.), Mäkiluoto 12 (viimeinen 17.10.-3.11.), Hanko 25 yks..

Peridroma saucia. 1 yks. Dragsfjärdistä 24.8.-4.9.

Heliothis armigera. 1 yks., Sipoosta 18.-23.8.

[*Heliothis virescens*. 1 yks., Hanko, Rusarö 10.-23.7. Tämä lienee suvun ainoa laji, joka voisi viipyä (talvehtia?) meillä. Havainto tehty aikana, jolloin ei ollut minäänlaisia tulovirtauksia.]

Loikkarit, ekspansiolajit ja väliaikaiset viipyjät

[*Apatura iris*. Heinä-elokuun vaihteessa 2 lähekkäistä yks., Gullö ja Tvärminne. Saatu alueelta edellisenäkin vuonna, ei yhteyttä vaellussäihin.]

Nymphalis antiopa. Elokuun keskivaiheilla Hangossa 1 yks. nousi veden ylle tullessaan kiikarin kantamattomiin, hävisi myötätuulella länteen (kuten edellä amiraali).

Inachis io. Muutamia etelään vaeltavia tai korkealle taivaalle kaarrellen kohoavia yksilöitä nähtiin loppukesällä mm. Hankoniemellä.

[*Issoria lathonia*. Paraisilta 11 yks. elokuun alussa mutta saatiin sieltä jo 9.7., myös Kaarina 20.8. 7 yks. Lajin vaelluksista ei liene koskaan meillä saatu selviä viitteitä, päinvastoin, se lienee ainakin Lounais-Suomessa paikallinen laji.]

Geometra papilionaria. Erikoinen havainto: Porkkalan Kallbådan majakalta lähti 28.7. klo 06.40 1 yksilö pohjoiseen (tuuli etelästä 1 m/sek.), tiira yritti saalistaa, ja 06.45 meni merellä samanlainen pohjoiseen (Karno Mikkola).

[*Scopula ornata*. 2 yks., Helsinki 25.-29.7. ja Virolahti 5.8.]

Horisme vitalbata. 1 yks. Hangon Uddskatanista 19.-22.7. Varmaankin loikkarin Suomenlahden yli, koska ravintokasveja ei kasva meillä, ei ainakaan havaintopaikalla.

Agriopsis aurantiaria. Ainakin jonkin verran seuraavan lajin mukana, vrt. tämä.

Erannis defoliaria. Melkoinen vaelluslento 9.10.: Kirkkonummi, Flintgrund: klo 7-9 etelätuulella pohjoiseen 150 yks., 3:n näyte *E. defoliaria*, mukana lensi joitakin pienempiä (*A. aurantiaria*?). (H. Lindholm, Karno Mikkola, L. Mäenpää). Porvoon Kummelskär: koko aamun ja aamu-päivän 500 m:n kaistaa pitkin 2000-5000 yks. mereltä myötätuulella pohjoisluoteeseen - pohjoiskoilliseen, valtaosa ohitti saaren, niitä oli myös lätäköissä ja linnut saalistivat niitä. Näytteessä 5 yks. *E. defoliaria* ja 1 yks. *O. brumata* (J. Lausamo, P. Mikkola, S. Niiranen). Pellinki, Skvättan: 07-11 jatkuvasti, 10:kin yhtäaikaan, lounaisuudessa itään, vaikka pyrkivät vastatuuleen (J. Poijärvi). Virolahden huippu oli 10.10., 239 yks. valolla (H. Luoma). Flintgrundilta havaittiin vielä 28.10. 1 yks. koilliseen (tuuli lounaasta). 30.10. laji tavattiin Lieksassa.

[*Pelusia muscerda*. 4 yks. Porvoosta, Kotkasta ja Virolahdelta heinä-elokuun vaihteessa.]

[*Eilema griseolum*. Vain 3 yks. ilmoitettu: Kotka 23.7., Tammisaari 27.-31.7. ja Bromarv 31.7.-8.8.]

[*E. depressa* oli jopa melko runsaasti: Bromarv 44 yks.]

Catocala adultera. Eniten Porvoon mlk:sta, 60 yks., monet ulkosaarilta, vaelteli kuten muutkin suvun lajit.

Catocala nupta. 21 yks. heinä-elokuun vaihteesta syyskuun alkuun rannikolta Dragsfjärdistä Porvoon mlk:aan.

Catocala promissa. 3 yks. elokuun alussa Dragsfjärdistä ja Porvoon mlk:sta.

Catocala sponsa. 30 yks. heinä-elokuun vaihteesta syyskuun alkuun rannikolta Dragsfjärdistä Porvoon mlk:aan (vrt. *C. nupta*!).

[*Ephesia fulminea*. 1 yks., Porvoon mlk:n ulkosaaristo elokuun jälkipuoliskolla.]

Syngrapha ain. Maalle uusi laji, 1 ♀ Vammalasta 9.8. Yksilön ulkonäkö todistaa sen saapuneen Uralin suunnalta. Tähän täpärästi sopiva ilmavirtaus sattui 31.8.-3.8. Lajista laaditaan erillinen artikkeli.

[*Neustrotia candidula*. Ainakin 1 yks., Virolahdelta elokuun alussa.]

Nycteola revayana. Hanko, Russarö 4.-20.9., paikallisesti mm. Ruissalosta.

[*Ipimorpha contusa*. 36 yks. Helsingistä ja Pernajasta Virolahdelle, Savonlinnaan ja Punkasalmelle elokuun alussa. Kestorysäpäivämäärät vaikeuttavat aineiston tulkitsemista, mutta valtaosassa on mukana päivämää-

rät 2.-4.8. ja 2 yks. saatiin 2.8. (Virolahti, Puumala). Varsinkin kun laji saatiin Syvärieltä jo 30.7. ja kun ajanjakson ainoa vaellusvirtaus sattui 3.8., esiintymän ei tarvinnut johtua mistään pitkämatkaisesta vaelluksesta, liekö sitten lyhytmatkaisempaa vaeltelua tapahtunut. Toisaalta laji saatiin v. 1994 myös Norjasta, missä sitä tuskin on vakinaisesti.]

[*Cosmia pyralina*. Lähes 60 yks. elokuun alussa Kirkkonummelta Virolahdelle sekä Mäntyharjulle ja Puumalaan. Ensimmäinen 1.8., 2.8. 2, 3.8. 1, 5.8. 2, 6.8. 2 yks., valtaosa kestopäivämääriä 7.8. mennessä. Vrt. edellinen laji, hyvin saman tapainen esiintymä kaakossa, mutta tämän ravintokasvia ei kasvane läheskään kaikilla havaintopaikoilla.]

[*Hydraecia ultima*. 2 yks., Tammisaaresta ja Kirkkonummelta heinäkuun lopussa ja kuunvaihteessa.]

[*Actebia fennica*. 1 yks., Vihti 10.-13.8.]
[*Noctua orbona*. Elokuun lopulla 3 yks. Porvoon mlk:n ulkosaaristosta, paikallisena Ahvenanmaalla.]

Lajeja, joita ei liene saatu v. 1994 Suomesta: *Euchromius ocellus*, *Loxostege sticticalis*, *Ostrinia nubilalis*, *Nomophila noctuella*, *Pieris rapae*(?!), *Nymphalis xanthomelas* ja *vaualbum* (1 epävarma näköhavainto), *Acherontia atropos*, *Spodoptera exigua*. Jos joku on saanut jonkin näistä v. 1994, häntä pyydetään ilmoittamaan havaintonsa kirjoittajalle.

Muut hyönteiset

Ampiaiset (*Vespa* sp.). Pellinki 11.5. klo 8-12.30: klo 10 alkoi ilmaantua mereltä eteläkärkeen ampiaisia, lensivät suoraviivaisesti tuulta vasten, laskentojen perusteella 2 1/2 tunnissa paikan ohitti 30 000 yks. (O. Elo).

Kiitokset

Osa havainnoista on kerätty Baptriasta ja monet ovat luovuttaneet erikseen vaellushavaintoja, kaikille suuret kiitokset (havainnoitsijoiden nimiluettelon julkaiseminen alkaa vuodesta 1995). Kiitoksen ansaitsevat myös useat ornitologit, jotka lintujen ohella ovat merkinneet perhosia muistiin. Gustaf Nordenswan avusti havaintojen keräämisessä ja Matti Leskinen HY:n meteorologian laitoksesta keräsi ja tulkitse sääatutkan havaintoja ns. kirkaan ilman kauiusta.

Päiväperhosseurannan vuoden 1995 tulokset

Olli Marttila & Kimmo Saarinen

Etelä-Karjalan Allergia- ja Ympäristöinstituutti,
55330 Tiuruniemi

Vuosi 1995 oli päiväperhosseurannan viides vuosi (Marttila 1992, 1993 1994, Marttila & Saarinen 1995). Seurannan kaikki keskeiset luvut suurenvat edellisten vuosien (1991-1994) tavoin. Verrattaessa kahta viimeistä vuotta keskenään, oli osallistuneiden henkilöiden, määräpäivään mennessä palautettujen lomakkeiden, neliöpeninkulmien ja havaintopäivien määrä vähän suurempi vuonna 1995. Ilmoitettujen perhosten yksilömäärä oli yli kaksi kertaa suurempi kuin vuonna 1994. Seurannan kokonaisyksilömäärä on nyt lähes 600.000 perhosta. Kuluneella kaudella lisäystä aikaisempaan tuli lähes neljännesmiljoona yksilöä (taulukko 1).

Havaintoja ilmoitettiin kattavasti koko Suomen alueelta. Ensimmäistä kertaa lomakkeita tuli hyvin myös Oulun ympäristöstä (kuva 1). Monet Etelä- ja Keski-Suomen ruudut esiintyivät lomakkeilla kahteen tai kolmeen ja parhaimmillaan jopa kymmeneen kertaan. Lomakkeilla ilmoitettiin tietoja jalavanopsasiipeä (*S. w-album*), tundrasinisiipeä (*A. glandon*), tunturihopeatäplää (*B. napaea*) ja kääpiöhopeatäplää (*C. improba*) lukuunottamatta jokaisesta maamme vakituisesta lajista. Tilapäisistä lajeista oli enemmän havaintoja kuin aikaisempina vuosina, ja niitä ilmoitettiin kaikkiaan seit-

semästä lajista. Kaikki vuonna 1995 seurantaan ilmoitetut lajit ja niiden yksilömäärät on esitetty taulukossa 2. Tietokoneelle syötetty aineisto on oikoluettu, ja epäselvät havainnot on tarkastettu ottamalla havainnoitsijaan yhteyttä, Kirjoituksen lopun liitteessä ovat vastanneiden henkilöiden nimet ja kunnat, joista tietoja annettiin.

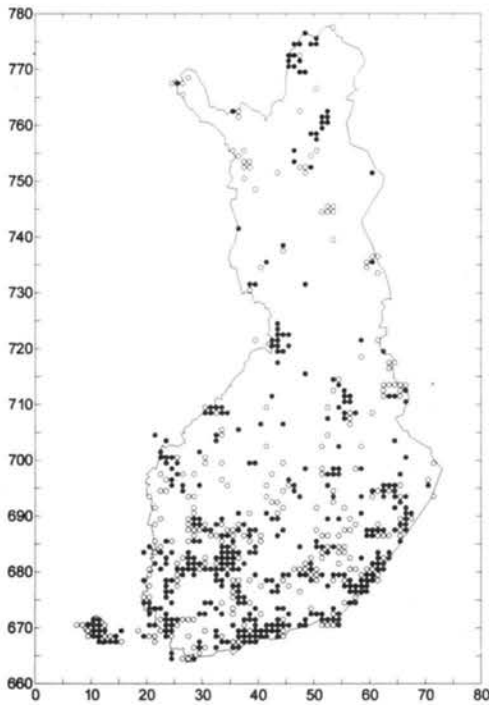
Yksilöitä ennätyksellisesti, alueellinen esiintymisen tavanomaista

Kuluneen kauden yksilömäärä on lähes puolet (44 %) koko seurannan aineistosta. Vuonna 1995 päiväperhoset lensivät kiistatta poikkeuksellisen runsaslukuisina. Yhtä havaintopäivää kohti havaittiin keskimäärin 46 perhosta. Tämä on selvästi enemmän kuin seurannan aikaisempina vuosina. Lähimmäksi pääsee vuosi 1992, jolloin yhden havaintopäivän aikana havaittiin keskimäärin 29 perhosta.

Enemmän kuin kaksi kolmannesta (54 lajia, 67 %) Etelä- ja Keski-Suomen vakituisista lajeista (78 lajia, luhta- ja isokultasiipi sekä idänhäränsilmä eivät ole mukana) lensi runsaampana kuin kertaakaan aikaisemmin seurannan neljän edellisen vuoden aikana. Useimmilla lajeilla yksilömäärän ylitys aikaisempaan ennätykseen nähden oli hui-

Taulukko 1. Vuosina 1991-1995 seurantaan osallistuneet henkilöt ja heidän neliöpeninkulmaruuduista (10x10 km) ilmoittamansa lajit, yksilöt ja havaintopäivät.

	1991	1992	1993	1994	1995	yhteensä
Henkilöt	44	88	112	146	149	238
Lomakkeet	85	245	325	549	581	1.785
10x10 km ruudut	73	195	247	364	385	639
Lajit	70	83	96	97	96	101
Yksilöt	22.346	85.936	92.401	123.017	249.975	573.675
Havaintopäivät	1.532	2.945	3.712	4.858	5.405	18.454



Kuva 1. Yhtenäiskoordinaattiruudut (10x10 km), joista seurantaan on ilmoitettu tietoja. Avoin ympyrä = vuodet 1991-1994, mutta vuodelta 1995 ei tietoja, musta ympyrä = vuosi 1995, mutta myös aikaisemmilta vuosilta voi olla tietoja.

maava. Muutama esimerkki valaisee yksilörunsautta ja sen eroa aikaisempaan: lauha-hippijä 16.121 (1995)/ 7.824 (aikaisempi yhden vuoden suurin yksilömäärä), pihlajaperhonen 10.407/1.661, lanttuperhonen 20.874/12.162, kangasperhonen 16.019/7.100, kangassinisiipi 11.932/4.567, haapa-perhonen 637/144, keisarinviitta 983/309, angervohopeatäplä 11.193/3.633 ja tummapapurikko 6.500/2.643. Useimpien lajien suurin vuotuinen yksilömäärä on nyt kaksi, kolme tai joillakin lajeilla jopa kuusi kertaa suurempi kuin mitä se on ollut seurannan aikaisempina vuosina. Puolestaan vain kahden vähänkään tavanomaisemman lajin, mustatäplähippijän ja hietahainäperhosen yksilömäärä oli kaudella 1995 pienempi kuin keskimäärin neljän edellisen seuranta-vuoden aikana (kuva 2).

Perhosten esiintymistaajuus oli suuresta yksilömäärästä huolimatta vain keskimääräinen. Ennätyksensä (usein huikkealla yksilömäärällä) rikkoneen 54 lajin esiintymis-



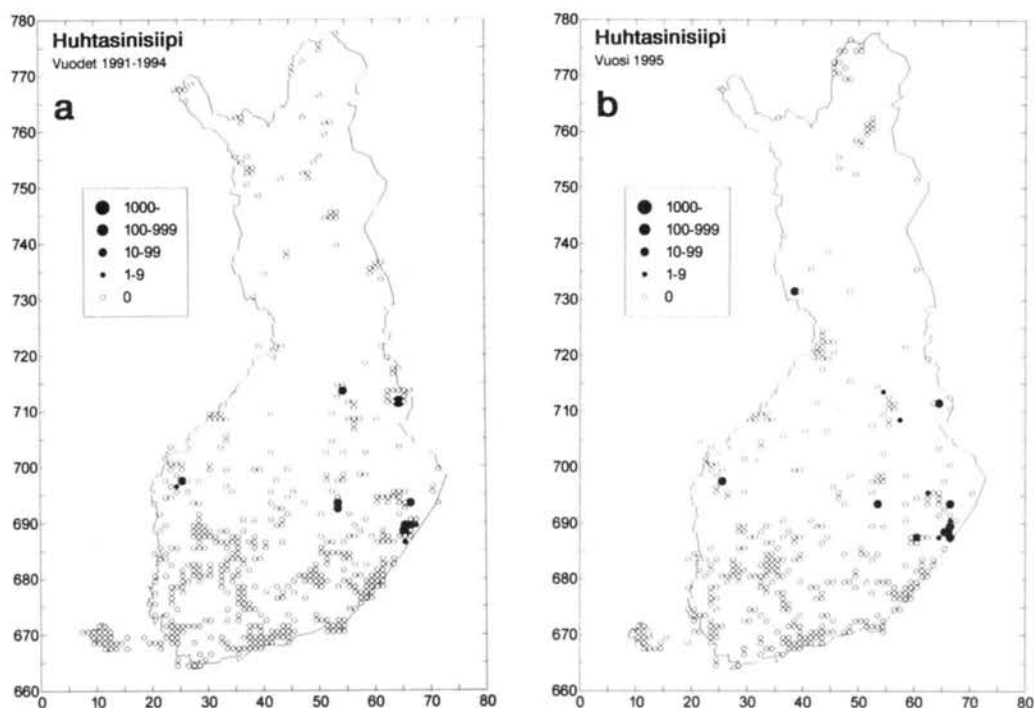
Kuva 2. Mustatäplähippijä (*Carterocephalus silvicola*) (kuvassa koiras) ja hietahainäperhonen (*Hipparchia semele*) olivat kaudella 1995 ainoat vähänkään tavanomaiset lajit, joiden yksilömäärä oli pienempi kuin keskimäärin neljän edellisen seuranta-vuoden aikana (1991-1994). Kuva: Olli Marttila.

taajuus oli vuonna 1995 sama kuin keskimäärin neljän edellisen vuoden aikana. Jos taustana pidetään tarkasteltavien lajien kullekään kaudella tapahtunutta yksilömäärän räjähdysmäistä suurenemista, esiintymistaajuus pikemminkin pieneni. Ennätysuurista yksilömäärästä huolimatta perhostet eivät siten esiintyneet yhtään sen laajemmilla alueilla (= useammassa ruuduissa) kuin aikaisemminkaan.

Millaiseen laskutapaan arvio esiintymistaajuudesta perustuu? Taajuutta on arvioitu laskemalla kuinka monella lomakkeella kustakin lajista on ilmoitettu tietoja lomakkeiden kokonaismäärästä (%). Vuonna 1995 keskimääräinen taajuus saatiin laskemalla ensin kunkin 54 ennätysrunsaan lajin tiedot erikseen ja laskemalla tämän jälkeen näiden kesken keskiarvo. Neljän edellisen vuoden keskimääräinen taajuus saatiin laskemalla ensin tarkasteltavien 54 lajin kunkin vuoden tiedot erikseen, sitten jokaiselle lajille neljän vuoden keskiarvo ja lopuksi näistä luvuista koko aineiston keskiarvo (25 %).

Uhanalaiset ja suolajit eivät hyötyneet hyvästä kesästä

Lajien yksilömäärää ei voi verrata vuosien välillä, koska palautettujen lomakkeiden määrä on suurentunut vuodelta. Sen sijaan edellä esitettyyn laskutapaan perustuvat esiintymistaajuudet eivät ole juurikaan sidoksissa palautettujen lomakkeiden määrään, vaan arvot antavat melko luotettavaa



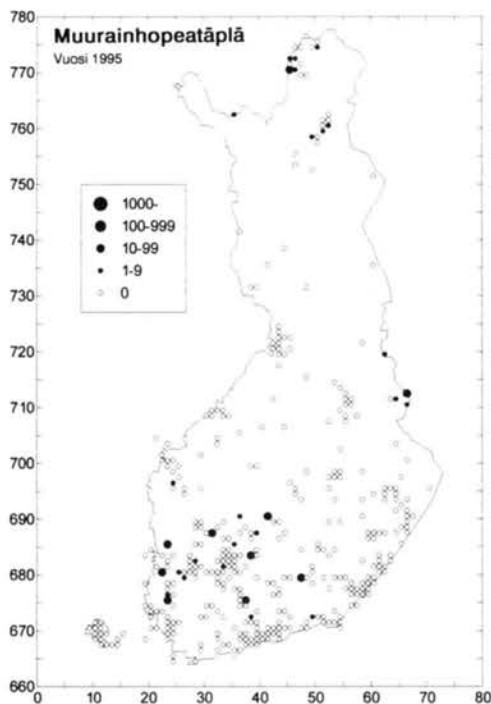
Kuva 3. Huhtasinisiipi (*Pseudoaricia nicias*) ei saavuttanut kaudella 1995 yhden vuoden yksilömääränsä ennätystä, mutta perhosta ilmoitettiin melko monelta paikalta. Karttoihin on merkitty lajin yksilömäärät 10x10 kilometrin ruuduissa seurannan neljän ensimmäisen vuoden aikana (1991-1994) (a) ja vuonna 1995 (b).

tietoa lajien esiintymisen kehityssuunnista. Viisi seurantavuotta on lyhyt aika, mutta viiden lajin pääsääntöisesti laskevat taajuusarvot on syytä panna merkille. Lajit ovat (suluissa on lajin vuotuinen esiintymistajuus vuodesta 1991 vuoteen 1995): mansikkakirjosiipi (29, 24, 21, 12, 17 %), etelänvalkotäpläpaksupää (4, 2, 3, 1, <1 %), ketokultasiipi (28, 22, 18, 14, 18 %), kirjoverkoperhonen (25, 16, 16, 9, 11 %) ja keltaniittyperhonen (27, 31, 22, 20, 18 %). Mainitut perhoset ovat joko uhanalaisia (kirjoverkoperhonen) tai arvioitu taantuneiksi tai harvinaistuneiksi lajeiksi (Marttila ym. 1991). Taajuuden muutoksen ymmärtää vielä paremmin kun sen ilmaisee esimerkiksi kirjoverkoperhosen avulla seuraavalla tavalla: vuonna 1991 lajista on ollut myönteisiä havaintoja joka neljännellä lomakkeella, kun vuonna 1995 tietoja on ollut suunnilleen vain joka kymmenennellä lomakkeella. Ero on huikea.

Hyvä kesä ei auttanut uhanalaisimpia ja suolla eläviä lajeja yhtä paljon kuin muita

lajeja. Viidestätoista kaikkein uhanalaisimmasta lajista vain viiden (33 %) lajin yksilömäärä oli suurempi kuin kertaakaan aiemmin seurannan aikana. Seuraavassa lueteltujen lajien perään on merkitty suluissa rikkoutuiko ennätysyksilömäärä (K) vai ei (E): tummakirjosiipi (E), apollo (K), pikkuapollo (E), pikkusiniisi (K), harjusiniisi (E), kalliosiniisi (E), muurahaisiniisi (E), huhtasinisiipi (E) (kuva 3), purohopeatäplä (K), letohopeatäplä (K), täpläverkkoperhonen (E), tummaverkkoperhonen (K), punakeltaverkkoperhonen (E), tummahäränsilmä (E) ja kirjopapurikko (E).

Suolajeilla hyvän kesän suoma etu näkyi vielä huonommin. Kahdeksasta suolla elävästä lajista vain yhden lajin (13 %) yksilömäärä oli ennätyskellisen suuri: suokirjosiipi (E), suokeltaperhonen (E), suohopeatäplä (E), rämehopeatäplä (E), muurainhopeatäplä (K) (kuva 4), rahkahopeatäplä (E), suonokiperhonen (E) ja saraikkoniittyperhonen (E). Tarkastelussa ei ole mukana jaksottaista rämekylmänperhosta, joka len-



Kuva 4. Murainhopeatäplän (*Clossiana freija*) seurantaan ilmoitettu yksilömäärä oli vuonna 1995 suurempi kuin kertaakaan aikaisemmin yhden vuoden aikana, mutta esiintyminen oli laikuttaista ja painottui Satakuntaan, Hämeeseen, Kainuuseen ja Lappiin.

tää vain parillisina vuosina. Kolme ilmoitettua yksilöä lensivät "vääränä" vuonna.

Havainto uhanalaisten ja suolajien saamatta jääneestä hyödyistä tulee merkittäväksi, kun edellä esitettyjä prosenttilukuja verrataan Etelä- ja Keski-Suomen muihin lajeihin. Kun tarkastelun uhanalaiset ja suolajit jätetään pois, muita lajeja jää 54. Näistä yhdeksän lajia kymmenestä (47 lajia, 87 %) lensi runsaampana kuin kertaakaan aikaisemmin seurannan neljän edellisen vuoden aikana. Verrattaessa prosenttilukuja 33 ja 13 lukuun 87, tulos osoittaa, että suolajit ja uhanalaiset eivät juuri hyötäneet hyvästä kesästä.

Vaeltajia runsaasti

Vaeltajia ilmoitettiin runsaasti. Erityisen suuri yksilömäärä oli kaaliperhosella (2.352) ja ohdakeperhosella (1.366), joiden

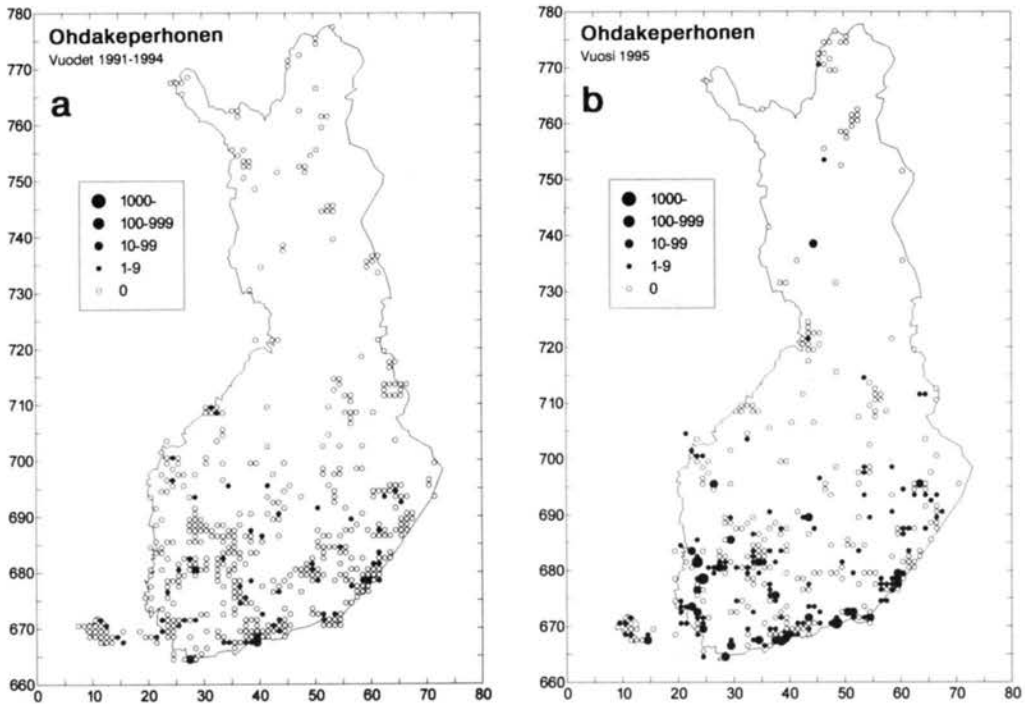
molempien määrät ovat aikaisempina vuosina olleet noihin lukuihin verrattuna vaatimattomia. Kuvassa 5 on esitetty ohdakeperhosen esiintyminen vuosina 1991-1994 (a) ja vuonna 1995 (b). Myös amiraalin yksilömäärä oli suuri (1.080), mutta kuitenkin paljon pienempi kuin edellisellä vuonna (5.351). Mukavia yllätyksiä olivat myös sinappiperhonen (122 yksilöä) (kuva 6a) ja vaaleakeltaperhonen (126 yksilöä) (kuva 6b).

40 lajin ruutuja kaksinverroin tavanomaiseen nähden

Vähintään 40 lajin ruutuja (41) oli yli kaksi kertaa enemmän kuin yhtenäkkään aikaisempina seurantavuotena (taulukko 3). Kolmena edellisellä vuotena ruutujen määrä on vaihdellut 15 (1994) ja 18 (1993) ruudun välillä. Kuluneella kaudella oli jopa 11 vähintään 50 lajin ruutua. Aikaisempina vuosina tällaisia ruutuja on ollut parhaimmillaan kolme (1994). Alueellisessa jakautumisessa erityisesti Kaakkois-Suomen sisäosat, mutta myös monet muut Etelä-Suomen alueet ovat edellisten vuosien tavoin hyvin esillä. Myös ruutujen yksilömäärät ovat melkoisia ja kahdessa ensimmäisessä tavoitellaan kymmentätuhatta perhosta. Ruutujen suuresta määrästä huolimatta uusia ja yllättäviä ruutuja on silti oikeastaan vain kaksi, Etelä-Pohjanmaan Jurva ja Etelä/Pohjois-Hämeen Muurame/Jyväskylä, joista molemmista ilmoitetaan juuri listalle oikeuttavat 40 lajia (taulukko 3). Listan ulkopuolelta maininnan arvoisia ovat kokonaisuudessaan puuttuva Ahvenanmaa ja muutamat ilman muuta myönteisinä pidettävät Rovaniemen ja Tornion ympäristön ruudut, joista ilmoitettiin 25-28 lajia. Niiden perusteella Suomen pohjoisemmissakin osissa on rikkaita päiväperhosfaunoja, vaikka Lapin lajeja ei noissa korkeuksissa tavata vielä lainkaan.

Seuranta jatkuu entisin menetelmin

Valtakunnanlaajuisen seurannan tarkoituksena on tutkia Suomen päiväperhosten levinneisyyttä ja runsautta sekä tutkia näissä tapahtuvia muutoksia. Kaudella 1996 seuranta jatkuu entisin tavoin. Missä tahansa Suomen osassa tehdyt havainnot ilmoitetaan lomakkeella, johon on merkitty 10 x 10 kilometrin ruutu ja havaintopäivien sekä havaittujen lajien laskettu tai arvioitu yksilö-



Kuva 5. Ohdakeperhosen (*Vanessa cardui*) yksilömäärät 10x10 kilometrin ruuduissa seurannan neljän ensimmäisen vuoden aikana (1991-1994) (a) ja vuonna 1995 (b).

määrä. Lomakkeiden tiedot syötetään tietokoneelle, ja tulokset analysoidaan seurantaan varten kehitetyllä ohjelmalla.

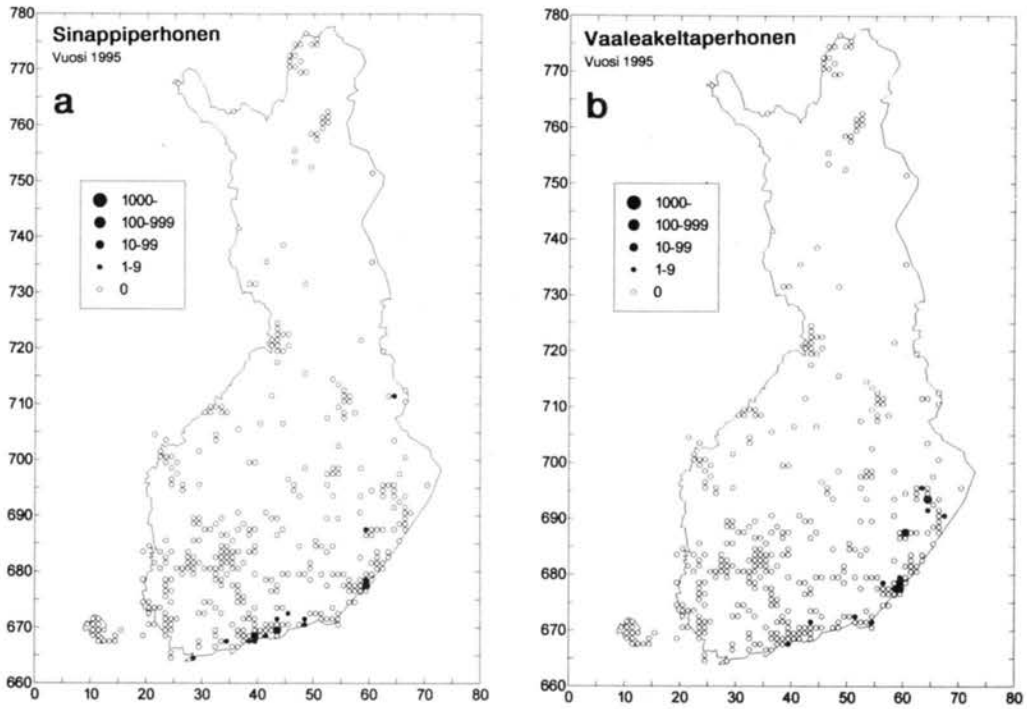
Baptrian välissä olevaa seurantalomaketta jaetaan myös SPS:n kuukausikokousten yhteydessä. Lomakkeita voi myös tilata Instituutista (Etelä-Karjalan Allergia- ja Ympäristöinstituutti, 55330 Tiuruniemi, puhelin 954-432 8626), jonne täytetyt lomakkeet pyydetään palauttamaan. **Baptrian vuosikatsauksessa ovat ne, jotka ovat perillä Instituutissa perjantaihin 29.11.1996 mennessä.**

Instituutti ja SPS kiittävät lämpimästi kaikkia seurantaan osallistuneita ja toivottavat uudet työhön halukkaat tervetulleiksi. Kiitämme myös opiskelija Kirsi Saloa merkittävästä teknisestä avusta aineiston käsittelyssä.

Toivomme päiväperhosten parissa leppoisia kesäpäiviä. Uudet tulokset nähdään taas ensi talvena.

Kirjallisuus

- Marttila O. 1992: Päiväperhosseurannan vuoden 1991 tulokset. - Baptria 17:17-21.
- Marttila O. 1993: Päiväperhosseurannan vuoden 1992 tulokset. - Baptria 18:1-7.
- Marttila O. 1994: Päiväperhosseurannan vuoden 1993 tulokset. - Baptria 19:41-51.
- Marttila O. & Saarinen K. 1995: Päiväperhosseurannan vuoden 1994 tulokset. - Baptria 20:35-46.
- Marttila O., Hahtela T., Aarnio H. & Ojalainen P. 1991: Suomen päiväperhoset. Toinen, täydennetty painos. - Kirjatyö, 370 s.



Kuva 6. Sinappiperhosen (*Pontia daplidice*) (a) ja vaaleakeltaperhosen (*Colias hyale*) (b) yksilömäärät 10x10 kilometrin ruuduissa vuonna 1995.

Taulukko 2. Vuonna 1995 seurantaan ilmoitetut lajit yksilömäärän mukaisessa järjestyksessä. Taulukossa on annettu lajin yksilömäärä vuonna 1995 ja keskimäärin neljän edellisen vuoden (1991-1994) aikana (ka). Lisäksi on annettu lomakkeiden määrä (N95) ja kuinka monella prosentilla (%95) kaikista vuonna 1995 seurantaan jätetyistä lomakkeista (581) lajista on ollut tietoja. Rivin lopussa on ilmoitettu lajin neljän edellisen vuoden prosenttiosuus (%ka).

Lajit	Yksilömäärä		Lomakkeet		
	1995	ka	N95	%95	%ka
1. Lanttuperhonen (<i>P. napi</i>)	20.874	8.663	413	71	66
2. Nokkosperhonen (<i>A. urticae</i>)	19.098	5.476	358	62	59
3. Sitruunaperhonen (<i>G. rhamnii</i>)	16.760	5.394	326	56	55
4. Lauhahiipijä (<i>T. lineola</i>)	16.121	4.320	270	46	45
5. Kangasperhonen (<i>C. rubi</i>)	16.019	3.944	288	49	49
6. Tesmaperhonen (<i>A. hyperantus</i>)	12.310	5.362	241	42	48
7. Kangassinisiipi (<i>P. argus</i>)	11.932	2.670	189	32	32
8. Metsänokiperhonen (<i>E. ligea</i>)	11.336	1.687	233	40	32
9. Angervohopeatäplä (<i>B. ino</i>)	11.193	2.222	254	44	41
10. Pihlajaperhonen (<i>A. crataegi</i>)	10.407	1.064	165	28	23
11. Ketosinisiipi (<i>L. idas</i>)	7.074	1.111	167	29	23
12. Loistokultasiipi (<i>H. virgaureae</i>)	6.991	2.529	253	44	47
13. Ketohopeatäplä (<i>F. adippe</i>)	6.542	1.446	206	36	30
14. Tummapapurikko (<i>L. maera</i>)	6.500	2.141	222	38	40
15. Niittyhopeatäplä (<i>C. selene</i>)	6.344	2.076	241	42	45
16. Orvokihopeatäplä (<i>S. aglaja</i>)	6.137	1.211	232	40	35

Lajit	Yksilömäärä		Lomakkeet		
	1995	ka	N95	%95	%ka
17. Pursuhopeatäplä (<i>C. euphrosyne</i>)	4.346	2.503	226	39	46
18. Hopeasinisiipi (<i>A. amandus</i>)	3.999	1.393	204	35	36
19. Piippopaksupää (<i>O. venatus</i>)	3.900	1.280	215	37	41
20. Neitoperhonen (<i>I. io</i>)	3.525	1.256	155	27	28
21. Auroraperhonen (<i>A. cardamines</i>)	3.448	1.523	215	37	41
22. Herukkaperhonen (<i>P. c-album</i>)	3.112	1.154	218	38	38
23. Ruskosinisiipi (<i>E. eumedon</i>)	2.622	685	104	18	16
24. Niittysinisiipi (<i>C. semiargus</i>)	2.431	803	183	31	34
25. Kaaliperhonen (<i>P. brassicae</i>)	2.352	182	189	32	15
26. Juolukkasinisiipi (<i>V. optilete</i>)	2.340	876	134	23	28
27. Hohtosinisiipi (<i>P. icarus</i>)	2.169	706	155	27	28
28. Ratamoverkkoperhonen (<i>M. athalia</i>)	2.107	775	155	27	29
29. Paatsamasinisiipi (<i>C. argiolus</i>)	1.883	801	184	32	29
30. Idänniittyperhonen (<i>C. glycerion</i>)	1.880	854	89	15	16
31. Virnaperhonen (<i>L. sinapis</i>)	1.775	1.079	175	30	38
32. Metsäpaperikko (<i>L. petropolitana</i>)	1.676	543	125	21	26
33. Suokeltaperhonen (<i>C. palaeno</i>)	1.445	875	143	24	29
34. Suruvaippa (<i>N. antiopa</i>)	1.407	1.080	223	38	42
35. Ohdakeperhonen (<i>V. cardui</i>)	1.366	53	192	33	13
36. Keltaniittyperhonen (<i>C. pamphilus</i>)	1.314	800	105	18	25
37. Rämehopeatäplä (<i>P. eunomia</i>)	1.259	752	74	13	16
38. Suohopeatäplä (<i>B. aquilonaris</i>)	1.198	732	74	13	16
39. Amiraali (<i>V. atalanta</i>)	1.080	1.584	158	27	17
40. Keisarinviitta (<i>A. paphia</i>)	983	195	35	6	5
41. Naurisperhonen (<i>P. rapae</i>)	969	405	86	15	15
42. Tummaverkkoperhonen (<i>M. diamina</i>)	937	92	7	1	<1
43. Täpläverkkoperhonen (<i>M. cinxia</i>)	818	691	15	3	2
44. Ketokultasiipi (<i>P. hippothoe</i>)	749	245	104	18	21
45. Kirjoverkkoperhonen (<i>H. maturna</i>)	730	417	62	11	17
46. Rinnehopeatäplä (<i>F. niobe</i>)	660	164	51	9	8
47. Pikkukultasiipi (<i>L. phlaeas</i>)	658	313	142	24	22
48. Haapaperhonen (<i>L. populi</i>)	637	64	66	11	9
49. Lehtosinisiipi (<i>A. artaxerxes</i>)	543	181	80	14	13
50. Täpläpaperikko (<i>P. aegeria</i>)	511	346	71	12	17
51. Saraikkoniittyperhonen (<i>C. tullia</i>)	511	416	59	10	14
52. Mansikkakirjosiipi (<i>P. malvae</i>)	490	385	100	17	22
53. Ritariperhonen (<i>P. machaon</i>)	450	167	158	27	24
54. Mustatäplähiipijä (<i>C. silvicola</i>)	418	452	93	16	28
55. Pikkusinisiipi (<i>C. minimus</i>)	406	45	5	<1	<1
56. Lehtohopeatäplä (<i>C. titania</i>)	336	123	6	1	1
57. Huhtasinisiipi (<i>P. nicias</i>)	332	145	18	3	2
58. Muurainhopeatäplä (<i>C. freija</i>)	254	118	34	6	6
59. Helmihopeatäplä (<i>I. lathonia</i>)	211	59	22	4	2
60. Punakeltaverkkoperhonen (<i>E. aurinia</i>)	203	120	12	2	3
61. Keltatäplähiipijä (<i>C. palaemon</i>)	197	123	29	5	7
62. Tamminopsasiipi (<i>Q. quercus</i>)	162	25	10	2	1
63. Tuominopsasiipi (<i>F. pruni</i>)	159	40	16	3	5
64. Apollo (<i>P. apollo</i>)	149	54	12	2	2
65. Virnasinisiipi (<i>G. alexis</i>)	128	31	19	3	3
66. Vaaleakeltaperhonen (<i>C. hyale</i>)	126	6	22	4	<1
67. Purohopeatäplä (<i>C. thore</i>)	125	20	3	<1	<1
68. Hietahainäperhonen (<i>H. semele</i>)	123	261	16	3	5
69. Sinappiperhonen (<i>P. daplidice</i>)	122	0	18	3	0
70. Tummahärensilmä (<i>M. jurtina</i>)	109	101	13	2	2

Lajit	Yksilömäärä		Lomakkeet		
	1995	ka	N95	%95	%ka
71. Suonokiperhonen (<i>E. embla</i>)	100	115	15	3	4
72. Ruijannokiperhonen (<i>E. medusa</i>)	97	81	9	2	<1
73. Raikkahopeatäplä (<i>C. frigga</i>)	93	137	17	3	4
74. Ruostenopsasiipi (<i>T. betulae</i>)	86	45	13	2	3
75. Tummakirjosiipi (<i>P. alveus</i>)	80	53	25	4	6
76. Lapinnokiperhonen (<i>E. pandrose</i>)	61	88	9	2	1
77. Pikkuapollo (<i>P. mnemosyne</i>)	42	29	5	<1	1
78. Kirjopapurikko (<i>L. achine</i>)	34	26	1	<1	<1
79. Suokirjosiipi (<i>P. centaureae</i>)	28	38	7	1	2
80. Lapinkeltaperhonen (<i>C. hecla</i>)	27	45	3	<1	<1
81. Luhtakultasiipi (<i>L. helle</i>)	27	4	1	<1	<1
82. Muurahaissinisiipi (<i>M. arion</i>)	24	9	5	<1	<1
83. Karttaperhonen (<i>A. levana</i>)	24	43	2	<1	<1
84. Harjusinisiipi (<i>P. baton</i>)	24	19	1	<1	<1
85. Kairanokiperhonen (<i>E. disa</i>)	22	84	4	<1	<1
86. Sarakylmänperhonen (<i>O. norna</i>)	16	12	3	<1	<1
87. Paljakkakylmänperhonen (<i>O. bore</i>)	15	9	3	<1	<1
88. Kalliosinisiipi (<i>S. orion</i>)	10	7	3	<1	<1
89. Pohjanhopeatäplä (<i>C. polaris</i>)	10	9	2	<1	<1
90. Tunturikeltaperhonen (<i>C. nastes</i>)	9	13	2	<1	<1
91. Valkotäpläpaksupää (<i>H. comma</i>)	8	25	2	<1	3
92. Tundrahopeatäplä (<i>C. chariclea</i>)	6	28	2	<1	<1
93. Tunturikirjosiipi (<i>P. andromedae</i>)	4	5	1	<1	<1
94. Rämekylmänperhonen (<i>O. jutta</i>)	3	612	2	<1	9
95. Lapinverkoperhonen (<i>H. iduna</i>)	1	2	1	<1	<1
96. Kirsikkaperhonen (<i>N. polychloros</i>)	1	0	1	<1	0
97. Tunturihopeatäplä (<i>B. napaea</i>)	0	27	0	0	<1
98. Tundrasinisiipi (<i>A. glandon</i>)	0	3	0	0	<1
99. Kääpiöhopeatäplä (<i>C. improba</i>)	0	3	0	0	<1
100. Jalavanopsasiipi (<i>S. w-album</i>)	0	2	0	0	<1

Taulukko 3. Vuoden 1995 yhtenäiskoordinaattiruudut (10x10 km), joiden alueelta havaittiin vähintään 40 lajia.

Maakunta:kunta	Koordinaatti	Lajimäärä	Havaintopäivät	Yksilömäärä
1. ES/EK: Joutseno/Imatra	677:59	57	76	9.865
2. U: Pernaja/Porvoon mlk	671:43	54	52	9.885
3. ES/EK: Joutseno/Imatra	678:59	54	158	6.205
4. ES: Imatra/Ruokolahti	679:60	53	48	2.128
5. ES: Joutseno	677:58	53	74	5.395
6. ES: Kerimäki/Savonlinna	687:60	51	35	4.173
7. EK: Vehkalahti	672:51	51	72	7.696
8. U: Lapinjärvi	672:45	51	99	2.833
9. ES: Imatra/Ruokolahti	679:59	50	38	1.726
10. EH: Lempäälä/Kangasala/Tampere	681:33	50	43	2.515
11. EK: Vehkalahti	672:50	50	66	3.825
12. PK: Kiihtelysvaara	693:66	49	12	2.200
13. EH: Orivesi	683:35	49	45	3.001

	Maakunta:kunta	Koordi- naatti	Laji- määrä	Havainto- päivät	Yksilö- määrä
14.	St: Kokemäki	680:25	48	50	1.573
15.	PK: Liperi	694:60	48	71	5.890
16.	ES: Mäntyharju	679:51	47	32	3.179
17.	PK: Kesälahti	687:64	47	51	5.322
18.	ES: Joutseno	678:58	46	15	1.957
19.	V: Parainen	669:24	46	25	4.003
20.	U: Siuntio	667:34	46	45	1.123
21.	EH: Kuhmoinen	683:38	45	13	2.192
22.	St: Huittinen	679:26	45	18	1.824
23.	EH: Janakkala	675:37	45	24	1.540
24.	EH: Nastola	677:43	45	45	1.717
25.	PS: Leppävirta/Sorsakoski	693:53	44	41	7.332
26.	U: Helsinki/Vantaa/Sipoo	668:39	44	63	4.483
27.	ES: Mäntyharju	681:49	43	100	1.113
28.	EH: Valkeakoski	679:34	42	14	502
29.	U: Tammisaari	667:29	42	15	898
30.	U: Porvoon mlk	669:43	42	16	1.531
31.	U: Tammisaari	666:29	42	51	1.057
32.	St: Nakkila	681:23	41	100	1.311
33.	EK: Ylämaa	674:56	41	6	887
34.	St: Eura	676:23	41	41	1.998
35.	ES: Punkaharju	683:61	40	8	737
36.	U: Vantaa	669:37	40	9	1.328
37.	ES: Taipalsaari	679:54	40	19	1.845
38.	PK: Kaavi	698:58	40	51	2.826
39.	EH: Hämeenlinna/Janakkala	675:36	40	55	408
40.	EH/PH: Muurame/Jyväskylä	689:43	40	58	1.060
41.	EP: Jurva	696:24	40	79	1.442

Liite. Vastanneet henkilöt (149) ja kunnat, joista lomakkeita (581) lähetettiin.

Aalto Jarmo	Enontekiö, Reisjärvi
Alavilo Rauni	Huittinen, Kokemäki, Nakkila
Alestalo Olli	Evijärvi, Kauhava, Kokkola, Pyhäjärvi, Sotkamo, Vaala
Alestalo Olli, Härkönen Matti	Sotkamo
Alestalo Olli, Nissi Olli	Kälviä
Alestalo Olli & Paula	Evijärvi, Kokkola
Bagge Pauli	Korpilahti, Leivonmäki, Muurame
Bagge Pauli, Ahlroth Petri, Kauranen Lauri	Konnevesi
von Bagh Peter	Porvoo, Porvoon mlk., Punkaharju
Elfvig Olli	Miehikkälä, Vehkalahti, Virolahti, Ylämaa
Flinck Jari & Jenna	Lahti, Loviisa, Savonlinna
Hagelin Hannu	Nastola, Nurmijärvi, Savonlinna
Hannuksela Matti	Savitaipale
Helastie Ilkka	Porvoon mlk.
Hellberg Nils	Ilmajoki
Helminen Olavi, Seuranen Ilkka	Imatra, Joutseno, Ruokolahti
Holm Rauli	Köyliö
Huotari Päivi	Oulu
Huusko Jaakko	Sonkajärvi, Suodenniemi, Vammala
Hyttinen Juha	Varpaisjärvi

Ilonen Janne	Espoo, Helsinki, Lieksa
Inkeri Jukka & Helena	Anttola, Helsinki, Sipoo, Taivassalo
Jantunen Juha	Eno, Imatra, Joensuu, Joutseno, Lappeenranta, Sonkajärvi
Juutilainen Ilmari	Kaavi
Järvinen Orvo	Siuntio
Kajalo Ilkka	Kuhmoinen, Längelmäki
Karhu Ali	Kangaslampi, Liperi
Karttunen Mika	Pyhäselkä, Rääkkylä
Karttunen Mika, Kettunen Jukka	Ilomantsi, Kontiolahti
Kehusmaa Petri	Somero
Kehusmaa Petri, Sormunen Juha	Somero, Heinolan mlk.
Kelo Jorma & Marko	Kuopio
Keltanen Seppo	Ruokolahti
Kero Inkeri	Kerimäki
Kettunen Jukka	Kiihtelysvaara, Kitee, Lieksa, Tohmajärvi
Kettunen Jukka, Karttunen Mika	Joensuu, Joutseno, Liperi
Kirstilä Tuomas	Turku
Klaus Pertti	Mäntyharju
Klemetti Teemu	Dragsfjärd, Joutseno, Parainen, Pyhtää
Koivunen Anja	Hämeenlinna
Kontiokari Seppo	Ilmajoki, Isokyrö, Laihia, Mustasaari, Vaasa
Korhonen Laura & Juha	Sammatti, Tervo
Koskinen Toivo	Orivesi
Kuivala Juha	Mynämäki, Parainen, Piikkiö, Taivassalo, Turku
Kujala Pasi	Ikaalinen, Mouhijärvi, Nakkila
Kulves Håkan	Föglö
Kuosmanen Antti	Pyhäselkä
Kuussaari Mikko	Eckerö, Finström, Föglö, Hammarland, Hanko, Helsinki, Jomala, Kuopio, Lemland, Parainen, Pernaja, Porvoon mlk., Siuntio, Sottunga
Kytölä Raimo	Joutsa, Jyväskylä, Korpilahti, Kyyjärvi, Muurame
Kärkäs Juha	Imatra
Laajo Eero	Imatra, Joutseno
Laasonen Erkki & Leena	Helsinki
Laiho Juha	Parainen, Tammisaari, Tenhola
Leinonen Reima	Enontekiö, Kajaani, Kuhmo, Paltamo, Sotkamo, Suomussalmi
Lemström Juha	Asikkala, Kirkkonummi, Ruovesi
Liljeblad Markku	Kitee, Lappeenranta
Lindberg Markus	Helsinki, Sipoo, Vantaa
Linden Jari	Parainen, Parkano, Vammala
Linja-aho Hannele	Helsinki, Jokioinen, Kuhmoinen, Padasjoki, Pyhäranta, Tammela, Turku, Vantaa, Virrat
Makkonen Jarmo	Kerimäki, Savonlinna
Malinen Pekka	Rautjärvi, Vammala
Malinen Pekka, Huusko Jaakko	Hamina, Imatra, Joutseno, Lappeenranta, Parikkala, Rautjärvi, Ruokolahti, Vehkalahti, Virolahti
Malinen Pekka, Linden Jari, Huusko Jaakko, Sillanpää Mika	Kullaa
Malinen Pekka, Linden Jari, Sillanpää Mika	Vammala
Manni Riku	Lieto, Turku
Manninen Leila	Joroinen, Pomarkku, Virtasalmi
Martikainen Risto	Dragsfjärd, Pälkäne
Marttila Olli	Imatra, Joutseno, Jurva, Lappeenranta, Nuijamaa, Rautjärvi, Ruokolahti, Suomussalmi, Taipalsaari, Tohmajärvi
Marttila Pekka, Jantunen Juha	Ruokolahti
Mattila Keijo	Luopioinen
Mertanen Tuija	Savonlinna

- Mutanen Marko & Tomi
Mutanen Teppo
- Mutanen Tomi
Mynttinen Tomi
Mäkelä Tiina
Mäkinen Jussi
Mäikiä Jari
Männistö Saku
- Mäntylä Kalevi
Nissi Olli
Nissi Olli, Alestalo Olli
Nukarinen Mauri
Nupponen Pertti
Näppä Annikki
Ojalainen Pekka
- Oksanen Matti
Ormio Hannu
- Paajanen Jarmo
Paajanen Mikko
Paukkunen Juhu
Peltonen Osmo
Perälä Petri
Piirainen Tero, Honkonen Anne
Pulli Timo
Pyhtilä Eeva
Pöyry Juha
- Pöyry Juha, Aitolehti Milja
Pöyry Juha, Aitolehti Milja, Wahlberg Niklas
Qvist Lauri
Rantala Markus, Salokannel Juha
Rasimus Ilari, Salokannel Juha,
Turunen Harri
Raunio Anneli
Rintala Teemu
Roininsalo Harri
Ruohomäki Kai, Kastu Merja
Ruohomäki Kai, Tammaru Toomas
Saarela Markku
Saarinen Kimmo
Salokannel Juha
Sappinen Juhani
Saralehto Jusa
Savolainen Markku & Marko & Pia,
Martikainen Henri
Savolainen Pekka
Seuranen Ilkka
- Snickars Börje
Soini Tuomo
Soppi Petri
- Sormunen Juha
- Rovaniemen mlk., Tornio
Haukipudas, Kiiminki, Muhos, Oulu, Ranua, Yli-li, Yli-Kiiminki
Haapavesi
Espoo
Myrskylä
Eura, Köyliö, Yläne
Imatra, Joutseno, Kitee
Eurajoki, Hanko, Joutseno, Kitee, Mäntyharju, Nakkila, Parainen, Turku, Virojoki
Leppävirta
Kälviä, Taipalsaari
Kälviä, Lohtaja
Kalvola
Föglö, Helsinki, Orivesi, Taipalsaari, Tampere
Kemppele, Oulu, Temmes
Imatra, Joutseno, Lappeenranta, Puumala, Ruokolahti, Taipalsaari
Hankasalmi, Rautalampi
Espoo, Huittinen, Hyvinkää, Luvia, Pernaja, Porvoo, Somero, Utsjoki, Vihti
Lappeenranta, Savitaipale
Kuorevesi
Lapinjärvi, Valkeala
Mäntyharju
Kuhmo
Kangasala, Lempäälä, Tampere
Masku, Rymättylä
Rovaniemen mlk.
Eckerö, Finström, Hammarland, Hanko, Helsinki, Inko, Jomala, Kumlinge, Lemland, Lohja, Maarianhamina, Saltvik, Sipoo, Sund, Vantaa
Enontekiö, Espoo, Helsinki, Mikkeli, Mikkelin mlk., Pello
Siuntio
Kesälahti
Kuorevesi, Mänttä, Ruovesi
- Kuusamo
Liperi
Heinävesi, Jurva, Kurikka, Pyhäselkä
Helsinki, Joutseno
Kaarina
Inari, Savukoski, Sodankylä, Utsjoki
Pyhtää
Lappeenranta
Kuru, Tampere
Valkeakoski
Luvia, Parainen, Pomarkku, Pori
- Pernaja
Joutseno, Kuopio, Parikkala
Huittinen, Kangasala, Kuru, Lempäälä, Orivesi, Pälkäne, Ruovesi, Sääksmäki, Tampere, Toijala, Vesilahti, Viiala
Vaasa
Jurva, Kylmäkoski, Vihti, Viiala, Vesilahti
Eurajoki, Heinolan mlk., Joutseno, Kitee, Nakkila, Parainen, Turku, Ukuniemi
Asikkala, Espoo, Kirkkonummi, Kitee, Nastola, Tohmajärvi

Sormunen Juha, Kehusmaa Petri
 Styrman Reino
 Sulkava Risto
 Suominen Ari & Katri
 Tahvanainen Kari
 Tampereen Hyönteistutkijain seura ry.
 Thuren Esko
 Toikka Ari
 Tuokila Saana
 Tuoreniemi Sirkka
 Tyllinen Juha
 Tähtinen Marko
 Uusimäki Ari

Wahlberg Niklas

Valkonen Timo
 Vallunen Albert
 Vanhanen Hannu
 Varonen Kari
 Wettenhovi Jorma

Wettenhovi Jorma, Graeffe Arne
 Wettenhovi Jorma, Holmberg Henry
 Wettenhovi Jorma, Holmberg Henry,
 Graeffe Arne
 Wettenhovi Jorma, Holmberg Henry,
 Kullberg Arno
 Wettenhovi Jorma, Koskinen Pekka
 Wettenhovi Jorma, Launio Rafaele
 Wettenhovi Sigurd
 Viitanen Esko
 Viitanen Timo
 Winqvist Kaj
 Vuorinen Heikki
 Yli-Saari Reima
 Ödner Olli
 Öhman Ossi
 Östman Magnus

Espoo, Tammela
 Siuntio
 Keuruu
 Mäntyharju
 Leppävirta, Sorsakoski
 Ikaalinen, Konnevesi, Kuru
 Imatra, Lappeenranta
 Vehkalahti
 Keminmaa
 Padasjoki
 Janakkala
 Vantaa
 Hausjärvi, Hämeenlinna, Janakkala, Mikkelin mlk., Rautjärvi, Tuusula
 Geta, Hanko, Kangasala, Orivesi, Pernaja, Porvoon mlk., Tampere
 Karhula, Kotka, Mikkelin mlk.
 Lemu, Mietoinen, Mynämäki, Nousiainen
 Espoo, Korppoo, Kuhmoinen
 Taipalsaari
 Anjalankoski, Espoo, Hattula, Hamina, Helsinki, Inari, Kuusamo, Pernaja, Pornainen, Porvoon mlk, Sipoo, Sodankylä, Tohmajärvi, Utsjoki, Vantaa, Vehkalahti, Viro-lahti
 Anjalankoski
 Järvenpää, Kerava, Pernaja, Sipoo, Vehkalahti

Anjalankoski, Hamina

Sipoo, Vantaa
 Sipoo, Virolahti
 Helsinki
 Hattula
 Espoo, Orivesi, Pusula
 Kitee
 Turku
 Jurva, Kurikka
 Uusikaupunki
 Kuorevesi
 Vehkalahti
 Finström

Kiitäjien ja kehrääjien suomenkielinen nimistö uudistuu

Kimmo Saarinen, Olli Marttila, Tari Haahtela & Mika Pajari

New native names for Finnish hawkmoths, bombycoids, notodontids, lymantriids and arctiids

The sixth part of Finnish Lepidoptera (Sphingoidea, Bombycoidea, Notodontidae, Lymantriidae and Arctiidae) will be published in autumn 1996. Vernacular nomenclature of 109 species included has been revised, and the new names are introduced.

Kirjoittajien osoite - Authors' address:

Kimmo Saarinen, Olli Marttila, Tari Haahtela & Mika Pajari, Etelä-Karjalan Allergia- ja Ympäristöinstituutti, FIN-55330 Tiuruniemi, Finland

Suomen Perhostukijain Seura on julkaissut Suomen Perhoset -kirjasarjassa yökkösiä (1977, 1979), mittareita (1985, 1989) ja päiväperhosia (1990) käsittelevät osat. Viimeinen ja kuudes osa, kiitäjät ja kehrääjät, on valmisteilla ja julkaistaan Kirjayhtymä Oy:n kustantamana syksyllä 1996. Kirjassa esitetään tiedot 109 kotimaisesta lajista. Mukaan on otettu kiitäjien (Sphingidae) ja kehrääjien (Lasiocampidae, Endromidae, Lemoniidae, Saturniidae) lisäksi entiset hammaskehrääjät (Notodontidae), villakehrääjät (Lymantriidae) ja siilikehrääjät (Arctiidae) sekä yökkösten heimosta mutta yökköskirjoista puuttuneet entiset allaskehrääjät (Nolinae) ja entinen sinipääkehrääjä (*Diloba caeruleocephala*). Lisäksi kirjaan liitetään lyhyt katsaus 26 Suomen lähialueilla esiintyvistä lajista.

Kiitäjien ja kehrääjien tähän saakka käytössä ollut suomenkielinen nimistö on pahoin vanhentunut. Nimistö pohjautuu pääosin K. J. Vallén "Suomen suurperhoset II. Kiitäjät ja kehrääjät" (1937) nimistöön. Vallén kirjojen jälkeen lajien systematiikka ja vierasperäiset nimet ovat monilta osin muuttuneet, ja myös suomalaisten nimien uudistamisen tarve on voimakkaasti lisääntynyt. Esimerkiksi kehrääjiä oli aikaisemman systematiikan mukaan lähes sata lajia, kun niitä nyt on vain 18 lajia.

Tämä kirjoitus esittelee Suomen kiitäjät ja kehrääjät -kirjan lajien uusitun suomenkielisen nimistön (Liite 1). Uudistamistyön tausta

ovat olleet paitsi todelliset muutokset systematiikassa, myös tarve virtaviivaistaa ja nykyaikaistaa nimiä. Nimet on vahvistettu 28.3.1995 ja 30.10.1995 Suomen hyönteistieteellisen seuran sanastotoimikunnan kokouksissa, joissa myös kirjan tekijäryhmän edustus oli paikalla. Tekijäryhmä on aktiivisesti osallistunut uuden nimistön luomisprosessiin.

Monet aikaisemmat nimet ovat olleet huonosti suuhun istuvia, pitkiä, kankeita ja joskus vaikeatajuisiaakin. Esimerkkeinä mainitakoon tuhkanharmaa jäkäläkehrääjä (*Eilema griseolum*) ja ruskeakyhmyinen allaskehrääjä (*Nola confusalis*), jotka nyt ovat tuhkakeltasiipi ja leppävenhokas. Lisäksi suomalaisten nimien käyttöön on myös perhosharrastuksessa alettu tuntea entistä suurempaa kiinnostusta, ja myös julkisen sanan tarpeisiin suomenkielisistä nimistä on hyötyä. Monien muiden eliöryhmien harrastuksessa ja miksei myös tutkimuksessa lajeista on käytetty yleisesti jo pitkään suomalaisia nimiä. Muun muassa linnut ovat tästä hyvänä esimerkkinä. Tutkijan tai harrastajan asiantuntemus ei ole heikentynyt suomalaisten nimien käytön myötä. Tarvittaessa muistista löytyvät vierasperäisetkin nimet.

Nyt esiteltävät uudet nimet poikkeavat monilta osin entisistä, mutta myös perinteitä on kunnioitettu. Vanhaa nimistöä pohjaa on säilytetty siltä osin kuin mahdollista, ja muun muassa tulevan kirjan nimi on "Su-

men kiitäjät ja kehrääjät". Nimistön uudet ryhmät, nirkot, villakkaat ja siilikkäät eivät näy kirjan nimessä, ja nimistön järjestyksestä poiketen kiitäjät käsitellään perinteisesti ennen muita ryhmiä. Suomen perhoslajiston uusin nimistö julkaistaan kokonaisuudessaan toisaalla (Varis ym. 1995: Suomen perhosten luettelo. Checklist of Finnish Lepidoptera. - Sahlbergia 2:1-80).

Hammaskehrääjät ovat nyt nirkkoja

Aikaisemmin kehrääjinä pidetyt Notodontidae-, Lymantriidae- ja Arctiidae-heimojen sekä Nolinae-alaheimon lajit luetaan nykyisin yökkösmäisten yläheimoon (Noctuoidea). Nimistöuudistuksessa ryhmien nimistä poistettiin harhaanjohtava kehrääjäliite, joka säilyy vain Bombycoidea-yliheimon kehrääjillä. Lajeja ei silti haluttu nimetä yökkösiksi, koska näillä on oma heimonsa, Noctuidae, ja lisäksi "yökön" katsottiin viittaavan liikaa lepakkoon.

Entiset hammaskehrääjät (Notodontidae) nimettiin *nirkoksi* (nirkko tarkoittaa pitsireunaa). Villakehrääjät (Lymantriidae) ovat nyt *villakkaita* ja siilikehrääjät (Arctiidae) *siilikkäitä*. Myös lajinimiä tarkistettiin. Tavotteena oli lyhyt ja iskevä, korkeintaan kolmeosainen nimi. Haarukka- ja hankokehrääjät (*Cerura*, *Furcula*) yhdistettiin *hankokkaiksi* ja posliinikehrääjät (*Pheosia*) nimettiin *posliinikkaiksi*. Aikaisemmat hyvät nimet kuten härkäpää (*Phalera bucephala*) ja pystyperät (*Pygaera*, *Clostera*) jätettiin ennalleen. Villakkaiden nimet säilyivät muutamaa poikkeusta lukuunottamatta ennallaan. Siilikkäiden ryhmässä ensimmäiset 16 lajia nimettiin *siiviksi*, loput ovat *siilikkäitä*. Ruostesiiven (*Phragmatobia fuliginosa*) hyvin käyttöön vakiintunut nimi säilytettiin ennallaan.

Allaskehrääjät (Nolinae) ovat toukkien kotelokehdon perusteella nyt *venhokkaita*. Aikaisemmat neliosaiset nimet korvattiin lyhyemmällä, ravintokasvien ja elinympäristöjen perusteella annetuilla nimillä. Venhokkaiden tavoin yökköskirjoista puuttunut *Diloba caeruleocephala* sai nimen sinihuppu.

Kiitokset

Kiitämme Sanastotoimikunnan sihteeriä Ipo Mannerkoskea ja Kauri Mikkolaa jotka ovat lukeneet käsikirjoituksen.

Liite 1.

Kiitäjien, kehrääjien, nirkkojen, villakkaiden ja siilikkäiden tieteelliset nimet (Varis ym. 1995: Suomen perhosten luettelo. Checklist of Finnish Lepidoptera) ja uudet suomalaiset nimet (Sanastotoimikunnan kokous 28.3.1995, 30.10.1995). Vanhat käytöstä poistuvat suomalaiset nimet ovat suluisia.

Sphingidae - KIITÄJÄT

<i>Agrius convolvuli</i>	Kiertokiitäjä
<i>Acherontia atropos</i>	Pääkallokiitäjä
<i>Sphinx ligustri</i>	Syreenikiitäjä (sireenikiitäjä)
<i>S. pinastri</i>	Mäntykiitäjä
<i>Mimas tiliae</i>	Lehmuskiitäjä
<i>Smerinthus ocellatus</i>	Silmäkiitäjä (sinisilmäkiitäjä)
<i>Laothoe populi</i>	Poppelikiitäjä
<i>L. amurensis</i>	Haapakiitäjä
<i>Hemaris tityus</i>	Ruusurohokkiitäjä (ruusurohohonpäiväkiitäjä)
<i>H. fuciformis</i>	Kuusamakiitäjä (kuusamanpäiväkiitäjä)
<i>Macroglossum stellatarum</i>	Etelänpäiväkiitäjä (isopäiväkiitäjä)
<i>Daphnis nerii</i>	Oleanterikiitäjä
<i>Hyles euphorbiae</i>	Tyräkkikiitäjä
<i>H. gallii</i>	Matarakiitäjä
<i>H. lineata</i> ssp. <i>livornica</i>	Viirukiitäjä
<i>Deilephila elpenor</i>	Horsmakiitäjä
<i>D. porcellus</i>	Pikkukiitäjä

Lasiocampidae -KARVAKEHRÄÄJÄT

<i>Poecilocampa populi</i>	Hallakehrääjä (haapakehrääjä)
<i>Trichiura crataegi</i>	Pihlajakehrääjä (orapihlajakehrääjä)
<i>Eriogaster lanestris</i>	Koivukehrääjä
<i>Malacosoma neustria</i>	Tarharengaskehrääjä
<i>M. castrense</i>	Niittyrengaskehrääjä
<i>Lasiocampa trifolii</i>	Apilakehrääjä
<i>L. quercus</i>	Tammikehrääjä
<i>Macrothylacia rubi</i>	Heinähukka
<i>Dendrolimus pini</i>	Mäntykehrääjä
<i>Cosmotriche lobulina</i>	Kuutäplä (kuutäpläkehrääjä)
ssp. <i>junia</i>	Pohjankuutäplä

<i>Euthrix potatoria</i>	Heinäorsu (heinäkehrääjä)	<i>Pheosia gnoma</i>	Koivuposliinikas (koivunposliini- kehrääjä)
<i>Phyllodesma ilicifolium</i>	Mustikkakeh- rääjä (ruskea niittykehrääjä)	<i>P. tremula</i>	Haapaposliini- kas (haavanpos- liinikehrääjä)
<i>Gastropacha quercifolia</i>	Lehtikehrääjä (tummalehti- kehrääjä)	<i>Pterostoma palpinum</i>	Kärsänirkko (kärsäkehrääjä)
<i>G. populifolia</i>	Lehväkehrääjä (vaalealehtikeh- rääjä)	<i>Ptilodon capucinus</i>	Nyhäsiipi (ruskea nyhäsiipikehrääjä)
		<i>Leucodonta bicoloria</i>	Häivänirkko (valkea häiväkeh- rääjä, hakasiipi- kehrääjä)
Endromidae -KIRJOKEHRÄÄJÄT			
<i>Endromis versicolora</i>	Kirjokehrääjä	<i>Odontosia carmelita</i>	Toukonirkko (toukonirhasiipi)
Lemoniidae -MAITIAISKEHRÄÄJÄT			
<i>Lemonia dumi</i>	Maitiaiskehrääjä	<i>O. sieversi</i>	Huhtinirkko (huhtinirhasiipi)
Saturniidae - RIIKINKUKKOKEHRÄÄJÄT			
<i>Aglia tau</i>	Nastakehrääjä	<i>Gluphisia crenata</i>	Käärönirkko (käärökehrääjä)
<i>Saturnia pavonia</i>	Riikinkukkokeh- rääjä (pikkuriikin- kukkokehrääjä)	<i>Ptilophora plumigera</i>	Sulkanirkko (sulkakehrääjä)
		<i>Phalera bucephala</i>	Härkäpää (häränpääkehrää- jä)
		<i>Pygaera timon</i>	Idänpystyperä (itäinen tøyhtö- kehrääjä)
Notodontidae - NIRKOT (HAMMASKEHRÄÄJÄT)			
<i>Cerura vinula</i>	Isohangokas (haarukkakehrää- jä)	<i>Clostera curtula</i>	Punapystyperä (punaharmaa tøyhtökehrääjä)
<i>Furcula bicuspis</i>	Koivuhangokas (koivunhankokeh- rääjä)	<i>C. anachoreta</i>	Harmopystyperä (tuhkanharmaa tøyhtökehrääjä)
<i>F. furcula</i>	Pajuhangokas (pajunhankokeh- rääjä)	<i>C. anastomosis</i>	Ruskopystyperä (ruskeanharmaa tøyhtökehrääjä)
<i>F. bifida</i>	Haapahangokas (haavanhanko- kehrääjä)	<i>C. pigra</i>	Pikkupystyperä (pieni tøyhtö- kehrääjä)
<i>Stauropus fagi</i>	Noitanirkko (pyökkikehrääjä)	Lymantriidae - VILLAKKAAT (VILLAKEHRÄÄJÄT)	
<i>Notodonta torva</i>	Harmonirkko (harmaa ham- maskehrääjä)	<i>Orgyia recens</i>	Kirjotupsukas (täplikäs tupsu- toukkakehrääjä)
<i>N. dromedarius</i>	Kyttyränirkko (koivun hammas- kehrääjä)	<i>O. antiqua</i>	Täplätupsukas (yleinen tupsu- toukkakehrääjä)
<i>N. tritophus</i>	Haapanirkko (haavan hammas- kehrääjä)	<i>O. antiquoides</i>	Pikkutupsukas (kanervan tupsu- toukkakehrääjä)
<i>N. ziczac</i>	Pajunirkko (raidan hammas- kehrääjä)	<i>Gynaephora selenitica</i>	Rämekarvajalka (odelmakehrääjä)
		<i>Dicallomera fascelina</i>	Tuhkarvajalka

<i>Calliteara abietis</i>	Kuusikarvajalka (kuusikehrääjä)	<i>Hyphoraia aulica</i>	Ketosiiликäs (keltatäpläsiili- kehrääjä)
<i>C. pudibunda</i>	Villakarvajalka	<i>Pararctia lapponica</i>	Lapinsiilikäs (lapinsiilikehrääjä)
<i>Euproctis similis</i>	Kultaperä (kultahäntäkeh- rääjä)	<i>Borearctia menetriesi</i>	Idänsiiликäs (idänkiiltokehrääjä)
<i>Leucoma salicis</i>	Valkovillakas (raitakehrääjä)	<i>Acerbia alpina</i>	Pohjansiilikäs (pohjansiilikeh- rääjä)
<i>Lymantria monacha</i>	Havununna	<i>Arctia caja</i>	Isosiilikäs (isosiilikehrääjä)
<i>L. dispar</i>	Lehtinunna	<i>Diacrisia sannio</i>	Karhusiilikäs (karhukehrääjä)
Arctiidae - SIILIKÄÄT (SIILIKEHRÄÄJÄT)		<i>Rhyparia purpurata</i>	Keltasiilikäs (keltasiilikehrääjä)
<i>Thumatha senex</i>	Pyörösiipi	<i>Spilosoma lubricipedum</i>	Tiikerisiilikäs (yleinen tiikeri- kehrääjä)
<i>Setina irrorella</i>	Piikkusiipi (isokoikehrääjä)	<i>S. luteum</i>	Ilvessiilikäs (keltatiikerikeh- rääjä)
<i>Miltochrista miniata</i>	Ruususiipi	<i>S. urticae</i>	Jänösiilikäs
<i>Nudaria mundana</i>	Kalvosiipi (ohutsiipi)	<i>Diaphora mendica</i>	Hukkasiilikäs (harmaa tiikeri- kehrääjä)
<i>Atolmis rubricollis</i>	Nokisiipi (nokikehrääjä)	<i>Phragmatobia fuliginosa</i>	Ruostesiipi
<i>Cybosia mesomella</i>	Koisasiipi (koisakehrääjä)	<i>Callimorpha dominula</i>	Kiiltosiilikäs (välkekiiltokeh- rääjä)
<i>Pelosia muscerda</i>	Pistesiiipi (pistekehrääjä)	<i>Tyria jacobaeae</i>	Jaakonsiiilikäs (peltovillakehrääjä, villakokehrääjä)
<i>Eilema sororculum</i>	Kultakeltasiipi		
<i>E. griseolum</i>	Tuhkakeltasiipi (tuhkanharmaa jäkäläkehrääjä)	Nolinae - VENHOKKAAT (ALLASKEHRÄÄJÄT)	
<i>E. pygmaeolum</i>	Kalvaskeltasiipi (kalpeankeltainen jäkäläkehrääjä)	<i>Meganola strigula</i>	Tammivenhokas
<i>E. lutarellum</i>	Pikkukeltasiipi (kullankeltainen jäkäläkehrääjä)	<i>Nola cucullatella</i>	Tuomivenhokas (tummatyvinen allaskehrääjä)
<i>E. complanum</i>	Lyijykeltasiipi (tummanharmaa jäkäläkehrääjä)	<i>N. confusalis</i>	Leppävenhokas (ruskeakyhmyi- nen allaskehrääjä)
<i>E. depressum</i>	Nahkakeltasiipi (nahkankeltainen jäkäläkehrääjä)	<i>N. aerugula</i>	Rämevenhokas (valkokyhmyinen allaskehrääjä)
<i>E. lurideolum</i>	Harmokeltasiipi (lyijynharmaa jäkäläkehrääjä)	<i>N. karelica</i>	Suovenhokas (karjalan allas- kehrääjä)
<i>E. cereolum</i>	Vahakeltasiipi (vahankeltainen jäkäläkehrääjä)		
<i>Lithosia quadra</i>	Isokeltasiipi (naavakehrääjä)	Dilobinae - SINIHUPUT	
<i>Coscinia cribraria</i>	Nummisiilikäs (nummikehrääjä)	<i>Diloba caeruleocephala</i>	Sinihippu (sinihilikka, sinipääkehrääjä)
<i>Parasemia plantaginis</i>	Täpläsiilikäs (täpläkehrääjä)		
<i>Grammia quenseli</i>	Tunturisiilikäs (tunturisiilikeh- rääjä)		

Ypsolopha chazariella (Mann, 1866), Suomelle uusi kehrääjäkoilaji (Lepidoptera, Yponomeutidae)

Kari Nupponen & Timo Nupponen

Ypsolopha chazariella (Mann, 1866) new to Finland

Ypsolopha chazariella is reported as new to Finland. A population was found in N: Helsinki, and several specimens were caught during 12.7.-20.8.1995. The larva lives on *Acer tatarica* (L.) from late May to the middle of June.

It is speculated that the species has been carried to northern Europe with its food plant, which is a common decorative plant in Europe. The distribution of *Y. chazariella* and the primary distribution of *Acer tatarica* are shown. It is predicted that *Y. chazariella* will also be found in the other parts of Scandinavia and middle Europe.

Kirjoittajien osoitteet - Authors' addresses:

Kari Nupponen, Rakuunantie 1 C 30, FIN-00330 Helsinki, Finland

Timo Nupponen, Ulvilantie 20 B 14, FIN-00350 Helsinki, Finland

Ypsolopha-suku on suomalaisten entomologien mielissä aina ollut tylsän tasapaksu ryhmä. Uusia lajeja ei ole löydetty vuosikymmeniin ja kaikki faunaamme kuuluvat lajit ovat olleet yleisiä. Viime aikojen hienot havainnot Baltiasta antoivat kuitenkin toiveita siitä, että kehrääjäkoilutilanne Suomessa ei ehkä sittenkään olisi oletetun synkkä.

Yksi potentiaalisista lajeista oli tataarivaahteralla (*Acer tatarica*) elävä *Y. chazariella*, jota heinäkuun 12. päivänä lähdimme varovaisen toiveikkaina etsimään. Yllätys oli melkoinen, kun viiden minuutin tiedonrealisointitalkoot tuottivat myönteisen tuloksen. Tataarivaahterapensasta kopisteltaessa maahan heittäytyi harmaa otus, joka osoittautui *chazariellaksi*. Myöhemmin totesimme, että kyseisessä pensastossa elää lajin pysyvä populaatio, sillä saimme samasta paikasta useita yksilöitä lisää.

Löytöpaikka on U:Helsinki ja biotooppi puutarha, jossa kasvaa muutamia vanhoja *A. tatarica*-pensaita.

Tuntomerkit

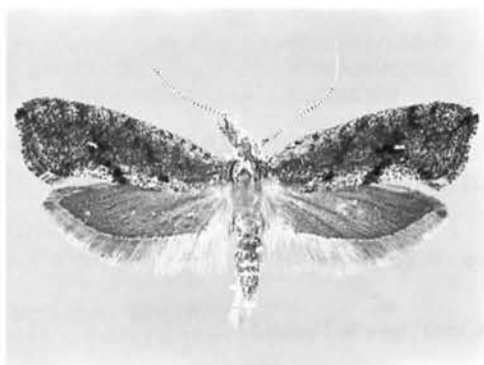
Y. chazariellan etusiivet ovat ruskeanharmaat, siivenkärkiväli 16-18 mm. (kuva 1). Siiven kärki on melko pyöristynyt. Etusiiv-

ven takareunassa on kaksi selvää mustaa täplää, joissa suomut ovat koholla. Molemmista täplistä lähtee vino poikkiviiru, joka heikkenee siiven etureunaa kohti. Ulomman täplän ulkopuolella on lajille luonteenomainen vaalea laikku, jota kulu-neilla yksilöillä tosin voi olla vaikea hahmottaa. Keskipilkku on pieni mutta selvä, väriltään likaisen valkoinen. Takasiivet ovat tasaisen harmaat.

Suomessa tavatuista *Ypsolopha*-lajeista *chazariella* saattaisi sotkeutua lähinnä *vittellan* tai kuluneeseen *horridellaan*. Näistä molemmista se eroaa selvästi siivenmuodoltaan. *Vittellan* etusiivet ovat pitkät ja kapeat, kärki on pyöristyneempi ja etureuna lähes suora. *Horridella* siivenkärki on terävä ja etusiiven etureuna kaarevampi. Myös tuntosarvissa on selvä ero, sillä *chazariellan* tuntosarvet ovat teräväkosti mustavalkoraidalliset, kun sekä *vittellan* että *horridellan* tuntosarvet ovat lähes tasaväriset.

Elintavat ja levinneisyys

Y. chazariella on monofagi *A. tataricalla*. Vihreä toukka elää yhteenkehrättyjen lehtien välissä toukokuun jälkipuoliskolta kesäkuun puoliväliin, jonka jälkeen se koteloituu maahan. Lajilla on pitkä lentoaika. En-



Kuva 1. *Ypsolopha chazariella* (Mann).

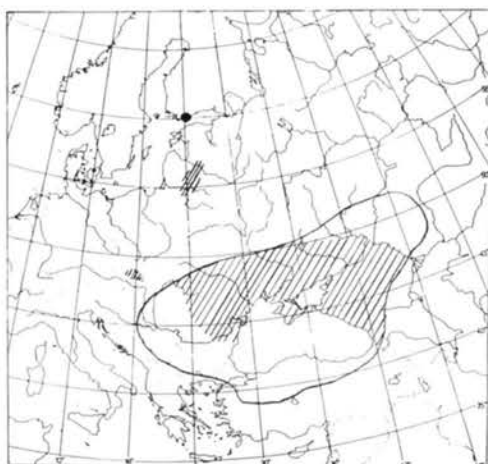
simmäinen yksilö tavattiin 12.7. ja lennon huippu osui heinä-elokuun vaihteeseen. Vielä elokuun puolivälissä löytyi kuluneita yksilöitä, joista viimeinen 20.8. Aikuiset ovat aktiivisimmillaan päivän lämpimimpään aikaan alkuiltapäivällä, ja hämärän laskeutuessa ne käyvät melko passiivisiksi. *Y.chazariella*-imago on hyvin konservatiivinen otus. Se ei yleensä poistu ravintokasvinsaastaan ja häirittyinä yksilöt heittäytyvät useimmiten maahan sen sijaan, että lähtisivät lentoon.

Y.chazariellan elinympäristöä ovat Kaakkois-Euroopassa kuivahkot, runsasravinteiset metsäarot ja jokilaaksojen rinteet. Pohjois-Euroopassa sopivia biotooppeja ovat puistot ja puutarhat, joihin *A. tataricaa* on istutettu koristepensaaksi.

Y.chazariella esiintyy melko suppealla alueella Lounais-Venäjällä ja Kaakkois-Euroopassa (kuva 2.). Laji tunnetaan Pohjois-Kaukasukselta ja Mustanmeren pohjoispuolisilta alueilta sekä lännempää Romaniasta, Transsylvaniasta ja Moraviasta. Viime vuosikymmeninä *chazariellaa* on tavattu Lietuan itäosista ja vuodesta 1988 lähtien myös Itä-Latviasta sekä v.1995 Suomesta. Suomen löytöpaikka on noin 400 kilometriä pohjoisempaa kuin pohjoisin aiemmin tunnettu esiintymä.

Pohdintaa

Y.chazariellan eteläeurooppalainen levinneisyysalue on melko tarkasti sama kuin tataarivaahteran alkuperäinen levinneisyysalue. Ainoastaan Turkin pohjoisosista *chazariellaa* ei ole todettu, vaikka ravintokasvia olisi riittävästi. Puute voi tosin olla pelkästään näennäinen, sillä Mustanmeren etelä-



Kuva 2. *Y. chazariellan* tunnettu levinneisyys. Ympyröity alue on *Acer tatarican* alkuperäinen levinneisyysalue.

Fig. 2. The distribution of *Y.chazariella*. Circled area presents the primary distribution of *Acer tatarica*.

puolinen alue on vähän tutkittua seutua.

Pohjois- ja Länsi-Euroopassa tataarivaahtera on yleisesti käytetty koristepensas. Pohjois-Eurooppaan *chazariella* onkin todennäköisesti kulkeutunut ravintokasvinsa taimien mukana ja muodostanut sitten suotuisille paikoille pysyviä populaatioita. Tataarivaahtera on mantereinen, lämpimiä kasvupaikkoja suosiva pensas. *Chazariellakin* viihtyy parhaiten mantereisen ilmaston alueilla, mutta Suomen löytö antaa kuitenkin viitteitä siitä, että laji voisi löytyä myös muualta Skandinaviasta ja Keski-Euroopasta. Suurehkosta koostaan huolimatta *chazariella* on melko huomaamaton otus, jota ei ehkä ole osattu pitää silmällä. Omien havaintojemme perusteella laji on erittäin paikoittainen, sillä sitä ei etsinnöistä huolimatta löytynyt kuin yhdestä pensastosta.

Y.chazariellan suomenkieliseksi nimeksi sopisi lajin alkuperäisen levinneisyysalueen mukaan tataarikehrääjäkoi.

Kirjallisuus

- Hämet-Ahti, L., Palmen, A., Alanko, P. & Tigerstedt, P.M.A. 1992: Suomen puu- ja pensaskasvio. - Dendrologian seura, Helsinki. 373 s.
- Medvedev, G.S. (ed.) 1981: Opredelitel' Nasekomykh Evropeiskoi Chasti SSSR. Tom IV, Cheshuekrylye, Vtoraia Chast'. - Nauka Publishers, Leningrad.

Noctuidae Europaeae

Vol 7 Cuculliinae

Kirjoittajat ovat Gabor ja Laszlo Ronkay. Neljäs teos tästä hienosta ja näyttävästä sarjasta on ilmestynyt loppusyksystä 1995. Teoksessa kuvataan 55 lajia näyttävästi genitaalipreparaatteineen, jotka ovat kirjan loppuosassa suurennettuina. Tämä on toinen unkarilaisten tekemä kirja asiantuntevine teksteineen englanniksi ja ranskaksi viererkäin.

Kirjassa on 224 sivua, 4 korkeatasoista värikuvataulua, joihin mahtuu lukuisasti näitä yleensä pienikokoisia yökkösiä lajien *Brachyggalea albolineata* ja *Brachionycha sajana* väliltä. Taksonomisia huomautuksia on koottuna n. 1,5 sivua, joukossa yksi uusi suku sekä viisi uutta alalajia ja lukuisia revisioita.

Pohjoismaisia lajeja on suhteessa vähemmän kuin edellisissä kirjoissa. Suurin osa lajeista esiintyy Etelä-Euroopassa. Lajeilla ei myöskään tuntuisi olevan vaelluskäyttäytymistä. Suomesta tavatut lajit jäävät

vähemmistöön edustaen sukuja *Calophasia*, *Sympistis* ja *Brachionycha*. Kirjasarjan näyttävä ulkonäkö ja asiantunteva ote ovat kiistattomat ja kirjoja on tullut mukavaan tahtiin, yksi per vuosi kolmen viimeisen vuoden aikana, mikä tuntuu sopivalta. Kirjasarjasta on nyt yksi kolmasosa ilmestynyt ja seuraavana tulee mahdollisesti numero 5. Kaikkiaan tässä sarjassa ilmestyy 12 kirjaa.

Kirjojen jakelun hoitaa APOLLO BOOKS, Kirkeby Sand 19, DK-5771 Stenstrup, Denmark (Tanska). Puh. +45 62 26 37 37, Telefax + 45 62 26 37 80. Kirjan hinta on DKK 680 ja ne jotka tilaavat koko sarjan saavat 10% alennuksen hinnasta. Erittäin suositeltava sarja on vakaville yökkösharrastajille, tekijät ovat Euroopan etevimpiä spesialisteja alalla.

Magnus Landtman

Pälkäneen suurperhoset

Tampereen hyönteistutkijain seuran Diamina-lehden numerossa 1994a on Jaakko K. Kankaan kokoama Pälkäneen fauna. Tämä on mittava työ, joka perustuu 41 vuoden keräilytuloksien kokoamisesta Pälkäneeltä vuosina 1953 - 1993. Jaakko Kangas aloitti systemaattisen keräilynsä vuodesta 1955 alkaen selvitäkseen Pälkäneen suurperhosfaunaa.

Johdannossa kuvataan pitäjän luontoa ja kasvillisuutta sekä pyyntimenetelmiä ja -paikkoja. Pälkäne on jakautunut 10 eri UTM-ruutuun, joista kaikista ilmoitetaan tietoja. Lajeista ilmoitetaan ensimmäinen löytövuosi, varhaisimmat löydöt ovat vuodelta 1918. Lisäksi mainitaan lajien esiintymisen ääripäivämäärät sekä ravintokasvi- ja muita havaintoja eri sarakkeessa. Suurperhosiin sisältyvät tässä myös heimot Hepialidae, Psychidae, Cossidae, Sesiidae ja Zygaenidae, jotka myöhemmin tutkimusajana on liitetty Microlepidopteraan.

Näin suuren tietomäärän hankkiminen 614 suurperhosesta ei luonnollisesti ole onnistunut kirjoittajalta yksin, joten Jaakko Kangas kiittääkin n. 50 perhosharrastajaa mittavasta aineistosta. Monet tietojen luovuttajista ovat nykyisiä ja tunnettuja Suomen Perhostutkijain Seuran aktivisteja, jotka vielä tai nuoruudessaan keräilivät Pälkäneellä. Vanhat tiedot on haettu Grönblomin ja Sotavallan arkistoista.

Erittäin mielenkiintoisia asioita käsitellään kappaleessa "Tehoisan lämpösumman vaikutus lajien lentoaikoihin ja esiintymiseen". Useimmat minun sukupolveni keräilijät ovat nähneet perhoskadon, joka tapahtui vuoden 1961 jälkeen, johon vanha hyvä aika päättyi. Syy on jäänyt epäselväksi, ei myöskään ole yritetty koota tietoja laajemmin tällöin taantuneista tai hävinneistä lajeista. Yhtä-kisen katastrofin syy ehkä jääkin selvittämättä, tai ainakin tähän lienee vaikuttanut useampiakin tekijöitä, koska lähes yhtä huonoja vuosia löytyy ainakin lämpösumman osalta taulukon mukaan 4 kpl. Huonosta vuodesta 1987 sekä tämän vaikutuksista olemme saaneet lukea Baptriasta paljon, mutta perhoskato ei ollut kuitenkaan yhtä

voimakas. Useampien paikallisfaunojen kootut tiedot antanevat tähänkin yhä kattavamman vastauksen ennen pitkää?

Kunnioitettavan suureksi Pälkäneen lajiluku nouseekin vertailussa muihin naapuripitäjiin nähden. Hämeen tämän alueen pitäjistä löytyykin hämmästyttävän yksityiskohdataista tietoa, perhostutkimuksella tuntuu olevan näillä seuduilla vahvat juuret, ehkäpä juuri tamperelaisen erittäin innostavan oppi-isän ja myös tämän työn alkuunpanijat Thorwald Grönblomin ansiosta.

Paikallisfaunat muodostavat kaikesta huolimatta perhostutkimuksen selkärangan, vaikka nämä eivät olisikaan niin huipputieteellisiä. Nykyajan ympäristömuutosten kiihtyvää vaikutusta perhosfaunaan on syytä tarkkaan seurata varsinkin, kun harrastajakuntamme pon luonnosta välittävää ja pitävää väkeä, joka myös seuraa biotooppien ja kasvillisuuden sekä muun eläimistön menestymistä. Paikallisfaunoista ilmenee, että luonnon monimuotoisuus on viime vuosikymmeninä selvästi kaventunut, monet hyvät perhossuot on esim. kuivatettu ja useita lehtoja hakattu.

Toisaalta olemme taas viime vuosina nähneet lämpimämpiä jaksoja sekä vuosia, jotka tuntuvat suosivan ekspansiolajeja, joita kuvataan tulleen lisää, monet jäädäkseen. Parin viimeisen, ei tässä faunassa kuvatusuoden perusteella rohkeneisinkin veikata muutamia todennäköisiä Pälkäneellä lähiaikoina tavattavia lajeja, esim. kiittäjä *M. stellatarum*, kehrääjä *St. fagi*, mittarit *T. comai*, *S. lunaria* ja *A. pilosaria* sekä yökokoiset *A. excelsa* ja *A. scolopacina* ja vielä siilikehrääjä *S. luteum*, jotka tuntuvat lisääntyvän.

Pälkäneen perhostutkimus on poikunut erittäin tärkeän tieteellisen tuloksen, aivan oman lajinsa, jota ei myöskään tiettävästi ole tavattu Suomen ulkopuolella, nimittäin *Eupithecia groenblomin*, jonka tri Urbahn kuvasi tieteelle uutena 1969. Näin merkittäviin tuloksiin on nykypäivinä erittäin vaikeaa päästä, mutta mikroperhosten osalta se on kuitenkin todennäköisempää. Kirjoittaja kiittääkin eritoten toukkiin erikoistunutta

Erkki Peltosta tästä yhteistyöstä, joka oli hyvin hedelmällistä ja tässä työssäkin oli erityisesti panostettu *Eupithecioidin*.

Metsäteknikko Jaakko Kangas on jo ammattinsa puolesta tottunut liikkumaan maastossa, sekä oppinut pitämään luonnosta, mikä on harrastajakunnallemme tärkeitä. Perhosharrastajien piirissä on aina ollut metsäalan ihmisiä, jotkut heistä hyvin aktiivisia-kin faunojen julkaisijoita. Thomas H. Clayhills oli myös metsänhoitaja, joka aikanaan julkaisi Ruissalon ja Uudenmaan perhosfaunat. Ingvar Svensson, Ruotsin ehkä tunnetuin entomologi, on myös metsänhoitaja ja julkaisi hiljattain laajan perhoskalenterinsa, joka koskee Pohjois-Euroopan lajistoja.

Paikallisfaunojen selvitys tulee jatkossakin olemaan harrastuksemme kulmakivenä tuottaen aina tarpeellista perustietoa. Siinä sivussa tulevat tietenkin kaikki muutkin ilmoittamisen arvoiset löydöt kuten harvinaisuudet, vaelluslajit ja loikkarit sekä toisen polven havainnot, joita jokaisella harrastajalla on. Ne jäävät usein ilmoittamatta, mikä on harrastuksemme ja perhostutkimuksen kannalta yleensäkin negatiivista.

Juuri tästä perhostieteen ja Suomen korkean perhostietämyksen ja Suomen saimme ympäristöministeri Sirpa Pietikäiseltä kiitosta ja kannustusta edellisen vuoden 1994-1995 perhosnäyttelyn avajaisissa Luonnon-tieteellisessä keskusmuseossa. Tosiasia on, että laaja amatöörien harrastajakunta on Suomessa vahvasti edistänyt, kartuttanut ja kehittänyt perhostiedettä runsailla ja hyvillä havainnoillaan sekä myös tieteellisillä kirjoituksillaan.

Kaikilla harrastajillamme ei kuitenkaan välttämättä ole kotipitäjää tai kesäpaikkaa, missä harrastaa faunakeräilyä, sillä Suomen väestö on vahvasti kaupunkilaistunut viimeisinä vuosikymmeninä. Näin myös useat henkilöt, jotka ovat Pälkäneellä keräilleet, ovat siirtyneet muualle vuosien varrella

sekä erikoistuneet myös muunlaiseen keräilyyn ja tutkimukseen.

Julkaisussa käsitellään myös uhanalaiset ja harvinaistuneet lajit. Tällä osa-alueella on seuramme aktiviteetti kiitettävästi lisääntynyt, uhanalaisseuranta ja yhteistyö viranomaisten kanssa on parantunut ja myös biotooppien säilyttämistä ja raivaamista on harrastettu perhoskantojen säilyttämiseksi. Viime aikoina on valitettavasti ollut havaittavissa, että yleisön suhtautuminen perhosten keräilyyn on muuttunut negatiivisemmaksi. Maallikoiden on usein vaikea ymmärtää, että kohtuullinen keräily ei ole luontoon nähden erikoisen invasiivista. Useimmiten vaikutus on samaa luokkaa, kuin marjojen ja sienien talletuksesta, koska perhostutkijoilla ei ole halua tuhota tai vahingoittaa perhosten elinympäristöä eikä tuhota kantoja.

Näkinsin, että keräilyllä päinvastoin voidaan kerätä paljon enemmän arvokasta tietoa luonnon monimuotoisuudesta sekä erilaisten elinympäristöjen arvosta ja lajirikkaudesta. Pohtimisen kohteena on myös tässä työssä, miksi *Clostera anastomosis* tuntuu asettuneen juuri Pälkäneelle, kun se muista naapuripitäjistä puuttuu.

Jaakko K. Kangas on onnistunut laatimaan erinomaisen paikallisfaunan "Pälkäneen suurperhoset". Viimeisessä kappaleessa Matti Ahola täydentää vielä hienosti Jaakko Kankaan henkilökuvaa ja hänen työtään. Mukaan liitetty valokuva tuo mielestäni myös hyvin esiin sen silmien huumorinpilkahduksen, jonka aina olen kokenut tavatessani hänet.

Faunan saa ostaa Tampereen hyönteistutkijain seuran sihteerin kautta: Juha Salokannel, Mielinkinkatu 16, 33730 Tampere hintaan 40 mk. Teoksen pitäisi kuulua jokaisen vakavan perhosharrastajan kirjastoon.

Magnus Landtman

Tiedotuksia jäsenistölle

Kokouksia

Suomen Perhostutkijain Seuran kuukausi- kokoukset pidetään Helsingin yliopiston Ekologian ja systematiikan laitoksen suures- sa luentosalissa (Pohj. Rautatiekatu 13). Kokoukset alkavat klo 18.30. Tuleva kou- kousohjelma on seuraava:

Maaliskuu 13.3.

Sääntömääräinen kevätkokous. Jukka Ja- lava & Jaakko Kullberg: Keräilyä Tannu- Tuvan aroilla 1995.

Huhtikuu 10.4.

Pekka Vakkari & Kauri Mikkola: Melan- ismikatsaus (ks. oheinen ilmoitus). Niklas Wahlberg: Tummaverkkoperhosen (*Meli- taea diamina*) tulevaisuus Tampereen seu- dulla. Kirjahuutokauppa (luettelo kirjoista tässä Baptrian numerossa).

Toukokuu 8.5.

Ohjelma avoin.

Baptrian ilmestymisaikataulu

Baptrian tavoitteena on ilmestyä seuraa- vasti: no 1 ennen maaliskuun kokousta, no 2 loppukeväällä, no 3 ennen syyskuun koko- usta ja no 4 ennen joulukuun kokousta.

Numero	Ilmestymisaika	Aineiston viimeinen jättöaika
2/96	toukokuu	1.3.1996
3/96	syyskuun alku	1.7.1996
4/96	joulukuun alku	1.10.1996
1/97	maaliskuun alku	1.1.1997

Melanismikatsaus 10.4.1996:

Perinteiseen tapaan huhtikuun kokouksessa käsitellään melanismia ja sen tulokset ar- kistoidaan Eläinmuseolle. Arkisto tulee ole- maan kokouksessa näytteillä ja kukin voi tarkistaa, ovatko hänen yksilönsä tiedot tal- letettuina. Arkiston perusteella pyritään lähivuosina aloittamaan artikkelisarja melan- ismista Suomessa.

Katsauksen ohjelma:

1. Alustus: Pekka Vakkari ja Kauri Mik- kola: Melanismin viime aikaisia suuntauksia

Suomessa.

2. Jäsenet ilmoittavat ja näyttävät viime ai- kojen huomattavia melanistisia yksilöitä. Laatikot kiertävät.

3. KM ja PV kommentoivat kohdan 2 yksi- löitä sekä kokouksessa jätettyjä ilmoituksia. Jäseniä pyydetään:

-tuomaan näytettäväksi ainakin kaikki poik- keuksellisina tai hyvin harvinaisina pitä- mänsä melanistiset muodot (lisäksi lomake), -ilmoittamaan havaintolomakkeella tai muulla paperilla uusia havaintoja aikai- semmin tunnetuista melanistisista muo- doista, mm.: Ennomini: erikseen *O. biden- tata* f. *nigra* (altakin yksivärisen tumma) ja f. *seminigra* (alta täplikäs); *C. elinguarina* f. *fusca* (kokonaan tumma, juovat vaaleat).

Colotoini: *C. pennaria* yhtenäisen mustah- kot.

Bistonini: *B. betularius* mustat tai mustah- kot; *E. defoliaria* tummemmat kuin normaali yksivärisen ruskea; *A. aurantiaria* leveä tummanvioletti vyö tai vielä tummemmat.

Boarmiini: Mm. kaikki mustahkot *ribeatat*, *repandatat*, *roborariat*, tumma *crepuscularia* (aaltoviiru vaalea).

Lisäksi mustahkot *Acronicta* (*rumicis*: ei jos valkea täplä, *psistä* suffusaa tummem- mat); mustahkot mutta vaaleat juovat: *A. caecimacula*, *C. trapezina*.

-ilmoittamaan myös %-osuuksia melanisti- sista muodoista, mikäli sellaisia on laskettu. -myös ilmoittamaan muita erikoisia muotoja kuin melanismia.

Tetrakloretaanin yhteistilaus

Jälleen voi tilata tetrakloretaania Suomen ympäristökeskuksen yöperhosseurantapro- jektin kautta. Hinta on enintään 450 mk/2½l pullo. Kirjalliset tilaukset (*määrä, nimi, toi- mitusosoite, puh.no*) Reima Leinoselle, Kauppakatu 27 B 9, 87100 Kajaani.

Kysely kasvatushavainnoista - ritarikiho palaamassa Suomeen?

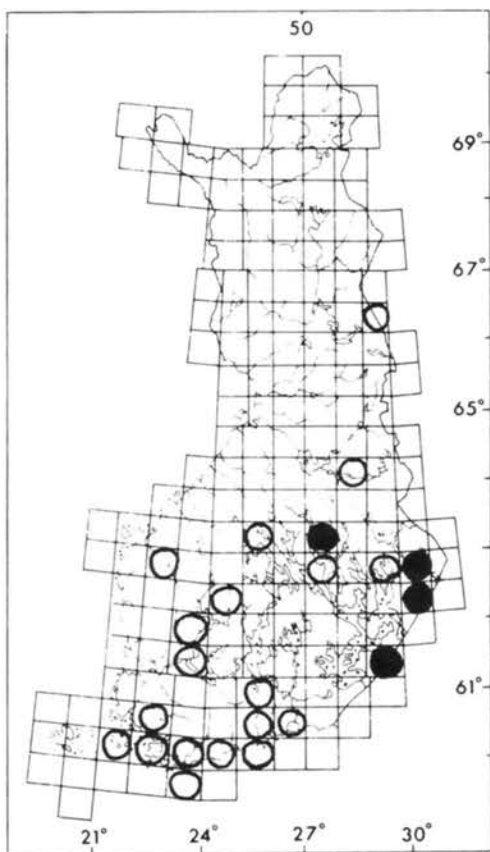
Ritarikiho (*Trogus lapidator* (Fabricius), Ichneumonidae) munii munansa ritariperho- sen (*Papilio machaon*) toukkaan heinä- kuussa ja aikuinen loispistiäinen kuoriutuu ritariperhosen kotelosta seuraavana kesänä. Kookkaan kihon ruumiin pituus on 14-20

mm. Yleisväritys on musta, paikoitellen sinertävä, metallinkiiltoinen, reidet ja säätet ovat punaiset, siivet heikosti (kärjestä vahvemmin) savuttuneet. Mikään toinen ritarin loinen ei muistuta sitä.

Ritarikihon yleislevinneisyys on holarktinen. Lajista on kuvattu useita alalajeja, meillä elää pohjoinen alalaji *panzeri* Carlson. Ritarikiho ilmoitettiin Suomesta 1910-luvun puolivälissä ja 1920-, 1930- ja 1940-luvuilta on monia havaintoja Etelä-Suomesta, joista useimmat ovat perhoskeräilijöiden kasvatuksista. Ajoittain suurin osa ritarin toukista oli loisittuja. 1950-luvulla loisen kanta romahti ainakin Etelä- ja Länsi-Suomessa ja tästä syystä laji on luokiteltu uhanalaiseksi. 1950-luvulta tiedossani on vain kolme havaintoa: Ruotsinpyhtää-Strömfors, Sotkamo ja Kuopio. 1960- ja 1970-luvuilta ei ole yhtään havaintoa. 1980-luvulla ritariکیhoa on jälleen kasvatettu itärajamme tuntumasta (Ilomantsi ja Parikkala). 1990-luvulta on tiedossa kolme havaintoa: Kiihtelysvaara, Eno ja Varpaisjärvi. Löytötiedot on kerätty oheiseen UTM-karttaan (avoimet ympyrät = ennen vuotta 1961 tehdyt havainnot; mustat ympyrät = 1980- ja 1990-luvuilla tehdyt havainnot). Kartta perustuu yksityiskokelmiin, kirjallisuustietoihin, Helsingin yliopiston Luonnontieteellisen keskusmuseon hyönteisosaston ja Soveltavan eläintieteen laitoksen kokoelmiin. Parhaat kiitokseni kaikille henkilöille, joilta olen saanut tietoja.

Perhosten kasvattajilla ja tutkijoilla saattaa kuitenkin olla havaintoja, jotka muuttavat ja täydentävät kuvaa ritariکیhön esiintymisestä Suomessa. Siispä ritarin kasvattaja: oletko saanut perhosen sijasta ison loispistiäisen? Jos olet, ole hyvä ja lähetä tiedot allekirjoittaneelle. Vanhatkin havainnot (etenkin tyhjiistä ruuduista) kiinnostavat, samoin negatiiviset havainnot kasvatuksista (varsinkin vuoden 1950 jälkeen). Kaikki tiedot muistakin ritariکیhosen toukka- ja koteloloisista ovat mielenkiintoisia. Siltä varalta, että haluat käyttää sähköpostia tai faksia, voit lähettää tiedot Marko Niemiselle (sähköposti: MANIEMIN@HELSINKI.FI; fax: 90-191 7492). Hänelle voit myös tarvittaessa antaa näytteitä Suomen Perhostutkijain Seuran kokouksissa. Jos palaute on antoisaa, asiaan palataan myöhemmin tässä lehdessä.

Veli Vikberg, Liinalammintie 11 as. 6, 14200 Turenki. Puh. 917-688 1297.



Havaintoja *E. auriniasta* kerätään

Tarvitsen graduani varten tietoja *E. aurinia* havainnoista Imatran ja Joutsenon kuntien alueilta. Gradussani tutkin *aurinian* populaatorakennetta ensi kesänä ja aikaisempien vuosien havainnot auttavat muunmuassa tutkimusalueen rajaamisessa, sekä populaatioiden säilymisten tai katoamisten ja elinympäristön sukcession välisen yhteyden tutkimisessa. Ota yhteyttä joko puhelimitse tai kirjeitse, niin lähetän kopiot alueen peruskartoista, joihin voit merkitä havaintopaikat sekä -ajat.

Teemu Klemetti
Itäinenpitkäkatu 39 B 57
20700 TURKU
puh: 949-576162

Perhosille ohjeellisia korvausarvoja

Lokakuun viimeisenä päivänä tuli voimaan ympäristöministeriön päätös, jossa vahvistetaan luonnonsuojelulailla rauhoitettujen eläinten ohjeelliset arvot. Luettelo sisältää 24 Suomessa rauhoitettua perhoslajia. Ohjeelliset arvot helpottavat tuomioistuinten toimintaa rauhoitusmääräysten rikkomuksissa. Kasvien osalta jatkuu vanha menettelytapa, jossa rikkomuksen oikeuskäsittelyn yhteydessä pyydetään erikseen asiantuntijalausunto alueellisesta ympäristökeskuksesta.

Arvojen laskennan perusteista

Korvausarvoja valmisteltaessa oli tavoitteena sellainen laskentamenettely, joka olisi yhtenevä kaikkien lajien kohdalla, ja toisaalta myös helposti ymmärrettävä. Arvojen laskennassa päädyttiin seuraavan kaavan käyttöön:

$A = (V \times S) : P \times 500$ mk, jossa

A = arvo

V = lajin vaateliasuus

V = 1, jos laji ei ole elinympäristönsä suhteen vaatelias

V = 1,5, jos laji käyttää yhtä ravintokasvia, muttei siitä huolimatta ole vaatelias elinympäristönsä suhteen

V = 1,5, jos laji on tiukasti elinympäristöönsä sitoutunut, mutta käyttää ravinnokseen useita ravintokasveja

V = 2, jos laji käyttää vain yhtä ravintokasvia ja on lisäksi elinympäristönsä suhteen erittäin vaatelias

S = suojelutarpeen indeksi

S = 1, jos laji ei sisälly uhanalaisten lajien luetteloon

S = 5, jos laji on luokiteltu silmälläpidettäväksi

S = 10, jos laji on luokiteltu vaarantuneeksi

S = 20, jos laji on luokiteltu erittäin uhanalaiseksi tai hävinneeksi

P = esiintymien määrä Suomessa

P = 2, jos esiintymispaikkoja tiedetään olevan korkeintaan 2

P = 3, jos esiintymiä tiedetään olevan 3-10

P = 4, jos esiintymiä tiedetään olevan 11 tai enemmän

Esim. Harjusinisiiپی (*Pseudophilotes baton*)

V = 2, laji on monofagi ja elinpiirinsä suhteen vaatelias

S = 20, laji on arvioitu erittäin uhanalaiseksi

P = 2, luontaisia esiintymiä tunnetaan vain yksi

$A = (2 \times 20) : 2 \times 500$ mk = 10 000 mk

Saadut arvot ovat luonnollisesti sidoksissa kulloinkin voimassa olevaan uhanalaisten lajien luetteloon ja tietämykseen lajien esiintymisestä maassamme. Niinpä arvoja tarkistetaan määräajoin.

Rauhoitettujen perhosten ohjeelliset arvot ovat seuraavat:

etelänpurohopeatäplä (<i>Clossiana thore</i>)	1.300 mk
harjusinisiiپی (<i>Pseudophilotes baton</i>)	10.000 mk
hierakkalehtimittari (<i>Scopula corvivalaria</i>)	4.000 mk
isoapollo (<i>Parnassius apollo</i>)	5.000 mk
isokultasiipi (<i>Lycaena dispar</i>)	10.000 mk
juovapunatäpläperhonen (<i>Zygaena osterodensis</i>)	10.000 mk
juurilasiiپی (<i>Bembecia scopigera</i>)	900 mk
kalliosinisiiپی (<i>Scolitantides orion</i>)	2.500 mk
kirjopapurikko (<i>Lopinga achine</i>)	2.500 mk
lehtohopeatäplä (<i>Clossiana titania</i>)	2.500 mk
lehtovähämittäri (<i>Chlorolytis v-ata</i>)	7.500 mk
muurahaissinisiiپی (<i>Maculinea arion</i>)	7.000 mk
neidonkieliköisa (<i>Cynaeda dentalis</i>)	10.000 mk
piikkuapollo (<i>Parnassius mnemosyne</i>)	2.000 mk
pohjanvalkotäpläpaksupää (<i>Hesperia comma catena</i>)	2.500 mk
punakeltaverkkoperhonen (<i>Euphydryas aurinia</i>)	900 mk
raitalasisiiپی (<i>Sesia bembeciformis</i>)	7.000 mk
raunikiköi (<i>Caryocolum petryi</i>)	10.000 mk
ruokohämy-yökkönen (<i>Photedes brevilinea</i>)	10.000 mk
sinilehtimittäri (<i>Scopula decorata</i>)	10.000 mk
tummaverkkoperhonen (<i>Melitaea diamina</i>)	7.500 mk
tundrasinisiiپی (<i>Agriades glandon</i>)	4.000 mk
tyräkkikääriäinen (<i>Lobesia occidentalis</i>)	900 mk
varjotäpläköi (<i>Ethmia terminella</i>)	7.500 mk

Tiedot perustuvat ympäristöministeriössä 7. 11. 1995 pidetyn tiedotustilaisuuden aineistoon sekä ympäristöministeriön päätökseen, joka on annettu Helsingissä 23. loka-kuuta 1995. Päätös on annettu luonnonsuojelulain (71/23) 24§:n nojalla.

Päivö Somerma

Huutokauppa

Suomen Perhostutkijain Seuran huhtikuun kokouksen (10.4.1996) yhteydessä järjestetään **perhosten** ja Olavi Sotavallan jäämistön **perhoskirjojen** huutokauppa. Huutokaupan tuotto jää kokonaisuudessaan Suomen Perhostutkijain Seuralle.

Kirjakohteista voi myös esittää kirjallisia tarjouksia maaliskuun loppuun mennessä osoitteella: Suomen Perhostutkijain Seura /Jorma Wettenhovi, Fallpakankuja 11 G 13, 00970 Helsinki.

Kirjojen kunto on ilmoitettu kunkin teoksen osalta erikseen tekstein ja/tai seuraavasti: (1.)= hyvä antikvaarinen kappale, (2.)= normaali antikvaarinen kappale, (3.)= kunto heikohko, (4.)= kunto erittäin heikko. Lisäksi kullekin teokselle on ilmoitettu pohjahinta.

1. COVELL, C.V. 1984; A field guide to the Moths of eastern north America. (1.) 100,-
2. DICKENS, M. & STOREY, E. 1972; The world of Butterflies. (1.) 100,-
3. FIBIGER, M. & KRISTENSEN, N.P. 1974; The Sesiidae of Fennoscandia and Denmark. (2.) 120,-
4. FIBIGER, M. & SVENDSEN, P. 1981; Danske natsommerfugle. Dansk faunistisk bibliotek, bind 1. (1.) 120,-
5. HARRISON, G. & DYAR, D. 1902; A list of North American Lepidoptera and key to the literature of this order of insects. (4.) kannet puuttuu. 150,-
6. HIGGINS, L.G. & RILEY, N.D. 1970; A Field Guide to the Butterflies of Britain and Europe. (2.) kirjapainon vedoskappale, kuvataulut irti. 30,-
7. HIGGINS, L.G. & RILEY, N.D. 1970; A Field Guide to the Butterflies of Britain and Europe. (2.) (ensipainos) 50,-
8. HIGGINS, L.G. & RILEY, N.D. 1970/1973; A Field Guide to the Butterflies of Britain and Europe. (1.) 40,-
9. HOLLAND, W.J. 1898/1949; The Butterfly book. (2.) 200,-
10. HOLLAND, W.J. 1903/1908; The moth Book. A popular guide to a knowledge of the moths of North America. (3.) kannet vialliset. 300,-
11. NORDSTRÖM, F. & AL. 1961; De Fennoskandiska Svärmarnas och Spinnarnas utbredning. (Spinges, Bombycimorpha,

- Etc.) (2.) kannen väri tummunut. 150,-
12. NORDSTRÖM, F. & AL. 1961; De Fennoskandiska Svärmarnas och Spinnarnas utbredning. (Spinges, Bombycimorpha, Etc.) (2.) 150,-
 13. Kuten edellä
 14. NORDSTRÖM, F. & AL. 1969; De Fennoskandiska och Danska nattflynas utbredning (Noctuidae). (2.) 200,-
 15. Kuten edellä
 16. Kuten edellä
 17. KIMBALL, C.P. 1965; The Lepidoptera of Florida. (2.) 200,-
 18. MARTTILA, O. & AL. 1990; Suomen Päiväperhoset. (1.) ensipainos, 200,-
 19. MITCHELL, R.T. & ZIM, H.S. 1962/1964; Butterflies and Moths. A Guide to the more common American species. (3.) irtosivuja. 30,-
 20. PYLE, M. 1981; The audubon society field guide to North American Butterflies. (2.) 70,-
 21. ROUGEOT, P.-C. & VIETTE, P./ (SO-TAVALTA, O.). 1978/1980; Euroopan ja Pohjois-Afrikan kiitäjät ja kehrääjät. (1.) 40,-
 22. Kuten edellä
 23. SVENSSON, I. & AL. 1987; Catalogus Lepidopterorum Sueciae (2.) 100,-
 24. HEATH, J. & EMMET, A.M. 1983; The moths and butterflies of Great Britain and Ireland: -volume 10.; Noctuidae and Agaristidae. (1.) 300,-
 25. TILDEN, J.W. 1965; Butterflies of the San Francisco Bay Region. (1.) 40,-
- SISÄLTÖ PERHOSIA YM. HYÖNTEISRYHMIÄ YHDESSÄ:
26. BRANDT, H. 1954; Schmetterlinge II. (2.) 30,-
 27. KOCH-ISENBURG, L. 1956; Kleine wunder der natur. (2.) 20,-
- SARJAT:
- ACTA ENTOMOLOGICA FENNICA:
28. -osa 16; 1960; SAALAS, U.; John Reinhold Sahlberg. (2.) 50,-
 29. -osa 18; KAISILA, J. 1962; Acta Ent. Fenn. 18 / Immigration und Expansion der Lepidopteren in Finnland in den Jahren 1869-1960. (2.) 150,-

Toimintasuunnitelma vuodelle 1996

Seuran toiminta tulee jatkumaan entisenlaisena. Toimintaa pyritään järjestämään myös Helsingin ulkopuolella.

Kokoustoiminta

Kevät- ja syyskaudella pidetään yhteensä yhdeksän kuukausikokousta, jotka ovat alustavilta aiheiltaan seuraavat:

- 17.1. Paneelikeskustelu keräilyn etiikasta ja negatiivisista lieveilmiöistä. Muu ohjelma avoin.
- 14.2. Mikrotiedonannot.
- 13.3. Sääntömääräinen kevätkokous. Jukka Jalava & Jaakko Kullberg: Keräilyä Tannu-Tuvan aroilla 1995.
- 10.4. Kirjahuutokauppa. Muu ohjelma avoin.
- 8.5. Ohjelma avoin
- 18.9. Ohjelma avoin.
- 9.10. Lapin havainnot; lisäksi stipendiaattien raportteja.
- 13.11. Makrotiedonannot ja vaeltajakatsaus.
- 11.12. Sääntömääräinen syyskokous. Muu ohjelma avoin.

Hallitus kokoontuu yleensä kuukausikokousten yhteydessä. Talousvaliokunta, julkaisutoimikunta ja rahaston hoitokunta toimivat hallituksen apuna. Rahaston hoitokunta käsittelee stipendianomukset ja esittelee ne hyväksyttäväksi hallitukselle ennen sääntömääräistä kevätkokousta.

Julkaisutoiminta

Jäsenlehti Baptria ilmestyy neljänä numerona; siinä voidaan julkaista perhosaiheiden lisäksi muitakin hyönteisryhmiä koskevia kirjoituksia ja tiedonantoja. Seura julkaisee yhdessä muiden hyönteistieteellisten seurojen kanssa julkaisua Entomologica Fennica.

Jäsenistö

Seuran jäsenmäärä säilynee suunnilleen ennallaan.

Yhteistyö

Kokousyhteistyötä jatketaan Helsingin Hyönteistieteellisen Yhdistyksen sekä Suomen Hyönteistieteellisen Seuran kanssa. Yhteistyönä Suomen Ympäristökeskuksen kanssa jatketaan uhanalaisten perhosten seuranta sekä Etelä-Karjalan Allergia- ja

Ympäristöinstituutin kanssa päiväperhosten seuranta. Eläinmuseon kanssa jatketaan Suomen perhosten levinneisyyskartoitusta.

Erityishankkeet

Perinteiseen tapaan jatketaan Lapin havaintojen, vaellushavaintojen ja muiden merkittävien havaintojen keruuta. Täpläverkkoperhosen (*Melitaea cinxia*) tilapäinen rauhoitussuositus on voimassa. Pikkusiniivien (*Cupido minimus*) rauhoitussuositus on voimassa vuonna 1996. Järjestetään pikkusiniivien suojeluun liittyvä talkooleiri Heinolan seudulla.

Jäsenpalvelut

Seura jatkaa tarvikemyyntiä jäsenistölle. Kirjasto on kokousten yhteydessä jäsenten käytettävissä.

Talousarvio

	ARVIO 1995	TOT.ARV 1995	ARVIO 1996
TULOT			
Valtionapu Baptrialle	-	8.000	8.000
Julkaisutulot	2.000	16.000	2.000
Jäsenmaksut	50.000	75.000	75.000
Kirjamyynti	7.000	3.000	3.000
Tarvikemyynti	70.000	70.000	80.000
Korkotulot	30.000	30.000	10.000
Näyttelytulot	35.000	33.000	-
Muut tulot	2.000	-	2.000
YHTEENSÄ	196.000	235.000	180.000
MENOT			
Baptrian painaminen	60.000	80.000	70.000
norm.numerot			
lisänumerot	25.000	30.000	-
Baptrian postimaksut	10.000	13.000	10.000
Pankkikulut	2.000	3.000	3.000
Jäsenistökulut	6.000	9.000	9.000
Kirjahankinnat ja kirjastokulut	6.000	4.000	4.000
Vuosipalkinto	2.000	2.000	2.000
Stipendit	10.000	10.000	6.000
Palkkiot + sos.kulut	15.000	-	-
Tarvikkeiden hankinta ja myynti	55.000	60.000	64.000
Muut kulut	18.000	26.000	23.000
YHTEENSÄ	209.000	237.000	191.000
TULOS	- 13.000	- 2.000	- 11.000

Lähetä lomake (tai sen kopio) osoitteella: Mikael Sinervirta, Kolehmaisenk. 3-5 A 1, 11100 Riihimäki, tai tuo se SPS:n kokoukseen.

Tiedustelut puh. 914-719595 arki-iltaisin klo 18 - 21.30.

Hinnat ovat sitoumuksetta ja muuttuvat hankintahintojen muuttuessa.

Postiennakolla toimitettaessa lisätään kulut 50 mk/lähetys, myös jälkitoimituksiin

Sukunimi
Etunimi
Lähiosoite
Postitoimipaikka
Puh. koti
Puh. työ

noudetaan kokouksessa / 199

lähetetään postiennakolla (ei lamppuja, lasikantisia laatikoita eikä myrkyä)

puuttuvat tavarat

saa jälkitoimittaa

saa jäädä toimittamatta

Artikkeli

Artikkeli	No	pakk	määrä	mk/pakk	mk yht
Hyönteisneula (tshekk.)	No 000	100		15	
		1000		130	
	No 00	100		15	
		1000		130	
	No 0	100		15	
		1000		130	
	No 1	100		15	
		1000		130	
	No 2	100		15	
		1000		130	
No 3	100		15		
	1000		130		
No 4	100		15		
	1000		130		
No 5	100		15		
	1000		130		
Mikroneula (itäv.)	0,10 mm	500		65	
Mikroneula (tshekk.)	0,15 mm	500		65	
	0,20 mm	500		65	
Etikettineula		500		25	
Mikroskooppilasi	76 x 26 mm	50		15	
Peitelasi	18 x 18 mm	100		15	
Kiinnityspahvi kovakuor.	4 x 11 mm	100		5	
	7 x 17 mm	100		5	
	12 x 20 mm	100		5	
				yht mk	

Artikkeli		määrä	mk/kpl	mk/yht
Putkilamppujärjestelmä	2x40W UVA putkilla		800	
Varaputki	40W UVA 60 cm		52	
Elohopealamppu	50 W		35	
	80 W		35	
	125 W		35	
Sekavalolamppu	160 W		55	
	500 W E40		220	
Aurinkolamppu	300W E27 UV		200	
Kuristin	50/80 W		120	
	80/125 W		120	
Kellokytkin	Theben		115	
Hämäräkytkin ilman johtoja	Strömfors		210	
Suurennuslasitaskulamppu			40	
Atulat, suora kärki, eritt. terävä			120	
- suora kärki, terävähkö			35	
- kulmakärki, terävähkö			35	
Levityslauta, palsaa	mikro: 1,5mm x 30cm		30	
	No 1: 2 mm x 30 cm		30	
	No 2: 4 mm x 30 cm		30	
	No 3: 6 mm x 30 cm		30	
	No 4: 8 mm x 30 cm		30	
	No 5: 11mm x 30 cm		35	
	No 6: 14mm x 30 cm		35	
- jalopuuta, säädettävä 0-25 mm x 40 cm			120	
Haavi, taitettava, ei vartta	valk. ø 40 cm		100	
	valk. ø 50 cm		110	
	musta ø 40 cm		80	
	musta ø 50 cm		100	
Haavin varsi, teleskooppi (sopii mustiin haaveihin)	43 - 80 cm		70	
	43 - 150 cm		120	
	110 - 550 cm		290	
Varastolaatikko (musta)	24 x 30 cm		60	
	lasikansi 30 x 40 cm		90	
Mikroskooppilasien säilytysltk 50 lasille			50	
Dichlorvos-kokoelmamyrkky		50 ml	15	
Neulakuppi edellistä varten		10 kpl	75	
			yht mk	
			edell. sivu mk	
			toim.kulut mk	
			loppusumma	

Ohjeita kirjoittajille

Yleisiä ohjeita

Vaikka *Baptria* sisältää ensisijaisesti perhosia käsitteleviä artikkeleita, voidaan myös muita hyönteisryhmiä koskevia kirjoituksia tarpeen mukaan julkaista. Artikkeleiden sisältöä ei rajata, pääpaino on kuitenkin faunistisilla ja ekologisilla töillä. Lehdessä julkaistaan myös Suomen Perhostutkijain Seuran kokouksiselelmiä ja seuran tiedotuksia.

Teksti, jonka tulee olla hyvää yleiskieltä, voidaan kirjoittaa joko suomeksi tai ruotsiksi. Suomeksi kirjoitetun tekstin loppuun on mahdollisuuksien mukaan laadittava lyhennelmä ruotsiksi ja päinvastoin. Lyhennelmän tulee sisältää tekstin oleelliset kohdat.

Enintään 150-sanaisen englanninkielisen oleelliset avainsanat sisältävän tiivistelmän laadintaa suositellaan.

Kirjoittamisen teknisiä ohjeita

Käsikirjoitus erillisine kuvineen, kuvateksteineen ja taulukkoineen jätetään päätoimittajalle tämän ohjeiston mukaisesti valmisteltuna kolmena puhtaaksikirjoitettuna kappaleena. Käsikirjoituksissa on käytettävä kakso riviväliä, jotta tekstin sekaan mahtuu korjauksia ja kommentteja. Toimitukselle jätettävissä teksteissä on vältettävä käsin tehtyjä korjauksia. Mikäli käsikirjoitus on tehty tekstinkäsittelylaitteella (tähän tulisi pyrkiä), tulee paperitulostuksen ohkeen liittää vastaava esitys levykkeellä. Matriisikirjoittimella tulostetun tekstin tulee olla ns. laatu järkeä (NLQ), ts. kirjaimet eivät saa muodostua erillisistä pisteistä.

Huomaa tekstiä kirjoittaessasi erityisesti seuraavat seikat:

– Koiras- ja naarasmerkkien (merkit) paikalla teksteissä tulee käyttää sellaisia erikoismerkkejä, joita ei tekstissä muuten esiinny. Tällaisia ovat usein esim. #, @, £ ja \$. Tekstin mukana on oltava selvitys siitä, millä merkillä koiras- ja naarasmerkki on korvattu. Yksi naaras tai koiras merkitään yhdellä merkillä, kaksi tai useampia kahdella merkillä (esim. 1£, 3££, 1\$ ja 7\$\$). – Painetussa tekstissä esiintyy kolmen mittaisia viivoja; tavuviiva, miinus -merkki ja ajatusviiva. Käsikirjoituksessa tavuviivan paikalle lyödään yksi tavuviiva ja em. pidempien viivojen kohdalle kaksi peräkkäistä tavuviivaa. – Yksilö lyhennetään ex. ja monta yksilöä exx. – Auktoireita ei pääsääntöisesti käytetä. Ne ovat kuitenkin välttämättömiä teksteissä, jotka ovat luonteeltaan systemaattisia. Lajistollisten sekaannusten välttämiseksi tekstissä tulee mainita, minkä nimistön mukaisista lajinimistä on kysymys. – Alalajinimi, lajinimi ja suku kursivoidaan (alleiviivataan) tekstissä. Ylemmän tasoista taksonia tai aberratioita ja formaalia ei kursivoita. Kursivointi voidaan suorittaa tekstinkäsittelyohjelman alleiviivauksella. Jos käsikirjoituksen alleiviivaus suoritetaan kynällä, tulee toimitukseen jättää yksi alleiviivaamaton (kursivoimaton) käsikirjoituksen kopia. Kursivointi tehdään oheisten esimerkkien osoittamalla tavalla. Taivutusmuotoja, joissa nimen sanavartalo muuttuu tulee kuitenkin välttää. *Autographa gamma* – *Autographa gammam* *Acherontia atropos* *Ache-*

rontia atropoksen – Suomenkielen sääntöjä välilyönneistä välimerkkien yhteydessä tulee noudattaa.

Kuvat ja taulukot

Taulukoiden, jotka numeroidaan, tulee olla kooltaan joko palstan (40 merkkiä) tai sivun (80 merkkiä) levyisiä, rakenteeltaan yksinkertaisia ja ymmärrettävissä olevia varsinaiseen tekstiin tutustumatta. Kaikkiin taulukoihin on viitattava myös tekstissä.

Kaikki kuvat (kartat, piirroksot, diagrammit jne.) nimitetään kuviksi, numeroidaan arabialaisin numeroin ja varustetaan kuvatekstillä. Kuvien eri osat erotetaan toisistaan isoin kirjaimin. Kirjoituksissa ei saa olla kuvia, joihin ei tekstissä viitata. Kuvat tulee suunnitella siten, että ne voi pienentää joko palstan (67 mm) tai sivun (140 mm) levyisiksi ja kuvateksteineen enintään 205 mm:n korkuisiksi. Puhtaaksi piirrettyjen kuvien tulee kestää pienennys lopulliseen kokoon. Käytännössä kuvaoriginaali saa olla enintään kolme kertaa suurempi kuin lopullisessa painetussa muodossaan. Kuvaoriginaalin suurin koko on A4. Valokuvat voi jättää joko mustavalkoisina paperikuvina tai diapositiiveina. Kuvamateriaali palautetaan vain eri sopimuksesta.

Kirjallisuusluettelo

Kirjallisuusluetteloon merkitään vain ne lähteet, joihin tekstissä viitataan. Luettelo laaditaan seuraavien esimerkkien mukaisesti.

Aikakauslehden artikkeli:

Suomalainen, E. 1985: *Microstega hyalinialis* (Hb.) (Lepidoptera, Pyraloidea), a moth species probably extinct in Finland. – *Notulae Entomol.* 65:123-126.

Kirja:

Muirhead-Thomson, R. C. 1991: *Trap Responses of Flying Insects*. – Academic Press. Lontoo. 287 ss.

Luku yhden tai useamman henkilön toimittamasta kirjasta:

Gerlach, S. A. 1978: *Nematomorpha*. – Teoksessa: Illies, J. (toim.), *Limnofauna Europaea*. 2. painos: 50-53.

Laitoksen tai järjestön julkaisema raportti tms. ilman nimettyä tekijää. Viitataan otsikkoon tai julkaisijaan mahdollisimman tarkoituksenmukaisesti:

Ilmatieteen Laitos 1985:

Kuukausikatsaus Suomen ilmastoon, heinäkuu 1985. – Valtion Painatuskeskus, Helsinki.

Kirjallisuusluettelossa ei käytetä kursivoita tai alleiviivauksia.

Eripainokset

Artikkelin kirjoittajille toimitetaan 25 eripainosta maksutta.

SISÄLLYSLUETTELO	SIVU
Repo, Seppo & Kullberg, Jaakko: Makrotiedonannot 1995	1
Mikkola, Kauri: Vaelluskatsaus 1994	13
Marttila, Olli & Saarinen, Kimmo: Päiväperhosseurannan vuoden 1995 tulokset	17
Saarinen, Kimmo, Marttila, Olli, Haahtela, Tari & Pajari, Mika:	
Kiitäjien ja kehrääjien suomenkielinen nimistö uudistuu	29
Nupponen, Kari & Nupponen, Timo: Ypsolopha chazariella (Mann, 1866),	
Suomelle uusi kehrääjäkoilaji (Lepidoptera, Yponomeutidae)	33
Kirja-arvosteluja.....	35
Tiedotuksia jäsenistölle.....	38
Tarvikehinnasto	43

