



# baptria

Suomen Perhostutkijain Seura r.y.  
Lepidopterologiska Sällskapet i Finland r.f.

**VOL 7 1982 NO 4**

Laasonen, Erkki M.: Lapin perhoset kesällä 1982	85
Mikkola, Kauri: Sää ja hyönteisten vaellukset kesällä 1982	89
Holmberg, Henry: Kesän 1982 pikkuperhoshavainnoista	98
Krogerus, Harry: Fjärilsakttagelser i Lojo 1982	99
Peltonen, Osmo: Keräilytuloksia Mäntyharjulta sekä Lappeenrannan—Imatran alueelta v. 1982	101
IV suomalainen pikkuperhossymposio	104
Tiedonantoja (SR)	105
Jäsenistö (CH)	112
Kokousselostuksia (CH, AJ)	113
Jäsenten tiedotuksia	104
Tiedotuksia jäsenille	88, 103, 111, 112, 115, 116
Hakemisto — Index 1982 (vol. 7)	I—VIII

# BAPTRIA

VOL 7 1982 No 4 (02.02.1983)

## Julkaisija—Utgivare

Suomen Perhostutkijain Seura ry.  
Lepidopterologiska Sällskapet i Finland rf.  
P. Rautatiekatu 13, 00100 HELSINKI 10

## Ilmestyminen—Utkommer

4 numeroa vuodessa — 4 häften per år  
Jäsenlehti, tilaushinta jäsenille 30,—  
(= jäsenmaksu), ulkopuolisille 60,—  
Prenumerationspris 30,— för medlemmar,  
60,— för icke medlemmar

## Julkaisun tarkoitus

Julkaisu toimii yhdyssiteenä julkaisijaseuran jäsenten ja eräiden tieteellisten seurojen ja laitosten välillä kuten seuran aiemmin julkaisemat kiertokirjeet. Tarpeen vaatiessa lähetetään muita tiedotuksia sisältäviä kirjeitä jäsenille. Julkaisu sisältää seuran kuukausikokousten tieteellisen aineiston, kuten esitelmien lyhennelmät ja tiedonannot ym. sekä seuran toimintaan liittyvät ilmoitukset ja tiedustelut. Kokouskutsut ja ennakkotiedot ohjelmista ilmoitetaan tämän lehden palstoilla.

## SUOMEN PERHOSTUTKIJAIN SEURA ry. LEPIDOPTEROLOGISKA SÄLLSKAPET I FINLAND rf.

### Kokoukset

Varsinaiset kokoukset pidetään yleensä kuukauden toisena keskiviikkona, paitsi tammi- ja syyskuussa kolmantena, kuitenkin kesäkuukausia lukuunottamatta. Eläinmuseon suuressa luentosalissa klo 18.30 lähtien. Nuorisijaoston kokoukset ovat aina viikkoa ennen seuran varsinaisia kokouksia samassa paikassa klo 18.30 lähtien. Tarkemmat tiedot kokouksista ilmoitetaan jäsenille Baptrian osastossa "tulevia kokouksia".

### Hallitus — Styrelse

#### Puheenjohtaja—

Ordförande

#### Varapuheenjohtaja—

Viceordförande

#### Sihteeri—

Sekreterare

#### Rahastonhoitaja—

Skattmästare

#### Jäsenet—

Medlemmar

Kauri Mikkola (työ: P. Rautatiekatu 13, 00100 HKI 10,  
puh. 90-4027 251)

Antti Aalto (Anttilantie 10, 05840 HYVINKÄÄ 4,  
puh. 914-208 85)

Christer Hublin (Kuusitie 3 B 34, 00270 HKI 27,  
puh. 90-481 185)

Erkki Franssila (Sulkapolku 6 B 42, 00370 HKI 37,  
puh. 90-557 881, postisiirtotili 26858-3)

Martti Attila (P. Hesperiankatu 11 B 15, 00260 HKI 26,  
puh. 90-445 235)

Magnus Landtman (Brändö parkvägen 44 A, 00570 HFORS 57,  
tel. 90-689 242)

Peter Waselius (Täysikuu 1 A, 02210 ESPOO 21,  
puh. 90-803 1553)

### Muut virkailijat — Övriga funktionärer

#### 2. sihteeri—

Henry Holmberg (Vainiotie 26, 00700 HKI 70,  
puh. 90-354 981, arkistosiast)

#### 2. sekreterare

Päivi Attila (P. Hesperiankatu 11 B 15, 00260 HKI 26,  
puh. 90-445 235, osoitteenmuutokset, jäsenmaksut)

#### Jäsen sihteeri:

Medlemssekreterare

#### Tiedonantosihteerit—

(meddelanden)

Seppo Repo "makrot" (Hopeatie 10 B 38, 00440 HKI 44) ja  
Ilkka Kontuniemi "mikrot" (Henrik Borgströmintie 5 B 16,  
00840 HKI 84, puh. 90-698 4293)

#### Kirjastonhoitaja—

Bibliotekarie

Miika Vuola (kirjasto avoinna kokousten edellä; kaukolainat  
osoitteella: Aallonhuippu 10 F 52, 02320 ESPOO 32)

#### Keräilytarvikkeiden

välittäjä—

(insamlingstillbehör)

Orvo Hytönen (tarvikkeita saatavana kokousten yhteydessä;  
postitilaukset osoitteella: Fleminginkatu 4 B 22, 00530 HKI 53,  
puh. 90-701 2935)

### Nuorisijaosto — Ungdomssektionen

#### Puheenjohtaja—

Ordförande

#### Sihteeri—

Sekreterare

Miika Vuola (Aallonhuippu 10 F 52, 02320 ESPOO 32,  
puh. 90-801 4488)

Jarmo Laitinen (Limingantie 41 A 4, 00560 HKI 56,  
puh. 90-799 981)

### Toimituskunta—Redaktion

Martti Attila, päätoimittaja—huvudredaktör  
(P. Hesperiankatu 11 B 15, 00260  
HELSINKI 26, puh. 90-445 235)

#### Christer Hublin

Armas Järvelä, mainokset

Magnus Landtman, svensk resumé

Kauri Mikkola

### Mainokset — Annonser

takakansi — bakpärm

1/1 sivu — sida

1/2 sivu — sida

1/4 sivu — sida

700,—

500,—

300,—

200,—

## LAPIN PERHOSET KESÄLLÄ 1982

Erkki M. Laasonen

15.09.1982

Aluksi muutama arvio säistä. Kevät alkoi normaalina ja jatkui sellaisena aina 05.06. asti. Sen jälkeen alkoi pitkä kylmä kausi, joka viivästi kesän etenemistä 2—3 vk. Tämä viive näkyi mm. siten, että paras perhoskesä alkoi n. 15.07. ja hyviä havaintopäiviä jatkui heinäkuun loppuun asti. Sittemmin oli ilmeisesti elokuu vielä kylmäkkö, mutta syyskuu taas suotuisa, joten kaipa ne normaalit lämpösummat lopulta saavutettiin. Runsaiden havaintolomakkeiden perusteella sää oli yllättävän samanlainen sekä idässä että lännessä. Kaikkiaan oli havainnontekijöitä n. 55 henkeä (vrt. lista lopussa). Heistä tutki n. 30 henkeä Kilpisjärven seutua ajalla 28.06.—13.08. ja viisi porukkaa kävi takatuntureillakin ajalla 02.—20.07. Kuusi ryhmää edellisistä pysähtyi meno- tai tulomatkallaan Hetan—Muonion—Kittilän seuduille; heidän havaintoaikansa ovat väliltä 28.06.—31.07., mutta havaintojaksot ovat lyhyitä ja havaintokate aika tilkkuinen. Täältä tulevat mielenkiintoisimmat paikkahavainnot: Kalkkuoaivi (Martinsaari) ja Soarvisoaivi (Sinervirta) Käsivarren ”tyven” metsäautotien varrelta; Nunnasen—Peltovuoman alue (Repo & Rajala); sekä Kittilän—Sodankylän rajakylät ja -maat (Alén). Kuusamossa, Sallassa, Savukoskella ja Sodankylässä kävi n. 6 ryhmää — mm. Pohjoismaisen Hyönteiskokouksen ekskursio heinäkuun lopulla. Inarin Lapin retkeilijöitä oli vähän — 7 ryhmää — ja havaintoaika lyhyt 03.—16.07. Tosin havaintoja on myös ajoilta 01.—04.06. ja 25.07.—13.08., mutta nämä molemmat aikajaksot sattuivat aika kehoihin säihin.

**Kilpisjärvi ja Takatunturit:** Tulokset kohtalaiset — pääsyy myöhäinen kesä, jota ennen suuri osa keräilijöistä jo oli lähtenyt. Yli 100 yks. *P. andromedaeta*, *C. nastesta* (vain yksi! *C. hecla*), *C. thorea*, (ei yhtään *C. improbaa*), *H. idunaa*, *O. normaa*, *E. undataa* (112 yks., maksimilento 14.—17.07.) ja *S. zetterstedtiitä*. Noin 50 yks. *G. quenselita*. 10—20. yks. *A. glandonia*, *E. byssataa*, *X. lyngeitä* (= *lankialai*, 11 exx., Saanalta kaikki), *A. bohemaniita* (21 exx.) ja *H. dovrensisia* (13 exx.), *E. nobiliariaa* vain 3 yks. (ei *flavicinctataa*), *X. kongsvoldensista* 5 ja *P. richardsonita* 2 yks. Takatuntureiden tulos onneton 2 yks. *H. commaa* ja 1 kasvatettu *A. alpina* ainoat mainittavat otukset sieltä. Vielä on lisättävä 1 yks. *P. lapponica* Peeralta 10.07.

**Hetta, Muonio, Kittilä:** Muutamia lajeja todella runsaasti, mutta yleisvaikutelma kohtalaisinkin heikompi. Aloitan kevään erikoisuuksista *L. lapponaria* 8 yks., *pomonaria* 2 yks. ja *hirtaria* 1 yks. (23.—27.05. Kolari, Kittilä, Pallas, H. Saarenmaa leg.). *E. disaa* ainakin 80 yks. (Kittilässä runsas vielä 14.07.), *O. juttaa* ja *O. normaa* n. 50 yks., *A. gelidaa* 33 yks.

Muoniosta ja Olokselta 07.—09. ja 19.07., samalla n. 100 yks. *A. laetabilista* (2 ♀♀ 30.07.). Ei siis *A. borealista* tai *A. rhaeticaa*. Kannattanee mainita vielä 4 yks. *S. funebrista* ja erikoisuuksina *E. actaeata* 04.07. Pallasjärveltä sekä *G. papilionaria* 31.07. Olokselta. Hiukan alueen ulkopuolelta on riemastuttava — maailman pohjoisin — *P. nicias* -löytö Tornioista, 731:38, kukkaniityltä 2 ♀♀ 31.07. (EML leg.).

**Kuusamo, Salla, Savukoski, Sodankylä:** Oikein tikulla kaivellen löytyi lomakkeista 7 yks. *C. palaemonia* ja 5 yks. *S. frigidariaa*. Pohjoismaisen hyönteiskokouksen yhteydessä kyllä saatiin ainakin yksi *A. maillardi*, vaikka saalis taisi muuten olla olematon.

**Inarin Lappi:** Mielestäni havainnot olivat runsaat huolimatta lyhyestä päähavaintoajasta (03.—16.07.) ja pienestä keräilijäjoukosta. Runsaat olivat *P. centaureae*, *C. frigga*, *C. chariclea*, *H. iduna*, *O. norna*, *O. bore*, *P. sabini*, *P. lapponica* (n. 75 exx.), *X. quieta* ja *H. staudingerii* (76 exx.) *Staudingerilla* taisi olla varsin vähän kilpailijoita sisarlajeissa, ainakin esim. *S. lapponica* on ilmoitettu 3 yks. (lännestä 1 yks.). Vielä *C. polaris* 20 yks., *A. richardsonii* 10 yks. ja *A. bohemanita* 17 yks. Idästäkin vain 3 yks. *C. heclaa* ja 2 yks. *S. funebrista*, eikä kummaltakaan seudulta yhtäkään *P. minoratumia*. Puuttumaan jäivät myös aikaiset *L. helle*, *C. turбата*, *T. appensata* ja *H. skraelingia*. Ei myöskään *S. diasemaa*, tosin 2 yks. *S. parilista*. Myöhäishavainnot 25.07.—08.08. kahdesta yksilöstä *P. conspicuaa* ja neljästä yksilöstä *A. maillardita* asettavat mielestäni *conspicuan* ajallisesti paikalleen myöhäisenä lajina. Löytöpaikka on (puhejohtajan neuvoa ja esimerkkiä uskollisesti noudattaen) **InL, Inari, NR1**. Valitettavasti en voi sanoa ovatko nämä *conspicuat* samalta paikalta kuin 2 v. sitten tehty sensaatiolöytö — enhän tiedä sen löydön täsmällistä paikkaa.

**Mikroista** esitän vain listan. *Sti. dryadella* 1 (kasv.) *Lam. circulella* 3, *Lam. vetulella* 130 (suhde mahdoton, tarkistakaa vielä *vetulellanne*, siellä on varmasti seassa *circulellaa*), *Cau. breviantennella* 13, *Zyg. exulans* ainakin idässä hyvin runsas, mutta myöhäinen (myös sopuleja runsaasti — mikä lie korrelaatio). *Tal. borealis* n. 5, *Syn. polaris* 1, *Lyo. frigidariella* Inarin pitäjälle uutena 02.06.1982, Kyrö 762:52, 1 ♀ Leena L. leg., *Col. unigenella* 1, *Col. tractella* 7 (molemmat Saanalta), *Col. thulea* 1 Muoniosta, *Elachista*-lajeja ei yhtään hyvää havaintoa, *Sem. avellanella* Inarin pitäjälle uutena 02.06.1982, Kyrö 762:52, 2 exx., EML leg., *Acl. ferrumixtana* toukat hyvin harvassa, *Ole. concretanus* 3, *Apo. moestana* 2, *Apo. fraterculana* 1, *Apo. algidana* 1, *Epi. simploniana* 72, *She. islandica* 5. Osa mikroista tietenkin vielä selvittämättä.

Yhteenvetona totean, että kesä tuli noin kaksi viikkoa myöhässä ja kaikki eivät maltaneet odottaa niin pitkään. Odottajien kohdalla tulokset ”vakiolajien” kohdalla olleet melko hyvät, idässä jopa mainiot. Havainnoissa merkittäviä puutoksia, joiden syy jää selvittämättä. Keväisimmät lajit lienevät paleltuneet kesäkuun kylmyyteen, mutta miksi puuttuivat *C. hecla*, *P. minoratum*, pikku-*Anartat*, *Elachistat* jne. Tällaisena kesänä tuntuvat — hullua kyllä — ”ei oo” havainnot paljon mielenkiintoisemmilta kuin positiiviset havainnot; niihin ”ei oo” -hin pitäisi jonkun nyt pureutua. Uutta tietoa tuli ainakin tuntumaani Itä-Lappiin vähänlaisesti: kaksi maakunnalle uutta lajia *Ant. fabriciana* Li Utsjoki

Kevo, Esko-T. Linnaluoto leg. ja *Eph. kuehniella* Li Inari Ivalo 05.06.1982 Ivalon konditorion leipäpussista Leena L. leg; neljä Inarin pitäjälle uutta lajia — em. mikrot, sekä *T. obeliscata* Li Inari NR1, 08.—09.08.1982 EML leg. ja *E. diversata* Li Inari NS1, 06.1982 S. Nenye leg. ja vielä viisi uutta UTM-havaintoa — *Eri. semipurpurella* Li Inari Kyrö 762:52, NS2, 01.06.1982, 1 ♂ Leena L. leg. *Tin. bisselliella* Li Inari Väylä 766:51, NS1, ♀, (GP), 04.08.1982 EML leg., *E. autumnata* larva, Li Inari, Kaunispää 759:51, 05.08.1982, E.O. Peltonen leg. sekä *A. maillardi* Li Inari NR1, 4 ♂♂ 02.—09.08.1982 Leena & EML leg.

Päätän kymmenvuotuisen katsaus- ja yhteenvetosarjani tähän. Haluan erityisesti kiittää sekä jäljessä seuraavia, että kaikki muitakin, jotka tänä aikana ovat uskollisesti Lapinlomakkeita täyttäneet tai muuten tietonsa kirjanneet. Toivon antaneeni vuosittain kelvollisen palautteen täyttämiskaivasta katsaussarjani muodossa. Tavallaan myös vastailmestynyt Kevo Notes 6 ”Inarin Lapin perhoset” on sekä tulos jäsenten aktiviteetista, että yhteenveto vuosittaisista palaute-esitelmistä.

Viimeiseksi kiitokseni kaikille tänä vuonna tietoja antaneille — herroille Alen, Aronen, Elo, Hellberg, Hilanne, Hytönen, Kaila, (perhe) Kanerva, Jaakko Kangas, Kontuniemi, Kortelainen, Krogerus, (perhe) Lepistö, Liljeblad, (perhe) Linnaluoto, Luukkonen, Martinsaari, Pakkanen, Erkki Peltonen, (perhe) Raekunnas, (nti/rva) Rajala, Repo, Saarenmaa, Saloranta, (perhe) Savonius, Seppälä, (perhe) Silvonen, Sinervirta, Karel Spitzer (Tšekkoslovakia), Suomalainen, Teriaho, Ari Tervonen, Arto Tervonen, Vaalamo, (perhe) Vakkala, Valta, Varama ja Jorma Wettenhovi.

## Lapland fjärilar sommaren 1982.

Våren ankom normalt och fortsatte som sådan intill 05.06., varefter en lång kall period följde, vilken försenade sommaren 2—3 veckor. Därför inleddes den bästa fjärlsommaren 15.07. med goda observationer genom hela juli. Augusti var på kallare sidan medan september var gynnsam, varför den normala värmsumman torde ha uppnåtts och väderleksförhållandena var oväntat likartade i Östra och Västra Lappland.

Observationer inlämnades av ungefär 55 personer (se förteckning i slutet av huvudtexten). 30 vistades i Kilpisjärvitrakten 28.06.—13.08. och 5 grupper besökte fjällen bakom Kilpisjärvi 02.—20.07. 6 grupper gjorde korta och spridda uppehåll i området Hetta—Muonio—Kittilä under tiden 28.06.—31.07.

Kuusamo, Salla, Savukoski och Sodankylä besöktes av 6 grupper samt Nordiska Entomologkongressens exkursion i slutet av juli. Blott 7 grupper rörde sig i Enare lappmark 03.—16.07., samt under sämre väderlek 01.—04.06. och 25.07.—13.08.

Kilpisjärvi gav någorlunda gott utbyte för de samlare som inte rest hem för tidigt. Över 100 exx. insamlades av *P. andromedae*, *C. nastes*, *C. thore*, *H. iduna*, *O. norna*, *E. undata* och *S. zetterstedtii*, därtill ca 50 exx. *G. quenseli* samt 10—20 exx. av *A. glandon*, *E. byssata*, *X. lyngei* (= *lankialai*, alla 11 exx. från Saana), *A. bohemani*, *H. dovrensis*. Dock blott 3 exx. *E. nobiliaria*, *X. kongsvoldensis* 5, *P. richardsoni* 2 medan endast 1 *C. hecla* (!) togs och *improba* samt *flavicinctata* helt saknades.

Skralt var det i de bakre fjällen i armen, 2 *comma*, ett uppfött *A. alpina* samt 1 *P. lapponica* utgör det enda nämnvärda.

Hetta, Muonio och Kittilä var resultatmässigt på sämre sidan men på våren togs 8 exx. *L. lapponaria* och 2 exx. *pomonaria* samt 1 *hirtaria*. *E. disa* anträffades i minst 80 exx., *O. jutta* och *norna* i ca 50 exx., *A. gelida* 33 exx. samtidigt med ca 100 *laetabilis* men ingen *borealis* eller *rhaetica*. Nämnvärda är 4 *funebri*s samt kuriositeterna *E. actaeata* och *G. papilionaria* samt världens 2 nordligaste *niciase*xx från Torneå. Kuusamo, Salla, Savukoski och Sodankylä gav blott 7 *C. palaemon*, 5 *S. frigidaria* samt 1 *A. maillardi*.

Enare lappmark. Observationer är många trots kort tidsrymd 03.—16.07. och få samla-re. Rikligt förekom *P. centaureae*, *C. frigga*, *C. chariclea*, *E. iduna*, *O. norna*, *O. bore*, *P. sabini*, *P. lapponica*, *X. quieta* och *H. staudingeri*.

10—20 exx. noterades av *C. polaris*, *P. richardsoni* och *A. bohemani* medan bara 3 st *hecla* och *S. lapponica* anmäldes, 2 *funebri*s och *parilis* men ingen *P. minoratum* varken från öst eller väst. Andra saknande arter utgörs av *L. helle*, *C. turbata*, *T. appensata*, *H. skraelingia* samt *S. diasema*.

De sena 25.07.—08.08. observationer av 2 *P. conspicua* och 4 *A. maillardi* bekräftar *conspicua* som en sen art, fyndplatsen inom samma UTM-ruta som förut.

Av småfjärilarna togs 3 *Lam. circulella* och 130 *Lam. vetulella* (ingår säkert *circulella*), 13 *Cau. brevantennella*, *Zyg. exulans* allmänt åtminstone i öster, men sen. *Tal. borealis* 5, *Syn. polaris* 1, *Lyo. frigidariella*, ny för Enare kommun, *Col. unigenella* 1, *Col. tractella* 7, *Col. thulea* 1, inga *Elachista*arter! *Sem. avellanella* ny för Enare, fåtaliga larver av *Acl. ferrumixtana*, *Ole. concretanus* 3, *Apo. moestana* 2, *Apo. fraterculana* 1, *Apo. algidana* 1, *Epi. simploniana* 72 och *Ste. islandica* 5 plus endel ännu oklart material.

EML avslutar sin 10-åriga översiktserie här samt avtackar alla dem, som inlämnat uppgifter genom åren för lapplandsammandragen. Utöver detta ingår i Kevo Notes 6, 1982, "Lepidoptera of Inari Lapland" resultatet av många medlemmars aktivitet under flere tidigare år.

ML

## Kirjatilaus

Uusi yhteistilaus järjестetään vielä kevään kuluessa seuraavista kirjoista:  
— PAUL SOKOLOFF: Practical Hints for Collecting and Studying the MICROLEPIDOPTERA — Hinta n. 3-4 puntaa.

— BENHS: An Identification Guide of the BRITISH PUGS (*Eupithecia*) — Hinta n. 4-6 puntaa.

— BENHS: Illustrated Papers on British Microlepidoptera — Hinta n. 10 puntaa.

Myös hollantilaista pyralidikirjaa tilataan lisää, mikäli halukkaita ilmeenee.

Tilaukset KIRJEITSE osoitteella: ANTTI AALTO  
Anttilantie 10  
05840 HYVINKÄÄ 4

tai kokouksessa kiertävään listaan. Mukaan oma postiosoite, mikäli halutaan kirjat lähetettäväksi ja puhelinnumero. Kirjat toivotaan lunastettavan viimeistään kevään kokouksissa. Tilaukset perillä viimeistään 10.02.1983.

AA

## SÄÄ JA HYÖNTEISTEN VAELLUKSET KESÄLLÄ 1982

Kauri Mikkola

10.11.1982

### SÄÄ

Talvikausi 1981—1982 oli Suomessa hyvin erikoinen, hyönteisten kannalta ilmeisesti erittäin edullinen: lunta oli tavattoman runsaasti ja se satoi ennen pakkasten tuloa, joten routaa ei ollut lainkaan (Maahan jääneet perunat säilyivät syömäkelpoisina seuraavaan kesään!).

**Huhtikuun** alussa sekä 24.—30.04. vuorokauden minimi pysyttelivät +3°C:een yläpuolella, mm. 25.04. mittarilukema kapusi Helsingissä +14,5°C:een. Vaellussäitä ei ollut.

**Toukokuussa** oli usein maamme itäpuolella lämmintä ja länsipuolella kylmää. Kerran kuun alkupuolella sekä kuun lopulla lämmin ilma pääsi meille ja niinpä Etelä-Savossa mitattiin 07.05. +22° ja Helsingissä 31.05. +26,2°. Vaellussäät: 06.—08.05., (24.05.), 28.05.

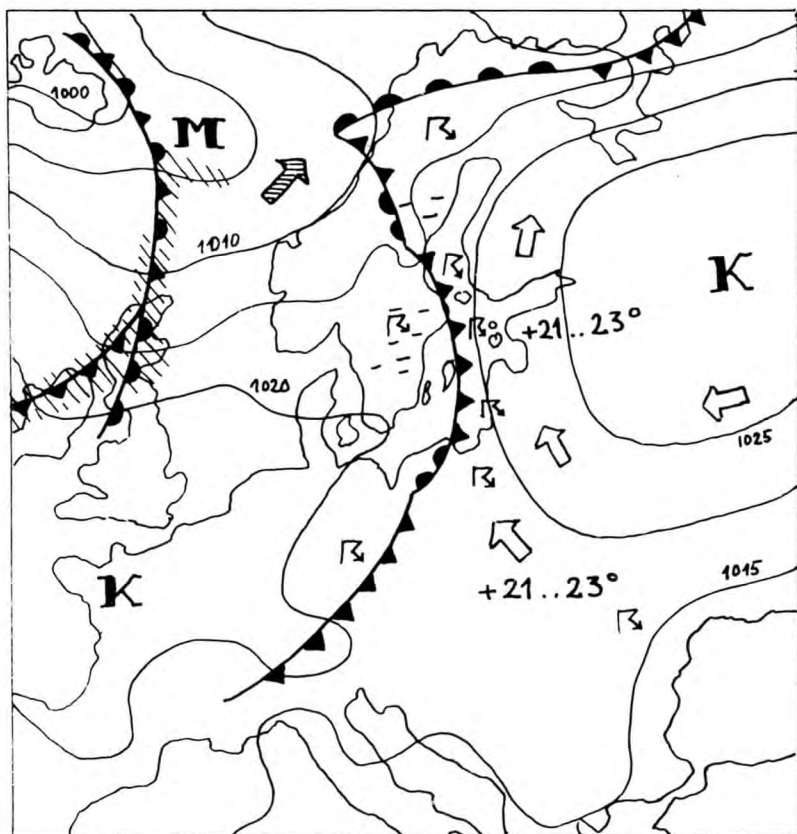
**Taulukko 1.** Vuoden 1982 keräilykauden kuukausien keskilämpötilojen poikkeamat normaalista (30 vuoden keskiarvosta), sademäärät %:ina normaalista (=100) sekä pilvisuus- %:n poikkeamat normaalista (=0) %-yksikköinä. Arvot koskevat lähinnä etelärannikkoa, vaihtelua kuvattu lännessä itään.

Kuukausi Månad	°C	sademäärä regnmängd	pilvisuus molnighet
IV	+0,5	150	±0
V	±0	100(SW, Lappi 200)	+5
VI	-1,5...-3,5	50...200	+5
VII	-0,5	50	-15
VIII	±0	150	+10?
IX	±0	50	-15
X	±0	75	-10

**Tabell 1.** Insamlingsperioden 1982. Avvikelserna av månadernas medeltemperatur från det normala (°C; 30 års medelvärde), regnmängderna i % av det normala (100) samt molnighetsprocentens avvikelse från det normala (0). Statistiken omfattar södra Finland och variationen anges i två fall (...) från väst till öst.

**Kesäkuun** alussa oli viitisen päivää lämmintä mutta sitten seurasi kylmempi kausi kuin 150 vuoteen. 04.—05.06. mitattiin monin paikoin n. 28° ja 06.06. alkoi pohjoinen purkaus: matalapaine seilasi itsepäisesti Pohjois-Venäjällä ja kylmensi puolet Euroopasta. Helsingissä ei ole sataanut lunta tätä vuotta ennen kesäkuussa 20 vuoteen, mm. 17.06. päivän maksimilämpötila oli +9,0°, Vihdissä taas minimi 11.06. -3,4°. Kuun keskilämpö Kilpisjärvellä oli vaivaiset +4°. Ei vaellussäitä.

**Kuva 1.** Kesäkuukausien ainoa merkittävä vaellussäätilanne: 17.07.1982 klo 09.00. Venäjällä olevan korkeapaineen lounais- ja länsipuolitse virtaa lämmintä ilmaa Suomeen ja Itämeren yllä olevan kylmän rintaman vaiheilla on vahva ukkosrintama.

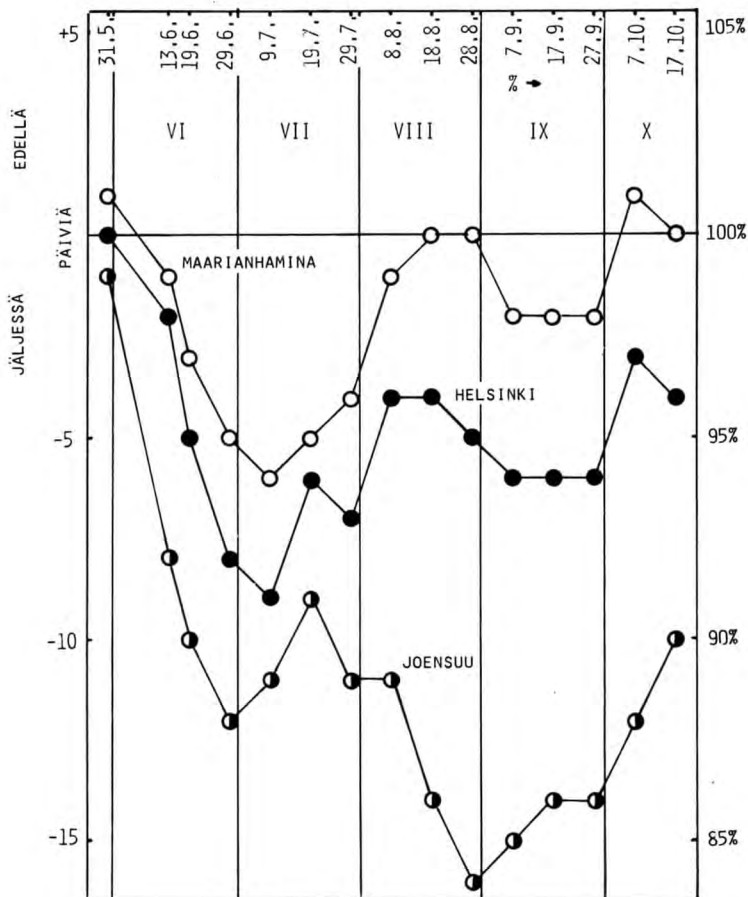


**Figur 1.** Det enda betydande vandringsvädret under sommarmånaderna: 17.07.1982 kl 9.00. Från sydvästra och västra sidan av ett högtryck över Ryssland strömmar varm luft till Finland och invid en samtidig kall front över Östersjön befinner sig en stark åskfront.



**Heinäkuu** oli kaunis ja vähäsateinen, sillä sitä luonnehtivat vaihtelevat korkeapainetilanteet. Yöt olivat kuitenkin useimmiten kylmiä, joten kuun keskilämpö jäi jopa hiukan alle pitkän kauden keskiarvon. Huomattavan lämmintä oli 09.—20. ja 29.—31.07. Korkeimpia lämpötiloja olivat: Helsinki 13.07. +26,2°, Kevo 16.07. +29,9° ja Turku 31.07. +28,7°. Vaellussäätitilanteet: (08.07.), 16.—17.07. (kuva 1).

**Kuva 2.** Tehoisan lämpösunnan poikkeama normaalista vuorokausina, neljässä viimeisessä pisteessä %:ina normaalista (ks. Baptria 4/79, s. 73) kolmella paikkakunnalla Suomessa (Lapin käyrä olisi kulkenut hyvin lähellä Joensuuta).



**Figur 2.** Den effektiva värmesummans avvikelse i dygn (y-axeln) från det normala (0), i de fyra sista punkterna i % av det normala (100), angiven för tre orter i Finland (jmf. Baptria 4/79, sid. 73).

**Elokuun** puolelle jatkui lämpimiä säitä ja mm. 03.08. mitattiin Turussa +29,8° (30°:een ei päästy kertaakaan koko kesänä). Säät muuttuivat sitten jo syksyisiksi, sillä 09.08. lähtien erilaiset matalapainetilanteet olivat vallitsevia. Vaellussäät: (07., 27., 31.08.).

**Syyskuu** oli vuosiin hienoin, kaunis ja kuiva; keskilämpö ei kuitenkaan poikennut normaalista, sillä yöt olivat kylmiä. Vielä 21.09. lämpömittarin lukema nousi Helsingissä +18,3°:een. Vaellussäät: (19.—21., 26.—27.09.).

**Lokakuussa** oli edelleen kuivaa ja melko lämmintä (marraskuukin oli lämmin ja vasta lopussa sateinen). Vaellussäät: 05.—07.10., (12.—13.10.).

**Yleisvaikutelma:** Loppukeväällä ja alkukesällä tehtiin vastakkaisia ennätyksiä: ensin touko-kesäkuun vaihteessa niin lämmin viisipäiväisjakso, että sellaisia sattuu niin varhain vain kerran vuosisadassa, sitten 09.06. Helsingissä satoi lunta myöhempään kuin vuosikymmeniin ja seuranneen kylmän jakson kaltaista ei ole säähavaintojen historian aikana koskaan sattunut. Heinäkuu oli onneksi hyvin kaunis, joten kesäkuun kauhut unohtuivat helposti. Elokuu oli melko tavanomainen, ja syksy painui mieliin aluksi kauniina ja kuivana, myöhemmin leutona. Lämpösummat olivat alkukesällä huomattavasti jäljessä normaalista (kuva 2), mutta kapusivat maan lounaisosissa lopulta suunnilleen normaaleiksi (Ahvenanmaalla pitkästä aikaa suunnilleen normaali kesä). Itä- ja Pohjois-Suomessa lämpösummat jäivät erittäin alhaisiksi (Lapin käyrää ei ole piirretty, koska se olisi ollut aivan Joensuun kaltainen). Touko- ja lokakuun muutamien suotuisten ilmavirtausten ohella ainoa kunnollinen vaellussäätilanne sattui heinäkuun puolivälissä (kuva 1).

## VAELLUKSET

### Perhosvaellusten yleispiirteet

Edellä kunkin kuukauden kohdalla luetellut vaellussäät jo paljastavat tilanteen: koska kunnollisia säitä ei muulloin ollut, selviä vaelluksia sattui vain toukokuussa ja heinäkuun 17. päivän paikkeilla. Elo-syyskuun aineisto on paljon epämääräisempää.

*P. xylostella* (L.) ja *P. brassicae* (L.) saapuivat jo toukokuun alkupuoliskolla ja niiden lisäksi *A. rapaeta* (L.) havaittiin toukokuun lopulla ja kesäkuun alussa. Kesäkuussa ja heinäkuun alussa todettiin eräitä vaelta- jia, tosin melko yksitellen, mm. 4 yks. *V. atalantaa* (L.) 03.07. alkaen. Monilajinen vaellus sattui 16.—17.07.: mm. *Dichomeris limosella* (Schläger) 5 yks. sekä *O. nubilalis* (Hb.) 3, *C. dominula* (L.) 1, *P. muscerda* (Hfn.) yli 100, *V. cardui* (L.) 3. Elokuun lopulla ja myöhemmin havaittiin mm. *C. sponsa* (L.) 1, *E. fulminea* (Scop.) 1 sekä *A. ipsilon* (Hfn.) 13.

*I. io* (L.) talvehti jälleen menestyksellisesti ja Imatralla havaittu *N. polychloros* (L.) on myös tulkittava meillä talvehtineeksi. *I. ion* loppukesän polvi oli epätavallisen runsaslukuinen, sillä yli 500 yks. ilmoitettiin. *V. atalantan* loppukesän polvea todettiin n. 30 yks.

## Lajit

*Plutella xylostella* (L.). Havaittu ES: Mäntyharjulla 06.05. sekä LK: Parikkalassa 07.05., sitten kesäkuun loppuun mennessä yli 50 yks., pohjoisina PK: Outokumpu. Myöhemmin yksittäisiä, yhteensä vain n. 50 yks., viimeinen Hangosta 02.10. Lisäksi Saanalta ainakin 30.06.—17.07. 65 yks.

*Ethmia pusiella* (L.). Selvästi paikallisena kaakossa (ks. tiedonannot). Lajin vaeltajaluonteesta ei yleensä ole riittävä näyttöä.

*Dichomeris limosella* (Schläger). Uusi laji vaeltajaluetteloomme. 5 yks. hyvin yhtäaikaisesti 17.07.-vaeltajatilanteessa (ks. tiedonannot ja kuva 1).

*Agriphila poliella* (Tr.). 4 yks. Virolahdelta samanaikaisesti n. 19.08., vaellus?

*Sitochroa palealis* (D.&S.). 1 yks. Helsingistä 24.—27.07.

*Ostrinia nubilalis* (Hb.). 3 yks. Virolahdelta 17.07.-tilanteen yhteydessä.

*Oncocera semirubella* (Scop.). 1 yks. ilmoitettu ES: Joutsenosta ja EK: Virolahdelta, tuskin vaellusta.

*Pieris brassicae* (L.). Melko varma näköhavainto Porvoon mlk:sta 08.05., mitä tukee Helsingissä liikennevaloissa 12.05. lennellyt ♀. 26.—31.05. 7 yks. ja 01.—05.06. 8 yks., 10.—18.07. 5 ilmoitusta, pohjoisin PS: Nilsiä 16.07. Myöhemmin 7 ilmoitusta, viimeinen Porvoon mlk:sta 12.09.; nämä ehkä vähäistä kotimaista polvea. Yhteismäärä n. 70 yks.

*Artogeia rapae* (L.). Ensimmäiset ES: Imatralta ja EH: Mäntästä 27.05., 23.06. mennessä 12 yks., heinäkuun lopulla 4 yks. ja elo-syyskuussa 8 yks., näistä 7 yks. 22.08. jälkeen (kotimaista polvea?). Totaali vain 22 yks.

*Nymphalis polychloros* (L.). Imatra 23.04. 1 yks. ehkä meillä talvehtinut.

*Inachis io* (L.). Joutsenossa havaittu maaliskuussa talvehtimassa lauatapinossa. Varhaisin yksilö liikkeellä 22.04. Haminassa; 22.—27.04. laji ilmoitettiin 7 paikkakunnalta ja 05.—08.05. vielä kuudelta. Kylmä kesäkuu venytti lennon 26.06. asti ja mereisessä Helsingin Isosaaressa 1 yks. lenteli vielä 03.07. Kevättotaali oli n. 80 yks.

Syyspölyn ensimmäinen yksilö havaittiin 05.08. U: Sipoossa, mutta yleisesti lajia havaittiin vasta elokuun jälkipuoliskolla. Lokakuussa huolestuneet ihmiset soittelivat kaupungilla sisäänlentäneistä neitoperhosista. Helsingissä havaittiin määräsuuntaista lentoa mm. 29.08.: jalkapalloottelun aikana stadionin yli useita n. N (K. Malmström) ja Senaatintorin yli useita NE, Aleksanteri II:n patsaan ympärillä n. 12 yks. (J.-M. Perttunen). Liikehdintä lienee ollut melko paikallista, sillä mm. Hangon lintuasemalla ei havaittu vaeltamista. Syystotaali yli 500 yks.

*Vanessa atalanta* (L.). Heinäkuun alkupuoliskolla 4 yks., ensimmäinen U: Sipoo 03.07., syksyllä yli 40 yks., ensimmäinen Helsinki 10.—14.08., viimeinen Kerava 05.10., nämä luultavasti keväällä huomaamatta jääneen tulovaelluksen jälkeläisiä.

*Vanessa cardui* (L.). Kolme havaintoa ilmeisesti yhteydessä 17.07.-vaellussäättilanteeseen: Hamina 16.07., Lappeenranta 17.07. ja Dragsfjärd, Hiittinen 18.07. Sitten Hattula 29.07. ja PS: Riistavesi 14.08. — Kotka 23.09., yht. 12 yks. Vuositotaali 15 yks.

*Issoria lathonia* (L.). Vain 1 ilmoitus: Tuusula 08.08., Joutsenossa lajia ei löydetty etsimisestä huolimatta.

*Agriopsis aurantiaria* (Hb.). Mainittakoon Kuusankoski 29.09. 1 ♂.

*Agrius convolvuli* (L.). Helsingin Hietalahdesta elossa oleva yks. 28.09. (sataman läheisyys ei ole riittävä peruste yksilön lukemiseksi importiksi).

*Leucoma salicis* (L.). Ääripäivät havaittiin Tammisaassa, 02. ja "30.—31."07., tältä väliltä ilmoitettu 13 yks., pohjoisissa Imatralta.

*Atolmis rubricollis* (L.). Heinäkuun alkupuoliskolla ja keskivaiheilla 40 yks. etelärannikolta, lisäksi 02.07. V: Halikosta. Vaikka havaintoja tehtiin aikaisemminkin, laji tuntui olevan liikkeellä vaellustilanteessa 16.—17.07.

*Pelosa muscerda* (Hfn.). Lajin kaikkien aikojen ennätysvuosi, hiukan yli 100 yks., selvästi eniten Virolahdelta ja läntisimmät yksilöt Helsingistä, lisäksi erillislöytö Järvenpäästä (1 yks. 08.—10.08.). Kestoräyspäivämäärät vaikeuttavat tilanteen arviointia, mutta tietävästi yhtään yksilöä ei saatu ennen 16.07. Ensimmäiset yksilöt saatiin länneestä (Helsinki, Villinki ja Pernaja, Rabbas 16.07., Porvoon mlk, Sandö "15.—16."07., Virolahdelta vasta 17.07.). Keskittyminen itään lienee johtunut kylmän rintaman saapumisesta länneestä ja lämpimän rintaman väistymisestä itään. *Pelosa*-parven pääjoukko lienee siis ollut vasta jossakin Baltiassa, kun ensimmäiset yksilöt ehtivät juuri ennen kylmää rintamaa Helsingin—Porvoon tienoilta. Voimme olettaa, että maamme itäpuolelle ajautui lajia vielä enemmän kuin meille. Viimeinen yksilö saatiin Virolahdelta 14.08.

*Eilema griseolum* (Hb.). 17 yks., kaikki Helsingin—Virolahden rannikolta. Muuten esiintymä muistuttaisi edellistä lajia, mutta Pernajasta saatiin 1 yks. "liian aikaisin", jo 13.07.

*Eilema lutarellum* (L.). Helsingin Isosaaresta, mistä lajia ei ole ennen saatu, 1 yks. "16.—28."07.

*Eilema cereolum* (Hb.). Helsingin Isosaari, 1 yks. "16.—28."07.

*Lithosia quadra* (L.). 1 ♂ U: Inkoo 14.—21.08.

*Callimorpha dominula* (L.). Tammisaari 17.07. 1 yks.

*Agrotis ipsilon* (Hfn.). Havaittu yht. 14 yks., joista ensimmäinen Kirkkonummelta 15.—21.08. ja viimeinen Helsingistä 17.—23.10. Porvoon Flottskäriltä todettiin peräti 6 yks.

*Ochropleura fennica* (Tausch.). Ainoa havainto vuodelta 1982 Suomesta: Vantaa 2 ♀♀ "05.—06."08.

*Xestia speciosa* (Hb.). Lajin lentovuosia ovat etelärannikollamme parittomat vuodet mutta Viron itäosissa parilliset. Ulkomereltä Porvoon Flottskäriltä 10.—14.08. saatu yksilö on siten tulkittava Suomenlahden yli lentäneeksi!

*Pyrhnia umbra* (Hfn.). 3 yks. ilmoitettu: Helsinki 2 ja Espoo 1 yks., kaiketi paikallista kantaa.

*Phlogophora meticulosa* (L.). Hangosta 03.—16.09. 1 pahoin kotelovikainen, mutta muuten hienokuntoinen ♂, luultavasti paikalla kuoriutunut.

*Autographa gamma* (L.). Kesäkuussa 6 yks., ensimmäinen Hangosta 04.—08.06., heinäkuun alussa havaittu 12 yks., 12.07. PK: Kohtiolahdel-

la asti ja kuun jälkipuoliskolla saatu Helsingin Isosaaresta 10 yks. Hiukan runsaampaa esiintymistä elokuun keskivaiheilta eteenpäin, pohjoisiin Vaasasta 29.09. Totaali runsaat 150 yks., ei selviä merkkejä vaelluksista.

*Calocala spona* (L.). EK: Asikkala 22.—26.08. 1 yks.

*Ephesia fulminea* (Scop.). Joutseno 27.08. 1 yks.

*Catocala adultera* Men. Kaksi ilmoitusta, ilmeisesti paikallista kantaa: Tampere 06.08. ja Joutseno 18.09.

### Muita huomionarvoisia havaintoja

Tuntui siltä, että lähinnä paikallisina esiintyivät seuraavat lajit: *Amphipyra pyramidea* (L.) (2 yks.), *Hydraecia ultima* Holst sekä *Autographa mandarina* (Frr.) ja *excelsa* (Kretschm.). Loikkaamista saattoi liittyä seuraaviin: *Eilema deplanum* (Esp.) (vain 3 yks. tiedossa), *Sedina buettneri* (Hering) (1 yks. Sipoosta), *Deltote bankiana* (Fabr.) (Porvoon mlk 12.—21.07. 1 yks.) ja *Yponomeuta plumbellus* (D.&S.) (maalle uutena Lohjalta). Epäilemättä loikkareita ovat seuraavat Porvoon mlk:n Flottskäriltä saadut lajit: *Ennomos erosarius* (D.&S.), *Noctua orbona* (Hfn.) ja *Mesogona oxalina* (Hb.).

### Taulukko 2. Vaelluserhoshavaintojen luovuttajat 1982.

Aalto, A.	Koli, L.	Pakkanen, P.
Ahonen, V.	Kononen, M.	Peltonen, O. & E.
Alavilo, R.	Kontiokari, S.	Pennanen, J.
Blomster, O.	Koski, H.	Perttunen, J.-M.
Eloranta, J.	Kumlander, B.-G.	Raekunnas, M.
Fernelius, L.-E.	Kvist, G. & G.	Saari, P.
Franssila, E.	Kärkäs, J.	Seuranen, I.
Grönvall, A.	Laasonen, E.	Silvonen, K.
Hartikainen, A.	Laitinen, A.	Sinervirta, M.
Helomaa, K.	Landtman, M.	Sinkkonen, J.
Holmberg, H.	Lepistö, V.	Skwortsow, W.
Hublin, Ch.	Leponiemi, T.	Ström, E.
Hyyryläinen, V.	Liljeblad, M.	Suomalainen, E.
Järvelä, A.	Lindfors, C.-E.	Tiirikainen, T.
Kaila, K.	Lonka, H.	Tiula, R. & N.
Karjalainen, S.	Martikainen, R.	Tittonen, J.
Kerppola, S.	Marttila, O.	Tuominen, J.
Keynäs, K.	Mattila, J.	Vaalamo, K.
Kohonen, L.	Mikkola, K.	Vesterinen, M.
Koivu, M.-L.	Nybom, O.	Wettenhovi, K.

Lisäksi tiedonannot. KIITOKSET KAIKILLE!

Seuraavia lajeja ei ilmoitettu Suomesta vuodelta 1982 (eikä monia näitä harvinaisempia): *Loxostege sticticalis* (L.), *Nomophila noctuella* (D.&S.), *Pontia daplidice* (L.), *Colias hyale* (L.), *Orthonama obstipata* (Fabr.), *Acherontia atropos* (L.), *Macroglossum stellatarum* (L.), *Heliothis virescens* (Hfn.), *Nycteola asiatica* (Krul.) ja *Catocala nupta* (L.). Mm. lajeja *Argyrogonome laodice* (Pallas) ja *Luperina zollikoferi* (Frr.) ei ole saatu maastamme vuosiin.

### Muiden hyönteisten vaellukset

*Bombus* spp. Valitettavasti toukokuun edullisissa säätilanteissa ei tietävästi suoritettu havainnointia.

*Vespula* spp. Ampiaisia vaelsi touko-kesäkuun vaihteessa: Hangossa suuri vaellus W vasten länsituulta, kasautuivat niemen kärkeen (J. Saari), samana päivänä Tvärminnessä vaeltajia yksitellen W (K. Keynäs). 04.06. Hankoniemen kärkeen kasautui jälleen ampiaisia lounaistuudessa, monet nousivat korkeammalle ja kääntyivät myötätuuleen.

Syrphidae. Kirkkonummen Porkkalassa 16.08. klo 13:n paikkeilla joka hetki n. 100 kukkaskärpästä ylittämässä pohjoiseen 10 x 7 metrin alaa (S. Michelsson). Näyteyksilö oli *Syrphus ribesii* (L.) (H. Hippa det.), mutta joukossa oli pienempiäkin hyönteisiä. Tuuli heikko pohjoisesta, tyyntyi. Tulkinta: tuulen kuljettamina korkeammalla merelle, palasivat matalalla vastatuuleen (vrt. Baptria 4/79, s. 7).

## Väderleken och insektvandringarna sommaren 1982

### Vädret

Vintern 1981—82 var i Finland mycket egenartad och uppenbarligen riktigt gynnsam för insekterna då snön föll före frosterna och snötäcket var så rikligt att tjälen saknades.

I början av april samt 20.—24.04. höll sig dygnsminima över +3°C och bl.a. uppmättes den 25.04. +14,5° i Helsingfors men vandringsvädrarna uteblev.

I maj var det ofta varmt öster om vårt land medan det västerut var kallt och blott 2 gr nåddes Finland av värmen, den 07.05. uppmättes i Södra Savoiax +22° och den 31.05. +26,2° i Helsingfors. Vandringsväder: 06.—08.05., (24.05.), 28.05.

I början av juni inföll fem dagar av värme, men därefter följde den kallaste perioden på 150 år. 04.—05.06. uppmättes på ett flertal orter ca +28°, varefter en nordlig köldurladdning som började 06.06., kylde ner halva Europa, bl. a. med snöfall i Helsingfors, vilket icke inträffat i juni på 20 år. I Vichtis uppmättes den 11.06. som dygnsminimum —3,4° och dygnsmaximum var den 17.06. +9,0° i Helsingfors. Intet vandringsväder.

Juli var vacker och torr samt karakteriserades av växlande högtryck, vilket gjorde nätterna kalla och månadens medeltemperatur blev därför något under det normala medeltalet. Värme inföll 09.—20. samt 29.—31.07. De högsta temperaturerna var 13.07. i Helsingfors +26,2°, 16.07. i Utsjoki Kevo +29,9° och 31.07. i Åbo +20,7°. Vandringsväder: (08.07.), 16.—17.07. (Figur 1).

Värmen fortsatte på augustisidan och den 03.08. uppmättes i Åbo +29,8°, men +30° uppnåddes ej under hela sommaren någonstans. Vädret blev snabbt höstligt och efter 09.08. rådde olika lågtrycksväder. Vandringsväder: (07., 27. o 31.08.).

September var den finaste på årtal, vacker och torr, men p.g.a. de kalla nätterna avvek medeltemperaturen icke från det normala. Ännu den 21.09. kunde +18,3° uppmätas i Helsingfors. Vandringsväder: (19.—21. och 26.—27.09.).

Oktober var fortsättningsvis torr och tämligen varm, vilket i huvudsak även gälde för november. Vandringsväder: 05.—07.10., (12.—13.10.).

Allmänt omdöme: Rekordartad värme som infaller blott en gång på hundra år i månadsskiftet maj-juni, därefter extrem kallperiod med snöfall, liknande har ej uppmätts i medlet av juni under de 150 år som väderleksuppgifter samlats. Juli var väldigt vacker och augusti ordinär. Hösten var i början vacker och torr senare osedvanligt mild. Värmesummorna var i början av sommaren betydligt efter det normala (figur 2) men uppnådde i landets sydvästra delar ungefär det normala, den första någotsånär normala sommaren på

Åland på länge. I Östra och Norra Finland förblev värmesummorna mycket låga, Lapplands kurva sammanfaller i det närmaste med kurvan för Joensuu. Det enda riktiga vandringsstillfallet inföll i medlet av juli (figur 1), vartill kommer blott några gynnsamma luftströmmar i maj och oktober.

### Vandringarna

#### Fjärilar

*P. xylostella* och *P. brassicae* ankom i början av maj och *A. rapae* i slutet av maj, under juni och början av juli förekom sparsamt med vandrare, dock bl.a. 4 *V. atalanta* börjande från 03.07. 16.—17.07. var flere arter i rörelse, bl.a.: *D. limosella* 5, *O. nubilalis* 3, *C. dominula* 1, *P. muscerda* över 100, *V. cardui* 3. Från slutet av augusti antråffades bl.a. *C. sponsa* 1, *C. fulminea* 1, *A. ipsilon* 13. *I. io* övervintrade åter fint och förekom osedvanligt allmänt på sensommaren och *V. atalanta* iaktogs då i ett 40-tal exx., senast 05.10. Av andra arter må nämnas *Ethmia pusiella*, som har en säker stam i Sydöstra Finland, arten är knappast dokumenterad som vandrare. *Dichomeris limosella* är en ny art i vår vandrarförteckning, 5 exx. 17.07. *Agriphila poliella* togs i 4 exx i Virolahti samtidigt 19.08., vandring? *Sitochroa palealis* 1 ex i Helsingfors 24.—27.07. och *Ostrinia nubilalis* 3 exx i Virolahti (Vederlax) invid 17.07. *Oncocera semirubella* är anmäld från sydost men knappast vandrare.

*N. polychloros* 1 ex 23.04. i Imatra, sannolikt övervintrat. *I. io* var riklig på sensommaren och visade i Helsingfors tendens till vandringsflygningar åtminstone i ett par observationer. Muséet fick i oktober åtskilliga bekymrade påringningar om influgna påfågellägen i Helsingfors. *V. cardui* iaktogs i 3 exx i samband med vandringsvädret 17.07., på sensommaren 14.08.—23.09. ytterligare 12 exx. *I. lathonia* blott 1 ex i Tusby 08.08., saknade bl.a. i Joutseno trots effektivt letande.

*A. convolvuli*, ett levande exemplar i Sandviken, Helsingfors 28.09. *A. rubricollis* 40 exx i början och medlet av juli, rörde sig vid sydkusten huvudsakligen kring 16.—17.07. *P. muscerda* hade alla tiders rekordår, något mer än 100 exx, de västligaste invid Helsingfors, klart tilltagande mot öster, mest i Virolahti och sannolikt även öster om Finland. De första exemplaren togs 16.07. i Helsingfors—Borgåtrakten, därefter 17.07. i Virolahti, där arten dröjde kvar ända till 14.08. Uppenbarligen rörde sig *muscerda* med den varma fronten österut, se väderlekskartan i huvudtexten. *E. griseolum*, anträffad i 17 exx syns ha rört sig inom samma front mellan Helsingfors och Virolahti, detsamma syns gälla enkelobservationerna av *E. lutarellum*, *cereolum* och *C. dominula* vid sydkusten samma tid.

*A. ipsilon* togs i 14 exx, största delen i Borgå yttre skärgård, 6 exx. *O. fennica* blott 2 exx 05.—06.08. i Vanda. *X. speciosa*, ett överfluget ex (arten flyger här ojämna år) i Borgå lk utskär 10.—14.08., arten flyger ju i Estland under pariga år.

*A. gamma* anträffades i juni i 6 exx, början av juli 12 exx och slutet av juli 10 exx varefter förekomsten tilltog efter halva augusti med 160-talet anmälda exx, nordligast i Vasa 29.09. utan klara tecken på vandring.

*C. sponsa* 1 ex, Ta: Asikkala 22.—26.08. och *E. fulminea* 1 ex i Joutseno 27.08. *C. adultera*, blott 2 uppenbart lokala exx, Tammerfors 06.08. och Joutseno 18.09. *P. meticulosa*, blott ett puppskadat ex i Hangö 03.—16.09., sannolikt lokal förekomst.

#### Andra anmärkningsvärda fynd

Det förefaller som om följande arter skulle ha haft lokal förekomst 1982: *A. pyramidea* (2 exx), *H. ultima* (ca 50 exx huvudsakligen i Virolahti), *A. mandarina* (ca 75 exx längs sydkusten) och *A. excelsa* (dussintalet exx i Östra Finland). Överflugna irrgäster kunde utgöras av följande: *E. deplanum* (blott 3 exx), *S. buettneri* 1 ex, *D. bankiana* 1 ex och *Yponomeuta plumbellus*, ny för Finland i Lojo. Vidare *E. erosarius*, *N. orbona* och *M. oxalina* från Pernå resp. Borgå lk yttre skärgård, Flottskär.

Följande av vandrararterna iaktogs icke i Finland 1982: *Loxostege sticticalis*, *Nomophila noctuella*, *P. daphidice*, *C. hyale*, *O. obstipata*, *A. atropos*, *M. stellatarum*, *H. viriplaca*, *N. asiatica* och *C. nupta*. *A. laodice* och *L. zollikoferi* har ej iakttagits i Finland på årtal.

#### Övriga insektvandringar

*Bombus* spp. inga iakttagelser torde ha gjorts trots gynnsamt majväder. *Vespa* spp.: Getingarna vandrade i maj-juni, stor vandring i Hangö 01.06. samt enstaka i Tvärminne, alla vandrare västerut, samt getingansamling åter 04.06. vid spetsen av Hangöudd.

Syrphidae. I Kyrkslätt Porkala sågs 16.08. vid 13-tiden en vandring av blomflugor då hundratalet exemplar hela tiden sågs överflyga en fläck av 10 × 7 m. Ett provexemplar var *Syrphus ribesii* men även mindre insekter ingick i flygningen mot den svaga nordliga vinden.

Mera detaljerade uppgifter om fynddata föreligger i huvudtexten, där anges även i tabell 2 de samlare på vilkas uppgifter sammanställningen bygger, vidare hänvisas till meddelandena om de olika arterna.

## KESÄN 1982 PIKKUPERHOSHAVAINNOISTA

Henry Holmberg

10.11.1982

Kulunut kesä oli hyvin poikkeuksellinen, sillä kesäkuu oli suurimaksi osaksi hyvin kylmää ja monin paikoin saatiin lunta aina etelärannikkoa myöten. Tämä vaikutti oleellisesti perhosten esiintymismääriin ja lentoaikoihin. Ainakin Pohjois-Karjalassa useiden lajien lento oli pari — jopa kolmekin — viikkoa myöhässä: *C. rubi* (2), *P. malvae* (2), *L. petropolitana* yleinen. Kesä-heinäkuun vaihde oli erittäin köyhää, eikä valopyynti juuri laisinkaan tuottanut tuloksia. Kaikesta huolimatta aktiivinen mikrokeräily tuotti tuloksia, etenkin heinä-elokuun vaihde, ja moni harvinaisuus päättyi lopulta keräilijöille. Oheinen luettelo ei ole alkuunkaan täydellinen, koska mikrojen määritys ja tutkiminen usein tapahtuu talvikaudella. Kuitenkin marraskuun kokouksessa ilmoitettiin maalle uusi pikkuperhoslaji, *Yponomeuta plumbellus* Den. & Schiff., Karjalohja 668:32, 22.08.1982, H. Krogerus leg.

Miinushavaintona voidaan mainita *Nomophila noctuella*, josta ei tehty ainuttakaan havaintoa kuluneena kesänä, sekä myös *Cochylis hybridella*, jota ahkerasta etsimisestä huolimatta ei löytynyt yhtään yksilöä. Lajin biotooppialue on metsittynyt umpeen, mikä ehkä on syynä tähän.

**Taulukko 1.** Vuoden 1982 pikkuperhoshavaintoja

<i>T. albimaculella</i>	8	<i>C. chrysanthemii</i>	2	<i>A. obtusana</i>	10
<i>S. dryadella</i>	1	<i>M. farinella</i>	2	<i>E. rosaecolana</i>	n. 35
<i>L. terebra</i>	1	<i>E. ingvarella</i>	1?	<i>E. obscurana</i>	1
<i>S. femicella</i>	2	<i>triatomea</i>	useita	<i>E. campoliliana</i>	17
<i>N. wolffiellus</i>	1	<i>kuhmella</i>	2	<i>P. ignorata</i>	1
<i>E. fuliginosella</i>	1	<i>H. citrinalis</i>	2	<i>C. medicaginis</i>	n. 20
<i>C. hemidactylella</i>	n. 250	<i>A. quadripunctata</i>	2	<i>C. paludella</i>	useita
<i>P. gradatella</i>	2	<i>E. pusiella</i>	87	<i>A. poliella</i>	14
<i>C. insperatella</i>	20+25	<i>T. flavimaculella</i>	1	<i>P. cerussella</i>	6
	larva	<i>D. limosella</i>	5	<i>P. ostrinalis</i>	n. 100
<i>P. finitimella</i>	n. 10	<i>H. inunctella</i>	9	<i>S. palealis</i>	1
<i>B. scopigera</i>	1	<i>G. razowskii</i>	2		
<i>P. lapponica</i>	2	<i>P. dumetana</i>	2	<i>O. nubilalis</i>	3
<i>R. senilella</i>	2	<i>C. neglectana</i>	1	<i>N. ciliaris</i>	n. 10
<i>incarnatella</i>	1	<i>O. noricanus</i>	1	<i>D. litterata</i>	1
<i>C. unigenella</i>	4	<i>A. fraterculana</i>	3	<i>P. regalis</i>	useita
<i>albitarsella</i>	1	<i>algidana</i>	1	<i>O. semirubella</i>	3
<i>hemerobiella</i>	n. 8	<i>L. euphorbiana</i>	runs.	<i>N. adelphella</i>	3
			larvae	<i>lucipetella</i>	7
<i>caespitiitella</i>	1			<i>S. islandica</i>	7



# FJÄRILSIAKTTAGELSER I LOJO 1982

Harry Krogerus

10.11.1982

Undersökningarna inom det område av Lojo och Karislojo kommuner som jag studerat sedan 50 år tillbaka fortsattes år 1982. De abnorma väderleksförhållandena satte givetvis i hög grad sin prägel på fjärilfaunan. Maj månad var mycket kylig — med undantag av de första och

**Tabell 1.** Totalt artantal inom undersökningsområdet, högsta och lägsta artantalet under perioden 1970—81, artantalet 1982.

**Taulukko 1.** Kokonaislajiluku alueelta, suurin ja pienin lajiluku jaksona 1970—81, lajiluku 1982.

	Totalt inom området (Kaikkiaan alueelta)	Högsta och lägsta artantal 1970—81 (Suurin ja pienin lajiluku 1970—81)	Artantal 1982 (Lajiluku 1982)
Rhopalocera	70	47 (-82)	24 (-77)
Sphinges	13	9 (-71)	5 (-77)
Bombyces	52	38 (-71)	31 (-77)
Noctuae	237	173 (-74)	133 (-81)
Geometrae	225	189 (-71)	159 (-80)
Arctiinae etc.	62	34 (-77)	19 (-78)
	659	472 (-72)	368 (-77)

**Tabell 2.** Regelbundet förekommande arter 1970—80, som saknades 1982.

**Taulukko 2.** Vuosina 1970—80 säännöllisesti esiintyneitä lajeja, jotka puuttuivat 1982.

<i>A. rapae</i>	<i>C. vinula</i>	<i>A. sordens</i>
<i>M. athalia</i>	<i>S. fagi</i>	<i>C. selini</i>
<i>B. ino</i>	<i>N. torva</i>	<i>C. mi</i>
<i>B. aquilonaris</i>	<i>O. carmelita</i>	<i>E. glyphica</i>
<i>C. glycerion</i>	<i>M. rubi</i>	<i>H. lunalis</i>
<i>L. phlaeas</i>		
<i>L. idas</i>	<i>A. leporina</i>	<i>O. atrata</i>
<i>A. artaxerxes</i>	<i>auricoma</i>	<i>T. viretata</i>
<i>C. semiargus</i>	<i>C. raptricula</i>	<i>L. sexalata</i>
<i>V. optilete</i>	<i>A. clavis</i>	<i>O. bilineatum</i>
<i>E. eumedon</i>	<i>exclamationis</i>	<i>E. abietaria</i>
<i>S. orion</i>	<i>A. polyodon</i>	<i>C. v-ata</i>
<i>G. alexis</i>	<i>H. nana</i>	<i>P. dolabraria</i>
<i>P. malvae</i>	<i>M. bicolorata</i>	<i>S. lineata</i>
	<i>H. reticulata</i>	<i>P. strigillaria</i>
<i>S. ligustri</i>	<i>O. gracilis</i>	
<i>H. fuciformis</i>	<i>M. comma</i>	<i>Z. viciae</i>
<i>D. porcellus</i>	<i>pallens</i>	<i>H. hecta</i>
	<i>C. umbratica</i>	

allra sista dagarna — och många vårarter iakttogs därför i mycket litet antal eller saknades helt. Efter några dagars värme i början av juni följde en nästan tre veckor lång mycket kall period — den kallaste på 150 år! — vilket hade till följd att många försommararter över huvudtaget icke alls visade sig. Särskilt påfallande var avsaknaden av dagfjärilar och nattflyn. I synnerhet dagfjärilarna var nästan helt försvunna.

I mitten av juli började en period med hög värme som varade någon vecka in i augusti. Fjäriltillgången blev nu bättre, men artantalet och individantalet för i synnerhet noctuider förblev lågt under hela sommaren. Hösten var rekordvarm, men fjäriltillgången det oaktat ganska liten, sannolikt en följd av den extremt kalla våren och försommaren.

Ny för området: *A. scolopacina*. Småfjärilen *Yponomeuta plumbellus* ny för landet.

**Tabell 3.** Anmärkningsvärt fåtaliga arter. Individantalet inom parentes.

**Taulukko 3.** Huomattavan harvalukuisia lajeja. Yksilömäärä suluisia.

<i>A. urticae</i>	(ca. 20)	<i>T. decimalis</i>	(1)
<i>C. euprosyne</i>	(2)	<i>M. conigera</i>	(1)
		<i>A. monoglypha</i>	(2)
<i>S. pinastri</i>	(ca. 10)	<i>lateritia</i>	(3)
<i>S. ocellatus</i>	(4)	<i>M. secalis</i>	(3)
<i>M. tiliae</i>	(2)	<i>H. rectilinea</i>	(1)
<i>N. dromedarius</i>	(1)	<i>C. olivata</i>	(2)
<i>P. bucephala</i>	(1)	<i>C. cuculata</i>	(1)
<i>E. versicolora</i>	(1)	<i>P. comitata</i>	(1)
<i>L. quercus</i>	(1)	<i>C. sylvatus</i>	(3)
<i>O. antiqua</i>	(1)	<i>E. repandaria</i>	(1)
		<i>A. jubatus</i>	(1)
<i>A. psi</i>	(2)		
<i>E. nigricans</i>	(1)	<i>N. confusalis</i>	(1)
<i>G. augur</i>	(3)	<i>D. mendica</i>	(1)
<i>H. perplexa</i>	(1)	<i>D. sannio</i>	(1)
<i>confusa</i>	(1)	<i>C. cribraria</i>	(1)
<i>P. hepatica</i>	(1)		

**Tabell 4.** Arter med individrika populationer 1982.

**Taulukko 4.** Runsaslukuisia lajeja 1982.

<i>A. oxyacanthae</i>	<i>E. lucipara</i>	<i>E. tripunctaria</i>
<i>B. satura</i>	<i>C. albina</i>	<i>E. autumnarius</i>
<i>A. helvola</i>	<i>D. blomeri</i>	<i>D. ribeata</i>
<i>A. perflua</i>	<i>E. trisignaria</i>	<i>B. roboraria</i>

## Perhoshavaintoja Lohjalta 1982

Havainnot Lohjan ja Karjalohjan kuntien alueelta, jota kirjoittaja on tutkinut jo yli 50 vuotta, olivat kesän 1982 poikkeuksellisten säiden leimaamia. Useat kevtälajit olivat vähälukuisia tai puuttuivat, samoin alkukesän lajit, erityisesti päiväperhoset ja yökköset. Loppukesä oli alkukesää lämpimämpi, mutta kuitenkin etenkin yökkösten määrät jäivät vähäisiksi. Alueelle uutena todettiin *A. scolopacina* sekä maalle uutena *Yponomeuta plumbellus*. Muut runsaussuhteet selviävät taulukoista.

# KERÄILYTULOKSIA MÄNTYHARJULTA SEKÄ LAPPEENRANNAN—IMATRAN ALUEELTA V. 1982

Osmo Peltonen

10.11.1982

Keräilyaika Mäntyharjulla lähes yhtäjaksoisesti 19.04.—02.11. Käytössä yleensä 500 W ja 160 W valorysät sekä 160 W valvontalamppu, kaikki kesähuvilan ympärillä. Hellekausia 02.06.—05.06., 11.—20.07. sekä 31.07.—04.08.; hellelukumia (max  $\geq 25^{\circ}\text{C}$ ) 24 päivänä. Samoin 24 sellaista yötä, jolloin keskiyön lämpötila  $\geq 15^{\circ}\text{C}$ . Kesäkuussa erittäin kylmä kausi 06.—19.06., jolloin kolmena päivänä satoi räntää. Sademäärä touko-syyskuussa yhteensä n. 280 mm eli suunnilleen normaali (lokakuu melkein sateeton).

Vaeltajaperhosia ei koko kesänä näkynyt juuri lainkaan. **Päiväperhosten lajilukumäärä** (vrt. taulukko 1) poikkeuksellisen **alhainen** (syynä osaltaan kesäkuun kylmä jakso), kiitäjien, kehrääjien ja yökkösten osalta normaali, **mittarien lajimäärä** jopa **ennätyksellinen**. Suurperhosten yhteenlaskettu **yksilömäärä** pitkäaikaista keskiarvoa **korkeampi** (kesä-elokuussa *ad lucem* yhteensä n. 10900 yks. keskiarvon ollessa n. 9200). Pikkuperhosten lajilukumäärä normaali. Tuloksissa mukana Jorma Kyrjen havainnot juhannuksen tienoilta ja elokuun alkupäiviltä.

**Lappeenrannan—Imatran** alueelta (keräilijöinä O. Marttila, M. Liljebblad, J. Kärkäs ym.) ovat tulokset samansuuntaiset: päiväperhosia vähän, mittareita normaalia paremmin, yökköslajeja kylläkin paljon, mutta yksilömäärä niukanlainen. Suurperhosia Joutsenosta (O. Marttila) 419 lajia (uusi systeemi), siis varsin paljon, kuitenkin miinuslajeja enemmän kuin pluslajeja.

**Yleisarvio** koko ES:n alueelta: **keskinkertainen**.

**Taulukko 1.** Lajilukumäärät Mäntyharjulta ryhmittäin (entinen systeemi).  
**Tabell 1.** Artantal från Mäntyharju enligt olika grupper (gamla systemet).

	Mäntyharju kaikkiaan/ totalt	1972	1977	1978	1979	1980	1981	1982
Rhopalocera	67	45	37	38	42	38	44	35
Sphinges	13	10	4	5	8	7	7	9
Bombyces	51	42	33	35	39	40	38	38
Noctuae	214	155	114	122	130	124	119	124
Geometrae	197	152	130	131	150	149	137	154
Arct.—Hep.	54	27	25	22	28	25	25	22
Macrolep.	596	431	343	353	397	383	370	382
Microlep.	726	435	339	366	403	394	372	388
yht./tot	1322	866	682	719	800	777	742	770
		max	min					

**Taulukko 2.** Lajien runsaussuhteet v. 1982 Mäntyharjulla (M) sekä Lappeenrannan—Imatran (L—I) alueella (++) huomattavasti normaalia enemmän, + normaalia enemmän, n normaalisti, — normaalia vähemmän, — — huomattavasti normaalia vähemmän, 0 ei havaintoa).

**Normaalia enemmän (Flertaligare än normalt)**

	M	L—I		M	L—I
<i>I. io</i>	+	+	<i>E. autumnarius</i>	++	n
<i>P. populi</i>	+	+	<i>B. betularius</i>	+	n
<i>P. potatoria</i>	+	+	<i>A. repandatus</i>	++	+
<i>A. parthenias</i>	n	+	<i>C. pusaria</i>	++	n
<i>G. papilionaria</i>	+	+	<i>exanthemata</i>	++	n
<i>I. biselata</i>	++	+	<i>La. populi</i>	++	++
<i>aversata</i>	+	+	<i>O. sieversi</i>	+	+
<i>X. montanata</i>	+	+	<i>A. caja</i>	+	+
<i>E. prunata</i>	+	+	<i>S. lubricipedum</i>	+	n
<i>mellinata</i>	+	+	<i>X. baja</i>	n	++
<i>C. citrata</i>	+	n	<i>C. leucographa</i>	+	+
<i>T. obeliscata</i>	+	+	<i>M. thalassina</i>	n	+
<i>juniperata</i>	+	+	<i>O. opima</i>	++	+
<i>P. taeniatum</i>	+	+	<i>populeti</i>	+	+
<i>E. tripunctaria</i>	+	n	<i>gothica</i>	+	+
<i>absinthiata</i>	+	+	<i>B. nubeculosa</i>	+	+
<i>assimilata</i>	+	+	<i>E. lucipara</i>	n	+
<i>C. debiliata</i>	+	+	<i>E. paleacea</i>	+	+
<i>S. notata</i>	+	n	<i>A. triplasia</i>	+	+
<i>alternaria</i>	+	+	<i>D. chrysis</i>	++	++
<i>clathrata</i>	+	+	<i>R. sericealis</i>	+	+
			<i>H. proboscidalis</i>	+	+

**Normaalia vähemmän (Fåtaligare än normalt)**

	M	L—I		M	L—I
<i>C. silvicola</i>	0	n	<i>A. exclamationis</i>	0	—
<i>P. brassicae</i>	0	—	<i>X. sexstrigata</i>	0	—
<i>A. rapae</i>	0	—	<i>N. typica</i>	0	0
<i>P. hippothoe</i>	—	—	<i>P. bombycina</i>	—	—
<i>P. icarus</i>	—	—	<i>hepatica</i>	—	0
<i>L. petropolitana</i>	—	—	<i>nebulosa</i>	0	—
<i>L. quercus</i>	0	—	<i>H. reticulata</i>	0	—
<i>P. ilicifolium</i>	0	0	<i>M. contigua</i>	0	—
<i>T. or</i>	0	—	<i>suasa</i>	0	—
<i>I. emarginata</i>	0	n	<i>biren</i>	0	0
<i>X. spadicearia</i>	—	n	<i>T. decimalis</i>	—	—
<i>ferrugata</i>	0	0	<i>M. conigera</i>	—	—
<i>C. bilineatum</i>	—	—	<i>comma</i>	0	—
<i>E. intricata</i>	0	—	<i>L. solidaginis</i>	—	—
<i>indigata</i>	—	0	<i>P. gemmea</i>	—	—
<i>pusillata</i>	—	—	<i>A. monoglypha</i>	0	—
<i>S. dentaria</i>	—	—	<i>sordens</i>	0	—
<i>S. lineata</i>	—	—	<i>pabulatricula</i>	—	—
<i>O. carmelita</i>	—	—	<i>M. secalis</i>	—	n
<i>C. curtula</i>	—	0	<i>A. oculea</i>	—	n
<i>E. pudibunda</i>	—	—	<i>fucosa</i>	—	—
<i>N. mundana</i>	0	0	<i>C. haworthii</i>	0	—
<i>E. tritici</i>	0	—	<i>S. interrogationis</i>	—	—
<i>nigricans</i>	0	—	<i>C. fraxini</i>	0	—
<i>A. clavis</i>	0	—	<i>L. pastinum</i>	—	—

**Mäntyharjulle uusia lajeja** oli 3 suur- ja 5 pikkuperhosta (koordinaatit 681:49 ja O. Peltonen leg., jollei toisin mainittu): *Catarrhoe cuculata* 01.08., *Autographa excelsa* 19.08., *Trisateles emortualis* 26.07., *Niditinea piercella* 12.06. (ES:lle uusi), *Cataplectica profugella* 11.08., *Perittia herrichiella* -koverre 04.08. (681:48, J. Kyrki leg.), *Caryocolum vicinellum* 01.08. (681:49, J. Kyrki leg.) ja *Dicrorampha consortana* 12.08. — Lisäksi on aikaisemmilta vuosilta ilmennyt Mäntyharjulle uusina *Siederia rupicolella* (e.l. 1973, E. Suomalainen det.) sekä neljä *Coleophora*-lajeja, joista *C. alcyonipennella* (vv. 1972 ja 1979) samalla ES:lle uusi (J. Kyrki det.).

Vielä kannattaa mainita seuraavat havainnot: *L. furcifera* (viimeksi v. 1952), *L. viciae* (toinen yksilö Mäntyharjulta ja koko ES:sta), *H. nemoralis* (viimeksi v. 1962), *T. polycommata* (toinen yksilö Mäntyharjulta), *E. immundata* (ensimmäinen imago, lisäksi toukkia) ja *E. actaeata* larvae (aikaisemmin vain yksi imago v. 1952).

## Insamlingsresultat från Mäntyharju samt Villmanstrand — Imatra-området 1982.

Insamlingstiden i Mäntyharju omfattar nästan utan avbrott tiden mellan 19.04. och 02.11. med 500 och 160 W ljusfällor samt 160 W övervakninglampa. Värmeperioder inföll 02.—05. 06, 11.—20.07. och 31.07.—04.08. tillsammans 24 dagar med temperaturer över 25°C. 24 nätter registerades, då temperaturen vid midnatt översteg 15°C. I juni inföll en ytterst kall period 06.—19.06. då det under 3 dagar föll snöblandat regn. Regnmängden från maj till september uppgick till 280 mm motsvarande någotsånär det normala.

Vandrarfjärilar iaktogs så gott som icke alls under hela sommaren. Dagfjärilarnas artantal var osedvanligt lågt, svärmarnas, spinnarnas och nattflyns normalt, mätarnas artantal däremot rekordartat. Storfjärilarnas sammanlagda individantal ca 10 900 exx. står över det långvariga medeltalet 9200 exx. Småfjärilarnas artantal uppgick till det normala.

Inom Villmanstrand—Imatra-området är resultat likalydande som i Mäntyharju, men det allmänna omdömet för Södra Savolax (prov. ES eller Sa) är medelmåttligt.

Efter tabellen med artantalen för de olika fjärilsgrupperna enligt gamla systemet anges 3 nya storfjärilar *C. cuculata*, *A. excelsa* och *T. emortualis* samt 5 nya småfjärilar *N. piercella* (ny för prov.) *C. profugella*, *P. herrichiella*, *C. vicinellum* och *D. consortana* som nya för Mäntyharju med fynddata i huvudtexten. Därtill har konstaterats att *S. rupicolella* och *C. alcyonipennella* redan tidigare tagits där. Vidare anger förf. anmärkningsvärda fynd av 6 arter (*L. furcifera*...), vilka utgör andra exemplar eller ej på länge anträffade arter i Mäntyharju.

I arttabellerna anges frekvensvariationerna för 1982 inom Mäntyharju (M) samt Villmanstrand—Imatra-området (L—I). ML

## Seuran kirjastosta kadonneet kirjat

Aiemmista pyynnöistä (Baptria 1982 s. 7 ja 3/82 s. 70) huolimatta emme ole saaneet takaisin kaikkia seuran kirjastosta lainattuja kirjoja (vrt. luettelo keskiaukeaman numeroimattomilla sivuilla). Tämä on nyt viimeinen pyyntö kaikille jäsenille, jotka ovat kirjastostamme kirjoja lainanneet: tarkistakaa kirjahyllynne — onko siellä mainittuja lainakirjoja — ja palautakaa lainatut kirjat ensi tilassa kirjastonhoitajalle (osoite 2. kansisivulla). Kadonneiden/puuttuvien kirjojen yhteydessä on käynyt ilmeiseksi, että ainakin osa niistä lienee kaupattu edelleen. Mikäli jollekin jäsenellemme on yritetty myydä kirjoja, joista luettelo keskilehdillä ja joiden **alkuperä on epäselvä**, pyydetään asiasta jotain tietäviä pikaisesti ottamaan yhteyttä kirjastonhoitajaan tai Esko Thuren'iin (puh. 954-221 14).

Kirjastoomme pyritään hankkimaan mahdollisuuksien mukaan takaisin mainittuja määrityskirjoja, vaikkakin osa niistä on loppuunmyytyjä. Tästä tarkemmin pian ilmestyvän kirjastoluettelon yhteydessä.

Miika Vuola

## IV suomalainen pikkuperhossymposio Ahvenanmaalla kesällä 1983

IV pikkuperhossymposio järjestetään Ahvenanmaalla 28.06.—02.07.1983. Paikallisoppaina ovat prof. Henrik Bruun ja lehtori Reijo Teriaho sekä yhdyshenkilönä ja taloudenhoitajana maisteri Erkki Franssila.

Majoittuminen järjestetään Keski-Ahvenanmaalla Finstömiin, Tjudön kansakoululle (n. 200 m<sup>2</sup>). Kullekin osanottajalle varataan lattiatilaa hintaan 15,— mk/vrk, naisosanottajille/-seuralaisille omasta huoneesta. Makuupussi alustoinen on siis välttämätön väline; teltta tai asuntovaunu (näistä pieni maksu) tietenkin takaavat oman rauhan. Koululla on preparointitilat, mahdollisuus aamupalan valmistamiseen sekä WC ja suihku. Vaihtoehtona on yöpyminen täyshoitolassa hintaan n. 70,— mk/vrk (huoneiden saannin vaikeuden vuoksi ilmoittautuminen helmikuun aikana). Varsinaiset ruokailut tapahtuvat kunkin omalla kustannuksella retkien varrella julkisissa ravitsemusliikkeissä.

Retkikohteina tulee olemaan tammialueita, kalkkisuo, ketoja sekä rantaniittyjä ja -hietikoita. Luonnon kulumisen ehkäisemiseksi retkillä liikutaan kahtena tai useampana ryhmänä. Osanottajille pyritään järjestämään Ahvenanmaan maakuntahallituksen lupa valorsän pitoon. Kaikki havainnot kerätään yhtenäiskoordinaatistoruuduittain ja julkaistaan myöhemmin Baptriassa tai Notulaessa.

Lähtö symposioon tapahtuu Naantalista 28.06. klo 10 Viking-linjalla, josta on varattu tilaa 30 autolle. Laivalta on myös varattu kongressisali ja matkalla tullaan mm. esittelemään Ahvenanmaan luonnonoloja sekä symposiojärjestelyjä. Joukkoon voi liittyä laivamatkan jälkeenkin, nimittäin klo 15.30 Maarianhaminan satamassa. Paluumatka voi alkaa Maarianhaminasta esim. 02.07. klo 13.30, jolloin ollaan Naantalissa n. klo 19.

Jos joku haluaa jäädä Ahvenanmaalle symposion jälkeen ja kaippaa tähän järjestelyjä, hänen on otettava yhteys Erkki Franssilaan (Sulka-polku 6 B 42, 00370 Helsinki 37, puh. 90-557 881, työ 90-525 5204). Samoin voi Franssilan kanssa sopia yllä selostetusta poikkeavasta majoituksesta. Lopullinen ilmoittautuminen Erkki Franssilalle **huhtikuun loppuun mennessä**; ilmoittautuneet saavat ennen kesää tarkemman esitteen.

Helsingin Hyönteistieteellinen Yhdistys

Suomen Perhostutkijain Seura

## Ostetaan

Haluaisin ostaa **perhoskaapin**, Perhostutkijain seuran teettämää mallia, 20 laatikkoa 50 x 40 cm. Tarjoukset osoitteella Leif Ekholm, Kauppiaskatu 13 B 57, 20100 Turku 10, tai puh. 921-331 444 (toimeen) ja 921-148 60 (kotiin).

## TIEDONANTOJA — MEDDELANDEN

*Stigmella dryadella* (Hofmann). EnL: Kilpisjärvi, Saana, 15.08.1981, 10 larvae, joista osa kuoriutui syksyllä, osa talvehtimisen jälkeen, J. Karvonen leg.; 11.07.1982, larvae, joista 1 imago 27.07.1982, R. Teriaho leg.

*Lampronia morosa* Zell. U: Hanko, 664:27, 06.07.1982, 1 ex., L. Löfgren leg., maakunnalle uusi laji.

*Cauchas breviantennella* Nielsen & Johansson. EnL: Kilpisjärvi, Saana, 08.07.1982, 6 exx., R. Teriaho leg.

*Niditinea piercella* (Bentincq). ES: Mäntyharju, 681:49, 12.06.1982, 1 ex., O. Peltonen leg., maakunnalle uusi laji.

*Bucculatrix albedinella* Zell. U: Inkoo, 666:32, 29.05.—09.06.1982, 3 exx., L. Löfgren leg.

*Caloptilia hemidactylella* (D.&S.). U: Helsinki, 668:38, 19.—20.05.1981, 2 exx., U: Espoo, 667:36, 09.06.1981, 5 exx., U: Siuntio 668:35, 03.07.1982, 1 ex., U: Inkoo 666:32, 1981, 1982, cp, L. Löfgren leg.; V: Lohja 668:33, 26.08.—10.10.1982, n. 100 exx., U: Espoo 6672:374, 1982, n. 30 exx., K. Vaalamo leg.; U: Porvoon mlk 669:41, 03.06.1982, 1 ex., 17.—18.09.1982, 2 exx., E. Suomalainen leg. (Suomen itäisimmät löydöt).

*Synanthedon flaviventris* (Staud.). PS: Kuopio 698:55, 11.—18.07.1981, 1 ex., Malaise-rysällä, E. Räsänen leg.

*Paraswammerdamia lapponica* (W. Petersen). PH: Rautalampi 695:48, 10.07.1982, 2 ♂♂, O. Hytönen leg.

*Coleophora alcyonipennella* (Kollar). ES: Mäntyharju 681:89, 1972, 1979, 2 exx., O. Peltonen leg., maakunnalle uusi laji.

*Coleophora caespititiella* Zell. U: Porvoon mlk 669:41, 17.07.1982, 1 ex., E. Suomalainen leg.

*Coleophora artemisicolella* Bruand. ES: Lappeenranta 677:56, 26.07.1982, 2 exx., M. Liljeblad leg., maakunnalle uusi laji.

*Coleophora chrysanthemii* Hofmann. LK: Parikkala 683:63, 16.06.1981, 1 ♀, I. Kontuniemi leg., maakunnalle uusi laji.

*Stephensia brunnichella* (L.). A: Lemland, 1981, 6 exx., J. Kyrki leg.; 13.—23.07.1981, 4 exx., ex larva 1981 5 exx. (ravintokasvi: *Satureja vulgaris*), J. Karvonen & J. Kyrki leg.

*Elachista krogeri* Svensson. PP: Oulu, 11.06.1978, 3 exx., 12.06.1978, 3 exx., 16.06.1981, 1 ex., J. Karvonen & J. Kyrki leg.

*Elachista cerusella* (Hb.). EK: Virolahti 6709:538, 12.07.1982, 1 ♀, J.-P. & P. Kaitila leg.; EK: Virolahti 670:53, 13.07.1982, 2 exx., L. Löfgren leg., maakunnalle uusi laji.

*Elachista subocellea* (Stph.). LK: Parikkala 682:63, 15.—16.07.1977, 2 ♂♂, 15.07.1979, 1 ♂, H. Holmberg leg., maakunnalle uusi laji.

*Elachista eleochariella* (Stainton). EK: Virolahti, 17.07.1982, 1 ex., L. Löfgren leg., maakunnalle uusi laji.

*Diurnea phryganella* (Hb.). V: Turku 671:23, 10.10.1982, 1 ♀, R. Martikainen & I. Seuranen leg.

*Hypercallia citrinalis* (Scop.). EK: Virolahti 671:53, 19.—22.07.1982, 2 exx., L. Luukkonen & L. Löfgren leg.

*Ethmia pusiella* (L.). ES: Joutseno 677:59, 05.08.—03.09.1982, 40 ♂♂ 9 ♀♀, O. Marttila leg., valorysällä, jonka lähistöllä runsaasti *Pulmonaria officinalista*.

*Teleiodes flavimaculella* (H.-S.). U: Helsinki 667:38, 03.06.1981, 1 ♂, 23.06.1981, 1 ♀, 20.06.1982, 1 ♀, O. Hytönen leg.

*Syncopacma wormiella* (Wolff). A: Föglö Brändö 667:13, 03.07.1980, 4 ♂♂, I. Kontuniemi leg.

*Dichomeris limosella* (Schläger). V: Lohja 669:33, 17.07.1982, 1 ♂, A. Aalto leg.; U: Espoo 6672:374, 17.07.1982, 1 ♂, K. Vaalamo leg.; U: Helsinki 666:39, 18.—26.07.1982, 1 ex., E. & L. Laasonen leg.; U: Helsinki 667:39, 15.—18.07.1982, 1 ♂, I. Kontuniemi leg.; U: Sipoo 667:40, 21.—23.07.1982, 1 ex., S. Kerppola & E. Sarkkinen leg.

*Glyphipteryx razowskii* (Riedl). U: Helsinki 667:38, 04.—05.07.1982, 1 ♂ 1 ♀, O. Hytönen leg.

*Glyphipteryx linneella* (Clerck). A: Maarianhamina, 1979—1981, st cp, J. Karvonen leg., istuvat iltapäivän auringossa lehmusten (*Tilia*) rungoilla, heinäkuun loppu — elokuun alku.

*Pandemis dumetana* (Treitschke). U: Hanko Tvärminne 664:28, 14.—23.08.1976, 1 ♂, H. Holmberg, I. Kontuniemi, J. Wettenhovi & P. Koskinen leg.; EK: Virolahti 671:54, 15.—20.08.1982, 1 ♀, H. Holmberg, L. Löfgren leg.; EK: Virolahti 671:53, 03.—09.08.1982, 1 ♂, L. Löfgren leg., EK:lle uusi laji.

*Choristoneura diversana* (Hb.). V: Turku Ruissalo, 14.08.1955, 1 ex., I. Jalas leg., tammimetsä.

*Clepsis neglectana* (H.-S.). EK: Virolahti Ukkosaari, 29.07.1982, 1 ex., J. Karvonen, J. Kyrki & O. Karsholt leg.

*Epiblema rosaecolana* (Dbl.). EK: Virolahti 671:53, 19.—20.07.1982, 1 ex.; U: Espoo 667:37, 04.08.1982, 2 exx., L. Löfgren leg.; U: Helsinki 667:39, 1982 n. 30 exx., I. Kontuniemi leg., EK:lle uusi laji.

*Eucosma campoliliana* (D.&S.). EK: Virolahti 6709:537, 09.—10.07.1982, 2 exx., P. Kaitila leg.; EK: Virolahti 6719:539, 16.—22.07.1982, 2 exx., M. Savela leg.; EK: Virolahti 671:53 & 671:54, 09.—22.07.1982, 11 exx., L. Löfgren leg.

*Pammene ignorata* Kuznetsov. A: Maarianhamina, 16.06.1982, 1 ex., J. Karvonen leg., lehdosta, istui jalavan (*Ulmus*) rungolla.

*Dichrorampha sylvicolana* Heinemann. A: Lemland, 23.07.1980, 1 ex., 12.07.1981, 2 exx., 18.07.1982, 1 ex., J. Karvonen leg., haavimalla *Achillea ptarmicaa*.

*Agriphila poliella* (Tr.). EK: Virolahti 6711:537, 10.08.1982, 1 ex., J.-P. & P. Kaitila leg.; EK: Virolahti 671:53, 17.—22.08.1982, 9 exx., L. Löfgren leg.; EK: Virolahti 671:54, 15.—29.08.1982, 3 exx., H. Holmberg & L. Löfgren leg.

*Ostrinia nubilalis* (Hb.). EK: Virolahti 671:53, 17.—22.07.1982, 9 ♂♂, L. Löfgren leg.

*Oncocera semirubella* (Scop.). EK: Virolahti 671:54, 21.—29.08.1982, 1 ex., H. Holmberg & L. Löfgren leg.; ES: Joutseno 677:59, 07.—10.08.1982, 2 exx., O. Marttila leg.



*Nephopterix lucipetella* Jalava. EK: Virolahti 671:53, 29.06.—22.07.1982, 4 exx., 03.—09.08.1982, 1 ex., L. Löfgren leg.; EK: Virolahti 6711:537, 13.—14.07.1982, 1 ex., 19.—20.07.1982, 1 ex., J.-P. & P. Kaitila leg.

*Nephopterix fumella* (Ev.). EK: Virolahti 671:53, 29.06.—05.07.1973, 1 ♂, 10.—16.07.1973, 1 ♂, A. Aalto, E. & J. Karvonen, S. Kerppola & E. Laasonen leg.; EK: Virolahti 671:54, 12.—18.07.1982, 3 exx., L. Löfgren leg., **maalle uusi laji 1973.**

*Pempelia dilutella* (Hb.). EK: Virolahti 671:54, 20.07.1982, 1 ♀, L. Löfgren leg., **maakunnalle uusi laji.**

*Homoeosoma nebulellum* (D.&S.). U: Espoo 6672:374, 03.10.1981, 1 ♂, K. Vaalamo leg.

*Cadra cautella* (Walker). EK: Hamina, 18.08.1982, cp, J.-P. & P. Kaitila leg., **maakunnalle uusi laji.**

*Cnaemidophorus rhododactylus* (D.&S.). EK: Virolahti 6711:537, 27.—29.07.1982, 1 ♂, J.-P. & P. Kaitila leg., **maakunnalle uusi laji.**

*Parnassius apollo* (L.). A: Föglö Hastersboda 667:14, 20.07.1982, O. & T. Heikinheimo leg., **lenteli runsaana, mm. kopula valokuvattu.**

*Quercusia quercus* (L.). U: Espoo Esbo gård, 26.07.1982, J. Kyrki & J. Karvonen leg.

*Nymphalis polychloros* (L.). ES: Imatra 678:59, 10.05.1980, 1 ♀, P. Ojalainen leg.; ES: Imatra 6790:598, 23.04.1982, 1 ex., A. Turunen leg.

*Limnitis populi* (L.). ES: Joutseno 677:59, 1980—1982, st cp, O. Marttila leg. Laji esiintyi runsaana vuonna 1980, jolloin havaittiin koirailta selvää joukkokuolemista. Vuonna 1981 laji oli vähemmän runsas, mutta myös koiraiden kuolemista havaittiin. Vuonna 1982 joukkokuolemaa ei havaittu. Kuolleita naaraita ei havaittu ollenkaan.

*Poecilocampa populi* (L.) *ab. albonigrata* Heyne. U: Espoo 699:37, 21.09.—04.10.1981, 2 ♂♂, O. Blomster leg.

*Gastropacha quercifolia* (L.). ES: Imatra 6784:594, 18.—20.07.1982, 5 ♂♂, 03.08.1982, 1 ♀, J. Kärkäs leg.; EK: Virolahti, 12.—18.07.1982, 2 exx., L. Luukkonen & E. Langi leg.

*Habrosyne pyritoides* (Hfn.). V: Dragsfjärd Öro 6641:237, 13.—21.07.1982, 1 ex., U: Hanko Dödö 6640:266, 01.—10.07.1982, 1 ex., U: Hanko Uddskatan 6640:269, 10.—15.07.1982, K. Mikkola leg.; U: Hanko Tvärminne 664:28, 1982, 4 exx., P. Vakkari leg.; U: Kirkkonummi 665:35, 06.—18.07.1982, 1 ♂, K. Helomaa leg.; U: Helsinki 667:38, 28.06.—10.07.1982, 2 exx., I. Jalas, P. Koskinen & P. Somerma leg.

*Archiearis parthenias* (L.). ES: Imatra 678:59, 24.03.1982, 1 ♂, J. Kärkäs leg.

*Cyclophora annulata* (Schulze). EK: Virolahti Hämeenkylä, 29.06.—06.07.1982, 1 ♀, E. Langi & L. Luukkonen leg.

*Scopula ornata* (Scop.). EK: Virolahti 6719:539, 07.—13.08.1982, 1 ♂, M. Savela leg.

*Scopula corvivalaria* (Kretsch.). U: Hankoniemi FM2, 17.07.1982, 2 ♂♂ 1 ♀, K. Mikkola leg., **valolle luhtanevalla.**

*Eupithecia expallidata* Dbl. U: Vantaa 668:39, 27.—31.07.1982, 1 ♀, P. Koskinen & J. Wettenhovi leg.

*Discoloxia blomeri* (Curt.). U: Inkoo 666:32; U: Vihti 670:36; U: Espoo; U: Vantaa 668:39; U: Helsinki; U: Sipoo 6685:413; U: Porvoon mlk 668:41; U: Pernaja Rabbas 6682:441; U: Lapinjärvi; U: Elimäki Mustila 673:46; EK: Virolahti, 19.06.—30.07.1982, 56 exx., useat keräilijät; LK: Saari, 16.07.1982, 1 ex., J. Karvonen leg., LK:lle uusi laji.

*Venusia cambrica* Curt. EK: Virolahti Pajulahti, 16.08.1982, 1 ♂, E. Hallikainen leg.

*Abraxas grossulariatus* (L.). EP: Kristiinankaupunki 692:20, 19.07.1982, 1 ♂, T. Ilonen leg., maakunnalle uusi laji.

*Ennomos erosarius* (D.&S.). U: Pernaja Rabbas 6682:441, 22.08.—02.09.1982, 1 ex., B.-G. Kumlander leg., Suomen itäisin löytö.

*Selenia tetralunaria* (Hfn.) *gen. aest.* U: Tammisaari Gullö 6652:298, 19.—25.06.1982, 1 ♂, K. Mikkola leg.; U: Porvoon mlk Lill Pellinge 667:44, 07.07.1982, 1 ♂, G. Ottosson leg., ilmeisesti edellisen kesän *gen. II*-yksilöt poikkeuksellisesti talvehtineet.

*Ourapteryx sambucaria* (L.). U: Helsinki Vallisaari 667:38, 27.—31.07.1982, 1 ♂, 12.—15.08.1982, 1 ♂, I. Jalas, P. Koskinen & P. Somerma leg.; EK: Virolahti, 15.—16.07.1982, 1 ♂, M. Vuola, S. Korpela, J.-P. & P. Kaitila leg., 27.07.1982, 1 ♂, E. Hallikainen leg., 18.—22.07.1982, 1 ex., L. Luukkonen & E. Langi leg., 25.—26.07.1982, 1 ♂, J.-P. & P. Kaitila leg., 22.07.1982, 1 ♂, H. Holmberg & L. Löfgren leg.; ES: Imatra 6787:593, 20.07.1982, 1 ♂, E. Thurén leg.

*Phigalia pilosaria* (D.&S.). EH: Hämeenlinna 676:36, 20.05.1981, 1 ♂, J. Eloranta leg., maakunnalle uusi laji.

*Lycia pomonaria* (Hb.). EH: Laihia 697:24, 07.—08.05.1982, ♂♂ cp, ♀♀ p, H. Seppälä, N. Hellberg, A. & J. Kullberg leg. Vuonna 1980 H. Seppälä saanut Laihialta. Maakunnalle uusi laji.

*Lycia lapponaria* (Boisd.). St: Loimaa, 05.05.1982, 3 ♂♂, M. Englund leg.; E.H: Somero, 06.1982, 7 larvae, M. Englund leg., maakunnalle uusi laji.

*Erannis defoliaria* (Cl.). EP: Vaasa 701:22, 01.10.1982, 1 ♂, T. Ilonen leg., maakunnalle uusi laji.

*Peribatodes secundaria* (D.&S.). A: Mariehamn, 05.08.1982, 1 ♂, K. Nissinen leg.; A: Eckerö 670:08, 04.08.1982, 1 ♂, T. Ranki & M. Kiirikki leg.; A: Lemland, 09.08.1982, 1 ♀, K. Helomaa leg., maakunnalle uusi laji. Myös V: Houtskär, 1982, 1 ♀, H. Bruun leg.

*Ectropis consonaria* (Hb.). U: Helsinki, 24.—26.05.1982, 2 ♂♂, K. Savonius leg.

*Campaea margaritata* (L.). A: Föglö Degerby, 08.08.1982, 1 ♂, O. Railo leg.; A: Lemland 667:11, 25.07.1982, 32 ♂♂, 6 ♀♀, B.-G. Kumlander & M. Söderlund leg.; A: Lemland Flaka, 31.07.1982, 11 exx., E. Vanhala & L. Luukkonen leg.; A: Kökar, 29.—30.07.1982, 19 exx., L. Luukkonen & E. Vanhala leg.

*Agrius convolvuli* (L.). U: Helsinki Hietalahdentori, 28.09.1982, 1 ♀, A. Servo leg.

*Eilema lutarellum* (L.). U: Helsinki Isosaari 666:39, 16.—28.07.1982, 1 ♂, E. & L. Laasonen leg., ei saatu aiemmin Isosaaresta.

*Eilema cereolum* (Hb.). U: Helsinki Isosaari 666:39, 16.—28.07.1982, 1 ♂, E. & L. Laasonen leg., kuten ed. laji.

- Lithosia quadra* (L.). U: Inkoo 666:32, 14.—21.08.1982, 1 ♂, J. Järkkä, L. Löfgren & J. Svahn leg.
- Callimorpha dominula* (L.). U: Tammisaari Gullö 6652:298, 17.07.1982, 1 ex., K. Mikkola leg.
- Euxoa lidia* (Stoll). ES: Imatra 679:59, 28.—30.07.1982, 1 ♂, S. Repo leg.
- Ochropleura praecox* (L.). ES: Imatra 6784:594, 19.08.1982, 1 ♂, J. Kärkäs leg.
- Ochropleura fennica* (Tausch.) U: Vantaa 668:38, "05.—06."08.1982, 2 ♀♀, J. Rask leg.
- Noctua orbona* (Hfn.). U: Porvoon mlk Flottskär 6678:444, 20.—26.08.1982, 1 ex., B.-G. Kumlander leg.
- Noctua chardinyi* (Boisd.). PK: Tohmajärvi 690:67, 26.07.1981, 1 ♀, E. Räsänen leg.
- Spaelotis suecica* (Aur.). ES: Lappeenranta 677:56, 12.07.1981, 1 ♂, M. Huhtinen leg.; PP: Oulunsalo Koppana 720:41, 13.08.1982, 3 ♂♂ 3 ♀♀, T. Ranki & J. Karvonen leg., 15.08.1982, 4 ♂♂ 6 ♀♀, T. Ranki, J. Karvonen & J. Kyrki leg.
- Diarsia brunnea* (D.&S.). U: Vantaa 6687:399, 10.07.1982, 1 larva *Eriophorum vaginatum*illa, M. Pulkkinen leg.
- Xestia speciosa* (Hb.). U: Porvoon mlk Flottskär 6678:444, 10—14.09.1982, 1 ex., B.-G. Kumlander leg.
- Xestia sincera* (H.-S.). ES: Joutseno 677:59, 31.07.—01.08.1982, 1 ♂, O. Marttila leg.
- Xestia collina* (Boisd.). U: Helsinki 667:39, "11.—16."07.1982, 3 ♂♂, 17.—23.07.1982, 1 ♀, 24.07.—03.08.1982, 1 ♂, Ch. Hublin leg.
- Cerastis leucographa* (D.&S.). U: Helsinki 667:38, 02.05.1982, 1 ♂, L. Kaila leg.
- Mesogona oxalina* (Hb.). U: Porvoon mlk Flottskär 6678:444, 20.—26.08.1982, 1 ex., B.-G. Kumlander leg.; U: Vantaa Tikkurila 6688:392, 17.08.1982, 1 ex., P. Peltotalo leg.; EH: Kuusankoski 676:47, 20.08.1982, 1 ♂, A. Partti leg., EH:lle uusi laji.
- Polia conspicua ssp. sabmeana* Mikkola. InL: NR1, 25.07.1982, StT—10.50, 1 ♂, M. Varama leg., tunturikankaalta.
- Orthosia cruda* (D.&S.). U: Sipoo 670:40, 08.—14.05.1982, 1 ex., L.-E. Fernelius leg., Suomen itäisin löytö.
- Agrochola macilenta* (Hb.). U: Pernaja Rabbas 6682:441, 03.—07.10.1982, 1 ex., B.-G. Kumlander leg., Suomen itäisin löytö.
- Xanthia gilvago* (D.&S.). U: Helsinki Vallisaari 667:38, 20.—25.09.1982, 1 ex., I. Jalas, P. Koskinen & P. Somerma leg., kolmas yksilö maasta, ehkä vuoden 1980 "loikkauksen" tuloksena syntynyttä kantaa.
- Acronicta cuspis* (Hb.). U: Porvoon mlk Sandö 6678:445, 11.—14.07.1982, 1 ex., B.-G. Kumlander leg.; ES: Imatra 6784:594, 04.06.1982, 1 ♀, J. Kärkäs leg.; LK: Simpele 682:62, 04.07.1982, 1 ex., M. Sinervirta leg.
- Acronicta rumicis* (L.). U: Kauniainen, 11.05.1982, 1 ♀, K. Helomaa leg., aikainen.
- Amphipyra pyramidea* (L.). A: Lemland 667:11, 19.09.1982, 1 ♀, B.-G. Kumlander & M. Landtman leg.; U: Helsinki 667:39, 04.—11.09.1982, 1 ex., E. Franssila leg.

- Phlogophora meticulosa* (L.). U: Hanko 6640:269, 03.—16.09.1982, 1 ♀, K. Mikkola leg.
- Cosmia pyralina* (D.&S.). EK: Virolahti, 02.08.1979, 1 ♂, E. Hallikainen leg., Suomen itäisin löytö, maakunnalle uusi laji.
- Apamea oblonga* (Hw.). PK: Kontiolahti kk. 696:64, 12.07.1982, 1 ♂, M. Raekunnas leg., maakunnalle uusi laji.
- Apamea anceps* (D.&S.). U: Hanko 664:27, 13.07.1982, 1 ♂ 1 ♀, 17.07.1982 2 ♀♀, O. Hytönen & A. Tervonen leg., 6640:270, "09.—14."06. — "30.07.—05.08."1982, cp, K. Mikkola leg.
- Apamea scolopacina* (Esp.). V: Vihti 669:35; U: Siuntio 668:35; U: Helsinki 667:38, 667:39; U: Sipoo 6685:413; U: Porvoon mlk 668:43; U: Pernaja Rabbas 668:44; EK: Virolahti; ES: Joutseno 678:58, 678:59, "24.07.—03.08." — 24.—25.08.1982, 23 exx., useat keräilijät.
- Apamea ophiogramma* (Esp.). EP: Kristiinankaupunki 692:20, 06.08.1982, 1 ♂, T. Ilonen leg.
- Hydraecia ultima* Holst. EK: Anjalankoski, 18.08.1982, 1 ♀; EK: Virolahti, 17.—31.08.1982, 12 ♂♂ 28 ♀♀, useat keräilijät.
- Hydraecia petasitis* Dbl. EH: Lahti Okeroinen 676:42, 02.09.1982, 1 ♂, M.-L. Koivu leg.
- Phragmitiphila nexa* (Hb.). EK: Virolahti Pajulahti, 27.—28.08.1982, 1 ex., E. Hallikainen leg.
- Archanara geminipuncta* (Hw.). U: Helsinki 667:39, 31.08.1982, 1 ♂, O. Nybom leg.
- Sedina buettneri* (Hering). U: Kirkkonummi, 21.09.—02.10.1982, 1 ♀, K. Helomaa leg.; U: Sipoo 6685:413, 19.—21.09.1982, 1 ex., V. Lepistö leg.
- Elaphria venustula* (Hb.). EK: Virolahti, 07.—19.07.1982, 2 exx., E. Langi & L. Luukkonen leg.
- Deltote bankiana* (Fabr.). U: Porvoon mlk 668:43, 12.—21.07.1982, 1 ♂, A. Järvelä & K. Wettenhovi leg.
- Nycteola revayana* (Scop.). A: Lemland 667:11, 01.10.1982, 1 ex., J. Järkkä, L. Löfgren & J. Svahn leg., 19.09.1982, 1 ♀, M. Landtman & B.-G. Kumlander leg.
- Bena prasinana* (L.). A: Lemland, 11.—12.08.1982, 1 ♂ 1 ♀, K. Helomaa leg., 31.07.1982, 1 ex., L. Luukkonen & E. Vanhala leg., 10.08.1982, 1 ex., M. Wynne-Ellis leg.
- Euchalcia modesta* (Hb.). U: Porvoon mlk, 27.07.—03.08.1982, 2 exx., L. Luukkonen & E. Vanhala leg.; U: Pernaja Rabbas 6682:441, 06.08.1982, 1 ex., B.-G. Kumlander leg.
- Lamprotes c-aureum* (Kn.). U: Tammisaari Gullö 6652:298, 06.—14.08.1982, 1 ex., K. Mikkola leg.; U: Helsinki Vuosaari 668:39, 26.07.—01.08.1982, 1 ♀, J. Wettenhovi & H. Holmberg leg.; EH: Hattula 677:35, 03.—06.08.1982, 1 ♂, J. Wettenhovi leg.
- Autographa mandarina* (Freyer). Etelä- ja Kaakkois-Suomessa V: Vihdistä itään, EH: Koski, Hämeenlinna, Hattula, Iitti, ES: Imatraan saakka, 06.—16.08. — 13.—21.09.1982, yhteensä 46 exx., useat keräilijät.
- Autographa excelsa* (Kretsch.). U: Porvoon mlk 668:43; EK: Virolahti; ES: Mäntyharju 681:49; ES: Joutseno; ES: Imatra, 07.08. — 28.—31.08.1982, yhteensä 12 exx., useat keräilijät.

*Catocala sponsa* (L.). A: Lemland 667:11, 19.09.1982, 1 ♀, B.-G. Kumlander & M. Landtman leg.; EH: Asikkala 679:41, 22.—26.08.1982, 1 ex., J. Tuominen leg.

*Ephesia fulminea* (Scop.). ES: Joutseno 677:59, 27.08.1980, 1 ♀, O. Marttila leg.

*Schrankia costaestrigalis* (Stph.). PS: Tervo 699:49, 01.08.1982, 1 ♀, Ch. Hublin leg., Suomen itäisin löytö.

*Epagoge mehli*. NORJA Alta, 28.06.1981, 1 ex., H. Holmberg leg., lähellä Suomen rajaa.

## Korjauksia — Rättelser

*Epiblema rosaecolana* (Dbl.). U: Helsinki Marjaniemi 667:39, 1971—1981, n. 15 exx., I. Kontuniemi leg., — Ilmoitettu aiemmin *E. trimaculana* (Hw.), vrt. Baptria 2/82.

*Mompha langiella* (Hb.). Suomen ainoa yksilö (Ab: Vihti, 14.07.1961) on väärin määritetty. Laji poistetaan Suomen listoilta.

*Agrotis vestigialis* (Hfn.). Tavattu aiemmin PS:sta, vrt. Baptria 4/81.

*Rhizedra lutos* (Hb.). Tavattu aiemmin PS:sta, vrt. Baptria 2/82.

## Mustia varastolaatikoita yhteishankintana

Kevään kuluessa suoritetaan mustien varastolaatikoiden yhteistilaus. Saatavana on kolme vaihtoehtoa:

1. Vanha malli (280 × 215 × 55 mm) — hinta 16,— /kpl

2. Uusi koko (350 × 240 × 50 mm), lasikantinen — hinta 30,— /kpl

3. Uusi koko (350 × 240 × 50 mm), pahvikantinen — hinta 22,— /kpl

Kuukausikokouksissa kiertää tilauslista, muut voivat lähettää tilaukset maaliskuun kokoukseen mennessä osoitteella: T:mi Kotelovalmiste, Höyläämötie 10, 00380 Helsinki 38, puh. 90-551 238. Kokouksissa on nähtävänä mallilaatikko. Laatikot voi itse noutaa valmistajalta, tai ne postitetaan, jolloin postikulut peritään. Lasikantisia laatikoita postitetaan ainoastaan tilaajan vastuulla.

## Perhoshuutokauppa

Toukokuun kokouksen yhteydessä pidettävään perhoshuutokauppaan (stipendirahaston hyväksi) pyydetään jäseniltä lahjoituksina ylimääräistä perhosmateriaalia. Kirjallinen ilmoitus lahjoitettavista lajeista pyydetään toimittamaan Henry Holmbergille (Vainiotie 26, 00700 Helsinki 70) 01.05.1983 mennessä. Itse perhoset voi joko toimittaa postitse samaan osoitteeseen tai tuoda mukanaan toukokuun kokoukseen. Runsaasti lahjoituksia toivoen ja niistä etukäteen kiittäen

Henry Holmberg

## Euroopan ykköskartoitus

Keskiaukeaman liitteenä on tietojenkeruulomake Euroopan ykköskartoitusta varten. Kerrallaan tulee kartoitettavaksi noin 20 lajia, joista kerätään erikseen tiedot 1) ennen vuotta 1960 ja 2) vuonna 1960 tai sitä myöhemmin. Tiedot kerätään 10 × 10 km ruuduittain, mutta julkaistaan UTM-ruuduittain. Myös vanhat ilman koordinaatteja olevat tiedot tulee liittää mukaan. Tarkoituksena on saada puolivalmiit kartat vielä kevään kokouksiin, jolloin tietojen tarve tulee kouriintuvasti näkyviin. Kartoituksen osan 1 on määrä olla maittain valmiina helmikuun 1983 aikana. Seuraavat osat pyritään saamaan valmiiksi vuosittain.

**Rauno Väisänen**

## Suomen suurperhosten kartoitus

Tietojenkeruulomakkeet vuodelta 1982 pyydetään palauttamaan joko suoraan Eläinmuseolle (kirjeitse/kokousten yhteydessä) tai ruutuvastaaville. Ruutuvastaavien tehtävänä on tarkistaa mahdolliset epäluotettavat tiedot sekä kerätä mahdollisimman monelta passiiviselta kerääjältä lomakkeet edelleen allekirjoittaneelle toimitettavaksi. Ruutuvastaavien nimilistään ilmoitetaan seuraavat muutokset: Vesa Varis vastaa ruudusta PJ1, muut hänen nimissään olleet ruudut siirtyvät allekirjoittaneelle, samoin ruutu FV1.

**Rauno Väisänen**

## JÄSENISTÖ

**Kuukausikokouksessa 9/82 (08.12.1982)** hyväksyttiin lokakuun kokouksessa ehdotetut **Antti Haarto**, **Ismo Hämäläinen**, **Paavo Kumpulainen**, **Harri Pitkäranta**, **Timo Pylvänäinen**, **Mirja Salminen**, **Mikko Suominen** ja **Yrjö Tikka** sekä 15 vuotta täyttäneet **Timo Ilonen**, **Sami Laurila** ja **Jouni Takala**. Jäseniksi ehdotettiin **Kari Ala-Kaila**, **Heikki Laine**, **Tero Linjama**, **Bo Olsson** (Ruotsi), **Sami Toppinen** ja **Magnus Wedelin** (Ruotsi) sekä alle 15-vuotiaat **Sami Halme**, **Markku Järviluoto**, **Pekka Kaikkonen**, **Mika Laitinen**, **Mika Liebkind**, **Petri Postikka** ja **Mikko Savijoki**. Jäsenyydestä ovat ilmoittaneet eroavansa **Harri Mäkelä** ja **Teppo Vihervuo**.

**CH**

## KOKOUSSELOSTUKSIA

**Marraskuun** kuukausikokous pidettiin 10.11. yhteiskokouksena Helsingin Hyönteistieteellisen Yhdistyksen ja Suomen Hyönteistieteellisen Seuran kanssa aiheena hyönteisten esiintyminen kuluneena kesäkaute-na. Kokouksen puheenjohtajana toimi prof. Olli Halkka ja läsnä oli 101 yhdistysten jäsentä.

Aluksi Kauri Mikkola puhui säästä ja hyönteisten vaelluksista viime kesänä, lyhennelmä sivulla 89. Tämän jälkeen Svante Ekholm havainnollisti kesän kosteus- ja lämpöolosuhteita karttojen ja niille piirrettyjen käyrien avulla. Molemmat esittäjät totesivat kylmän ja monin paikoin sateisen kesäkuun sekä viileäoisen heinäkuun selvästi vaikuttaneen hyönteisten esiintymiseen erityisesti Itä-Suomessa ja Lapissa, jossa kasvukauden lämpösomma jäi jopa 10 % keskiarvojen alapuolelle.

Tämän jälkeen luotiin perinteiset katsaukset Lohjan seudun sekä Mäntyharjun ja ympäristön perhosfaunoihin (lyhennelmät sivuilla 99 ja 101). Sekä Harry Krogerus että Osmo Peltonen totesivat päiväperhoslajeja ja yökkösyksilöitä olleen vähän sekä pitivät kautta omalaatuisena (säiden takia hyvin huonona heinäkuun puoliväliin saakka) ja saaliiden puolesta korkeintaan keskinkertaisena. — Viimeisenä esityksenä Henrik Bruun kertoi keräilytuloksistaan Houtskärissä, jossa saaliit olivat olleet yksilömääräisesti jopa 50 % suuremmat kuin edellisvuonna. Lajeista mainittakoon mm. seudun ensimmäiset havainnot lajeista *Xanthia auroga* ja *Colobochyla salicalis*, kymmenen vuoden tauon jälkeen todettu *Eilema pygmaeolum* sekä runsaana esiintynyt *Epirrhoe pupillata*.

Keskustelussa todettiin *Scoparia*-pikkuperhoslajien esiintyneen hyvin runsaina Manner-Suomessa (Mikkola, Krogerus, Peltonen) muttei Houtskärissä (Bruun). — Osmo Heikinheimo kertoi kuvin ja sanoin *Parnassius apollon* runsaasta esiintymisestä Ahvenanmaalla Föglössä, jossa hän mm. oli todennut 2 km:n mittaisella matkalla tienvierillä 40 yks. ko. lajia ja onnistunut valokuvaamaan useita yksilöitä. — Osmo Peltonen totesi *Acleris*-pikkuperhoslajien puuttuneen lähes kokonaan. — Esko Kangas totesi muidenkin hyönteisten lähteneen suurin joukoin liikkeelle toukokuun lopulla säiden lämmettyä ja kertoi esimerkkinä saaneensa autohaavilla suurempia saaliita kuin koskaan aikaisemmin (jopa 4000 kovakuoriaista neljännessunnissa). — Erkki Laasonen kertoi todenneensa Isosaareissa Helsingin edustalla *Operophtera fagatan* joukkoesiintymän ja näiden syöneen puita paljaaksi. — Lopuksi todettiin *Aporia crataegin* olleen Itä-Suomessa ja paikoin Ahvenanmaallakin yleinen.

**Joulukuussa** kokoonnuttiin 08.12. aberraatio kuukausikokouksen aiheena. Puhetta johti Kauri Mikkola, puheet merkitsi muistiin Christer Hublin ja saapuvilla oli 74 jäsentä.

Ilmoitusasioissa todettiin mm. seuran kirjaston olevan nyt järjestyksessä ja luettelon sen sisältämistä teoksista ilmestyvän lähiaikoina. —Illan ohjelman aloitti Esko Suomalainen johdatuksella illan aiheeseen. Alustaja totesi aberraatioiden olevan jo sinänsä mielenkiintoisia, mutta niiden avulla on myös saavutettu tieteellisesti merkittäviä tutkimustuloksia. Esimerkkeinä mainittiin *Ephestia kuehniella*-koisalaji, jonka puna- ja mustasilmäisiä muotoja tutkimalla osoitettiin ensimmäisen kerran entsyymien puuttumisen voivan johtua geenipuutoksesta sekä *Abraxas grossulariatus*-mittari, jonka *lacticolor*-aberraatiolla suoritetuilla risteytyskokeilla osoitettiin perhoskoirailta olevan kaksi kertaa niin paljon kromosomeja kuin naarilla. Aberraatioista osa on mutaatioiden ja osa ympäristökijöiden vaikutuksen tulosta; yksi ilmenemismuoto on (teollisuus-)melanismi. — Alustuksen jälkeen katseltiin Kauri Mikkolan johdolla hänen ja eräiden jäsenten ottamia diakuvia aberratiivisista perhosista. Nämä kuvat on tarkoitus myöhemmin julkaista Baptriassa.

Kuukausikokouksen jälkeen seurasi sääntömääräinen **syyskokous**, jossa puheenjohtajana toimi Esko Suomalainen ja sihteerinä seuran sihteeri. Hyväksytyn toimintasuunnitelman valossa toiminta jatkuu aiempia muotoja noudattaen; suunnitelmassa on mm. symposiumien ja valokuvauskilpailun järjestäminen ja kokoustoiminta luonnollisesti jatkuu kuten tähänkin saakka. Taloussuunnitelma hyväksyttiin perustana hallituksen esittämä jäsenmaksujen korotus (viimeksi korotettu 1978): varsinainen jäsen 30,— sekä opiskelija-, perhejäsen ja alle 15-vuotias jäsen ehdokas 20,—. Hallitus valittiin samassa kokoonpanossa kuin 1982 (ks. 2. sisäkansi) ja niinkään aikaisemmin toimineet tilintarkastajat (Walter Hackman ja Kalle Wettenhovi) valittiin uudelleen. Notulae Entomologicaen valtuuskunnassa jatkavat 1983—85 Osmo Heikinheimo ja Esko Suomalainen. Kokousten jälkeen noin kolmekymmentä jäsentä siirtyi ravintola Laulu-Miehiin perinteiseen pikkujoulun viettoon. Ohjelmassa oli vapaamuotoisen kanssakäymisen ohella Attilan veljesten järjestämä kilpailu, jossa kärkeen sijoittuivat Kai Saloranta ja Mikael Englund (tasapistein) sekä Christer Hublin.

CH

**Tieteellisen Perhostutkimuksen Edistämisrahaston** sääntömääräinen syyskokous pidettiin Eläinmuseolla 08.12.1982. Kokouksen puheenjohtajana toimi prof. Esko Suomalainen. Kokouksessa käsiteltiin rahaston toimintasuunnitelma sekä taloussuunnitelma vuodelle 1983. Rahaston hoitokunnan uudeksi puheenjohtajaksi valittiin sen edellinen varapuheenjohtaja prof. Esko Suomalainen. Edellinen rahaston puheenjohtaja akateemikko Olli Lehto oli pyytänyt vapautusta tehtävästään monien ja pitkään kestävien ulkomaanmatkojensa vuoksi. Uudeksi varapuheenjohtajaksi valittiin FM Osmo Peltonen, sihteeriksi mainospäällikkö Armas Järvelä sekä jäseniksi LL Magnus Landtman ja uutena evl. Ilkka Jalas. Tilintarkastajiksi valittiin kanslianeuvos Kalle Wettenhovi ja prof. Walter Hackman sekä varalle dosentti Antti Pekkarinen ja pastori Miika Vuola.

Armas Järvelä



## Levityslautoja tilattavissa

Levityslautoista on pitkästä aikaa tekeillä yhteistilaus alkukevään kokouksissa (tilauslistat kiertävät helmi- ja maaliskuun kokouksissa). Laudoissa on pinta palsaa ja urassa styroxlevy. Hinta ei ole vielä tiedossa. Ellet käy ym. kokouksissa tee kirjallinen **tilauksesi ensi tilassa** suoraan Orvo Hytöselle (osoite: Fleminginkatu 4 B 22, 00530 Helsinki 53), joka vastaa myös tiedusteluihin (puh. 90-701 2935). Levityslautoja tullaan teettämään kaikkiaan kuutta eri kokoa, joiden kaikkien pituus on 30 cm. Muut mitat ovat:

n:o	uran leveys	kokonaisleveys
0	1.0-1.5 mm	31 mm (mikroneuloille)
1	2 mm	32 mm
2	4 mm	44 mm
3	6 mm	56 mm
4	8 mm	78 mm
5	11 mm	111 mm

Orvo Hytönen

## Neulojen hinnat nousevat

Hyönteisneulojen hinnat nousevat kevään kuluessa (ehkä jo huhtikuun kokouksessa). Vanhalla hinnalla (vrt. takakannen sisäpuoli) myydään neuloja niin kauan kuin vanhaa erää riittää. Käytä tilaisuutta hyväksesi ja hanki ensi kesän neulat ajoissa!

## Yhteinen jäsenluettelo Notulaessa

Helsingin Hyönteistieteellinen Yhdistys, Suomen Hyönteistieteellinen Seura, Suomen Perhostutkijain Seura ja Turun Eläin- ja Kasvitieteellisen Seuran hyönteiskerho julkaisevat yhteisen jäsenluettelon Notulae Entomologicaen numerossa 1/1983. Notulae ei tule kaikille seuramme jäsenille, minkä vuoksi 20-sivuisesta jäsenluettelosta on otettu eripainoksia, joita on tilattavissa tarvikevälittäjältä hintaan 3,— mk/kpl.

## Stipendejä haettavana

Tieteellisen Perhostutkimuksen Edistämisrahaston hallitukselle voidaan jättää stipendianomuksia jatkuvasti (vrt. Baptria 2/81, s. 45). Anomukset ja tutkimussuunnitelmat on jätettävä rahaston sihteerille osoitteella: Armas Järvelä, Leikkikuja 3 A 5, 00940 Helsinki 94 (puh. 90-305 530).

## TULEVIA KOKOUKSIA

### Kokouspaikka ja -aika

Helsingin yliopiston eläinmuseon suuri luentosali (P. Rautatiekatu 13, 00100 Helsinki 10) klo 18.30 alkaen.

**Tammikuu.** 19.01.1983. Kauri Mikkola: Suomalainen hyönteistieteellinen retkikunta Siperiassa elokuussa 1982.

**Helmikuu.** 09.02.1983. Matti Ahola: Keräilykokemuksia Espanjasta. Leo Kohonen: Keräilykokemuksia Itävallasta.

**Maaliskuu.** 09.03.1983. Esko Suomalainen: *Xestia laetabilis* ja sukulaislajit. Lisäksi SÄÄNTÖMÄÄRÄINEN KEVÄTKOKOUS, jossa käsitellään sääntöjen määräämät asiat (vuoden 1982 toiminta- ja talouskerromukset, tilinpäätös sekä tilintarkastajien lausunnot).

**Huhtikuu.** 13.04.1983. Yhteiskokous Helsingin Hyönteistieteellisen Yhdistyksen kanssa. Englantilainen R. I. Vane-Wright esitelmöi aiheesta: Pseudosexual selection and the evolution of butterfly colour patterns. Esitelmä oli tarkoitus pitää jo maaliskuussa 1982, mutta se jouduttiin silloin peruuttamaan yhteensattumien vuoksi.

**Toukokuu.** 11.05.1983. Matti Viitasaari: Perhosten loishyönteisistä. Lisäksi perhoshuutokauppa, jonka tuotto käytetään stipendirahaston hyväksi.

**Syyskuu.** 21.09.1983. Havainnot Lapista 1983.

**Lokakuu.** 12.10.1983. Tiedonantokokous.

**Marraskuu.** 09.11.1983. Yhteiskokous Helsingin Hyönteistieteellisen Yhdistyksen ja Suomen Hyönteistieteellisen Seuran kanssa. Ohjelmassa sää- ja vaeltajakatsaukset sekä hyönteisfaunat kesällä 1983.

**Joulukuu.** 14.12.1983. Ohjelma ilmoitetaan myöhemmin.

### Nuorisajaoston kokouksia

**Tammikuu.** 12.01.1983. Miika Vuola: Psychinae.

**Helmikuu.** 02.02.1983. Kosteiden biotooppien perhosista. I. Soiden perhosista.

**Maaliskuu.** 02.03.1983. II. Ruovikkojen perhosfauna.

**Huhtikuu.** 06.04.1983. III. Ulkosaariston perhosista.

**Toukokuu.** 04.05.1983. IV. Lapin kuusikoiden perhosista.

## Baptrian ilmestymisaikataulu

n:o ilmestymisaika aineiston jättöaika

1/83	n. 31.03.	09.02.1983
2/83	n. 15.06.	29.04.1983
3/83	n. 31.10.	09.09.1983
4/83	n. 31.12.	09.11.1983



# **baptria**

Suomen Perhostutkijain Seura r.y.  
Lepidopterologiska Sällskapet i Finland r.f.

## **Hakemisto — Index** **vol 7      1982**

**Laatineet:**  
**Päivi ja Martti Attila**

Lajihakemisto — Artindex .....	II
Sukuhakemisto — Släktindex .....	VII
Sisällysluettelo vuosikertaan 1982 (vol. 7) .....	VIII

## LAJIHAKEMISTO — ARTINDEX

- abietaria*, Eup 99  
*absinthiata*, Eup 53, 102  
*actaeata*, Eup 86, 88, 103  
*adelphella*, Nep 70, 78, 98  
*adultera*, Cat 95, 97  
*aerugula*, Nol 46  
*aestivella*, Met 13, 24  
*affinitatum*, Per 46  
*albedinella*, Buc 105  
*albimaculella*, Tri 98  
*albina*, Car 100  
*albitarsella*, Col 98  
*albolabes*, Pla 43  
*albonigrata*, The 25  
*alcyonipennella*, Col 103, 105  
*alexis*, Gla 99  
*algidana*, Apo 86, 88, 98  
*alpicola*, Xes 15, 21, 22, 24, 53  
*alpina*, Ace 38, 43, 60, 64, 85, 87  
*alternaria*, Sem 102  
*anceps*, Apa 78, 110  
*andereggii*, Che 78  
*andromedae*, Pyr 85, 87  
*angulifasciella*, Tri (=Sti) 18, 19  
     21, 22, 24  
*angulipennis*, Oli 30, 45  
*angusticolella*, Tis 19, 21, 22, 24  
*annulata*, Cyc 107  
*antiqua*, Org 100  
*apamiformis*, Apa 43  
*apicosa*, Neo 42  
*apollo*, Par 107, 113  
*appensata*, Tri 86, 88  
*aquilonaris*, Bol 99  
*arbusculae*, Eri 58, 59, 64  
*argentata*, Hal 43  
*artaxerxes*, Ari 99  
*artemisicolella*, Col 105  
*asiatica*, Ana (ks. *myös lamuta*,  
     Pol) 61, 65  
*asiatica*, Nyc 96, 97  
*assimilata*, Eup 53, 102  
*atalanta*, Van 92, 93, 97  
*athalia*, Mel 99  
*atrata*, Ode 99  
*atropos*, Ach 96, 97  
*augur*, Gra 100  
*aulica*, Hyp 38  
*aurago*, Xan 113  
*aurantiaria*, Agr 94  
*auricoma*, Acr 99  
*autumnarius*, Enn 100, 102  
*autumnata*, Epi 87  
*auxiliaris*, Cho 42  
*avellanella*, Sem 86, 88  
*aversata*, Ida 102  
*baja*, Xes 102  
*bankiana*, Del 95, 97, 110  
*berbera*, Amp 25, 26  
*betularius*, Bis 102  
*bicolorata*, Mam 99  
*bilinealis*, Oli 30, 45  
*bilineatum*, Cam 99, 102  
*biren*, Mam 102  
*biselata*, Ida 102  
*bisontella*, Och 31  
*bisselliella*, Tin 87  
*bistorjata*, Ect 53  
*blomeri*, Dis 46, 78, 100, 108  
*bohemani*, Ana 39, 40, 41, 62, 65,  
     85, 86, 87, 88  
*bombycina*, Pol 40, 41, 102  
*bore*, Oen 86, 88  
*borealis*, Tal 86, 88  
*borealis*, Xes (=Ano) 63, 65, 86, 88  
*brassicae*, Pie 77, 92, 93, 97, 102  
*breviantennella*, Cau 86, 88, 105  
*brevilinea*, Amp 26  
*brevilinea*, Pho 46  
*britannica*, The (=albonigrata) 25  
*brunnea*, Dia 109  
*brunnichella*, Ste 105  
*bruuni*, Ela 20, 21, 22, 24  
*bucephala*, Pha 100  
*buettneri*, Sed 95, 97, 110  
*byssata*, Ent 85, 87  
*caespitiella*, Col 98, 105  
*caja*, Arc 38, 102  
*calberlai*, Had 41  
*cambrica*, Ven 108  
*campoliliana*, Euc 45, 98, 106  
*capitata*, Ecl 46  
*cardui*, Van 92, 93, 97  
*carmelita*, Odo 99, 102  
*carneola*, Lit 42  
*c-aureum*, Lam 46, 110  
*cautella*, Cad 107  
*centaureae*, Pyr 86, 88  
*cereolum*, Eil 46, 94, 97, 108  
*cerussella*, Ela 105  
*cerussella*, Pla 98  
*cervini*, Gra (=Oro = Cal) 38, 59, 60,  
     62, 64, 65  
*chardinyi*, Noc 109

- chariclea*, Clo 86, 88  
*chrysanthemii*, Col 2, 98, 105  
*chrysitis*, Dia 102  
*ciliialis*, Nas 98  
*cinerascens*, Dic 45  
*circulella*, Lam 86, 88  
*citrata*, Chl 102  
*citranalis*, Hyp 98, 106  
*clathrata*, Sem 102  
*clavis*, Agr 99, 102  
*collina*, Xes 109  
*comitata*, Pel 100  
*comma*, Hes 85, 87  
*comma*, Myt 99, 102  
*concretanus*, Ole 86, 88  
*confusa*, Had 100  
*confusalis*, Nol 100  
*conigera*, Myt 100, 102  
*consonaria*, Ect 108  
*consortana*, Dic 103  
*conspicua*, Pol (ks. myös *sabmeana*)  
 41, 86, 88, 109  
*contigua*, Mam 102  
*convolvuli*, Agr 94, 97, 108  
*cordigera*, Ana 39, 40, 41  
*corrivalaria*, Sco 78, 107  
*costaestrigalis*, Sch 111  
*crataegella*, Sti 18, 21, 22, 24  
*crataegi*, Apo 113  
*crataegi*, Tri 58, 64  
*crepuscularia*, Ect 53  
*cribraria*, Cos 36, 100  
*cruda*, Ort 109  
*cuculata*, Cat 100, 103  
*curtula*, Clo 102  
*cuspis*, Acr 109
- daplidice*, Pon 96, 97  
*debiliata*, Chl 102  
*decimalis*, Tho 100, 102  
*decorata*, Sco 78  
*defoliaria*, Era 108  
*dejeani*, Hyp 38  
*dentaria*, Sel 102  
*deplanum*, Eil 95, 97  
*dianthi*, Col 45  
*dianthi*, Dis 41  
*diasema*, Syn 26, 86, 88  
*dilutella*, Pem 107  
*disa*, Ere 85, 88  
*dispilella*, Ela 20, 21, 22, 24  
*diversana*, Cho 106  
*diversata*, Epi 87  
*dolabraria*, Pla 99  
*dominula*, Cal 38, 92, 94, 97, 109
- dovrensis*, Had (=Las) 39, 40, 41, 85,  
 87  
*dromedarius*, Not 100  
*dryadella*, Sti 86, 98, 105  
*dumetana*, Pan 45, 98, 106
- eleochariella*, Ela 105  
*emarginata*, Ida 102  
*emortualis*, Tri 103  
*erosarius*, Enn 95, 97, 108  
*eumedon*, Eum 99  
*euphorbiana*, Lob 98  
*euphrosyne*, Clo 100  
*evonymellus*, Ypo 45  
*exanthemata*, Cab 102  
*excelsa*, Aut 95, 97, 103, 110  
*exclamationis*, Agr 99, 102  
*exigua*, Spo 15, 18, 21, 23, 24  
*expallidata*, Eup 53, 78, 107  
*exulans*, Zyg 86, 88
- fabriciana*, Ant 86  
*fagata*, Ope 113  
*fagi*, Sta 99  
*farinella*, Men 98  
*fennica*, Och 25, 94, 97, 109  
*fennicella*, Sol 2, 98  
*fennoscandica*, Eup 53  
*ferrugata*, Xan 102  
*ferrumixtana*, Acl 86, 88  
*finitimella*, Par 98  
*flavicinctata*, Ent 85, 87  
*flavimaculella*, Tel 98, 106  
*flaviventris*, Syn 26, 105  
*fluctuata*, Xan 77  
*fraterculana*, Apo 86, 88, 98  
*fraxini*, Cat 102  
*frigga*, Clo 86, 88  
*frigidaria*, Sco 86, 88  
*frigidariella*, Lyo 86, 88  
*fuciformis*, Hem 99  
*fucosa*, Amp 102  
*fuliginaria*, Par 3  
*fuliginosa*, Phr 38  
*fuliginosella*, Euz 98  
*fulminea*, Eph 92, 95, 97, 111  
*fumella*, Nep 70, 78, 107  
*funebri*, Sym 46, 86, 88  
*furca*, Dis 41  
*furcifera*, Lit 103
- galiata*, Epi 77  
*gamma*, Aut 94, 97  
*gelida*, Xes (=Ano) 85, 88  
*geminipuncta*, Arc 110  
*gemmea*, Pol 102

- gilvago*, *Xan* 78, 109  
*glandon*, *Agr* 85, 87  
*glycerion*, *Coe* 99  
*glyphica*, *Euc* 99  
*goossensiat*, *Eup* 53  
*gothica*, *Ort* 102  
*gracilis*, *Ort* 99  
*gradatella*, *Par* 98  
*gredosi*, *Dis* 41  
*griseolum*, *Eil* 46, 94, 97  
*groenblomi*, *Eup* 77  
*grossulariatus*, *Abr* 108, 113
- haworthii*, *Cel* 102  
*hecla*, *Col* 85, 86, 87, 88  
*hecta*, *Hep* 99  
*helle*, *Lyc* 86, 88  
*helvola*, *Agr* 100  
*hemerobiella*, *Col* 98  
*hemidactylella*, *Cal* 98, 105  
*hepatica*, *Pol* 40, 41, 100, 102  
*herrichiella*, *Per* 103  
*hippohoe*, *Pal* 102  
*hirtaria*, *Lyc* 85, 88  
*hutsoni*, *Ren* 43  
*hyale*, *Col* 96, 97  
*hybridella*, *Coc* 98  
*hyperici*, *Act* 78
- icarus*, *Pol* 102  
*idas*, *Lyc* 99  
*iduna*, *Hyp* 85, 86, 87, 88  
*ignorata*, *Pam* 98, 106  
*ilicifolium*, *Phy* 102  
*immundata*, *Eup* 103  
*improba*, *Clo* 85, 87  
*incarnatella*, *Rhi* 98  
*indigata*, *Eup* 102  
*infuscata*, *Chl* 46  
*ingvarella*, *Ela* 98  
*ino*, *Bre* 99  
*insperatella*, *Cal* 98  
*interpuncta*, *Col* 42  
*interrogationis*, *Syn* 102  
*intricata*, *Eup* 102  
*inulae*, *Col* 20, 21, 22, 24  
*inunctella*, *Hol* 98  
*io*, *Ina* 92, 93, 97, 102  
*ipsilon*, *Agr* 92, 94, 97  
*islandica*, *Ste* 86, 88, 98
- jubatus*, *Alc* 100  
*juniperata*, *The* 102  
*jutta*, *Oen* 85, 88
- kongsvoldensis*, *Xes* (=Pac) 42, 62, 65, 85, 87  
*krøgeri*, *Ela* 105  
*kuehniella*, *Eph* 87, 113  
 "kuhmella", *Ela* 98
- laetabilis*, *Xes* (=Ano) 63, 65, 86, 88, 116  
*lamuta*, *Pol* 2, 39, 40, 41, 61, 65  
*lanestris*, *Eri* 59, 64, 72, 76  
*langiella*, *Mom* 78, 111  
*lankialai*, *Xes* (=lyngei) 85, 87  
*laodice*, *Arg* 96, 97  
*lapponaria*, *Lyc* (=Poe) 62, 65, 71, 72, 73, 74, 75, 76, 85, 88, 108  
*lapponica*, *Parar* 38, 85, 86, 87, 88  
*lapponica*, *Paras* 45, 98, 105  
*lapponica*, *Sym* 86, 88  
*lateritia*, *Apa* 100  
*lathonia*, *Iss* 94, 97  
*leporina*, *Acr* 99  
*leucocycla*, *Had* 39, 41  
*leucographa*, *Cer* 77, 102, 109  
*lichenaria*, *Cle* 78  
*lidia*, *Eux* 109  
*ligustri*, *Sph* 99  
*limosella*, *Dic* 92, 93, 97, 98, 106  
*lineata*, *Sio* 99, 102  
*linneella*, *Gly* 106  
*linogrisea*, *Epi* 26  
*litterata*, *Dia* 98  
*littoricola*, *Ela* 9, 20, 21, 24  
*lubricipedum*, *Spi* 38, 102  
*lucipara*, *Eup* 100, 102  
*lucipetella*, *Nep* 45, 98, 107  
*lunalis*, *Her* 99  
*lutarellum*, *Eil* 94, 97, 108  
*luteum*, *Spi* 38  
*lutosa*, *Rhi* 46, 111  
*lyngei*, *Xes* (=lankialai) 85, 87
- macilent*a, *Agr* 109  
*maculipennis*, *Phu* 67, 69 (ks. myös *xylostella*)  
*maillardi*, *Apa* 86, 87, 88  
*malvae*, *Pyr* 98, 99  
*mandarina*, *Aut* 46, 78, 95, 97, 110  
*margaritata*, *Cam* 78, 108  
*marmorosa*, *Dis* 39, 41  
*medicaginis*, *Cyd* 45, 98  
*mehli*, *Epa* 111  
*melanopa*, *Ana* 39, 40, 41  
*mellinata*, *Eul* 102  
*mendax*, *Dis* 41  
*mendica*, *Dia* 38, 100  
*meticulosa*, *Phl* 94, 97, 110

- mi*, Cal 99  
*micacea*, Hyd 25  
*minoratum*, Per 86, 88  
*modesta*, Euc 110  
*moestana*, Apo 86, 88  
*monoglypha*, Apa 100, 102  
*montanata*, Xan 102  
*morosa*, Lam 105  
*mortualis*, Ren 43  
*mundana*, Nud 102  
*muscerda*, Pel 46, 78, 92, 94, 97  
*muscosula*, Lit 42  
*myrtilli*, Ana 39, 40, 41  
  
*nana*, Had 39, 40, 41, 99  
*napi*, Ari 77  
*nastes*, Col 85, 87  
*nebulellum*, Hom 107  
*nebulosa*, Pol 40, 41, 102  
*neglectana*, Cle 98, 106  
*nemoralis*, Her 103  
*nexa*, Phr 78, 110  
*ni*, Tri 26  
*nicias*, Pse 86, 88  
*nigricans*, Eux 100, 102  
*nigrofimbria*, Thi 42  
*nobiliaria*, Ent 85, 87  
*noctuella*, Nom 96, 97, 98  
*noricanus*, Ole 98  
*norna*, Oen 85, 86, 87, 88  
*notata*, Sem 102  
*nubeculosa*, Bra 102  
*nubilalis*, Ost 92, 93, 97, 98, 106  
*nupta*, Cat 96, 97  
  
*obeliscata*, The 77, 87, 102  
*oblonga*, Apa 110  
*obscurana*, Epi 98  
*obstipata*, Ort 96, 97  
*obtusana*, Anc 98  
*ocellatus*, Sme 100  
*oculea*, Amp 102  
*olivata*, Col 100  
*ophiogramma*, Apa 110  
*opima*, Ort 102  
*optilete*, Vac 99  
*or*, Tet 102  
*orbona*, Noc 95, 97, 109  
*orion*, Sco 99  
*ornata*, Sco 107  
*ostrinalis*, Pyr 98  
*oxalina*, Mes 95, 97, 109  
*oxyacanthae*, All 100  
  
*pabulatricula*, Apa 102  
*palaemon*, Car 86, 88  
  
*paleacea*, Ena 102  
*palealis*, Sit 93, 97, 98  
*pallens*, Myt 99  
*paludella*, Cal 98  
*palustris*, Cha 44  
*papilionaria*, Geo 86, 88, 102  
*parilis*, Syn 86, 88  
*parthenias*, Arc 72, 76, 102, 107  
*pastinum*, Lyg 102  
*pennaria*, Col 46  
*perflua*, Amp 100  
*perplexa*, Had 100  
*perpygmaeella*, Sti 18, 21, 22, 24  
*petasitis*, Hyd 2, 46, 78, 110  
*petropolitana*, Las 98, 102  
*phlaeas*, Lyc 99  
*phoca*, Las 39  
*phryganella*, Diu 105  
*piercella*, Nid 103, 105  
*pilosaria*, Phi 108  
*pinariella*, Ocn 44  
*pinastri*, Sph 100  
*plagiata*, Apl 78  
*plantaginis*, Par 38  
*plumbellus*, Ypo 95, 97, 98, 100  
*polaris*, Clo 86, 88  
*polaris*, Syn 63, 65, 86, 88  
*poliella*, Agr 93, 97, 98, 106  
*polychloros*, Nym 78, 92, 93, 97, 107  
*polycommata*, Tri 103  
*polyodon*, Act 99  
*pomonaria*, Lyc (=Poe) 62, 65, 71, 72, 73, 74, 75, 76, 85, 88, 108  
*populeti*, Ort 102  
*populi*, Lao 102  
*populi*, Lim 107  
*populi*, Poe 102, 107  
*porcellus*, Dei 99  
*potatoria*, Phi 102  
*praecox*, Och 109  
*praeformata*, Apl (=Ana) 13, 24  
*prasinana*, Ben 78, 110  
*primaria*, The 25  
*proboscidalis*, Hyp 102  
*profugella*, Cat 103  
*proxima*, Had 39, 40, 41  
*prunata*, Eul 102  
*pruni*, Pro 25  
*psi*, Acr 100  
*pudibunda*, Elk 102  
*pugnax*, Dis 41  
*punctinalis*, Boa 46  
*punicea*, Par 2  
*pupillata*, Epi 113  
*purpurata*, Rhy 38  
*pusaria*, Cab 102

- pusiella*, *Eth* 45, 93, 97, 98, 106  
*pusillata*, *Eup* 102  
*putnami*, *Chr* 43  
*pygmaeolum*, *Eil* 113  
*pyralina*, *Cos* 110  
*pyramidea*, *Amp* 25, 95, 97, 109  
*pyritoides*, *Hab* 78, 107  
  
*quadra*, *Lit* 46, 78, 94, 109  
*quadripunctata*, *Ago* 98  
*quenseli*, *Cal* 38, 85, 87  
*quercifolia*, *Gas* 45, 107  
*quercus*, *Las* 100, 102  
*quercus*, *Que* 107  
*quieta*, *Xes* 62, 65, 86, 88  
  
*rapae*, *Art* 92, 93, 97, 99, 102  
*raptricula*, *Cry* 99  
*ravida*, *Spa* 2  
*razowskii*, *Gly* 98, 106  
*rectilinea*, *Hyp* 100  
*regalis*, *Pyr* 98  
*repandaria*, *Epi* 100  
*repandatus*, *Alc* 102  
*reticulata*, *Hel* 99, 102  
*revayana*, *Nyc* 110  
*rhaetica*, *Xes* (=Ano) 86, 88  
*rhododactylus*, *Cna* 107  
*ribeata*, *Dei* 100  
*richardsoni*, *Pol* 39, 40, 41, 85, 86, 87, 88  
*rigida*, *Ren* 43  
*roboraria*, *Boa* 100  
*rosaecolana*, *Epi* 98, 106, 111  
*rubi*, *Cal* 98  
*rubi*, *Mac* 99  
*rubiginata*, *SCO* 78  
*rubricollis*, *Ato* 94, 97  
*rufifasciata*, *Gym* 77  
*rumicis*, *Acr* 77, 109  
*rupicapraria*, *The* 25  
*rupicolella*, *Sie* 103  
  
*sabini*, *Psy* 86, 88  
*sabmeana*, *Pol* (ks. *conspicua*) 2  
*salicalis*, *Col* 113  
*salicis*, *Leu* 94  
*sambucaria*, *Our* 108  
*sannio*, *Dia* 36, 100  
*satura*, *Ble* 100  
*scolopacina*, *Apa* 46, 78, 100, 110  
*scopigera*, *Bem* 98  
*secalis*, *Mes* 100, 102  
*secundaria*, *Per* 15, 21, 22, 24, 78, 108  
*selinata*, *Eup* 26  
*selini*, *Car* 99  
  
*semiargus*, *Cya* 99  
*semipurpurella*, *Eri* 87  
*semirubella*, *Onc* 45, 93, 97, 98, 106  
*senillella*, *Rhi* 98  
*seriata*, *Ida* 77  
*sericealis*, *Riv* 102  
*serratilinea*, *Ana* (Pol) 39, 41  
*sexalata*, *Lob* 99  
*sexstrigata*, *Xes* 102  
*sieversii*, *Odo* 102  
*silvicola*, *Car* 102  
*simploniana*, *Epi* 86, 88  
*sincera*, *Xes* (=Ano) 109  
*skraelingia*, *Had* (=Las) 39, 41, 60, 61, 64, 65, 86, 88  
*sobrina*, *Par* 3  
*sodae*, *Dis* 41  
*solidaginis*, *Lit* 102  
*sordens*, *Apa* 99, 102  
*sororculum*, *Eil* 38  
*spadicearia*, *Xan* 102  
*speciosa*, *Xes* (=Ano) 15, 21, 22, 24, 94, 97, 109  
*spinigera*, *Acr* 43  
*sponsa*, *Cat* 92, 95, 97, 111  
*stachydalis*, *Ana* 45  
*staudingerii*, *Had* 39, 41, 77, 86, 88  
*stellatarum*, *Mac* 96, 97  
*sticticalis*, *Lox* 96, 97  
*stigma*, *Dis* 41  
*strigillaria*, *Per* 99  
*strix*, *Xyl* 2, 47  
*suasa*, *Mam* 102  
*subocellea*, *Ela* 105  
*suecica*, *Spa* 78, 109  
*suomiana*, *Euc* 45  
*sylvatus*, *Cal* 100  
*sylvicolana*, *Dic* 106  
  
*taeniatum*, *Per* 102  
*taeniolella*, *Syn* 20, 21, 22, 24  
*taurella*, *Och* 31  
*tecta*, *Xes* 42  
*tebra*, *Lam* 98  
*tetralunaria*, *Sel* 108  
*thalassina*, *Mam* 102  
*thore*, *Clo* 85, 87  
*thulea*, *Col* 86, 88  
*tibiale*, *Bap* 52  
*tiliae*, *Mim* 100  
*torva*, *Not* 99  
*tractella*, *Col* 86, 88  
*triatomea*, *Ela* 21, 24, 98  
*trifolii*, *Dis* 39, 40, 41, 77  
*trimaculana*, *Epi* 45, 111  
*tripla*, *Oxy* 42



- triplasia*, *Abr* 102  
*tripunctaria*, *Eup* 100, 102  
*trisignaria*, *Eup* 100  
*tristrigellus*, *Phy* 18, 21, 24  
*tritici*, *Eux* 102  
*turbata*, *Col* 86, 88  
*typica*, *Nae* 102  
  
*ultima*, *Hyd* 25, 26, 78, 95, 97, 110  
*umbra*, *Pyr* 94  
*umbratica*, *Cuc* 99  
*umovii*, *Pol* 13, 14, 21, 22, 23, 24, 60, 64  
*undata*, *Eup* 53, 85, 87  
*unigenella*, *Col* 86, 88, 98  
*urticae*, *Agl* 100  
*urticae*, *Spi* 36, 46  
  
*vaccinii*, *Con* 47  
*vacculella*, *Och* 30, 31, 45  
*v-ata*, *Chl* 26, 99  
  
*vau-album*, *Nym* 46  
*venustula*, *Agr* 42  
*venustula*, *Ela* 110  
*versicolora*, *End* 100  
*vestigialis*, *Agr* 111  
*vetulella*, *Lam* 86, 88  
*viciae*, *Lyg* 103  
*viciae*, *Zyg* 99  
*vicinellum*, *Car* 103  
*vinula*, *Cer* 99  
*viretata*, *Tri* 2, 99  
*viriplaca*, *Hel* 96, 97  
  
*wolffiellus*, *Nem* 98  
*wormiella*, *Syn* 2, 20, 21, 22, 24, 106  
  
*xylostella*, *Plu* 67, 69, 77, 92, 93, 97  
  
*zetterstedtii*, *Sym* 85, 87  
*zollikoferi*, *Lup* 96, 97

## SUKUHAKEMISTO — SLÄKTINDEX

- Acerbia* 36  
*Acleris* 113  
*Acronicta* 34  
*Actinotia* 49  
*Agrotis* 49  
*Anarta* 39, 41, 86  
*Anartomima* 39, 41  
*Archiearis* 47, 77  
*Arctia* 36  
*Axylia* 49  
  
*Brepheos* 47, 77  
  
*Callarctia* 39  
*Callimorpha* 36  
*Catastia* 53  
*Coleophora* 103  
*Conopia* 44  
*Cucullia* 25  
  
*Diaphora* 39  
*Discestra* 39, 41  
  
*Elachista* 86, 88  
*Erebia* 4  
*Eugnorisma* 49  
*Eupithecia* 88  
*Euxoa* 49  
  
*Gnophos* 53  
  
*Hada* 39, 41  
*Heliothis* 42  
*Hyphoraia* 36  
  
*Lasiestra* 39, 41  
*Lasionycta* 39, 41  
  
*Ochropleura* 49  
*Ochsenheimeria* 31  
*Orthosia* 39  
  
*Paranthrene* 44  
*Pararctia* 39  
*Parasemia* 39  
*Phragmatobia* 39  
*Polia* 39, 41  
*Plusia* 43  
  
*Renia* 43  
*Rhyparia* 36  
  
*Scoparia* 113  
*Spilosoma* 39  
*Standfussiana* 49  
*Stigmella* 19, 24  
  
*Xestia* 23  
  
*Yponomeuta* 45

## SISÄLLYSLUETTELO

### BAPTRIAN VUOSIKERTAAN 1982 (vol. 7)

Ahola, Matti: Perhostoukkien taksonominen morfologia	33
Bruun, Henrik: Åland och Skärgårdshavet som bro och hinder för lepidopterologisk artspridning	9
Holmberg, Henry: Kesän 1982 pikkuperhoshavainnoista	98
Imby, Lars: Något om biologin hos, utbredningen för och tips på fångstmetoder av vissa nordliga, kanske speciellt intressanta svenska macrolepidoptera	57
Jäsenistö	30, 48, 79, 112
Jäsenten tiedotuksia	26, 104
Keskustelua	80
Kirja-arvostelu	25
Kokousselostuksia	29, 47, 76, 113
Krogerus, Harry: Fjärilsiakttagelser i Lojo 1982	99
Laasonen, Erkki M.: <i>Adelphella</i> -kysely	70
Laasonen, Erkki M.: Lapin perhoset kesällä 1982	85
Mikkola, Kauri: Perhostutkimuksen ja -harrastuksen suuntaukset Suomessa	1
Mikkola, Kauri: Paljastavat neulat: Linnén hyönteiskokoelmien ongelmat selviämässä	67
Mikkola, Kauri: Sää ja hyönteisten vaellukset kesällä 1982	89
Peltonen, Osmo: Nyky-Suomelle uusi pikkuperhonen, <i>Ochsenheimeria vacculella</i> F.R.	31
Peltonen, Osmo: Keräilytuloksia Mäntyharjulta sekä Lappeenrannan—Imatran alueelta v. 1982	101
Saarenmaa, Hannu: Havaintoja <i>Lycia lapponarian</i> aktiviteetista IV suomalainen pikkuperhossymposio	71 104
Tiedonantoja	45, 105
Tiedotuksia jäsenille	7, 27, 28, 32, 51, 52, 53, 54, 56, 70, 84, 88, 103, 111, 112, 115, 116
Varis, Vesa: Korjauksia Suomen perhosten luetteloon	53
Vojnits, Andras: 15 000 km maastoautolla — eläintieteellinen tutkimusretki Australian halki	52
Väisänen, Rauno: Suomen suurperhosten kartoitus	49

# KERÄILYTARVIKKEIDEN VÄLITYS

Hyönteisneulat n:o 00 — 5	100 kpl pussi	8,—
Hyönteisneulat n:o 00 — 5	1000 kpl pussi	73,—
Mikroneulat n:o 010, 015 ja 020	500 kpl pussi	19,—
Etikettineuloja	500 kpl	20,—
Valorysiä (malli "Jalas", Ø n. 60 cm)		100,—
Valorysä Goljatkantaa varten		140,—
Syöttirysiä (tumma pohjaosa)		50,—
<b>Rysätilaukset kesäksi 15.03.83 mennessä. Rysätilausten</b>		
<b>osoite: Heikki Attila, Merimiehenkatu 21 A 19, 00150 HKI</b>		
15, puh. 90-611 816.		
Lamppuja: elohopealamppu 50 W		40,—
elohopealamppu 80 W		40,—
elohopealamppu 125 W		45,—
kuristimet elohopealamppuihin	ä	40,—
sekavalolamppu 160 W, kirkas		65,—
sekavalolamppu 160 W, himmeä		55,—
sekavalolamppu 500 W		120,—
lampunkanta (posl., normaalikoko) E 27		17,—
lampunkanta (posl., goljatkoko, 500 W) E 40		25,—
Kellokytkin		85,—
Suurennuslaseja: 10 ×		25,—
Suomen perhosten luettelo (1977) (ilman kansia)		7,—
Vaihtopisteluettelo, mikrot (1978)		8,—
Vaihtopisteluettelo, makrot (1980)		10,—
Vaihtopisteluettelo, kovakuoriaiset (1982)		20,—
Etikettipainos, makrot (1975)		5,—
Lajihakemisto kiertokirjeisiin 1955—1973		10,—
Catal. macrolepidopt. (1962) (muistiinpainos)		1,—
Enumeratio coleopterorum . . . (1979)		25,—
Enumeratio Dipterorum Fenniae (1980)		25,—
Eripainoksia:		
— Zwei gynandromorphe Exemplare von <i>Lasiocampa quercus</i> L. (Osmo Heikinheimo, 1943)		5,—
— Noteworthy records of Finnish Lepidoptera 1955—1974. I. Hesperioidea, Papilionoidea, Bombycoidea and Geometroidea (E. Suomalainen, J. Kaisila & K. Mikkola, 1980)		10,—
— Lepidoptera of Utsjoki, northernmost Finland; Kevo notes 5/80 (E. Linnaluoto & S. Koponen, 1980)		10,—
— Lepidoptera of Inari Lapland, Finland; Kevo notes 6/82 (S. Koponen, E. Laasonen & E. Linnaluoto, 1982)		10,—
— The Solenobiinae species of Finland with the description of a new species (Esko Suomalainen, 1980)		10,—
T-paitoja (valkea, jossa musta Baptria-kuva)		30,—
aikuisten koot 48, 50, 52 ja 54		
Perhosaiheinen juliste, värillinen (90 × 120 cm)		10,—

## TOIMITUSTAPA

Yllämainittuja tarvikkeita on saatavissa Eläinmuseolla varsinaisten kuukausikousten edellä ja väliajalla sekä touko- ja syyskuun nuorisosaoston kokouksien edellä. Keräilytarvikkeiden välittäjän osoitteella (ks. II kansisivu) voivat pitkämatkalaiset tilata tarvikkeita postiennakolla toimitettavaksi. Alle 50,— markan lähetyksistä laskutetaan pientoimituslisä (paketeista 5,— ja kirjeistä 3,—). Postitse ei toimiteta tarvikkeita Helsingissä, Espoossa, Vantaalla tai Kauniaisissa asuville (lähettäkää tuttavanne asioimaan kokouksiin).



## SUOMEN PERHOSET, YÖKKÖSET, 2

- Julkaisija:** Suomen Perhostutkijain Seura  
**Kustantaja:** Otava  
**Toimittajat:** Kauri Mikkola, Ilkka Jalas ja Sakari Nenye (kuvat)  
**Sisältää:** — lajit: *Simyra albovenosa* – *Schrankia costaestrigalis*  
— lajinkuvaukset, joissa mm. piirroksia erityistuntomerkeistä, levinneisyyskartat, yleisyys ja runsaus, elinympäristö, lentoajat, pyyntitavat, kehitysasteet, talvehkiminen, ravintokasvit  
— kuvataulut  
— lentoaikataulukot

Hinta seuramme välittämänä 90.-/kpl (kirjakauppahinta 179.-/kpl)

Seuramme välittää kirjaa seuraavilla tavoilla:

Eläinmuseon ala-auilan vaatteiden vartijoiden välityksellä eläinmuseon aukioloaikoina  
kokousten edellä ja väliajoilla  
postitse tilausosoitteella: Henry Holmberg, Vainiotie 26,  
00700 Helsinki 70

Osaa 1 saatavana hintaan 90.-/kpl (kirjakauppahinta 179.-/kpl)

ISSN 0355-4791  
Helsingin yliopiston monistuspalvelu  
Painatusjaos Helsinki 1983