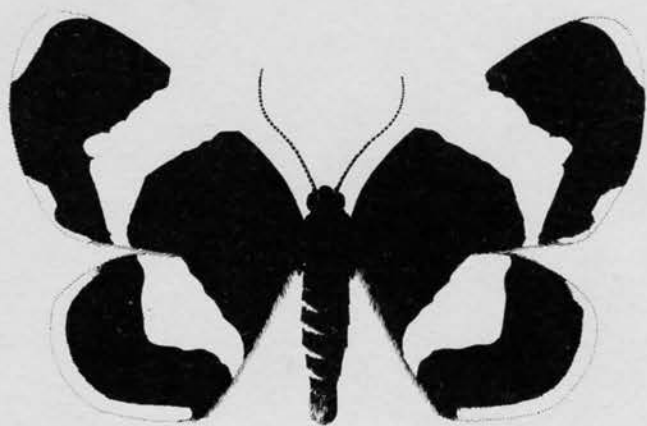


ISSN 0355-4791



baptria

Suomen Perhostutkijain Seura r.y.
Lepidopterologiska Sällskapet i Finland r.f.

VOL 11 1986 N:O 4

BAPTRIA

Julkaisija — Utgivare

Suomen Perhostutkijain Seura ry.
Lepidopterologiska Sällskapet i Finland r.f.
P. Rautatiekatu 13, 00100 HELSINKI

Ilmestyminen — Utkommer

4 numeroa vuodessa — 4 häften per år
Jäsenlehti, tilaushinta jäsenille 50,—
(=jäsenmaksu), ulkopuolisille 100,—
Prenumerationspris 50,— för medlemmar, 100,— för
icke medlemmar

Mainokset — Annonser

takakansi — bakpärn	700,—
1/1 sivu — sida	500,—
1/2 sivu — sida	300,—
1/4 sivu — sida	200,—

Julkaisun tarkoitus

Julkaisu toimii yhdyssihteenä julkaisijaseuran jäsenten ja eräiden tieteellisten seurojen ja laitosten välillä kuten seuran aiemmin julkaisemat kiertokirjeet. Tarpeen vaatiessa lähetetään muita tiedotuksia sisältäviä kirjeitä jäsenille. Julkaisu sisältää seuran kuukausikokousten tieteellisen aineiston, kuten esitelmien lyhennelmät ja tiedonannot ym. sekä seuran toimintaan liittyvät ilmoitukset ja tiedustelut. Kokouskutsut ja ennakkotiedot ohjelmista ilmoitetaan tämän lehden palstoilla.

SUOMEN PERHOSTUTKIJAIN SEURA ry. LEPIDOPTEROLOGISKA SÄLLSKAPET I FINLAND rf.

Kokoukset

Varsinaiset kokoukset pidetään yleensä kuukauden toisena keskiviikkona, paitsi tammi- ja syyskuussa kolmantena, kuitenkin kesäkuukausia lukuunottamatta, HY eläintieteen laitoksen suuressa luentosalissa klo 18.30 lähtien. Nuorisosjaoston kokoukset ovat aina viikkoa ennen seuran varsinaisia kokouksia samassa paikassa klo 18.30 lähtien. Tarkemmat tiedot kokouksista ilmoitetaan jäsenille Baptriassa.

Hallitus — Styrelse

Puheenjohtaja — Ordförande
Erkki M. Laasonen (Vyökätku 9 B 13, 00160 HKI,
puh. 90-630 395)
Varapuheenjohtaja — Viceordförande
Rauno Väisänen (Teljäntie 7 B 16, 00350 HELSINKI,
puh. 565 2263)
Sihteeri — Sekreterare
Jari Kaitila (Koivumäentie 18 A 26, 01230 VANTAA,
puh. 90-566 1387)
Rahastonhoitaja — Skattmästare
Erkki Franssila (Sulkaopolku 6 B 42, 00370 HKI,
puh. 90-557 881, postisiirtotili 26858-3)
Jäsenet — Medlemmar
Antti Aalto (Anttilantie 10, 05840 HYVINKÄÄ,
puh. 914-208 85)
Magnus Landtman (Brändö parkvägen 44 A, 00570
HFORS, tel. 90-689 242)
Pirkka Utrio (Pajalahdenkatu 29 A 9, 00200 HKI,
puh. 90-678 451)

Nuorisosjaosto — Ungdomssektionen

Puheenjohtaja — Ordförande
Päivö Somerma (Laiduntie 18 as. 8, 02300 Espoo,
puh. 90-801 2860)
Sihteeri — Sekreterare
Lauri Kaila (Ulvilantie 19 g 22, 00350 HKI, puh.
90-551 207)

Toimituskunta — Redaktion

Päivö Somerma, päätoimittaja (Laiduntie 18 as 8,
02300 ESPOO, puh. 90-801 2860)
Timo Leponiemi, toimitussihteeri (pl 95, 04301 HY-
RYLÄ, puh. 90-256 074)
Pekka Vakkari, tieteellinen toimittaja (Kruunun-
haankatu 4 B 20, 00170 HKI, puh. 90-655 747)
Magnus Landtman, svensk resumé
Armas Järvelä, mainokset
Erkki M. Laasonen
Jari Kaitila

Muut virkailijat — Övriga funktionärer

2. sihteeri — 2. sekreterare
Henry Holmberg (Vainiopolku 7, 00700 HKI, puh.
90-354 981, arkistoasiat)
Jäsenssihteeri — Medlemssekreterare
Markku Savela (Kontulankuja 5 D 32, 00940 HKI,
puh. 90-303 409; osoitteenmuutokset, jäsenmaksut)
Tiedonantosihteerit — (meddelanden)
Seppo Repo "makrot" (Vaahtokuja 5 G 73, 01600
VANTAA, tel. 90-563 4585) ja
Ilkka Kontuniemi "mikrot" (Henrik Borgströmintie
5 B 16, 00840 HKI, puh. 90-698 4293)
Kirjastonhoitaja — Bibliotekarie
Jorma Wettenhovi (Haapasaarentie 9 C 326, 00960
HKI)
Keräilytarvikkeiden välittäjä — (insamlingstillbehör)
Mikael Sinervirta (tarvikkeita saatavana kokousten
yhteydessä; postitilaukset osoitteella: Ajurinkatu 21
A 1, 11100 RIIHIMÄKI, puh. 914-719 595)

Ladonta: Valolatomo Hietavirta Ky

Paino: Yliopistopaino

HELSINKI 1986

Kokoussitelmä 12. marraskuuta 1986

Lapin suurperhosista kesällä 1986

Lauri Kaila

In this article observations of Macrolepidoptera in Lapland and northern Finland during summer 1986 are presented. The information is based on the notes given by 27 lepidopterists. Their observations, marked up on standard lists, have been collected into a table published in this article. Among them especially *Polia conspiciua*, earlier known only in the province Lapponia Inarensis (eastern Lapland), was found in two places in Lapponia Kemensis, one of them situated near the Swedish boundary.

Johdanto

Tässä yhteenvedossa tarkastellaan Lapin suurperhosia kesällä 1986 keräilijöiden luovuttamien tietojen valossa. Koska Lappi on laaja ja keräilijöiden resurssit rajalliset, on selvää, että katsaus ei voi olla läheskään kattava. Tänä vuonna tämä koskee erityisesti Itä-Lappia, jossa harrastajia liikkui vähänlaisesti. Niinpä monista Utsjoen ja Kuusamon lajeista havaintoja on niukasti tai ei ollenkaan. Tämän ei siis silti tarvitse merkitä, että ko. lajit todella olisivat olleet kateissa.

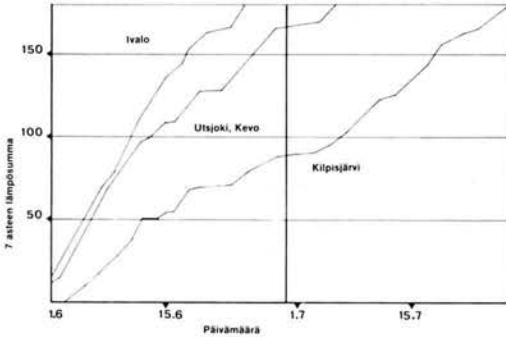
Eräs virhelähde löytyy myös lomakemerkinnöistä. Onko lomakkeeseen merkitty luku *havaintojen* kokonaismäärä ko. lajista, vai onko kyseessä vain *talletettujen* yksilöiden määrä? Tämä epäselvyys näkyy korostuneimmin yleisissä ja normaalisti runsaana esiintyvissä lajeissa ja saattaa johdattaa pahastikin harhaan, kun myöhemmin yritetään selvittää lajin todellista runsautta. Esimerkki: Lomakkeeseen on merkitty lajia *Rh. subhastata* 2 exx. Nähtiinkö lajia tosiaan ainoastaan kaksi yksilöä, vai löytyivätkö laatikosta jälkeempään vain kyseiset yksilöt? Yleisiäkin lajeja koskevat havainnot voivat myöhemmin osoittautua arvokkaiksi. Olisikin suotavaa, että jo maastossa tehtäisiin jonkinlaisia muistiinpanoja ja että lomakkeeseen merkittäisiin yleisistä tai elinpaikallaan tunnusomaisista lajeista luotettavien havaintojen kokonaismäärä ja mielellään

myös tallennettujen yksilöiden määrä. Toivottavaa olisi myös 0-havainnon merkitseminen, jolloin kävisi selväksi, että lajia on tietyltä paikalta etsitty mutta yrityksistä huolimatta ei ole tavoitettu.

Säästä ja lentoajoista

Kesä saapui Lappiin varhain. Lähes koko kesäkuun alkupuolen ajan vallitsi lämmin sää, minkä vaikutus oli erityisen suuri Itä-Lapissa ja Kuusamossa. Kesäkuun lämpimyyttä kuvaa hyvin, että Kevolla lämpösumma (kynnysarvona +7°C) saavutti jo 19.6. arvon 125 (kts. taulukko 1.). Näihin aikoihin olivat varhaisimmat lajit luultavasti jo lopettelemassa lentoaan (esim. *B. tibiale*, *T. appensata* Kuusamossa). Sitten alkoikin viileä jakso, joka jatkui aina heinäkuun alkupäiviin. Sään jälleen lämmentyä koitti paras pyyntiaika, jota kesti suunnilleen heinäkuun puoliväliin. Aikaiset lajit tosin olivat jo auttamattomasti päättäneet lentonsa, mutta toisaalta useat loppukesän lajit (esim. *P. conspiciua*, *S. diasema*) lensivät lukuisina yhdessä monien keskikesän lajien kanssa.

Kun myös useimmat keräilijät olivat ajoittaneet Lapin-matkansa heinäkuun kahden ensimmäisen viikon ajalle, oli havaintojen kokonaismäärä tältä ajalta var-



Taulukko 1. Vuoden 1986 7 asteen lämpösummakertymän kuvaajat Lapista Kari Ahdin mukaan.

sin runsas. Tämä näkyy myös seuraavassa lajitaulukossa, johon on kerätty kaikki Lapista ilmoitetut suurperhoslajit: loppukesän lajisto painottuu siinä selvästi alkukesän lajien kustannuksella.

Taulukko 2. Lapista 1986 havaitut suurperhoset. Käytettyjen symbolien selitykset: -- hyvin vähälukuinen, — vähälukuinen, X± normaali, + runsas, ++ hyvin runsas lajin normaaliin esiintymiseen (havainnointiin) verrattuna; 0 ei havaintoa.

Laji	Länsi-Lappi (EnL, KemL länsi)	Itä-Lappi (InL, KemL itä) Kuusamo
<i>P. andromedae</i>	-- (2exx)	
<i>C. palaemon</i>	1 (Tornio)	3 (Kuusamo)
<i>H. comma</i>	n. 30—40 (Annjalonji)	
<i>A. napi</i>	+	
<i>A. cardamines</i>	1 (Kittilä)	
<i>C. hecla</i>	X	
<i>nastes</i>	X	
<i>palaeno</i>	—	
<i>L. helle</i>		3 (Kuusamo)
<i>C. rubi</i>	hav. Kittilä	
<i>L. idas</i>	+ (Kilpisj.), — (Kittilä ym.)	
<i>V. optilete</i>	—?	
<i>E. eumedon</i>		5 (Kuusamo)
<i>A. glandon</i>	—	
<i>A. urticae</i>	5	1 (Inari)
<i>B. napaea</i>	X	1 (Utsjoki)
<i>aquilonaris</i>	—?	
<i>P. eunomia</i>	--	?
<i>C. selene</i>	X	
<i>freija</i>	X	

Laji	Länsi-Lappi	Itä-Lappi, Kuusamo
<i>thore frigga</i>	n. 10 (Kilpisjärvi) 1	0 varhainen laji
<i>improba cuphrosyne chariclea</i>	1 (Lossujärvi) +	
<i>H. iduna</i>	—	
<i>E. disa</i>	X lensi läh. kesäkuussa	X varhainen laji
<i>embla</i>	X (kesäk. puoli- välissä)	
<i>pandrose</i>	X	X
<i>Oc. norna bore jutta</i>	X	1
<i>C. tullia</i>	us. (Muonio) + (Muonio)	
<i>L. petropolitana</i>		1 (Kuusamo)
<i>P. populi</i>	2 larv. (Saana)	
<i>T. erataegi</i>	4 larv. (Saana, Kittilä)	
<i>E. lanestris</i>	us. toukkapesiä (Kittilä)	
<i>L. quercus</i>	2 larv. (Kittilä)	
<i>F. lacertinaria</i>	1 (Kittilä)	
<i>A. flavicornis</i>	4 larv. (Saana, Kittilä)	
<i>G. papilionaria</i>	X (Muonio ym.)	1 (Kuusamo)
<i>C. albipunctata</i>	2 (Kittilä, Muonio)	
<i>S. ternata frigidaria</i>	X	X 10 (Inari, Kuusamo)
<i>X. abrasaria munitata</i>	+ X	+
<i>spadicearia ferrugata montanata</i>	— — X (Saana, Annjalonji)	
<i>fluctuata annotinata</i>	++ X	X
<i>E. tristata</i>	1 (Kilpisj.) EnL:lle uusi! hav. Muonio	1 (Kuusamo)
<i>alternata hastulata</i>		1 (Kuusamo)
<i>E. polata byssata nobiliaria</i>	X X + (28 exx. Saanalta)	+
<i>flavicinctata caesiata</i>	5 X	
<i>E. prunata testata populata</i>	hav. Kittilä us. Kittilä X	
<i>E. silaceata</i>	1 (Kilpisj.)	
<i>Ch. truncata infuscata citrata</i>	us. Kittilä + (Muonio) us. Muonio, Kittilä	X
<i>Th. variata serraria</i>	1 (Kittilä) X	
<i>H. furcata</i>	runs. Muonio ym.	

Laji	Länsi-Lappi	Itä-Lappi, Kuusamo
ruberata	X	
S. luctuata	--	2 (Kuusamo)
Rh. hastata	X	
subhastata	+	++
E. autumnata	+ (Kittilä)	?
P. sabini	+	
P. affinitatum	—	
alchemillatum	hav. Muonio	
minoratum	12 (Annjalonji)	
blandiatum	3 (Muonio)	
albulatum	X (=runs.)	
B. tibiale		runs. (Ks. kesäkuussa)
	15 (Annjalonji)	
E. fennoscandica		
intricata	X	
satyrata	X	
absinthiata	hav. Kittilä	
vulgata	hav. Kittilä	
gelidata	1 (Ks) varhainen laji	
virgaureata	X (kesäkuussa)	
Ch. chloerata	hav. Kittilä	
C. sororiata	+	
T. appensata	2 (Kittilä)	
L. marginata	hav. Muonio, Kittilä	
S. carbonaria	1 (Kittilä) varhainen	
I. brunneata	+	
loricaria	1 (Kittilä)	1 (Inari)
P. fusca	+	+
S. bilunaria	+ (Kittilä kesäk. alussa)	
L. lapponaria	2 larv. (Saana)	
E. atomaria	runs. (Kittilä kesäk. alussa)	
H. fasciaria	1 (Muonio)	
P. sordaria	X	
G. coracina	—	?
F. bifida		2 larv. (Kuusamo) 1 (Inari)
N. dromedarius		
C. pigra	1 (Muonio)	
L. salicis		3 (Inari)
P. plantaginis		2 (Kuusamo)
G. quenseli	2 (Saana)	
A. alpina	2 näköh.	
G. augur		1 (Sodankylä) KemLE:lle uusi!
D. mendica	—	
X. lyngei	5	
rhaetica	runs. paikallisesti	
speciosa	+	2 (Sodankylä)
gelida	7, us. näköh.	1 (Sodankylä)
laetabilis	+, 3 ♀♀	X
distensa	n. 30	
kongsvoldensis	4	
tecta	X, myös ♀♀	
alpicola	useita	+
E. occultus		1 (Inari)

Laji	Länsi-Lappi	Itä-Lappi, Kuusamo
A. cordigera	2 (Kilpisjärvi)	
melanopa	X (kesäkuun alkupuolella)	
H. dovrensis	4	
P. bohemanni		useita (Inari)
richardsoni	1	
conspicua	1 (Muonio) KemLW:lle uusi!	34 (+”useita” Inari); 10 (Sodankylä) KemLE:lle uusi?!
M. thalassina		1 (Kuusamo)
pisi	1 (Kittilä)	1 (Inari)
biren	2 (Kittilä)	
O. gothica	4 larv. (Muonio)	
H. iris	1 (Kittilä)	
S. funebris	+	
heliophila	++ (läh. kesä- kuussa)	X ?
lapponica	—	
zetterstedtii	X (=runsas Saamalla)	
A. auricoma	2 larv. (Kittilä)	2
H. rectilinea	—	—
A. lateritia		1 (Inari)
maillardi		1(— 2?) Kaunispää
P. festucae	1 (Kittilä)	
A. macrogamma	—	—
S. diasema	n. 20 (Muonio)	2 (Inari)
microgamma	2	
interrogationis	n. 15	3
parilis	3 Kittilä, Muonio	1 (Laanila)
C. hohenwarthi	X	

Kiitokset havaintojaan luovuttaneille henkilöille. Lomakkeet ovat SPS:n arkistossa myöhempää käyttöä varten.



Taulukko 3. Havaintoja luovuttaneet keräilijät.

Holmberg, Henry	02.—16.07.	Kilpisjärvi, Muonio, Saariselkä
Liljeblad, Markku	30.06.—18.07.	Kuusamo, Inari, Kilpisjärvi + takatunturit
Laasonen, Erkki M.	30.06.—17.07.	Sodankylä, Inari, Utsjoki
Huotari, Juhani	27.—30.07.	Inari, Utsjoki
Virkki, Heikki	02.—10.07.	Muonio, Enontekiön takatunturit
Miekk-oja, Riku	06.—19.07.	Kilpisjärvi + takatunturit
Kaila, Lauri	15.07.—30.08.	Kittilä, Muonio
Nissinen, Kari	05.—11.07.	Kilpisjärvi, Muonio
Luukkonen, Lauri & Sinervirta, Mikael	05.—11.07.	Muonio, Kilpisjärvi + takatunturit
Aronen, Matti	10.—15.07.	Inari, Muonio
Tervonen, Ari & Tervonen, Arto	30.06.—10.07.	Muonio, Kilpisjärvi + takatunturit
Elo, Olli	13.—17.07.	Kilpisjärvi, Muonio
Silvonen, Kimmo	03.—11.07.	Kilpisjärvi, Muonio
Nurmi, Kale		Enontekiön takatunturit
Nenye, Sakari	09.06.—02.07.	Inari, Enontekiö, Kuusamo
Landtman, Magnus	21.—23.07.	Inari
Graeffe, Arne		Kilpisjärvi
Mäkisalo, Ilmari	koko kesä	Kittilä
Mikkola, Kauri	27.06.—08.07.	Muonio, Kittilä, Kilpisjärvi
Salmi, Jukka & Karhula, Seppo	05.—10.07.	Sodankylä, Inari, Kuusamo
Martinsaari, Seppo	05.—10.07.	EnL: Näkkälä — Pöyrisjärvi — Maaterlompolo
Löfgren, Leif & Junnilainen, Jari		Muonio, Sodankylä
Roslin, Tomas	02.06.—20.07.	Kittilä, Muonio

Lapplands storfjärilar sommaren 1986

Sammandraget baserar sig på de uppgifter samlarna givit in, men eftersom Lappland är stort och samlarnas resurser begränsade, kan sammanställningen inte vara uttömmande. Samlarna har denna sommar rört sig speciellt sparsamt i östra delarna av Lappland och därför är observationerna för många arter i Utsjoki eller Kuusamo bristfälliga eller helt saknade. Samlarna anmodas vidare att i fortsättningen bättre ange om anteckningarna betecknar iakttagna eller insamlade exemplar. O-observation bör användas för att utmärka att man sökt någon art utan att anträffa denna.

Väderleken och flygtiderna utvisar att den lappländska sommaren ankom tidigt med värme under hela början av juni, vilket var speciellt påtagligt i Östra Lappland och Kuusamo. Junivärmen avspeglas väl av att värmesumman 125 (tröskelvärde +7°C) uppnåddes redan 19.6 i Utsjoki, Kevo. Vid denna tid slutade sannolikt redan flygningen för de tidiga arterna (t.ex. *B. tibiale* och *T. appensata* i Kuusamo). Därpå följde en kyligare period intill de första dagarna i juli med påföljande värme och den bästa flygperioden, som räckte till ungefär medlet av juli. De tidigare arterna var då utflugna men flere sensommararter (t.ex. *P. conspicua* och *S. diasema*) flög sedan rikligt tillsammans med flertalet högsommararter.

Eftersom de flesta samlarna också koncentrerat sina Lapplandsresor till de två första veckorna i juli, dominerar fynden till denna tidpunkt, sensommararternas dominans på dekostnad av försommarens kan även utläsas ur arttabellen. Symboler: — mycket sparsam, — sparsam, × ± normal, + riklig, ++

mycket riklig, O inga observationer. Vänstra kolumnen betecknar Västra Lappland (EnL= armen, KemL= västra halvan av skogslappland). Högra kolumnen anger Östra Lappland (InL= Utsjoki och Enare, KemL= östra halvan av skogslappland). Fyndorterna anges i kolumnen inom parentes. Runs. = riklig, Uscita = flere, Varhainen laji = tidig art. Tabell 3 anger samlarna, tidpunkterna och lokaliteterna, vilka står som grund för sammandraget.

ML

Tiedotuksia jäsenistöille**Oikaisu**

Baptriassa 3/1986 julkaistusta Lauri Kailan ja Tomas Roslinin kirjoituksesta 'Havaintoja Hepialus fuscoargenteuksen parveilusta' oli valitettavasti jäänyt pois maininta artikkelista, johon ensimmäisen kappaleen tiedot pääosin perustuvat. Kyseinen artikkeli on:

Viitasaari, M. & Kaisila, J. 1972. *Hepiolus fuscoargenteus* O. Bang-Haas (Lep. Hepiolidae) in Finland angetroffen — Ann. Ent. Fenn. 38, 183—186.

Makrotiedonannot 1986

Seppo Repo

Records on Finnish Macrolepidoptera 1986

The article reports interesting Finnish Macrolepidoptera collected in 1986 as well as interesting findings of specimens collected in previous years thought not yet reported. Species new to Finnish fauna are: *Ptilophora plumigera* (Denis & Schiffermüller) and *Atypha pulmonaris* (Esper.)

Additionally, there are 23 species reported new as to the Finnish biogeographical provinces.

Kirjoittajan osoite — Author's address

Seppo Repo, Vaahtokuja 5 G 73, SF-01600 Vantaa, Finland

Artikkelissa esitetään edellisen keräilykauden (1986) mielenkiintoisimmat suurperhoshavainnot sekä aikaisempien vuosien havainnoita, joita ei ole vielä julkaistu. Näiden havaintojen vuosiluku on lihavoitu. Kokonaiskuvan saamiseksi esitetään eräiden lajien kohdalla aluksi tiedossa oleva keräilykauden havaintojen kokonaisuus (suluissa) ja tämän jälkeen yksityiskohtaisempaa tietoa kokonaisuutensa kuuluvista havainnoista.

Maalle uusia lajeja saatiin kaksi:

Ptilophora plumigera (Denis & Schiffermüller) ja

Atypha pulmonaris (Esper.)

Uusia maakuntahavainnoita on 23 kappaletta.

Macromeddelanden 1986

Artikeln presenterar de intressantaste storfjärilsfynden år 1986 samt tidigare opublicerade observationer med årtal. Först anges för endel arter totalandalet under säsongen inom parentes och därefter mera detaljerade uppgifter om observationerna.

Två för landet nya arter anträffades:

Ptilophora plumigera (Denis & Schiffermüller) och

Atypha pulmonaris (Esper.)

23 nya landskapsfynd noterades.

Papilionidae

Parnassius apollo (L.)

A: Föglö; V: Parainen; U: Sipoo; elokuu 1986, useita näköhavainnoita.

Pieridae

Pontia daplidice (L.)

EK: Vehkalahti 670:52, 12.6.1986, 1 ♂, KAL

Colias hyale (L.)

U: Sipoo 668:41, 9.8.1986, 1 ♂, LEP

Lycaenidae

Satyrium w-album (Knoch) (n. 100 exx.)

V: Turku, 5.7.1986, 1 ex., P. Ahlroth & J. Päivinen

V: Turku, 17.7.1986, 1 ex., JUJ

V: Turku, 23.—31.7.1986, 10 exx., NUT & NUK

Nymphalidae

Araschnia levana (L.)

PK: Ilomantsi, 23.5.1986, 1 ♂, LUU

PK: Ilomantsi, 31.5.1986, 2 ♂♂, SIM

PK: Ilomantsi, 12.6.1986, 2 exx., A. & K. Pirola

PK: Ilomantsi, toukkakasvatus, 1 ♂ 1 ♀, JUJ,

LFG & SRK

Lasiocampidae

Gastropacha quercifolia (L.)

ES: Taipalsaari, 20.5.1986, toukkia, ARH

ES: Imatra 678:59, 27.6.1986, 1 ♂, KÄR

EK: Virolahti 6718:539, 28.6.1986, 1 ♂ ja 20.—

21.7.1986, 1 ♂, KAJ & KAP

EK: Virolahti 670:53, 12.7.1986, 1 ♂, NUT & NUK

LK: Parikkala, 13.7.1986, 1 ♂, S. Karhula

ES: Imatra 678:59, 7.—30.7.1986, 3 ♂♂, ARH

Drepanidae

Drepana curvatula (Bkh.) x *Drepana falcataria* (L.)-risteytymä

U: Porvoon mlk. Åminsby, 25.8.1963, 1 ♂, E. Suomalainen. Yksilö on lajien välimuoto.

Thyatiridae

Habrosyne pyritoides (Hfn.)

- U: Tvärminne 664:28, 21.—25.6.1986, 1 ♂ ja 26.6.—1.7.1986, 2 ♂♂ ja 2.—5.7.1986, 1 ♂, HBL
 U: Hanko 664:28, 29.6.1986, 9 exx., ja 30.6.—1.7.1986, 1 ex., ja 2.—6.7.1986, 1 ex., NUT & NUK
 U: Porvoon mlk Pellinki 6678:444, heinäkuun alku 1986, 1 ex., C.-J. Widén
 U: Hanko, 4.—9.7.1986, 2 ♀♀, JUJ & LFG
 U: Tammisaari 664:31, 10.7.1986, 1 ex., A. Kaila
 U: Helsinki Santahamina 667:39, 5.—12.7.1986, 1 ♀, HBL
 U: Tvärminne 664:28, 3.—9.7.1986, 1 ♂, JÄL & WEK

Geometridae

Archicaris notha (Hb.) (runsaasti)

- U: Helsinki Munkkiniemi 667:38, 1 ♀, KAL
 U: Espoo 668:37, 27.4.1986, 5 ♂♂, HBL
 U: Espoo 668:37, 28.4.1986, 1 ♂ 5 ♀♀, KAL
 U: Espoo 668:37, 13.—30.4.1986, 13 exx., REP

Scopula rubiginata (Hfn.)

- EP: Kauhajoki 690:25, 6.7.1986, 1 ♀, M. Saarikoski, EP:lle uusi
 U: Porvoon mlk 668:43, 25.7.1986, 1 ♀, HOH

Scopula ornata (Scop.)

- U: Hanko 664:28, 1.8.1986, 1 ♂, SAK, TER & VAO
 U: Helsinki 667:39, 1.—6.8.1986, 1 ♂, FRE

Epirrhoe pupillata (Thnbg.)

- EK: Vehkalahti 670:52, 12.—13.6.1986, 1 ♂ 1 ♀, KAL & M. Tyni, EK:lle uusi
 U: Pyhtää Kaunissaari 669:48, 28.6.—2.7.1986, 1 ♂, LUU & MUS

Cidaria fulvata (Forst.)

- Kn: Kajaani Laajakangas 7122:536, 1.8.1986, 1 ♂, R. Leinonen, Kn:lle uusi

Eupithecia actaeata Walderd.

- St: Nokia Kulju 682:30, 29.6.1980, toukkia, St: Vammala 681:29, 1983, toukkia, St: Mouhijärvi 682:29, 1983, toukkia ja St: Hämeenkyrö 682:30, 1983, toukkia, J. Airisto, St:lle uusi

Chloroclystis chloerata (Mab.)

- ES: Imatra 678:59, 30.6.1986, 1 ex, KÄR

Ourapteryx sambucaria (L.) (40 exx.)

- EK: Virolahti 6718:53, 30.6.1986, 1 ♂, KAJ & KAP
 ES: Imatra 678:59, 24.—30.6.1986, 1 ♂, 1.—4.7.1986, 1 ♂ ja 7.—12.7.1986, 1 ♂, ARH
 EK: Virolahti 671:53, 9.7.1986, 1 ♂, NUT & NUK
 EK: Virolahti 6718:53, 10.—11.7.1986, 2 ♂♂, KAP, KOR & VUO
 U: Pyhtää Kaunissaari 669:48, 9.—17.7.1986, 1 ♂, LUU & MUS
 U: Tammisaari 663:30, 16.—23.7.1986, 3 ♂♂ ja 24.7.1986, 1 ♂, NUT & NUK
 U: Hanko 663:27, 17.—24.7.1986, 1 ♂ ja 25.7.—2.8.1986, 1 ♂, NUT & NUK
 U: Helsinki 667:38, 25.7.1986, 1 ♂, KEP & KNT

Phigalia pilosaria (D. & S.)

- U: Espoo Tuomarila 6678:371, 23.—24.4.1986, 1 ♂, M. Haapavaara & T. Pylvänäinen

- U: Tuusula 670:39, 29.4.1986, 1 ex., P. Pakkanen
 ES: Joutseno, 26.4.—3.5.1986, 3 ♂♂, MRO
 U: Espoo Siikajärvi, 6.5.1986, 1 ex., O. Railo
 U: Helsinki 667:39, 30.4.—7.5.1986, 2 ♂♂, FRE

Peribatodes secundaria (D. & S.) (16 exx.)

- A: Finström, 9.7.1986, 1 ♂, JÄJ
 A: Eckerö, 23.7.1986, 1 ♂, LUU & SIM
 A: Eckerö, 26.—28.7.1986, 1 ♂, HEL
 A: Jomala Ytterby, 29.7.1986, 1 ♂, T. Ranki & KRJ
 A: Jomala Ytterby, 30.7.1986, 1 ♂ ja 31.7.1986, 4 ♂♂, KRJ
 A: Föglö, 30.7.1986, 1 ♂ ja 2.8.1986, 1 ♂, JUJ & HYJ

Boarmia punctinalis (Scop.) (27 exx.)

- EK: Virolahti Hanski 670:53, 27.5.—8.6.1986, 1 ♂, HBL, LAE & LDS
 U: Helsinki 667:39, 8.—12.6.1986, 2 ♂♂, FRE
 EK: Kotka Mussalo 670:49, 12.6.1986, 1 ♀, MUS
 U: Helsinki Santahamina 6672:392, 12.6.1986, 1 ♀ ja 13.—14.6.1986, 2 ♂♂, KUM
 U: Pernaja Rabbas 6682:441, 7.—12.6.1986, 2 ♂♂, KUM
 U: Porvoon mlk Bastö 6680:446, 7.—12.6.1986, 1 ♂ 1 ♀ ja 13.—14.6.1986, 2 ♀♀, KUM
 U: Kirkkonummi, 13.6.1986, 1 ♂, JUJ & HYJ
 U: Porvoon mlk Pellinki 6678:444, 13.6.1986, 1 ♂ 1 ♀, C.-J. Widén
 V: Dragsfjärd 666:24, 8.—14.6.1986, 1 ♂, HYO, SAK, VAO, TEA & TER
 U: Tvärminne 664:28, 10.—16.6.1986, 2 ♂♂, HEL, JÄL & WEK
 U: Helsinki Jollas 667:39, 10.—16.6.1986, 1 ♂, HBL
 EK: Virolahti kk 671:53, 9.—14.6.1986, 2 ♂♂ ja 15.—21.6.1986, 3 ♂♂ 1 ♀ ja 22.—27.6.1986, 2 ♂♂, LUU & SIM

Ectropis consonaria (Hb.) (runsaasti)

- EK: Kotka Mussalo 670:49, 22.5.1986, 1 ♂ ja 9.6.1986 1 ♂, MUS
 ES: Imatra 678:59, 21.—25.5.1986, 2 exx., ARH
 LK: Parikkala 682:63, 7.6.1986, 6 exx., HBL, LK:lle uusi
 EK: Vehkalahti 671:51, 5.6.1986, 10 exx., LUU & E. Langi
 U: Helsinki, 30.5.1986, 5 exx., HBL

Campaea margaritata (L.)

- A: Lemland Flaka 667:12, 25.7.1986, 1 ♀, SIM
 A: Kökar 666:15, 26.7.1986, 1 ex., E. Hindrea & J. Vilen

Spingidae

Agrius convolvuli (L.)

- V: Raisio Pirilä 671:23, 23.9.1981, 1 ♀, P. Hovi
 PK: Kiihtelysvaara, 8.9.1985, 1 ♂, S. Mäkelä
 EP: Vaasa Suvilahti 700:23, 16.8.1986, 1 ♀, S. Kontiokari
 V: Lokalahti Pitkäluoto 674:19, 12.9.1986, 1 ♂, P. Hovi

Notodontidae

Ptilophora plumigera (D. & S.)

- U: Sipoo 668:41, 29.9.—3.10.1986, 1 ♂, LEP.
 Maalle uusi laji.

Endrosidae

Pelosia muscerda (Hfn.) (16 exx.)

- EK: Virolahti 671:537, 15.—16.7.1986, 1 ♀ ja 31.7.—1.8.1986, 1 ♂ KAJ & KAP
 EK: Kotka Jumalniemi 670:49, 30.—31.7.1986, 1 ex., P. Tiihonen
 U: Porvoon mlk 668:43, 25.7.—1.8.1986, 1 ♂, JÄL & WEK
 EK: Virolahti kk 671:53, 20.—27.7.1986, 2 ♀♀ ja 28.7.—2.8.1986, 5 ♀♀ ja 10.—15.8.1986, 1 ex., LUU & SIM
 EK: Virolahti Alapihlaja 671:53, 25.7.—2.8.1986, 1 ex., HBL, LAE & LDS
 EK: Virolahti 671:54, 9.—15.8.1986, 1 ex., HOH & KNT

Arctiidae

Eilema sororculum (Hfn.) (12 exx.)

- EK: Kotka Pernoo 671:48, 7.6.1986, 1 ex., M. Suoknuuti & E. Vanhala
 U: Sipoo 668:41, 8.6.1986, 1 ex., LEP
 U: Espoo Tuomarila 6677:373, 4.—10.6.1986, 1 ♂, M. Haapavaara & T. Pylvänäinen
 U: Helsinki Santahamina 6672:392, 8.—11.6.1986, 1 ex., 16.—17.6.1986, 1 ex. ja 19.—21.6.1986, 1 ex., KUM
 U: Pernaja Rabbas 6682:441, 8.—12.6.1986, 1 ex., KUM
 U: Porvoon mlk Bastö 6680:446, 13.—14.6.1986, 1 ex. ja 15.—18.6.1986, 1 ex., KUM
 U: Kirkkonummi, 13.6.1986, 2 ♂♂, JUJ & HYJ
 U: Porvoon mlk Kullo 669:41, 30.6.1986, 1 ex., E. Hindrea & V. Suoranta

Lithosia quadra (L.)

- ES: Taipalsaari kk 6783:557, 29.7.—3.8.1985, 1 ♂, H. Koski, ES:lle uusi
 ES: Joutseno 677:59, 4.—5.8.1985, 1 ♂, MRO
 U: Tammisaari 663:30, 25.7.—1.8.1986, 1 ♂, NUT & NUK

Spilosoma urticae (Esp.)

- U: Vantaa 668:38, e larvā 1982, 1 ♀, KAL
 A: Lemland 667:11, 17.—20.6.1986, 2 ♂♂, J. Airisto

Tyria jacobaeae (L.)

- A: Lemland 667:11, 17.—20.6.1986, 1 ♂ ja 21.—29.6.1986, 1 ♂, J. Airisto, A:lle uusi

Noctuidae

Noctua comes (Hb.)

- U: Hanko 663:27, 17.—26.8.1986, 1 ♂, NUT & NUK

Graphiphora augur (F.)

- Keml: Sodankylä kk, 24.7.1986, 1 ♂, JUJ & LFG, Keml:lle uusi

Xestia rhaetica (Stgr.)

- KP: Pyhäjärvi 7066:459, 17.7.1983, 2 ♂♂, 23.7.1983, 1 ♀, ja 27.7.1983, 1 ♂, J. Kauranen, KP:lle uusi

Xestia sincera (H.S.)

- EH: Lahti Okeroinen 676:42, 6.7.1986, 1 ♂, M.-L. Koivu

- EP: Kauhajoki 693:25, 8.8.1986, 1 ex., M. Saarikoski, EP:lle uusi

Mamestra brassicae (L.) (noin 20 exx.)

- EP: Vaasa Suvilahti 700:23, 11.6.1986, 1 ♀, S. Kontiokari
 U: Espoo Tuomarila 6678:371, 16.7.1986, 2 ♂♂, M. Haapavaara & T. Pylvänäinen
 U: Pyhtää Kaunissaari 669:48, 7.—15.9.1986, 1 ♀, LUU & MUS
 U: Porvoon mlk 670:41, 29.9.—4.10.1986, 1 ♀, LDT

Mamestra w-latinum (Hfn.)

- U: Pyhtää 671:48, 11.—30.6.1986, 10 exx., LUU, SIM & JUJ
 U: Pyhtää 671:48, 25.6.1986, 1 ♀ ja 27.6.1986, 1 ♂ 1 ♀, MUS

Orthosia populeti (F.)

- Kn: Kajaani 712:53, 30.4.1984, 1 ex., J. Kauranen, Kn:lle uusi
 EP: Kauhajoki 693:25, 25.4.—7.5.1986, 50 exx., M. Saarikoski, EP:lle uusi

Orthosia incerta (Hfn.)

- Kn: Kajaani 712:53, 8.6.1985, 1 ex., J. Kauranen, Kn:lle uusi

Mythimna turca (L.)

- EK: Virolahti kk 671:53, 2.—9.7.1986, 1 ♂, LUU & SIM
 EK: Kotka Mussalo 670:49, 11.—13.7.1986, 1 ♂, MUS
 U: Pyhtää Kaunissaari 669:48, 9.—17.7.1986, 2 ♂♂, LUU & MUS

Mythimna pudorina (D. & S.)

- EK: Virolahti 671:53, 28.6.1986, 1 ♂, ATO & HEL
 U: Sipoo Gumbostrand 668:41, 7.7.1986, 1 ♀, G. Nordenswan

Mythimna straminea (Tr.)

- EH: Lempäälä 680:33, 18.7.1986, 1 ♀, O. Sotavalta
 EH: Hollola Kutajärvi 677:41, 24.7.1986, 1 ♂, O. Blomster

Cucullia fraudatrix (Ev.)

- EK: Virolahti Alapihlaja 671:53, 25.7.—2.8.1986, 1 ♂, HBL, LAE & LDS

Cucullia argentea (Hfn.)

- EK: Kotka Karhula, 10.9.1986, 1 toukka, LUU

Blepharita amica (Tr.)

- V: Dragsfjärd Hiittinen 665:24, 20.—25.8.1985, 1 ♂, LUU & SRK, V:lle uusi

Xanthia gilvago (D. & S.)

- U: Hanko 663:27, 7.—16.9.1986, 1 ♂, NUT & NUK

Acronicta cuspidata (Hb.)

- U: Pernaja Rabbas 6682:441, 8.—12.6.1986, 1 ex., KUM
 U: Porvoon mlk Bastö 6680:446, 15.—18.6.1986, 1 ex., KUM
 U: Pyhtää Kaunissaari 669:48, 7.—13.6.1986, 1 ♀ ja 14.—21.6.1986, 1 ♂ 1 ♀, LUU & MUS
 U: Porvoon mlk Pellinki 6678:444, 21.6.—8.7.1986, 3 exx., C.-J. Widén

Acronicta strigosa (D. & S.)

- EK: Virolahti Kurkela 671:54, 15.—21.6.1986, 1 ♂, LUU & SIM

Amphipyra pyramidea (L.)

- U: Inkoo Gäsö, 27.8.1986, 1 ♀, G. Nordenswan

- U: Hanko 664:27, 17.—30.8.1986, 2 ♂♂ ja 1.—6.9.1986, 1 ♀, S. Ringbom
 U: Tammisaari 663:30, 27.8.—5.9.1986, 1 ♂, NUT & NUK
- Amphipyra perflua* (F.)
 PS: Kuopio 698:53, 14.8.1985, 1 ex. T. Antikainen, PS:lle uusi
 PS: Varpaisjärvi Mantina 7023:541, 6.8.1986, 2 ex., J. Hyttinen
- Phlogophora meticulosa* (L.)
 A: Lemland 667:11, 28.4.1986, 1 ♀, J. Airisto & K. Kyöttilä
 A: Lemland Flaka, 2.5.1986, 1 ex., VAO & WEK
 V: Dragsfjärd 666:24, 20.—25.7.1986, 1 ♂, HYO, SAK, VAO, TEA & TER
 U: Tammisaari 663:30, 6.—15.9.1986, 1 ♀, NUT & NUK
 U: Porvoon mlk Pellinki 6678:444, 5.—17.9.1986, 1 ex., C.-J. Widén
 V: Turku Ruissalo, 21.9.1986, 1 ♂, NUT & NUK
 U: Helsinki Santahamina 667:39, 21.—28.9.1986, 1 ♂, HBL
- Cosmia pyralina* (D. & S.) (16 exx.)
 U: Porvoon mlk Virskär 6680:448, 24.7.1986, 1 ♂, KUM
 EK: Vehkalahti 671:50, 17.—27.7.1986, 1 ♂, LUU & SIM
 U: Helsinki Santahamina 667:39, 23.—26.7.1986, 1 ♀, HBL
 EK: Kotka Mussalo 670:49, 25.—28.7.1986, 1 ♂, MUS
 U: Sipoo, 28.7.—3.8.1986, 1 ex., JUJ & SRK
 ES: Imatra 678:59, 1.—3.8.1986, 1 ♂, ARH, ES:lle uusi
 EK: Kotka Turvala 671:49, 4.—5.8.1986, 1 ♂, P. Tiihonen
- Apamea ophiogramma* (Esp.)
 PS: Kuopio 698:53, 18.8.1985, 1 ex. T. Antikainen, PS:lle uusi
- Mesapamea secalella* (Remm.)
 Es: Imatra 678:59, elokuu 1985, 1 ♂, KÄR, ES:lle uusi
- Hydraecia ultima* (Holst.)
 U: Porvoon mlk 668:43, 6.8.1983, 1 ♀, S. Ringbom
 U: Porvoon mlk 668:43, 23.—25.8.1985, 1 ♀, S. Ringbom
 A: Föglö, 2.8.1896, 1 ♀, JUJ
 U: Sipoo, 15.—21.8.1986, 1 ex., JUJ
 ES: Joutseno, 14.8.1986, 1 ♂, MRO
- Archanara geminipuncta* (Hw.)
 U: Hanko 663:27, 17.—26.8.1986, 1 ♂, NUT & NUK
- Sedina buettneri* (Hering)
 U: Sipoo 668:41, 6.9.1986, 1 ex. ja 14.—15.9.1986, 1 ex., LEP
- Atypha pulmonaris* (Esp.)
 EK: Virolahti kk 6711:537, 27.—28.7.1986, 1 ♀, KAJ & KAP. Maalle uusi laji.
 EK: Virolahti 671:53, 5.—31.7.1986, 1 ♀, HOH & KNT
- Elaphria venustula* (Hb.) (noin 100 exx.)
 EK: Virolahti 671:53 ja 671:54, 8.6.—11.7.1986, 19 ♂♂ 2 ♀♀, useat keräilijät
- Deltote bankiana* (F.)
 EK: Virolahti kk 6711:537, 13.—14.6.1986, 1 ♂, KAJ & KAP
- Nycteola revayana* (Scop.) (noin 20 exx.)
 EK: Virolahti 671:53, 24.—27.7.1986, 1 ♀, HOH, KNT & WEJ
 A: Lemland 667:11, 2.9.1986, 1 ♂, SAK & VAO
- Earias chlorana* (L.)
 EK: Kotka Karhula 6712:495, 4.8.1986, 1 ♀, LUU
- Lamprotes c-aureum* (Kn.)
 U: Porvoon mlk Åminsky 669:41, 21.7.1986, 1 ex., E. Suomalainen
 U: Helsinki 667:39, 26.7.1986, 1 ♀, FRE
 EK: Vehkalahti Summa 671:50, 17.—27.7.1986, 1 ♂, LUU & SIM
 U: Helsinki 667:39, 23.—28.7.1986, 2 ♂♂, HBL
 U: Porvoon mlk Kulloo 669:41, 31.7.1986, 1 ex., E. Hindrea & V. Suoranta
 U: Siuntio, 27.—31.7.1986, 1 ex., JUJ & LFG
 LK: Parikkala, 27.7.—2.8.1986, 1 ex., K. Vakkala, LK:lle uusi
 U: Pyhtää Kaunissaari 669:48, 28.7.—4.8.1986, 1 ♂, LUU & SIM
 U: Helsinki 667:39, 8.—17.8.1986, 1 ♂, HEL
- Autographa mandarina* (Frr.) (runsaasti)
 Keväthavaintoja:
 EH: Tampere 681:31, 5.—6.6.1986, 1 ♂, R. Martikainen & I. Seuranen
 EK: Kotka Mussalo 670:49, 6.—9.6.1986, 1 ♀, MUS
 U: Helsinki 667:39, 8.—12.6.1986, 1 ♀, FRE
 U: Sipoo 668:41, 11.—12.6.1986, 3 ex., LEP
 U: Kirkkonummi 665:35, 12.—19.6.1986, 1 ex., J. Tuominen & R. Valo
 V: Dragsfjärd Hiittinen, 15.—21.6.1986, 1 ex., LUU & SIM
 U: Porvoon mlk 668:43, 16.—22.6.1986, 1 ♀, JÄL & WEK
 Syyshavaintoja (noin 450 exx.), 25.7.—6.9.1986, useat keräilijät seuraavilta paikkakunnilta:
 A: Lemland 667:11
 U: Hanko 663:27 ja 664:27, 16.7.—6.9.1986, (n. 80 exx.)
 U: Tammisaari 663:30, 16.7.—5.9.1986, (n. 90 exx., NUT & NUK)
 U: Kirkkonummi 665:35; U: Helsinki 667:39;
 U: Porvoon mlk 668:43; U: Pernaja 668:44;
 U: Sipoo 670:40 ja 668:41
 EK: Kotka 670:49; EK: Virolahti 670:53 ja 671:53;
 EH: Tampere 682:33 ja 683:33; EH: Janakkala 675:37; EH: Koski 676:40; EH: Lahti 676:42 ja 676:43; EH: Nastola 675:44 ja 676:43 ja 677:43;
 EH: Asikkala 679:41
 ES: Mikkeli 684:51 ja ES: Mikkelin mlk 684:50
 ES: Imatra 678:59
 EP: Vaasa 701:22, 22.—30.8.1986, 1 ♂, T. Ilonen, EP:lle uusi
 St: Kokemäki 680: 25;
 St: Mouhijärvi 682:27
- Autographa excelsa* (Kretsch.) (noin 60 exx.), 4.7.—18.8.1986, useat keräilijät
 U: Helsinki 667:39; U: Loviisa 669:46; V: Pernaja 671:43;
 EK: Vehkalahti Summa 671:50; EK: Virolahti 671:53 ja 671:54;
 ES: Joutseno; ES: Imatra 678:59.
- Catocala sponsa* (L.)
 U: Porvoon mlk Sandö 6678:445, 1.—2.8.1986, 1 ex., KUM

U: Porvoon mlk Virskär 6680:448, 3.—7.8.1986, 1 ex., KUM

U: Porvoon mlk Pellinki 6678:444, 4.—8.8.1986, 2 ♀♀, C.-J. Widén

U: Tammisaari 663:30, 2.—9.8.1986, 1 ♂ 1 ♀, NUT & NUK

U: Porvoon mlk Bastö 6680:446, 10.—15.8.1986, 1 ex., KUM

U: Järvenpää, elo-syyskuun vaihe, 1 ex., A. Graeffe

U: Hanko 663:27, 10.—16.8.1986, 1 ♀, NUT & NUK

U: Helsinki 667:39, 15.—20.8.1986, 1 ♀ ja 21.—30.8.1986, 1 ♀, FRE

A: Lemland 667:11, 1.9.1986, 1 ♂ ja 2.9.1986, 1 ♀, SAK & VAO

Catocala nupta (L.)

A: Lemland 667:12, 30.7.1986, 1 ♂, HYO & TER

U: Pyhtää Kaunissaari 669:48, 30.8.—6.9.1986, 1 ♂, LUU & MUS

Macrochilo cribrumalis (Hb.)

LK: Parikkala, 13.7.1986, 1 ♀, J. Salmi, LK:lle uusi

Baptriassa 4/85 julkaistuihin tiedonantoihin seuraavat korjaukset ja lisäykset.

Rättelser och kompletteringar

Anticlea derivata (D. & S.): lisäys. Pitää olla U: Kirkkonummi 665:35, 6.—13.6.1985, 1 ex., R. Valo & J. Tuominen, U:lle uusi

Ectropis consonaria (Hb.): väärä paikkakunta. Pitää olla ES: Joutseno 678:58, 29.5.1985, 1 ♀, J. Kärkäs
Lithosia quadra (L.): lisäys. Pitää olla EH: Kärkölä 674:40, 4.—10.8.1985, 1 ex., R. Valo, EH:lle uusi

Xanthia gilvago (D. & S.): lisäys. Pitää olla A: Lemland 667:11, 5.10.1985, 1 ♀, J. Salmi, A:lle uusi

Catocala sponsa (L.): vuosiluku väärin. Pitää olla U: Pyhtää Munapirtti 670:47, 1.8.1972, 1 ex. H. Piipponen; lisäys: Pitää olla EK: Virolahti Hurppu, 10.8.1985, 1 ex., V.M. Mussalo, EK:lle uusi

Seppo Repo

Taulukko 1. Tiedonantoja jättäneistä henkilöistä käytetyt kirjainlyhenteet

ARH Aarnio, H.	KÄR Kärkäs, J.
ATO Aalto, A.	LAE Laasonen, E.
FRE Franssila, E.	LDS Lindfors, G.-E.
HBL Hublin, C.	LDT Landtman, M.
HEL Helomaa, K.	LEP Lepistö
HOH Holmberg, H.	LFG Löfgren, L.
HYJ Hyttinen, J.	LUU Luukkonen, L.
HYO Hytönen, O.	MRO Marttila, O.
JUJ Junnilainen, J.	MUS Mussalo, V.-M.
JÄJ Järkkä, J.	NUK Nupponen, K.
JÄL Järvelä, A.	NUT Nupponen, T.
KAJ Kaitila, J.-P.	REP Repo, S.
KAL Kaila, L.	SAK Saloranta, K.
KAP Kaitila, P.	SRK Sarkkinen, E.
KEP Kerppola, S.	SIM Sinervirta, M.
KNT Kontuniemi, I.	TEA Tervonen, Arto
KOR Korpela, S.	TER Tervonen, Ari
KOS Koskinen, P.	VAO Vaalamo, K.
KRJ Karvonen, J.	WEJ Wettehovi, J.
KUM Kumlander, B.-G.	WEK Wettehovi, K.
	VUO Vuola, M.

Yöperhosten esiintyminen Joutsenossa kesällä 1986

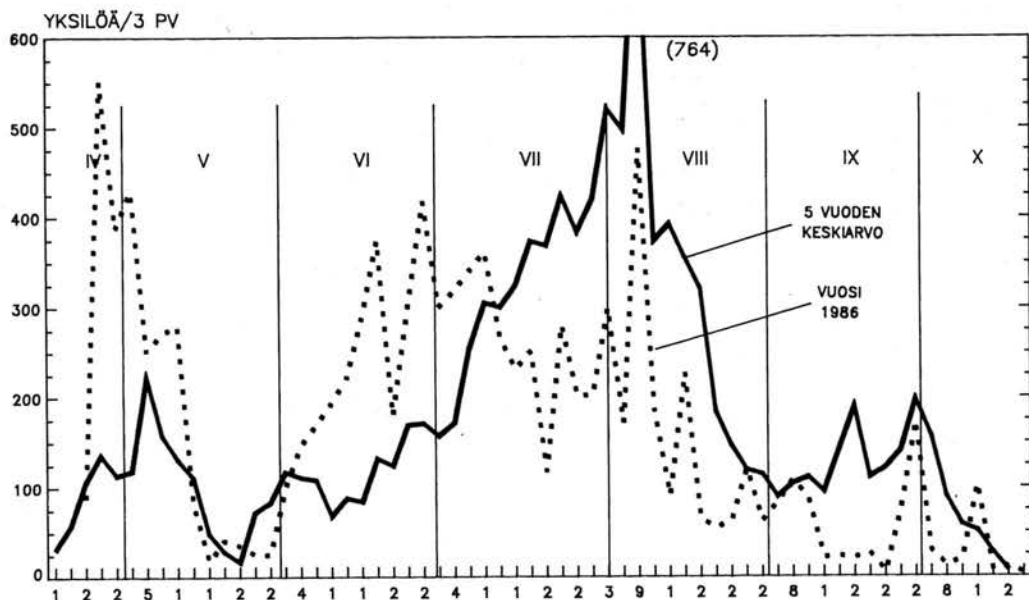
Olli Marttila

Seuraavassa esitettävät tulokset ovat yhdestä kuusi vuotta samoin tavoin toimineesta valorysästä. Rysä on toiminut ns. kestorysäperiaatteella. Kokeminen on suoritettu 2—3 yön välein. Kaikki ”makroiin” kuuluvat lajit on huomioitu ja yksilömäärät laskettu. Rysää on käytetty vuosittain koko potentiaalisen perhostelukauden ajan. Rysän sijainti on ES:Jout-

seno (677:59).

Kesän -86 tuloksia on verrattu viiden edellisen vuoden (-81—85) keskiarvotuloksiin.

Viiden edellisen vuoden yksilömäärä on ollut keskimäärin 11.584/vuosi. Kaudella -86 yksilömäärä on 10.310. Vuonna -86 yksilörunsauden painopiste on selvästi alkukesällä (kuva 1.). Keväthuippu on erit-



Kuva 1. Yöperhosten yksilömäärät yhdestä valorysästä Joutsenossa vuosien -81—85 keskiarvona ja vuodelta -86. Yksilömäärät summattu 3 pv:n välein. Havaintojaksona on koko perhosten lentokausi.

Figur 1. anger individantalen, medelvärdet 81—85 med heldragen linje och 86 prickad individantalet anges för 3 dagar, tredagarsperioderna på x-axeln.

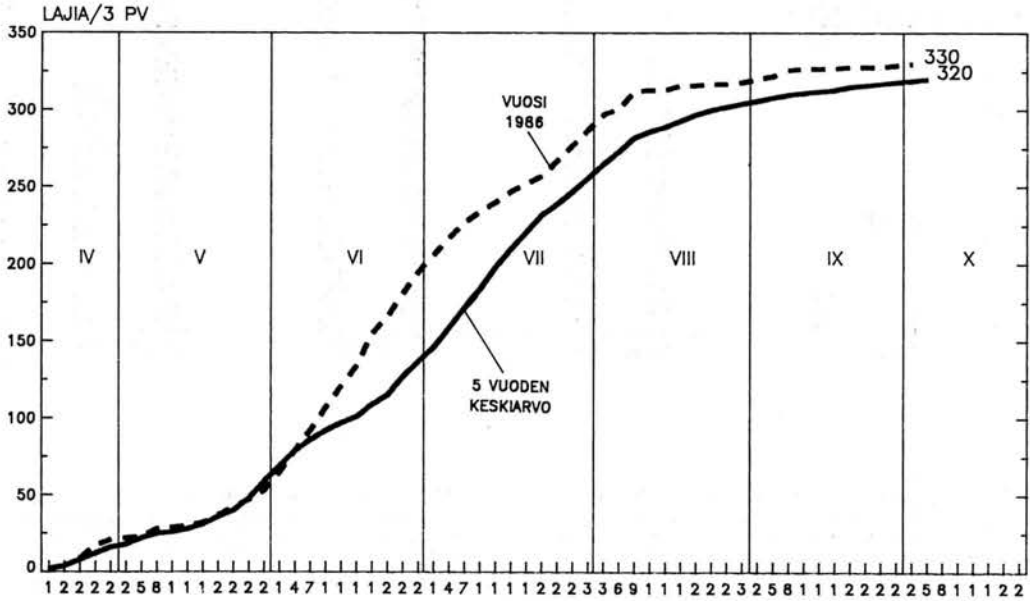
Yhtenäinen viiva = 5 vuoden keskiarvo
Pisteiviiva = vuosi 1986

täin voimakas ja kehitys jatkuu hyvänä heinäkuun toiselle kolmannekselle. Tämän jälkeen yksilömäärät painuvat alle viiden edellisen vuoden keskiarvon.

Viiden edellisen vuoden lajimäärä vuotta kohti on keskimäärin 320. Vuoden -86

lajimäärä on 330 (kuva 2.). Suurimmillaan ero on vuoden -86 hyväksi kesä-heinäkuun vaihteessa (n. 60 lajia). Tämän jälkeen erot tasoittuvat loppukaudella edelliseen 5-vuotiskauteen verrattuna.

Eri talvehtimisasteiden kannalta tarkas-



Kuva 2. Yöperhosten lajimäärät summakäyränä yhdestä valorysystä Joutsenossa vuosien -81—85 keskiarvona ja vuodelta -86. Lajimäärät on esitetty 3 pv:n välein. Havaintojaksona on koko perhosten lentokausi.

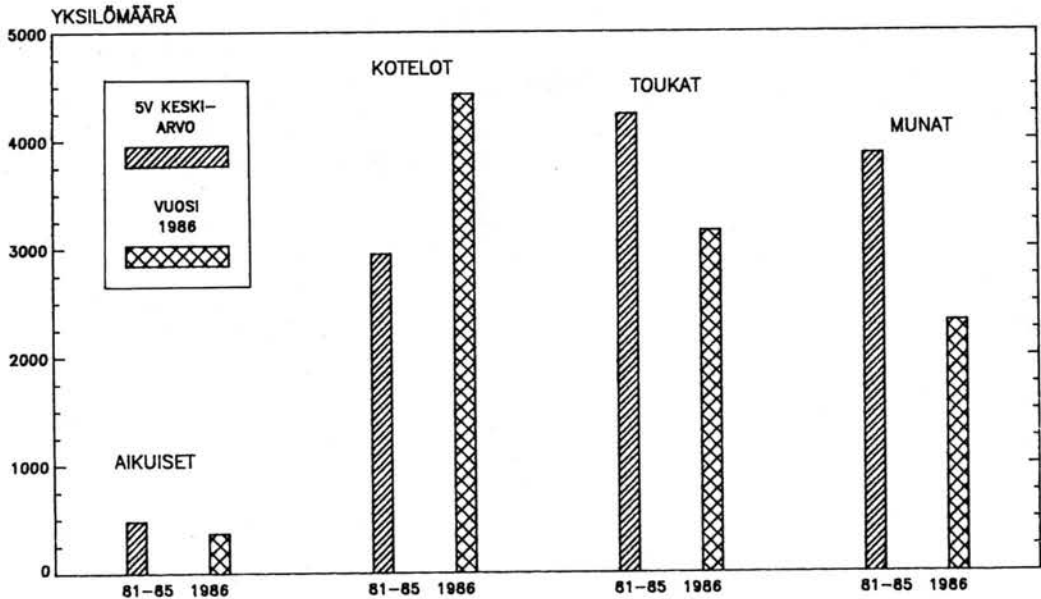
Figur 2. Nattfjärilarnas artantal angivna som en summerad funktion för en ljusfälla i Joutseno. Artantalet anges med 3 dagars mellanrum, periodernas dagindelning för de olika månaderna på x-axeln. Den heldragna linjen utvisar medeltalet 81—85, den prickade 86.

teltuna vuosina -81—85 keskimäärin runsaimpina ryhmänä ovat toukatalvehtijat. Toiseksi runsain ryhmä on munatalvehtijat, sitten kotelotalvehtijat ja määrältään pienimpänä ryhmänä ovat aikuistalvehtijat (kuva 3.). Vuosi -86 poikkeaa edellisestä 5-vuotiskaudesta selvästi (kuva 3.). Runsain ryhmä on kotelotalvehtijat, ollen 43 % koko vuoden yksilömäärästä. Vastavaa prosentiarvo on edellisen 5 vuoden keskiarvokaudella 25.6 %.

Edellä esitetyt kuvat tukevat erittäin hyvin toisiaan, kun vuotta -86 verrataan viiden edellisen vuoden keskiarvoon. Vuonna -86 kevään ja alkukesän lento on "normaalista" runsaampaa. Myös lajimää-

rä on voimakkaimmillaan edellä "normaalista" alkukesällä. Loppukesällä erot tasoittuvat, mutta hyvän alkukesän turvin lajimäärä pysyy keskiarvokauden yllä kauden loppuun. Alkukesä on hyvää kotelotalvehtijoiden lentoa, joka näkyy tämän ryhmän runsautena. Vastaavasti toukka- ja munatalvehtijat jäivät selvästi alle 5 vuoden keskiarvon.

Syynä lennon painottumiseen alkukesälle on tuolloin jatkuvana vallinneet hyvät lentosäät. Hyvä kesäsää jatkui miltei elokuun puoleen väliin. Yksilömäärät painuivat kuitenkin laskuun jo kuukautta aiemmin (kuva 1.). Syynä tähän lienee ollut voimakkaasti koetellut kuivuus. Jout-



Kuva 3. Yöperhosten yksilömäärät talvehtimisas-teittain (= aikuis-, kotelo-, toukka- ja munatalvehti-ja) yhdestä valorysystä Joutsenossa vuosien -81—85 keskiarvona ja vuodelta -86.

Figur 3. Nattfjärilarnas individantal enligt över-vintringsstadium i Joutseno. Aikuiset = imagoöver-vintrare, kotelot = puppöverintrare, toukat = larv-överintrare och munat = äggöverintrare. Stapel-diagram för medeltalen 81—85 jämförda med 1986.

senon sademäärä oli kesäkuussa 24 mm (n. puolet normaalista), tämäkin satoi vain kahden päivän aikana.

Toisena syynä voi mahdollisesti olla il-lasta toiseen jatkuneet suotuisat lentosäät. Tällöin yksilöt yksinkertaisesti kuluttivat itsensä loppuun normaalia lyhyemmässä ajassa, ja perhosten "puute" alkoi näkyä heinäkuun puolivälin jälkeen.

Loppukesällä perhosten liikkeellä ollut-ta määrää vähensi viileät säät.

Om förekomsten av nattfjärilar i Joutseno sommaren 1986

Resultaten är från en ljusfälla, som fungerat på samma vis i sex år, vilken regelbundet tömtes med 2—3 nätter mellanrum. Alla "macroarter" har beaktats och räknats under hela fjärilssäsongen.

Lokalen är ES: Joutseno (Sa, Södra Savolax) (677:59). Resultaten för säsongen 1986 har jämförts med medeltalen för åren 1981—85.

Individantalet uppgår till 11.584 st i medeltal för åren 81—85 och 10.310 st för 1986. Tyngdpunkten för individrikedomen är klart lokaliserad till försommaren (Figur 1.). Värtoppen är mycket stark och utvecklingen god intill den andra tredjedelen av juli. Efter detta sjunker individmängderna under medeltalet för de tidigare fem åren.

Artantalens medeltal för 1981—85 är 320 arter/år medan 1986 uppnåddes 330 arter (Figur 2.). Störst är skillnaden till förmån för 1986 i måndasskiftet juni-juli med ca 60 arter, varefter skillnaden utjämnas mot slutet av säsongen. Då resultatet granskas enligt fjärilsarternas övervintringsstadier (Figur 3.) karakteriseras år 1986 av att puppöverintrarna dominerar med 43 % av årets individmängd mot 25.6 % för medeltalet 81—85. Den gynnsamma våren och försommaren gav riklig flygning för puppöverintrare, flygtiderna var även klart före de "normala" under försommaren, skillnaderna utjämnades mot sensommaren. Larv- och äggöverintrarnas antal blir klart under femårsmedeltalen.

Orsaken till den goda försommarflygningen kan sannolikt sökas ur den för flygning gynnsamma goda

väderleken, vilken fortgick nästan intill medlet av augusti. Individantalet började dock sjunka redan en månad tidigare (Figur 1.), vilket kan ha berott av den starka torkan i Joutseno (blott hälften av normal regnmängd i juni, 24 mm under 2 dagar), eller p.g.a. fortsatt gynnsamt flygväder om nätterna med snabba utflygning för nattfjärilarna? "Fjärilsbristen" gjorde sig gällande efter medlet av juli och kall väderlek begränsade fjärilarnas antal under sensommaren.

ML

Tiedotuksia jäsenistölle

Tulevia kokouksia

- Tammikuu 21.1.1987 Pekka Vakkari:** Oligia-lajien melanismista.
Helmikuu 11.2.1987 Sakari Kerppola, Ilkka Kontuniemi ja Leif Löfgren: Yhteenveto vuoden 1986 mikrohavainnoista.
Maaliskuu 11.3.1987 Antti Aalto: Keräily ulkomailla.
Huhtikuu 8.4.1987 Kauri Mikkola: "Lukko ja avain" -mekanismit perhosten genitaaleissa.

Nuorisosaaston kokouksia

- Tammikuu 14.1.1987 Kauri Mikkola:** Kertomus Siperian-matkoista.
Helmikuu 4.2.1987 Aihe ilmoitetaan myöhemmin.
Maaliskuu 4.3.1987 Aihe ilmoitetaan myöhemmin.

Maksakaa hyvät ihmiset!

Kesällä 1985 keräili kaksi perhostajaa (mitä ilmeisimmin seuran jäseniä) Pernajan kunnassa valorysiä käyttäen. Sähkö pyydyksiin oli saatu eräästä maatalosta. Maksusta oli sovittu, mutta kuinka ollakaan, syksyllä pyydykset vain oli eräänä päivänä haettu pois, sähkölasuku sitävastoin jäi maksamatta. Perhoskeräilyharrastuksen jatkuvuuden takia tällaisia laiminlyöntejä ei saa tapahtua. Asianomaisten olisikin pikimmiten hoidettava rästiin jäänyt maksuasias kuntoon.

Muistakaa kyselyt

Baptian numerossa 11(1), 1986 tiedusteltiin ympäristöministeriön komiteamietinnössä 1985:43 mainittujen lajien havaintoja vuodelta 1986, sekä Zygaenidae-heimon perhosten sekä uusia että vanhoja havaintotietoja.

Seuran määrältään liki tuhanteen nouseva jäsenistö on vastannut kyselyihin n. 1 %:n voimalla (= n. 10 ilmoittanut havaintonsa). Jo seuramme nimi, Suomen Perhostutkijain Seura ry, edellyttää laajempaa kiinnostusta käynnissä oleviin seuranta- ym. tutkimuksiin. Vaikka kyselyitä jäsenistölle tuntuukin tulevan peräti useasti, ei niiden vaatimaa työmäärää voi kuitenkaan pitää kohtuuttomana, kun sitä vertaa esim. siihen kokonaisuunaan, minkä yksittäiset harrastajat vuosittain käyttävät harrasteeseemme.

Stipendien anojat huomatkaa!

Vuonna 1985 ilmestyneen mittarikirjan myynti on vuoden 1986 aikana ollut yllättävän vähäistä. Kun seuran rahavarat ovat tästä syystä sitoutuneet suureksi jääneeseen kirjavarastoon ja lainojen hoitoon, stipendien myöntäminen tutkimustarkoituksiin on jouduttu toistaiseksi (kunnes toisin ilmoitetaan) keskeyttämään.

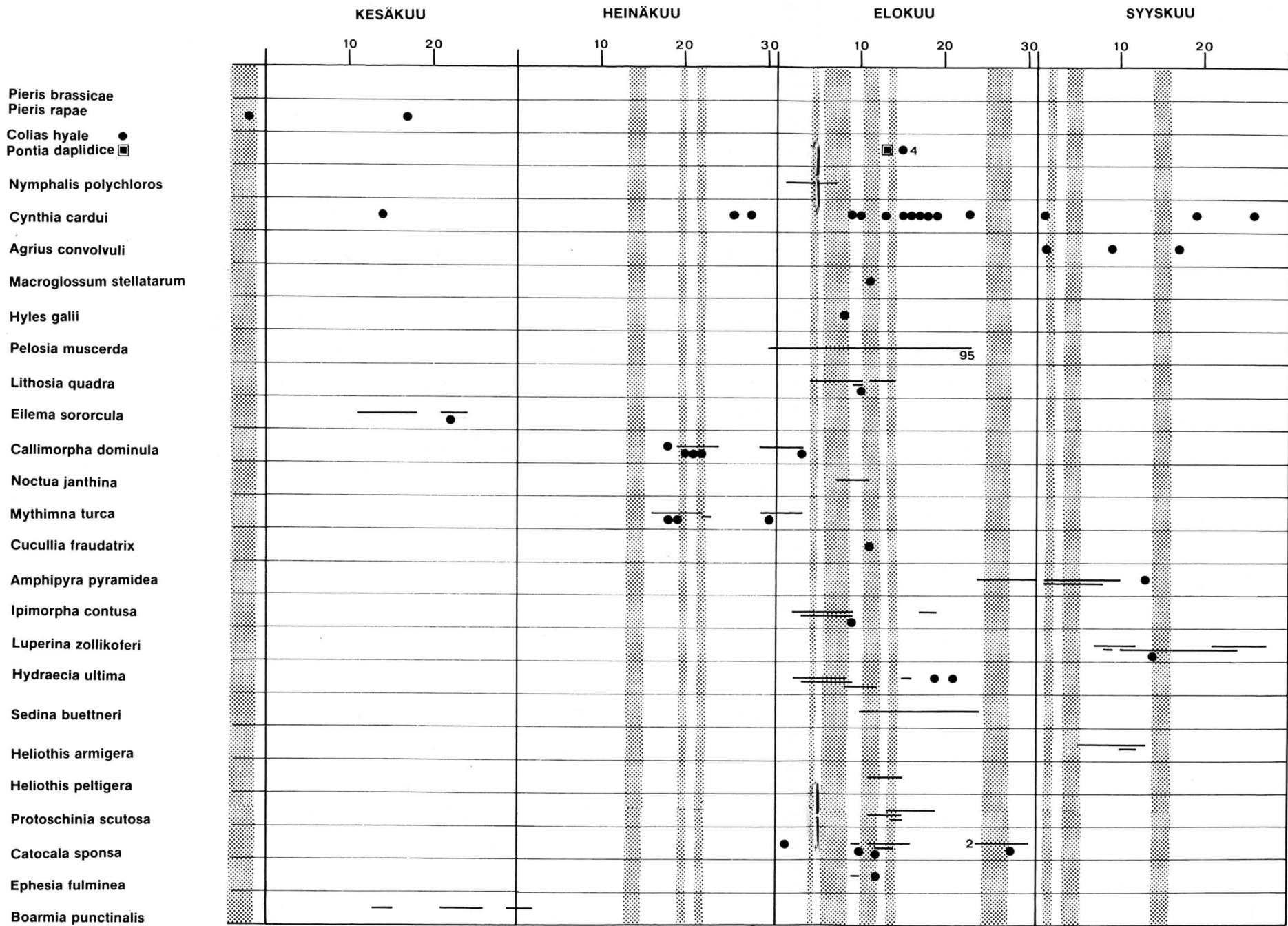
Tieteellisen Perhostutkimuksen
Edistämisrahaston hoitokunta

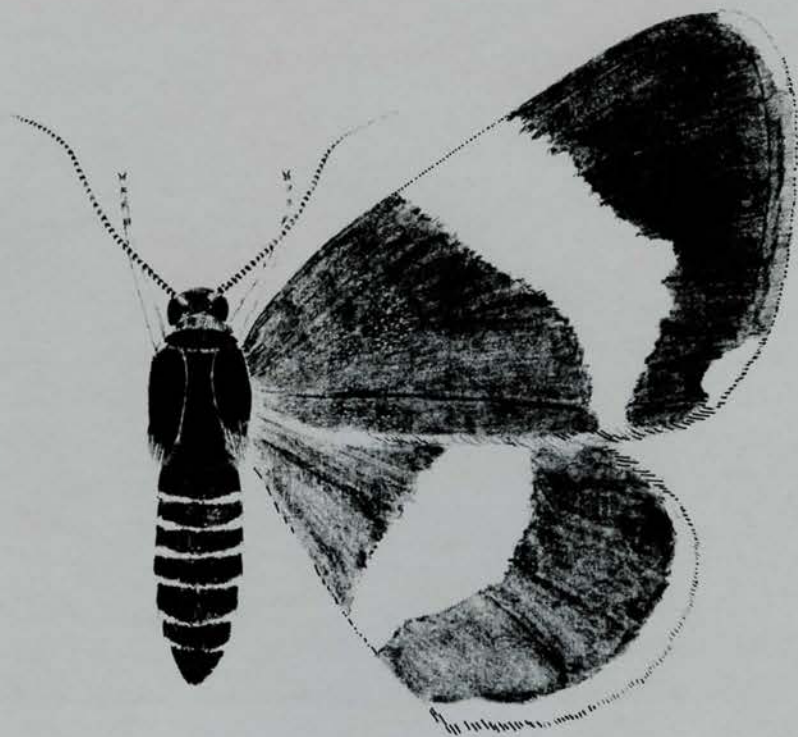
HINNASTO/TILAUSLOMAKE		TILAUS: NOUTO- <input type="checkbox"/> POSTI- <input type="checkbox"/> (X RUUTUUN)		
Nimi ja osoite puh.		POSTITILAUKSET OSOITTEELLA: MIKAEL SINERVIRTA AJURINK. 21 A 1 11100 RIIHIMÄKI (Tiedustelut 914-719 595 ilt. ja la—su)		
	500 KPL:N PUSSEJA	100 KPL:N PUSSEJA à 13,—	1000 KPL:N PAKKAUKSIA à 120,—	MK YHT.
HYÖNTEISNEULAT N:o 00	—	—	—	
0	—	—	—	
1	—	—	—	
2	—	—	—	
3	—	—	—	
4	—	—	—	
5	—	—	—	
MIKRONEULAT N:o 0,10	à 33,—	—	—	
0,15	à 33,—	—	—	
0,20	à 33,—	—	—	
ETIKETTINEULAT N:o 801	à 27,—	—	—	
LAMPUT: (VAIN NOUTOASIAKKAAT)				
ELOHOPEALAMPPU 50 W		à 40,—		
—”— 80 W		à 40,—		
—”— 125 W		à 50,—		
SEKAVALOLAMPPU 160 W		à 55,—		
—”— 500 W		à 120,—		
KURISTIN 50 W E 50 L		à 40,—	KPL	
—”— 80 W E 80 L		à 55,—	KPL	
—”— 125 W E 125 L		à 65,—	KPL	
LAMPUNPIDIN E 27 POSL. NORM. KOKO		à 21,—	KPL	
—”— E 40 POSL. GOLJAT KOKO		à 40,—	KPL	
VÄLIKELLOKYTKIN, THEBEN-TIMER		à 85,—	KPL	
ATULAT, suorakärkiset, terävät		à 40,—	KPL	
—”— kulmakärkiset, tylpähköt		à 20,—	KPL	
LEVITYSLAUTA N:o 0 MIKRO		à 20,—	KPL	
—”— N:o 1 2 MM		à 19,—	KPL	
—”— N:o 2 4 MM		à 19,—	KPL	
—”— N:o 3 6 MM		à 19,—	KPL	
—”— N:o 4 8 MM		à 19,—	KPL	
—”— N:o 5 11 MM		à 19,—	KPL	
—”— N:o 6 14 MM (uusi koko)		à 20,—	KPL	
—”— N:o 7 18 MM (uusi koko)		à 25,—	KPL	
HENGITYSSUOJAIN 2:lla MYRKKYSUOTIMELLA (PUOLINAAMARI)		à 135,—	KPL	
VAIHTOPISTELUETTELO, MAKROT+MIKROT (1984)		à 20,—	KPL	
—”— KOVAKUORIAISET (1982)		à 20,—	KPL	
ETIKETTIPAINOS, MAKROT (1975)		à 5,—	KPL	
LAJIHAKEMISTO KIERTOKIRJEISIIN 1955—1973		à 10,—	KPL	
CATAL. MACROLEPIDOPT. (1962, MUISTIINPANOPAINOS)		à 1,—	KPL	
ENUMERATIO COLEOPTERORUM... (1979)				
—”— KOVAKUORIAISET		à 25,—	KPL	
—”— DIPTERORUM FENNIAE (1980)				
—”— KAKSISIIPISSET		à 25,—	KPL	
—”— HEMIPTERORUM FENNIAE (1984)		à 25,—	KPL	
—”— INSECTORUM FENNIAE, ordines minores (1984)		à 25,—	KPL	
HYÖNTEISSEUROJEN YHTEINEN JÄSENLUETTELO (Not.Ent. 63:17—36)		à 3,—	KPL	
ERIPAINOKSET:				
• ZWEI GYNANDROMORPHE EXEMPLARE VON LASICAMPA QUERCUS L. (OSMO HEIKINHEIMO 1943)		à 5,—	KPL	
• NOTEWORTHY RECORDS OF FINNISH LEPIDOPTERA 1955—1974 I. HESPERIOIDEA, PAPILIONOIDEA, BOMBYCOIDEA AND GEOMETROIDEA (E. SUOMALAINEN, J. KAISILA & MIKKOLA 1980)		à 10,—	KPL	
• LEPIDOPTERA OF UTSJOKI, NORTHERNMOST FINLAND; KEVO NOTES 5/80 (E. LINNALUOTO & S. KOPONEN, 1980)		à 10,—	KPL	
• LEPIDOPTERA OF INARI LAPLAND, FINLAND; KEVO NOTES 6/82 (S. KOPONEN, E. LAASONEN & E. LINNALUOTO, 1982)		à 10,—	KPL	
• THE SOLENOBIINAE SPECIES OF FINLAND WITH THE DESCRIPTION OF A NEW SPECIES (E. SUOMALAINEN, 1980)		à 10,—	KPL	
• LAHDEN SEUDUN SUURPERHOSFAUNA 1947—1983 (R. v. BONSDORFF, 1985)		à 25,—	KPL	
HUOM. MERKITSE NEULATILAUKSESI PAKKAUKSITTAIN ESIM. 100 KPL = 1 tai 500 KPL = 1, 1000 KPL = 1				

Täydentäkää!

Kirjapainossa sattuneen virheen takia on Baptrian 11(3) s. 62—63 olleeseen kuvaan tullut sangen kiusallinen puutos. Kuvasta on jäänyt joukko merkintöjä elokuun alkupäiviltä. Koska maahamme tuolloin tuli ajautumista ajatellen erittäin kiinnostavia ilmavirtauksia, on koko kuva painettu uudelleen (ja se kannattanee liittää virheellisen kuvan oikean asianomaiseen artikkeliin).

Myös saman artikkelin kuvan 3. ajautumiseen 6.—8.8. varjostus on hieman liukunut.





SUOMEN PERHOSET, MITTARIT, 1

- Julkaisija:** Suomen Perhostutkijain Seura ry.
Kustantaja: Suomen Perhostutkijain Seura ry.
Toimittajat: Kauri Mikkola, Ilkka Jalas, Osmo Peltonen ja Sakari Nenye (kuvat)
- Sisältää:**
- Lajit: *Archiearis parthenias* — *Baptria tibiale*
 - Lajinkuvaukset, joissa mm. piirroksia erityistuntomerkeistä, levinneisyyskartat, yleisyys ja runsaus, elinympäristö, lentoajat, pyyntitavat, kehitysasteet, talvehtiminen, ravintokasvit
 - Värikuvataulut
 - Lentoaikataulukot

Hinta seuramme välittämänä 160,—/kpl (kirjakauppahinta n. 220,—/kpl)

Seuramme välittää kirjaa seuraavilla tavoilla:

- Eläinmuseon ala-aulan vaatteiden vartijoiden välityksellä eläinmuseon aukioloaikoina
- kuukausikokousten edellä ja väliajoilla
- postitse tilausosoitteella: Henry Holmberg, Vainiopolku 7, 00700 Helsinki

SISÄLLYSLUETTELO

SIVU

Kaila Lauri: Lapin suurperhosista kesällä 1986	77
Repo Seppo: Makrotiedonannot 1986	81
Marttila Olli: Yöperhosten esiintyminen Joutsenossa kesällä 1986	86
Tiedotuksia jäsenistölle	89